

ANEXO I

HOJA DE INSTRUCCIONES

Convocatoria para la constitución, a través de pruebas selectivas, de dos relaciones de aspirantes al desempeño de puestos de trabajo de Encargado de Servicios Generales, una para la contratación temporal y otra para la formación, en situación de servicios especiales.

(Aprobada por Resolución 2485/2016, de 7 de noviembre, de la Directora General de Función Pública, y publicada en el Boletín Oficial de Navarra, número 229, de 28 de noviembre de 2016)

PRUEBA CUESTIONARIO – Valoración Máxima 60 puntos

(Fecha del ejercicio - 29/04/2017)

Material que deben tener encima de la mesa:

- DNI en lugar visible
- Bolígrafo
- Hoja de respuestas
- Sobre cerrado

No se permite el uso de calculadora, teléfonos móviles ni otros dispositivos electrónicos.

Las respuestas deben marcarse con bolígrafo azul o negro, con suficiente intensidad para que el lector óptico detecte la respuesta elegida teniendo cuidado de no salirse del recuadro dispuesto al efecto, tal y como se indica en la hoja de respuestas

En la "Hoja de Respuestas" no deberá anotar ninguna otra marca o señal distintas de las necesarias para contestar al ejercicio

CARACTERISTICAS DE LA PRUEBA

- 1.- El tiempo de realización de la prueba es de 75 minutos (1 hora y 15 minutos).
- 2.- El cuestionario está compuesto por 60 preguntas con cuatro alternativas de respuesta.
- 3.- Todas las preguntas del cuestionario tienen el mismo valor y contienen una sola respuesta correcta.
- 4.- Las contestaciones erróneas serán penalizadas con 1/3 del valor de cada contestación acertada.
- 5.- No se valorarán las preguntas no contestadas y aquellas en las que las marcas o correcciones efectuadas ofrezcan la conclusión de que "no hay opción de respuesta" válida.
- 6.- Sólo se calificarán las respuestas marcadas en la "Hoja de Respuestas" y siempre que se haga teniendo en cuenta estas instrucciones y las contenidas en la propia "Hoja de Respuestas".

ENCARGADO/A SERVICIOS GENERALES
MODELO A

- 1. De las variedades de uva que se indican, señale cual es la más precoz desde el punto de vista del momento de su maduración:**
 - a) Moscatel de grano menudo.
 - b) Tempranillo.
 - c) Garnacha.
 - d) Graciano.

- 2. ¿Para qué se utiliza un escoplo?**
 - a) Para cortar perfiles metálicos.
 - b) Para hacer cortes y rebajes en la madera.
 - c) Para hacer un corte de precisión para ensamblar dos piezas de cerámica.
 - d) Para taladrar la madera.

- 3. ¿Cuántas generaciones tiene la Piral de la vid, en las condiciones de cultivo de Navarra, durante el ciclo vegetativo de la vid?**
 - a) Una.
 - b) Tres.
 - c) Cinco.
 - d) Ninguna.

- 4. ¿Se puede aplicar un acabado lacado sobre superficies metálicas?**
 - a) Sí, pero sólo en interiores.
 - b) Sí, pero sólo en exteriores.
 - c) Sí, tanto en interior como en exterior.
 - d) No.

- 5. Para aplicar productos fitosanitarios en la viña, se requiere de una acreditación como usuario profesional de productos fitosanitarios de nivel:**
 - a) Excepcional.
 - b) Ninguno.
 - c) Básico.
 - d) Profesional.

- 6. Al aumentar la temperatura del agua, el oxígeno disuelto en la misma:**
 - a) Aumenta.
 - b) No varía.
 - c) Disminuye.
 - d) Depende de la circulación de agua.

- 7. ¿Qué es un motor universal?**
 - a) Un motor cuya tensión de alimentación puede estar comprendida entre los 110 v y los 250 v de corriente alterna.
 - b) El motor que puede ser conectado tanto a redes de corriente alterna como continua.
 - c) Motor que está calculado para soportar frecuencias de red comprendidas entre los 40 Hercios y los 100 Hercios.
 - d) Estos motores no existen.

**ENCARGADO/A SERVICIOS GENERALES
MODELO A**

8. Durante el período de incubación ¿Cuál de las siguientes opciones es cierta?

- a) El periodo de incubación se mide en grados/día.
- b) Cultivar los huevos de trucha a 28°C de temperatura del agua acelera la eclosión.
- c) Es importante calcular la ración de pienso diaria por lote de huevos.
- d) Colocar los huevos en estanques con mucho caudal y turbulencia, para que estén bien oxigenados y en continuo movimiento, evita el crecimiento de hongos.

9. En las conducciones donde se requiere mantener una sola dirección de la corriente de agua, se colocará una válvula:

- a) De paso.
- b) De presión.
- c) De ventosa.
- d) De retención.

10. El agente causal de la enfermedad del Oídio es:

- a) Una bacteria.
- b) Un virus.
- c) Un hongo.
- d) Un fitoplasma.

11. ¿Cual de los siguientes factores afecta más a la duración del período de incubación de los huevos de trucha, desde la fecundación a la eclosión?

- a) Tamaño y edad de las truchas progenitores.
- b) Temperatura del agua.
- c) Caudal circulante.
- d) Temperatura ambiente y oxígeno disuelto.

12. Binar es....

- a) Arar por 2ª vez la tierra de labor.
- b) Podar por 2ª vez ramas enfermas.
- c) Aplicar un tratamiento a una planta enferma.
- d) Atar la planta a un tutor para encaminarla.

13. A la hora de transportar las truchas, ¿Cuál de las siguientes opciones es correcta?

- a) Lo más importante es ajustar el dióxido de carbono para que los peces puedan respirar correctamente.
- b) El transporte de los peces se realizará con unos niveles de oxigenación adecuados y en el menor tiempo posible para evitar aumentar el estrés del manejo.
- c) Para asegurar la buena calidad del agua, se llenará el depósito con agua de boca (del sistema de suministro urbano), de forma que cumpla con el nivel de cloración, temperatura y oxigenación adecuado.
- d) Si la capacidad máxima del depósito de transporte es de 200 kg en total, calcularía el número de ejemplares que harían falta para llegar a 200 kg de truchas.

ENCARGADO/A SERVICIOS GENERALES
MODELO A

14. Para pintar un aljibe, utilizaremos pintura:

- a) Epoxi.
- b) Al silicato.
- c) Al clorocaucho.
- d) Al agua

15. Si una planta tiene oídio ¿Qué producto utilizaremos para combatirlo?

- a) Herbicida.
- b) Acaricida.
- c) Fungicida.
- d) Insecticida.

16. ¿Cada cuánto tiempo se revisa el separador de gotas de una torre de refrigeración?

- a) Mensualmente.
- b) Semestralmente.
- c) Anualmente.
- d) Trimestralmente.

17. El veterinario de la explotación ha solicitado enviar un lote de truchas para su análisis en el laboratorio. ¿Cuál es la opción más correcta?

- a) Tomaría una muestra de truchas de la parte final del estanque (cerca de la salida del agua) y las enviaría, una vez sacrificadas, lo antes posible al laboratorio en un envase isoterma refrigerado.
- b) Aprovecharía las bajas diarias de la última semana, las congelaría justo antes del envío y las enviaría en una nevera portátil.
- c) Tomaría una muestra de truchas de la parte final del estanque y las enviaría por mensajería al veterinario en un envase de plástico hermético para que la prepare para su envío al laboratorio.
- d) Tomaría una muestra de escamas y la enviaría al laboratorio en un envase isoterma.

18. La apertura de grifos y duchas de habitaciones o instalaciones no utilizadas, se realizará:

- a) En días alternos.
- b) Una vez al mes.
- c) En semanas alternas.
- d) Una vez a la semana.

19. Si en un estanque hay peces de un peso medio de 500 g que hacen un total de 1000 kg, y tienen que comer un 1% de su peso al día, ¿Cuántos kilogramos de pienso debemos suministrar al estanque?

- a) 5 kg.
- b) 0,5 kg.
- c) 10 kg.
- d) 100 kg.

ENCARGADO/A SERVICIOS GENERALES
MODELO A

20. La porción de sarmiento de vid americana que se utiliza en la producción de planta injerto, se denomina:

- a) Estaquilla.
- b) Injerto.
- c) Estaca.
- d) Yema.

21. La ley de Ohm se define por:

- a) La intensidad de la corriente eléctrica que circula por un conductor eléctrico es directamente proporcional a la diferencia de potencial aplicada e inversamente proporcional a la resistencia del mismo.
- b) La intensidad en un circuito eléctrico es directamente proporcional a la tensión e inversamente proporcional a la resistividad.
- c) La mayor diferencia de potencial produce menor corriente de electrones y es inversamente proporcional a la resistencia del circuito.
- d) La diferencia de potencial que existe en un circuito es directamente proporcional a la carga eléctrica y a la resistencia del circuito.

22. Durante un episodio de riada prolongado (más de 1 día) con aumento de caudal y turbidez, ¿Cuál sería la actuación correcta en una piscifactoría de flujo continuo de agua?:

- a) Mantener la entrada de agua y aumentar la ración de pienso para que estén bien alimentadas las truchas.
- b) Cerrar la entrada de agua al mínimo imprescindible y reducir o desactivar el suministro de pienso.
- c) Abrir la entrada de agua al máximo y verificar los sistemas de limpieza de hojas y gravas.
- d) Cerrar la entrada de agua, manteniendo el nivel de agua de los estanques y mantener la alimentación.

23. El imbornal es:

- a) Una boca o agujero por donde se vacía el agua de lluvia de los terrados.
- b) El accesorio que se interpone entre dos piezas para realizar un sello entre ambas.
- c) El accesorio cilíndrico usado para empalmar dos tuberías entre sí.
- d) Hendidura que se hace en la tierra con el arado.

24. La plantación y cultivo de la variedad Maturana blanca....

- a) Está autorizada en la Denominación de Origen Navarra.
- b) Está autorizada en la Denominación de Origen Navarra y Denominación de Origen Calificada Rioja.
- c) Está autorizada en la Comunidad Foral de Navarra.
- d) No esta autorizada.

25. ¿En que localidad esta situada actualmente la sede del Consejo Regulador de la Denominación de Origen Navarra?

- a) Tafalla.
- b) Cintruénigo.
- c) Azagra.
- d) Olite.

ENCARGADO/A SERVICIOS GENERALES
MODELO A

26. El cambio de color en las variedades tintas se denomina:

- a) Cierre de racimo.
- b) Viraje.
- c) Envero.
- d) Maduración.

27. En relación con la sección de un tubo y la velocidad del agua que circula dentro del mismo:

- a) A mayor sección, menor velocidad.
- b) A mayor sección, mayor velocidad.
- c) A menor sección, menor velocidad.
- d) La sección y velocidad no tienen relación.

28. El presostato sirve para:

- a) Medir la presión.
- b) Regular la presión.
- c) Regular el caudal.
- d) Regular la temperatura.

29. ¿A qué se denomina bomba de comprobación?

- a) Bomba para comprobar la presión y velocidad de conductos de tuberías.
- b) Bomba para comprobar la densidad y hermeticidad de conductos de tuberías.
- c) Bomba para comprobar la presión y hermeticidad de conductos de tuberías.
- d) Bomba para comprobar la densidad y la velocidad de conductos de tuberías.

30. ¿Cómo podríamos definir la escoda?

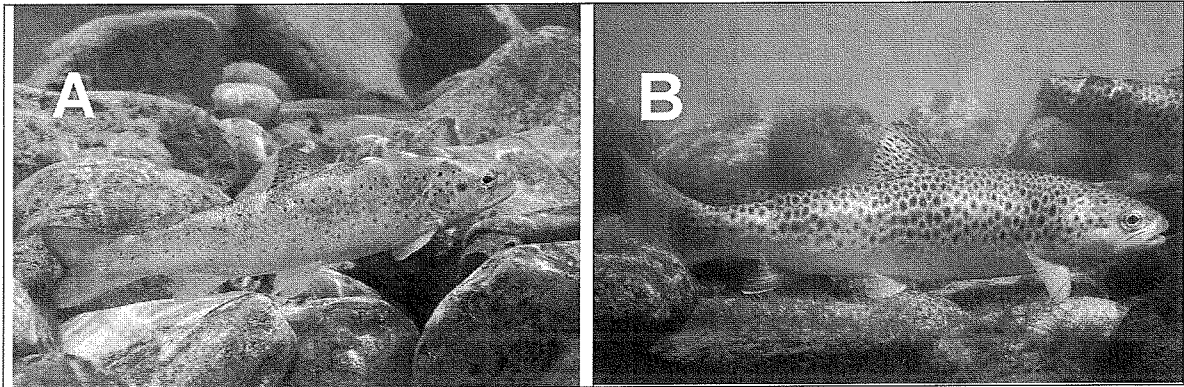
- a) Herramienta de acero para distintas labores también conocida como piqueta.
- b) Herramienta en forma de martillo, con corte en ambos lados, usada para labrar piedras y picar paredes.
- c) Herramienta de acero también conocida como martillo encofrador.
- d) Herramienta para fundir el acero.

31. Los productos fitosanitarios deben almacenarse siempre...

- a) Con el resto de materiales peligrosos existentes en el almacén, pero en un espacio donde exista ventilación natural.
- b) En armarios de seguridad cerrados con llave, con el resto de materiales peligrosos y con señalización de prohibido fumar.
- c) Siempre en armarios de seguridad cerrados con llave, señalizados con prohibición de fumar, con bandeja de recogida de posibles vertidos y nunca con el resto de materiales peligrosos.
- d) Con el resto de materiales, peligrosos o no, en un espacio con ventilación natural o forzada y señalización de prohibido fumar.

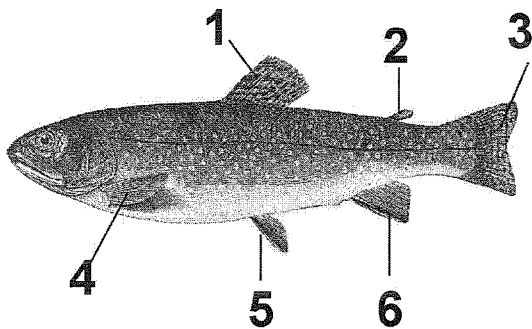
ENCARGADO/A SERVICIOS GENERALES
MODELO A

32. ¿Qué especies son las que aparecen en las fotografías?



- a) A y B trucha común
- b) A trucha común, B salmón atlántico.
- c) A salmón atlántico, B trucha común.
- d) A trucha común, B trucha arco iris.

33. Identifica las aletas del siguiente pez:



- a) 1 aleta dorsal, 3 aleta caudal y 6 aleta adiposa.
- b) 1 aleta dorsal, 5 aleta anal y 6 aleta pelviana.
- c) 2 aleta adiposa, 4 aleta pectoral y 5 aleta pelviana.
- d) 3 aleta caudal, 5 aleta pectoral y 6 aleta anal.

34. Las medidas preventivas específicas de las instalaciones interiores de agua de consumo humano deberán:

- a) Mantener la temperatura del agua, en el circuito de agua caliente, por encima de 50° C en el punto más alejado del circuito o en la tubería de retorno al acumulador.
- b) Permitir que el agua caliente alcance una temperatura de 70° C.
- c) Mantener la temperatura del agua en el circuito de agua fría lo más baja posible, procurando, donde las circunstancias climatológicas lo permitan, una temperatura inferior a 20° C.
- d) Las tres respuestas anteriores son correctas.

**ENCARGADO/A SERVICIOS GENERALES
MODELO A**

35. ¿A qué se denomina un juego abocinador?

- a) Una herramienta para estirar la tubería de cobre.
- b) Una herramienta para ensanchar o abocardar tubería de cobre.
- c) Una herramienta para ensanchar o abocardar tubería de PVC.
- d) Una herramienta para estirar tubería de PVC.

36. ¿Qué caracteriza a la tierra de brezo?

- a) Tiene poca materia orgánica.
- b) Es una tierra ácida.
- c) Es muy arcillosa.
- d) Las tres anteriores son correctas.

37. ¿Es cierta la siguiente afirmación?: “En producción ecológica, está autorizada la utilización de azufre mojable como fitosanitario”.

- a) Solo está autorizada su utilización en circunstancias excepcionales.
- b) La afirmación es falsa.
- c) Solo está autorizada la utilización del azufre en espolvoreo.
- d) La afirmación es verdadera.

38. ¿Qué productos, cuyo uso esté permitido, pueden utilizarse habitualmente en la limpieza y desinfección de los estanques?

- a) Lejía, formol, verde malaquita.
- b) Formol, cloro, verde malaquita.
- c) Formol, cloro.
- d) Cloro, piretrinas, dieldrina.

39. La revisión del estado de conservación y limpieza de los depósitos acumuladores de agua caliente sanitaria debe realizarse:

- a) Anualmente.
- b) Semanalmente.
- c) Mensualmente.
- d) Trimestralmente.

40. ¿Cual es la medida más eficaz y económica para aumentar la talla de un lote de truchas, de forma que lleguen a la medida mínima de repoblación?

- a) Aumentar el índice de alimentación por encima de lo recomendado por el fabricante del pienso para que lleguen a la talla lo antes posible.
- b) Hacer una selección por tallas en estanques separados y ajustar el índice de alimentación según peso medio del lote.
- c) Aumentar el caudal circulante de agua e iniciar un tratamiento preventivo con antibióticos.
- d) Reducir el caudal circulante de agua y reducir el número de aportes de la ración diaria.

**ENCARGADO/A SERVICIOS GENERALES
MODELO A**

41. ¿Con qué aparato se mide la intensidad de la corriente eléctrica?

- a) Con el galvanómetro.
- b) Con el voltímetro.
- c) Con el barómetro.
- d) Con el amperímetro.

42. En la actualidad ¿Cuál es la variedad de uva más cultivada en la Comunidad Foral de Navarra?

- a) Garnacha.
- b) Tempranillo.
- c) Merlot.
- d) Viura.

43. Si las heridas causadas por la poda son de gran extensión o se han realizado en época equivocada, pueden aparecer problemas de hongos. Si las heridas son grandes, se aplicará una pasta...

- a) Insecticida que las cubra.
- b) Fungicida que las cubra.
- c) Ovicida que las cubra.
- d) Larvicida que las cubra.

44. El Glifosato es un herbicida

- a) Residual.
- b) De contacto no sistémico.
- c) De contacto sistémico.
- d) Es un fungicida.

45. En fontanería y calefacción, cuando hablamos de soldadura por capilaridad, nos referimos a:

- a) Soldadura de tubos de cobre.
- b) Soldadura de tubos de plomo.
- c) Soldadura de tubos de hierro.
- d) Soldadura de tubos de PVC.

46. ¿Qué significa que una tubería de polietileno es de 32 mm?

- a) Que el diámetro interior es de 32 mm.
- b) Que el diámetro exterior es de 32 mm.
- c) Que el radio interior es de 32 mm.
- d) Que el radio exterior es de 32 mm.

47. Una semana después de la fecundación de un lote de huevos de trucha, se detecta un brote de hongos ¿Qué debe hacerse con dicho lote?

- a) Reemplazar en las mismas pilas los huevos afectados por otros nuevos de otros desoves.
- b) Iniciar una limpieza diaria eliminando los huevos afectados durante lo que dure el brote.
- c) Utilizar una seleccionadora automática de huevos para desechar los afectados.
- d) Administrar en el agua de entrada al lote de huevos un tratamiento de choque con un antifúngico.

ENCARGADO/A SERVICIOS GENERALES
MODELO A

48. Actualmente, ¿cuántos municipios navarros están adscritos a la D.O. Calificada Rioja?

- a) Seis.
- b) Siete.
- c) Ocho.
- d) Ninguno.

49. Los opérculos de los peces tienen como función:

- a) Masticar los alimentos.
- b) Proteger las branquias.
- c) Favorecer la orientación.
- d) Favorecer la natación.

50. En relación con un campo magnético, las líneas de fuerza salen por:

- a) Su polo norte.
- b) Su polo sur.
- c) Por su materia central.
- d) Todas son incorrectas.

51. ¿Qué es una escarificadora?:

- a) Una máquina que “araña” superficialmente el terreno para romper y eliminar el fieltro todo lo posible.
- b) Una máquina para “pinchar” la tierra haciendo agujeros para oxigenar el suelo.
- c) Una máquina para cortar el césped excesivamente largo.
- d) Una máquina para extender el recebo.

52. ¿Cual de las siguientes características es aplicable a las truchas triploides obtenidas mediante choque térmico tras la fecundación, respecto a otras truchas de los mismos progenitores que no se han sometido a dicho tratamiento?

- a) Externamente, ambas son similares.
- b) Su crecimiento es menor que las truchas no triploides.
- c) Son fértiles.
- d) Se comportan de manera diferente a las truchas no triploides.

53. ¿Está autorizado el cultivo de la variedad Verdejo en la Comunidad Foral de Navarra?

- a) No está autorizado.
- b) Sí está autorizado.
- c) Solo está autorizado su cultivo en Castilla y León.
- d) Solo está autorizado su cultivo en la Denominación de Origen Navarra.

54. ¿Con cuál de estos sistemas de riego se ahorra más agua?

- a) Por difusión.
- b) Por surcos.
- c) Por goteros enterrados.
- d) Por aspersión.

55. ¿Con qué otro nombre o sinonimia se conoce a la variedad de uva Mazuelo?

- a) Tempranillo.
- b) Graciano.
- c) Cariñena.
- d) Quebratinajas.

ENCARGADO/A SERVICIOS GENERALES
MODELO A

56. Ante la previsión de una ola de calor a mediados de agosto, ¿cual de las siguientes acciones sería la correcta?

- a) Continuar con la rutina habitual de manejo y movimientos de peces; al estar dentro del agua, no les afecta la temperatura ambiental.
- b) Dejar de suministrar el pienso, ya que con altas temperaturas los peces dejan de comer.
- c) Reunir los ejemplares de varios estanques en uno solo y reducir el caudal.
- d) Adelantar los trabajos que impliquen la manipulación de los peces a primera hora, para manejar los peces con una temperatura más baja.

57. De los siguientes tipos de pintura ¿Cuál no es una pintura al agua?

- a) Pintura a la cal.
- b) Pintura al silicato.
- c) Pintura al poliuretano.
- d) Pintura a la cola.

58. ¿Cuántas generaciones tiene la Polilla del Racimo, en las condiciones de cultivo de Navarra, durante el ciclo vegetativo de la vid?

- a) Una.
- b) Tres.
- c) Cinco.
- d) Ninguna.

59. La brotitis es una enfermedad de las plantas provocada por:

- a) Hongos.
- b) Insectos.
- c) virus.
- d) Exceso de tiempo seco.

60. El PH indica el grado de acidez de los suelos. ¿cuál es su escala?

- a) De 0 a 3.
- b) De 0 a 7.
- c) De 5 a 10.
- d) De 0 a 14.