



ROCKWOOL PENINSULAR S.A.U.

**Memoria de Sostenibilidad
InnovaRSE 2025**



Esta Memoria de Sostenibilidad 2025 de la empresa Rockwool Peninsular S.A.U., en adelante ROCKWOOL, ha sido elaborada -siguiendo la metodología InnovaRSE por **Silvia Maestre**, de **Asociación de Empresas de la Zona Media de Navarra**, que avala los datos que en ella se recogen, según la información aportada por la empresa.

Se ha elaborado gracias a la convocatoria de Ayudas para el Fomento de la Responsabilidad Social Empresarial del Departamento de Desarrollo Económico del Gobierno de Navarra, quien certifica que esta Memoria se ha realizado utilizando la **Metodología InnovaRSE** y verifica que se han seguido los principios y criterios definidos por Global Reporting Initiative (**GRI G3C**).



	C	C+	B	B+	A	A+
Autodeclarado	<input checked="" type="checkbox"/>	Verificación externa de la memoria		Verificación externa de la memoria		Verificación externa de la memoria
Comprobación externa (terceras personas)	<input checked="" type="checkbox"/>					
Comprobación GRI						

Para cualquier información, duda o sugerencia relacionada con el contenido esta Memoria puede ponerse en contacto con nosotros en:

ROCKWOOL PENINSULAR SAU

Ctra. Zaragoza Km 52,5 N-121

31.180 Caparrosa

www.rockwool.es

Esther.terrado@rockwool.es

948 73 07 00

INDICE

INDICE	3
UN RETO DE FUTURO	4
EL ALCANCE ESTA MEMORIA	6
¿QUIÉNES SOMOS?	8
NUESTRA MISIÓN Y VISIÓN	13
COMPROMETIDOS CON LAS PERSONAS	14
LAS TRES DIMENSIONES DE LA SOSTENIBILIDAD	16
DIMENSIÓN ECONÓMICA.....	17
DIMENSIÓN AMBIENTAL.....	20
DIMENSIÓN SOCIAL.....	22
PERSIGUIENDO UN EQUILIBRIO ENTRE LAS TRES DIMENSIONES DE LA RESPONSABILIDAD SOCIAL	27
LO QUE HACEMOS BIEN	30
EL PLAN DE ACTUACIÓN	33
AVANZANDO EN NUESTRO COMPROMISO	36
CONTRIBUCIÓN A LOS ODS	39

UN RETO DE FUTURO

Elaborar esta segunda Memoria de Sostenibilidad representa para ROCKWOOL tanto una satisfacción como una responsabilidad renovada. Supone dar un nuevo paso en el camino iniciado en 2017, cuando la empresa emprendió un proceso de reflexión profunda sobre su papel en la sociedad y su impacto en el entorno. Desde entonces, se ha trabajado de forma progresiva para integrar criterios de responsabilidad social empresarial (RSE) en la estrategia, planificación y gestión, con el convencimiento de que la sostenibilidad no es un destino, sino un proceso continuo de mejora.

La publicación de la primera memoria en 2019 fue el resultado visible de aquel esfuerzo inicial, que nos permitió alinearnos con un movimiento global en el que participan miles de organizaciones comprometidas con un desarrollo sostenible en sus tres dimensiones: económica, ambiental y social. Aquel documento reflejaba tanto las buenas prácticas que ya estaban presentes en la empresa —como la certificación medioambiental, el compromiso con el Pacto Mundial de Naciones Unidas, o iniciativas en economía circular y bienestar laboral— como los ámbitos en los que se había decidido avanzar, especialmente en participación interna, transparencia y gestión energética.

Hoy, con esta segunda memoria, ROCKWOOL retoma con fuerza su compromiso con la sostenibilidad, impulsando un nuevo ciclo de mejora continua. Esta decisión responde tanto a la necesidad de adaptarse a un entorno cambiante como a la voluntad de seguir profundizando en una cultura empresarial basada en principios éticos, responsabilidad y vínculo con la comunidad. La transparencia vuelve a ocupar un lugar central en este proceso: queremos compartir nuestros avances, retos y aprendizajes con todas las personas y entidades que forman parte de nuestra actividad.

En este nuevo ciclo, reforzamos la integración de nuestros sistemas de gestión en calidad, medio ambiente, energía, seguridad y salud laboral, al mismo tiempo que trabajamos para incorporar de forma efectiva los principios de igualdad de oportunidades, colaboración con el entorno y sostenibilidad en nuestras inversiones. Esta segunda Memoria de Sostenibilidad es, por tanto,

tanto un ejercicio de rendición de cuentas como una herramienta estratégica para construir un futuro más responsable, eficiente y justo, junto a todos nuestros grupos de interés.

Asumimos nuestro **decidido compromiso con este proceso**, del que estamos dispuestos a informar periódicamente a la plantilla trabajadora, a nuestra clientela, a empresas proveedores y otros grupos y colectivos interesados en las actividades de esta empresa y en su repercusión económica, ambiental y social. Además, serán bienvenidas todas las sugerencias, propuestas e ideas que en este sentido puedan ayudarnos a alcanzar la meta deseada.

Esta Memoria de Sostenibilidad es **una herramienta de comunicación de la RSE de nuestra empresa**. La difundiremos a todos nuestros grupos de interés como resultado de nuestro trabajo y compromiso por la sostenibilidad en nuestro negocio.

Santiago Oses Eraso
Director de Planta

En Caparrosa, a 25 de septiembre 2025

EL ALCANCE ESTA MEMORIA

Tras la elaboración de la primera Memoria de Sostenibilidad en 2018, enmarcada en la Metodología InnovaRSE y basada en un riguroso diagnóstico y un plan de actuación en materia de Responsabilidad Social Empresarial (RSE), en ROCKWOOL hemos continuado nuestro compromiso con la mejora continua y la integración progresiva de la sostenibilidad en todos los niveles de la organización.

Esta nueva Memoria supone una **actualización y reactivación del compromiso con la RSE**, retomando el trabajo realizado y ampliando el enfoque mediante un nuevo ciclo de revisión, implementación y mejora. El presente documento no solo da continuidad a los principios y metodologías adoptadas en la primera memoria (materialidad, participación de los grupos de interés, contexto de sostenibilidad y exhaustividad), sino que **incorpora aprendizajes, avances y nuevos retos surgidos desde entonces**, con el objetivo de seguir alineando la estrategia empresarial con los criterios de sostenibilidad social, económica y ambiental.

La información recogida en esta Memoria corresponde a los ejercicios 2020, 2021, 2022, 2023 y 2024

El enfoque que se adopta en esta Memoria es **coherente con los principios definidos por la Global Reporting Initiative (GRI)** sobre transparencia en las Memorias de Sostenibilidad, tanto en lo relativo a la determinación de los temas sobre los que informar -materialidad, participación de los grupos de interés, contexto de sostenibilidad y exhaustividad- como a la calidad y presentación adecuada de la información -equilibrio, comparabilidad, precisión, periodicidad, claridad y fiabilidad-:

- **Materialidad:** la información contenida en la memoria cubre aquellos aspectos e Indicadores que reflejen los impactos significativos, sociales, ambientales y económicos de la organización o aquéllos que podrían ejercer una influencia sustancial en las evaluaciones y decisiones de los grupos de interés.
- **Participación de los grupos de interés:** Identificación de los grupos de interés y descripción de cómo se da respuesta a sus expectativas e intereses razonables.
- **Contexto de sostenibilidad:** presentación de datos del desempeño dentro del contexto más amplio de la sostenibilidad.

- **Exhaustividad:** la memoria refleja suficientemente los impactos sociales, económicos y ambientales significativos y permite que los grupos de interés puedan evaluar el desempeño de la organización durante el periodo que cubre la memoria.
- **Equilibrio:** la memoria refleja los aspectos positivos y negativos del desempeño de la organización para permitir una valoración razonable del desempeño general.
- **Comparabilidad:** la información divulgada se presenta de forma que los grupos de interés puedan analizar los cambios experimentados por la organización con el paso del tiempo, así como con respecto a otras organizaciones.
- **Precisión:** la información de la memoria es precisa y lo suficientemente detallada para que los grupos de interés puedan valorar el desempeño de la organización.
- **Periodicidad:** la información se presenta a tiempo y siguiendo un calendario periódico que se explicita.
- **Claridad:** la información se expone de una manera comprensible y accesible para los grupos de interés que vayan a hacer uso de la memoria.
- **Fiabilidad:** la información y los procedimientos seguidos en la preparación de la memoria se han recopilado, registrado, compilado, analizado y se presentan de forma que puedan ser sujetos a examen y que establezcan la calidad y la materialidad de la información.

Con este nuevo ejercicio de reporte, ROCKWOOL reafirmamos nuestro compromiso con la transparencia, la rendición de cuentas y el diálogo continuo con sus grupos de interés, avanzando hacia un modelo empresarial cada vez más responsable y sostenible.

¿QUIÉNES SOMOS?

ROCKWOOL PENINSULAR, situada en Caparroso, es la filial española de ROCKWOOL GROUP, primer fabricante mundial y líder en la fabricación de productos de lana de roca volcánica, productos aplicados como aislamiento térmico contra frío y calor, acústico y de protección contra el fuego en los sectores de edificación e industria.

ROCKWOOL PENINSULAR, desde sus inicios en España en el año 1989, consolidada como organización local en 1991, ha ido creciendo hasta la inauguración de una fábrica propia de productos ROCKWOOL en Navarra, un proyecto de más de 70 millones de euros y con más de 200 trabajadores.

El Grupo ROCKWOOL nació hace setenta y cinco años en Dinamarca, dedicándose exclusivamente a la fabricación de lana de roca. La sede social del grupo sigue encontrándose, fiel a sus orígenes, en Hedehusene, cerca de Copenhague, donde comenzó la producción. Desde entonces, ROCKWOOL se ha impuesto como primer fabricante mundial de lana de roca. Esta adecuación entre el producto y la empresa refleja con toda fidelidad el espíritu que comparten los aproximadamente 13.000 empleados con que cuenta actualmente ROCKWOOL en más de 23 países, y con delegaciones comerciales en más de 120 países.

El Grupo ROCKWOOL opera en más de 51 fábricas en Europa, América y Asia y tiene una red mundial de oficinas, distribuidores y socios, asegurando que los productos de lana de roca lleguen a todas las partes del mundo.

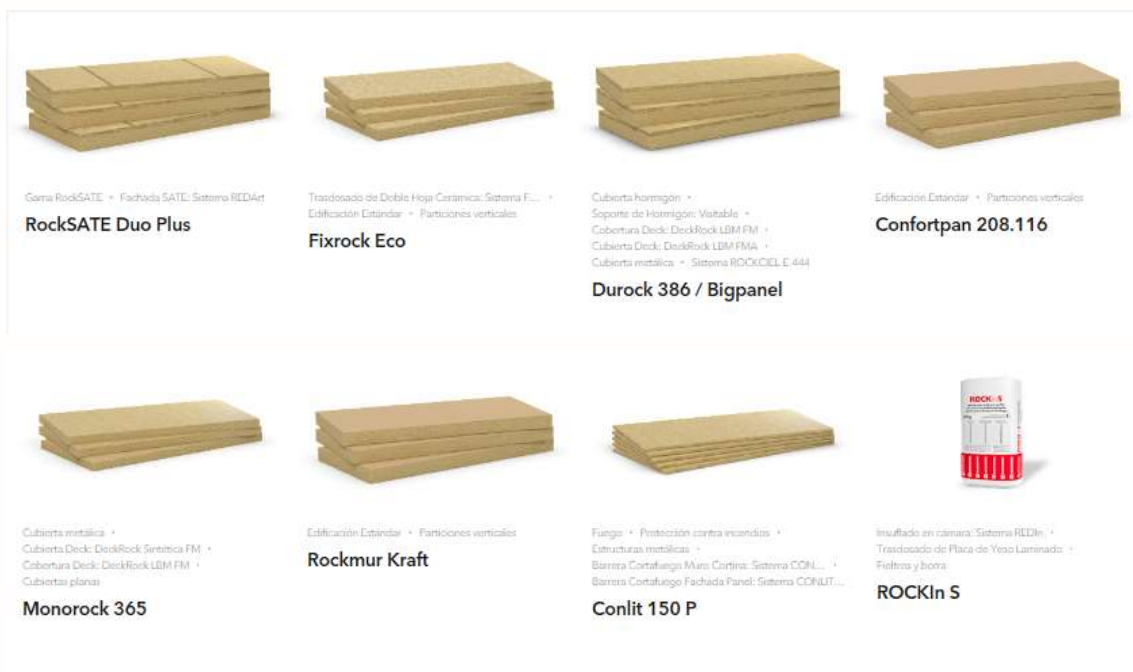
ROCKWOOL Peninsular fabrica y vende lana de roca bajo las marcas: ROCKWOOL, ROCKFON, ROCKPANEL, LAPINUS FIBRES.

ROCKWOOL ofrece productos y soluciones para las principales áreas de aplicación para edificios residenciales y no residenciales.

El portafolio de productos de Rockwool es muy elevado, dadas las distintas especificaciones que pueden ofrecer nuestros productos. El portafolio de productos disponibles en 2018 fue de aproximadamente 1.800 productos. Estos productos atendiendo a sus aplicaciones, pueden clasificarse en las gamas de Edificación, Cubierta, Industria, Acústica etc.

- Aislamiento de cubiertos.
- Aislamiento de fachadas.
- Particiones verticales aislamiento térmico, acústico y protección contra el fuego.
- Aislamiento de suelos y forjados.
- Aislamiento protección contra incendios.
- Aislamiento térmico y caustico instalaciones.
- Aislamiento térmico industrial.
- Aislamiento acústico y protección en embarcaciones y plataformas marinas.

<p>Filtros y boras • Trasdosado de Placa de Yeso Laminado • Suelo flotante y bajo forjado • Sobre Cubierta: Entre Rastres • Bajo Cubierta: Bajo losa o entre vigas • Edificación Técnica • Sobre falso techo: Panel • Particiones verticales</p>	<p>Edificación Estándar • Particiones verticales</p> <p>Confortpan 208 ROXUL</p>	<p>Edificación Técnica • Bañeras • Bajo Cubierta: Bajo losa o entre vigas • Trasdosado de Placa de Yeso Laminado • Sobre falso techo: Panel • Particiones verticales • Filtros y boras</p>	<p>Edificación Estándar • Particiones verticales</p> <p>Soda</p>
<p>AlphaRock-E 225</p>	<p>Rockcalm-E- 211</p>	<p>Rockcalm-E- 211</p>	<p>Rockcalm-E- 211</p>
<p>Gama Ventirock • Fachada Ventilada: Sistema RCDAir • Suelo flotante y bajo forjado</p>	<p>Instalaciones • Edificación Técnica</p>	<p>Suelo flotante y bajo forjado • Edificación Técnica</p>	<p>Suelo flotante • Suelo flotante y bajo forjado • Edificación Técnica</p>
<p>Ventirock Duo</p>	<p>Panel 233</p>	<p>Rocksol 525</p>	<p>Rocksol 501</p>
<p>Ventirock Duo</p>	<p>Panel 233</p>	<p>Rocksol 525</p>	<p>Rocksol 501</p>
<p>Sobre falso techo: Panel • Sobre último forjado, buhardillas y dósames: O... • Filtros y boras • Filtros y boras</p>	<p>Edificación Técnica • Bajo Cubierta: Bajo losa o entre vigas • Sobre falso techo: Panel • Suelo flotante y bajo forjado • Trasdosado de Placa de Yeso Laminado • Filtros y boras • Particiones verticales</p>	<p>Edificación Técnica • Trasdosado de Doble Hoja Cerámica: Sistema F... • Trasdosado de Placa de Yeso Laminado</p>	<p>Climatización • Conductos: Sistema Confit Ductboard 120</p>
<p>Roulrock Kraft</p>	<p>Rockplus-E 220</p>	<p>Rockplus Kraft</p>	<p>ROCKWOOL 133</p>
<p>Roulrock Kraft</p>	<p>Rockplus-E 220</p>	<p>Rockplus Kraft</p>	<p>Rockplus Kraft</p>



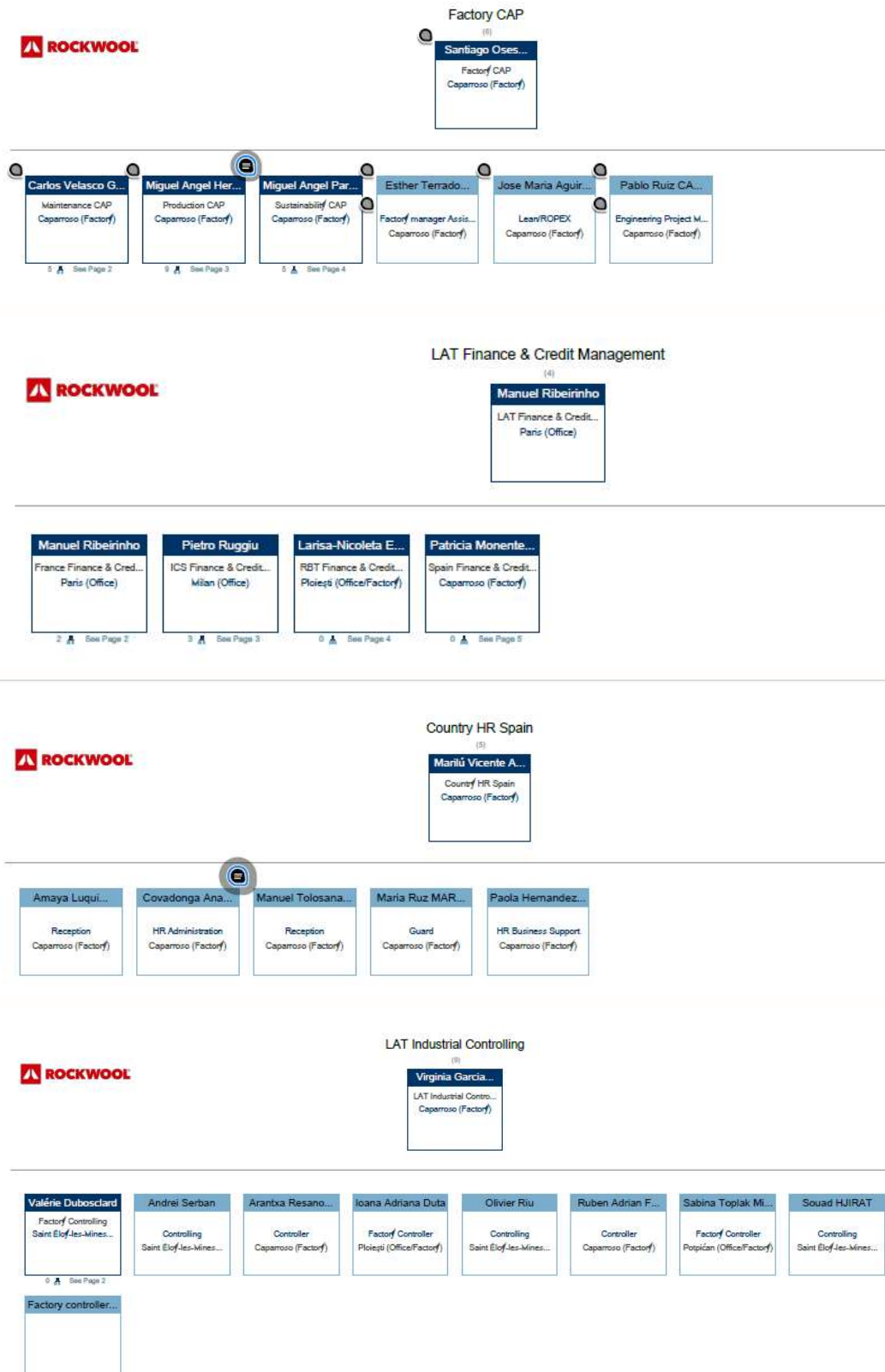
ROCKWOOL, cuya forma jurídica es una Sociedad Anónima Unipersonal, es una multinacional con sede en diferentes países. En España, la organización ROCKWOOL PENINSULAR forma parte de la llamada división LATINA (ROCKWOOL LAT) siendo propietaria del 100% de las acciones ROCKWOOL Internacional. Atendiendo al producto comercializado, el negocio se ha separado en diferentes Unidades de negocio.

La sede de ROCKWOOL ubicada en España, opera en España, Portugal y Andorra principalmente, para lo que se considera mercado nacional y en lo que consideramos mercado Interno (ventas a sedes de ROCKWOOL en otros países) mayoritariamente se vende a Francia, Italia, Holanda, Alemania y Arabia Saudí. Los clientes a los que nos dirigimos son instaladores y distribuidores.

El número de personas que formamos ROCKWOOL Peninsular, es de 246.

Nº TOTAL DE PERSONAS TRABAJADORAS	246	H	Nº	184	M	Nº	62	Nº PERSONAS CON DISCAPACIDAD	H	Nº	4	M	Nº	1
			%	75%		%	25%			%	1.6%		%	0.4%

El organigrama de nuestra empresa es el siguiente:





Logistics CAP

199
Loreto Orduña...
Logistics CAP
Caparros (Factory)

Sandra Monreal Finished Goods Ware... Caparros (Factory)	Alberto Juanto L... Transport planner Caparros (Factory)	Ane Alcuaz Aguirre Planner Caparros (Factory)	Carlos Allo Mar... Transport Caparros (Factory)	Celia Cervera Lo... Transport Caparros (Factory)	Jose Miguel Es... Warehouse manager Caparros (Factory)	Juan Cruz Ruiz... Production Planner Caparros (Factory)	María Luz Gil Ar... Customer Support Caparros (Factory)
18 See Page 2							
Naiara Garcia H... Production Planning Caparros (Factory)	Sivia Jimenez F... Customer Support Caparros (Factory)						

NUESTRO PROPOSITO

En la cúspide de la estrategia de ROCKWOOL se encuentra nuestro Propósito corporativo: liberar el poder natural de la piedra para enriquecer la vida moderna. Esto refleja la naturaleza unificadora de nuestro Propósito, transmitiendo que la piedra es nuestra materia prima principal y el cimiento sobre el cual se basa nuestro negocio.

Estamos comprometidos a empoderar a los empleados, clientes y la sociedad para hacer frente a los desafíos del desarrollo de la vida moderna. Mediante el uso de la roca, uno de los recursos naturales más abundantes del mundo, nuestros productos tienen un impacto duradero a través de las generaciones.

Los valores de ROCKWOOL se basa en nuestros cuatro valores: Ambición, Integridad, Responsabilidad, Eficiencia y en tres principios de gestión: Ser excelentes en lo que hacemos, Impulsar el crecimiento rentable y Mejorar continuamente la productividad, asegurando que tengamos un enfoque de gestión equilibrado que conduzca a resultados buenos y sostenibles., además de un fuerte compromiso con la sostenibilidad y la forma en que actuamos, todo con el fin de conseguir:

*Hacer posible conducir nuestro negocio y decidir rápida y eficientemente con el mínimo nivel posible de burocracia.

*Determinar la forma en que hacemos negocios, la forma en que trabajamos juntos y la forma en que queremos ser percibidos por nuestro entorno.

*Determinar la forma en que nos comportamos dentro de los límites de nuestros Principios de Liderazgo y Políticas de Grupo.

La estrategia empresarial de ROCKWOOL está impulsada por la pasión de convertir de manera sostenible estas tendencias globales en oportunidades de negocio rentables mediante la creación de soluciones superiores para proteger la vida, los bienes y el medio ambiente, y para crear espacios cómodos, saludables y atractivos. En otras palabras, enriqueciendo la vida moderna.

ROCKWOOL busca empoderar a la gente frente a los retos del desarrollo actual y futuro, aprovechando la piedra para:

- Superar los desafíos globales como el cambio climático y la urbanización masiva
- Construir un futuro mejor y duradero para las generaciones presentes y futuras.

COMPROMETIDOS CON LAS PERSONAS

Desde el inicio de su andadura en Responsabilidad Social Empresarial (RSE) en 2017, ROCKWOOL ha mantenido un firme compromiso con las personas como eje central de su estrategia. A partir de un diagnóstico inicial, se identificaron las principales áreas de mejora, lo que permitió en 2018 la elaboración de un plan de actuación específico. Como resultado, en 2019 se presentó la primera Memoria de Sostenibilidad, reflejo de los avances alcanzados hasta ese momento.

Tras un periodo de consolidación, la organización retoma con renovada energía su compromiso con la RSE, iniciando un nuevo ciclo de mejora continua. Este proceso incluye una revisión profunda de su impacto social, ambiental y económico, en línea con los principios de sostenibilidad y transparencia.

Durante estos años, ROCKWOOL ha evolucionado significativamente, desarrollando iniciativas que han superado las propuestas inicialmente contempladas en el diagnóstico. Esta evolución ha fortalecido su identidad como empresa ética, responsable y comprometida con las personas. El nuevo impulso busca afianzar este liderazgo, integrando plenamente la RSE en la estrategia y operativa diaria de la compañía.

Contamos con tres principios de gestión para garantizar que tengamos un enfoque equilibrado y que dediquemos la misma cantidad de energía y atención a cada uno de los tres principios para prosperar a largo plazo. Creemos que un negocio no puede mantenerse sostenible a largo plazo si un equipo de gestión solo se enfoca obsesivamente en una o dos dimensiones de los principios y descuida las demás.

La actividad de ROCKWOOL tiene un impacto directo en distintos grupos de interés:

- **Clientes**, a quienes se debe garantizar calidad, seguridad y confianza en los productos.
- **Plantilla**, cuya profesionalidad, experiencia y compromiso son clave para la sostenibilidad del negocio.
- **Accionistas y Consejo de Administración**, cuya satisfacción y retorno son fundamentales para el desarrollo corporativo.

- **Proveedores**, con los que se mantiene una relación ética basada en criterios de sostenibilidad y responsabilidad compartida.

La percepción y expectativas de estos grupos de interés son un pilar esencial de la estrategia de mejora en RSE, y se reflejan en esta nueva Memoria de Sostenibilidad. ROCKWOOL trabaja activamente para fortalecer los canales de comunicación y fomentar relaciones basadas en la confianza, la escucha activa y la colaboración mutua.

En este sentido, la empresa cuenta con un **Código Ético actualizado**, una **Política de Compras Responsables** aplicada a toda su cadena de suministro, y se mantiene adherida al **Pacto Mundial de las Naciones Unidas**. Además, cumple con los requisitos de la **Ley Antisoborno**, reafirmando así su compromiso con la ética y la integridad.

Entre los avances más significativos en el ámbito del compromiso con las personas, destaca la obtención del **Sello Reconcilia**, que certifica las buenas prácticas en conciliación laboral y personal. Asimismo, ROCKWOOL cuenta con un **Plan de Igualdad de Oportunidades entre mujeres y hombres**, que será revisado y actualizado tras cuatro años de vigencia, con el fin de seguir garantizando un entorno laboral inclusivo, equitativo y respetuoso con la diversidad.

Este renovado compromiso con las personas confirma la voluntad de ROCKWOOL de consolidar su liderazgo en prácticas responsables, haciendo de la RSE un elemento estructural y estratégico para el presente y futuro de la organización.

LAS TRES DIMENSIONES DE LA SOSTENIBILIDAD

La Responsabilidad Social Empresarial (RSE) surge como respuesta a la preocupación por los desafíos sociales y ambientales, y a la percepción generalizada de que el modelo económico actual requiere transformaciones profundas para garantizar su viabilidad futura, así como la del entorno en el que se desarrolla.

La RSE se vincula estrechamente al concepto de sostenibilidad en sus tres dimensiones fundamentales: **económica, social y ambiental**. Su incorporación en la planificación y gestión empresarial permite ampliar y enriquecer los criterios habitualmente utilizados en la toma de decisiones, integrando no solo aspectos financieros, sino también aquellos que afectan al bienestar de las personas y al respeto por el entorno.

Aunque este enfoque puede parecer que añade complejidad a la gestión, en ROCKWOOL estamos convencidos de que **la integración de criterios sociales y ambientales no solo fortalece la competitividad empresarial**, sino que también **mejora a medio y largo plazo la calidad de nuestros productos y servicios**, generando un valor añadido tanto para la empresa como para la sociedad en su conjunto.

En 2017, nuestra organización llevó a cabo un diagnóstico integral de RSE, abordando cada una de estas tres dimensiones. Este análisis constituyó un valioso punto de partida para comprender el grado de incorporación de los principios de sostenibilidad en nuestra gestión y para identificar las áreas clave de mejora.

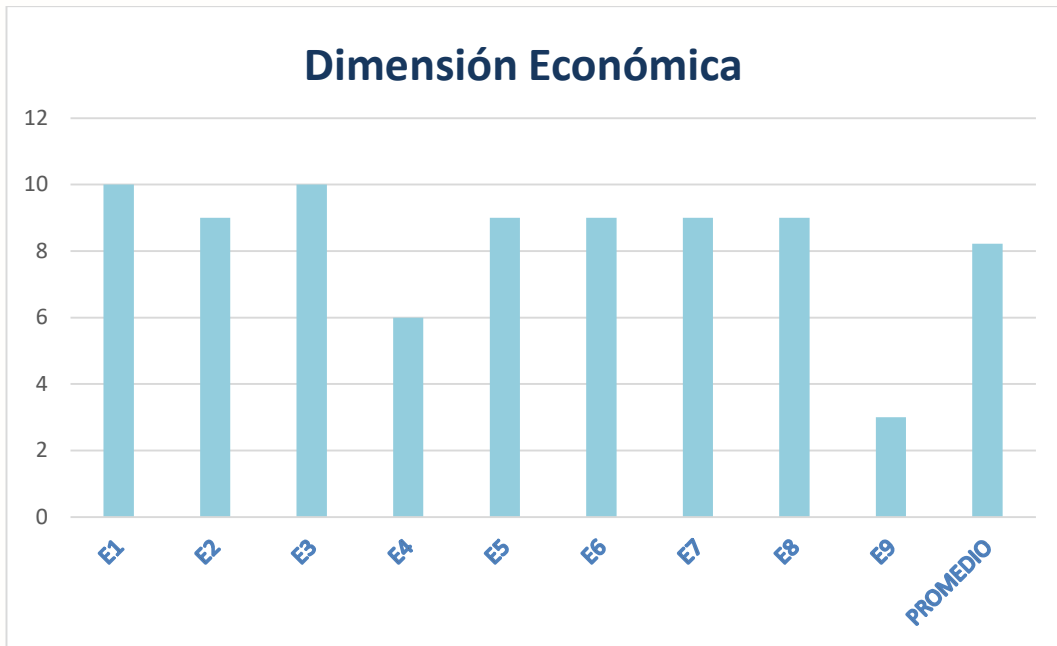
Desde entonces, hemos trabajado de forma continua en el desarrollo de estas áreas, avanzando en la integración de la sostenibilidad en todos los ámbitos de la empresa. En las páginas siguientes, se detalla la evolución de este proceso, así como los principales logros y avances alcanzados hasta la elaboración de la presente Memoria de Sostenibilidad 2025.

DIMENSIÓN ECONÓMICA

En ROCKWOOL, la sostenibilidad económica se traduce en una gestión responsable, eficiente y orientada al largo plazo, que promueve la digitalización, la transparencia y la creación de valor para todos nuestros grupos de interés. A lo largo del periodo evaluado, se han consolidado diversas prácticas que refuerzan nuestro compromiso con la responsabilidad social empresarial en esta dimensión:

- **Nuevos canales de participación:** Se han ampliado los canales de participación de la plantilla mediante la introducción de la digitalización, lo que ha facilitado la participación, y recolección de opiniones y sugerencias, así como su feedback a las personas.
- **Relación ética con la cadena de suministro:** Hemos reforzado nuestro compromiso ético consiguiendo la adhesión del 100% de nuestros proveedores a nuestro Código de Conducta, promoviendo relaciones comerciales basadas en la transparencia, el respeto a los derechos humanos y el cumplimiento normativo. Asimismo, contamos con un **Manual de Compras** que guía las decisiones con criterios éticos, sostenibles y de eficiencia.
- **Compromisos internacionales y normativos:** ROCKWOOL continuamos adheridos al **Pacto Mundial de las Naciones Unidas** y cumplimos con los principios de la **Ley de Soborno**, demostrando nuestra alineación con estándares internacionales de integridad corporativa.
- **Gestión de riesgos y cumplimiento:** Contamos con un **mapa de riesgos sólido** que permite anticipar y gestionar posibles impactos en la organización. Además, disponemos de un **canal interno de denuncias**, que garantiza un entorno seguro y confidencial para reportar irregularidades.

- **Certificaciones de gestión:** Mantenemos un sistema de gestión integrado y certificado bajo las normas **ISO 9001** (calidad) e **ISO 14001** (medio ambiente), y recientemente hemos incorporado las certificaciones **ISO 45001** (seguridad y salud en el trabajo) y **ISO 50001** (gestión energética), fortaleciendo así nuestro desempeño económico sostenible desde una perspectiva transversal.
- **Implementación de un proyecto de Digitalización:** Estamos preparado para llevar a cabo el mayor proyecto de digitalización hasta la fecha que nos permitirá impulsar la transformación tecnológica integral en varias áreas clave de nuestra empresa.
- **Fomento de la economía local:** Apostamos por una cadena de suministro responsable, contando siempre que es factible con **proveedores locales**, contribuyendo así al desarrollo económico de nuestro entorno.
- **Orientación al cliente:** Realizamos de forma periódica una **encuesta anual de satisfacción**, que nos permite identificar oportunidades de mejora y mantener altos estándares de calidad en nuestros productos y servicios.
- **Cultura corporativa y compromiso:** A través del **evento anual Rock Day**, promovemos la cohesión interna, el orgullo de pertenencia y la comunicación transversal dentro de la organización



- E1 Ética y Transparencia
- E2 Prevención de delitos
- E3 Competitividad: Calidad, productividad y eficiencia
- E4 Investigación, Desarrollo e Innovación
- E5 Transformación Digital e Industria 4.0
- E6 Adquisición Responsable y Gestión Ética de Subcontratas
- E7 Orientación a la clientela
- E8 Publicidad y Marketing Res
- E9 Marketing inclusivo y diseño Universal

El análisis que hemos realizado nos ha permitido detectar también algunas áreas de mejora relacionadas con el Marketing inclusivo y Diseño universal y formación a la plantilla sobre valores inclusivos para crear un entorno de trabajo más respetuoso e igualitario.

DIMENSIÓN AMBIENTAL

La sostenibilidad medioambiental es un eje estratégico para ROCKWOOL, impulsamos iniciativas orientadas a mitigar el impacto ambiental, promover la economía circular y avanzar hacia la descarbonización de nuestras operaciones.

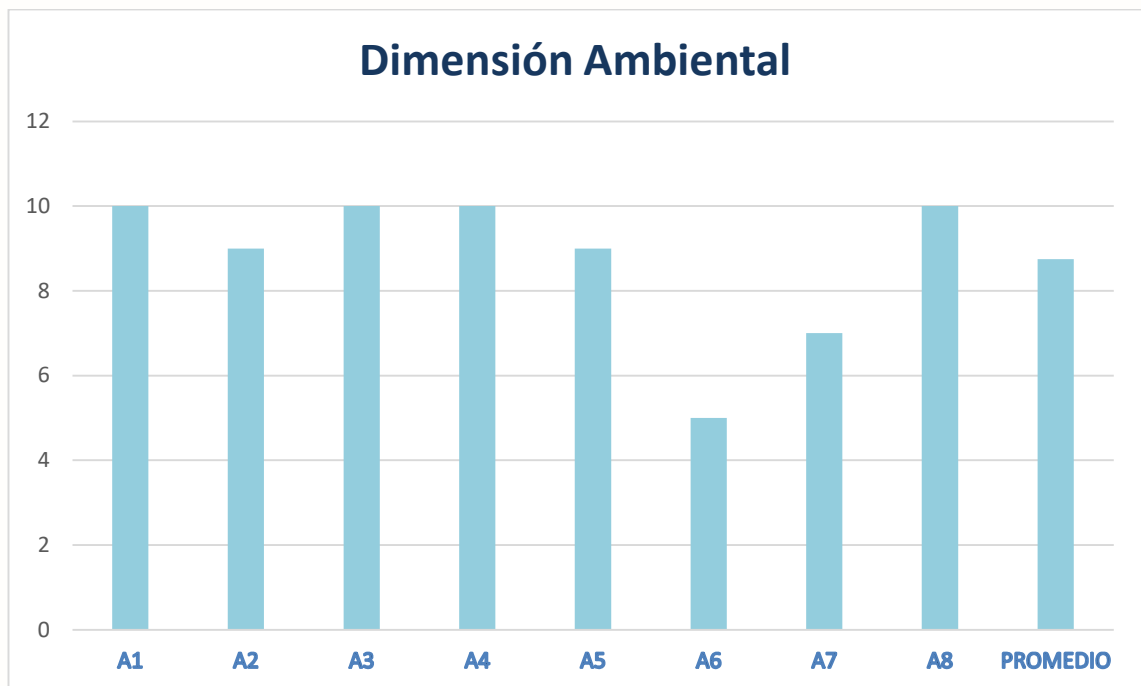
Ya en la planificación inicial contábamos con la Certificación en Gestión Ambiental ISO 14001, y en esta materia hemos seguido avanzando. Continuamos **Gestión circular de materiales**: Uno de nuestros principales logros es la **revalorización de la lana de roca procedente de nuestros clientes**, fomentando la reutilización de este material y evitando su disposición en vertedero. Además, hemos consolidado el **reciclaje de subproductos** generados durante nuestros procesos industriales, integrándolos nuevamente en el ciclo productivo.

En línea con nuestros compromisos globales durante estos años hemos seguido trabajando y destacamos las siguientes acciones:

- **Proceso de descarbonización**: Hemos iniciado un **proceso estructurado de descarbonización** que abarca todas las áreas de la organización, con metas claras para reducir significativamente nuestra huella de carbono en los próximos años.
- **Reducción de emisiones**: Se han **implementado diversas medidas para la reducción de emisiones**, tanto en procesos como en instalaciones, mediante tecnologías más limpias, mejoras en la eficiencia energética y control riguroso de los focos de emisión.
- **Energía limpia y renovable**: En nuestra transición hacia una matriz energética más sostenible, hemos incorporado **fuentes de energía renovables**, reduciendo el consumo de combustibles fósiles y contribuyendo a los objetivos globales contra el cambio climático.

- **Certificación ambiental ISO 50001:** La empresa ya contaba con la certificación ISO 14001 esto supone una mejora en la política ambiental de la empresa ya que supone una implementación de sistemas de gestión que permite identificar, controlar y mejorar continuamente nuestro desempeño energético.

Estas acciones reflejan el firme compromiso de ROCKWOOL con la protección del entorno, apostando por una industria más limpia, eficiente y respetuosa con el planeta.



- A1 Política Ambiental o Declaración de Intenciones
- A2 Control de Consumos, Eficiencia Energética y Energías Renovables
- A3 Prevención y Gestión de Residuos
- A4 Ciclo de Vida, Eco-Diseño y Economía Circular
- A5 Medidas para el Control de Vertidos, Emisiones y Ruidos
- A6 Movilidad Sostenible
- A7 Formación y Sensibilización en Materia Ambiental
- A8 Sistemas de Gestión Ambiental y Certificación Ambiental

DIMENSIÓN SOCIAL

Nuestra empresa en el ámbito social siempre ha estado bien posicionada. Seguimos actualizando y aprobando nuestro Pacto de Empresa, vigente desde 2015 donde recogemos las subidas salariales, además de numerosos beneficios sociales.

ROCKWOOL ya contaba con el Sistema de Gestión de Calidad ISO 9:001

Seguimos entendiendo que el desarrollo social sostenible no solo fortalece a nuestros colaboradores, sino que también genera un impacto positivo en el entorno donde operamos. Por ello, implementamos políticas y acciones que promueven la igualdad, la seguridad, la transparencia y el empoderamiento individual, asegurando un ambiente laboral inclusivo, seguro y motivador. A continuación, presentamos las principales fortalezas que actualmente sustentan nuestro compromiso social.

- **Fomento del empoderamiento individual**

Mediante iniciativas como el *Workday*, promovemos espacios de participación y desarrollo que fortalecen el empoderamiento individual de nuestros equipos. Esta acción, orientada a escuchar, motivar y reconocer a las personas, es un pilar clave en nuestra estrategia de retención del talento.

- **Compromiso con el empleo estable y de calidad**

Apostamos decididamente por el empleo fijo, digno y con perspectivas de desarrollo. Esta filosofía se traduce en contratos estables y condiciones laborales que favorecen el crecimiento profesional y el arraigo en la organización.

- **Transparencia salarial**

La equidad y la claridad en nuestras políticas salariales son principios fundamentales. Mantenemos procesos de comunicación abiertos y accesibles que refuerzan la confianza y la cohesión interna.

- **Integración de la seguridad como valor clave**

Invertimos de manera constante en la mejora de la seguridad laboral, tanto en el ámbito vial como en el uso de maquinaria. Nuestro enfoque preventivo y formativo busca proteger la salud e integridad de todas las personas que forman parte de la empresa.

- **Políticas activas de igualdad: Plan de igualdad**

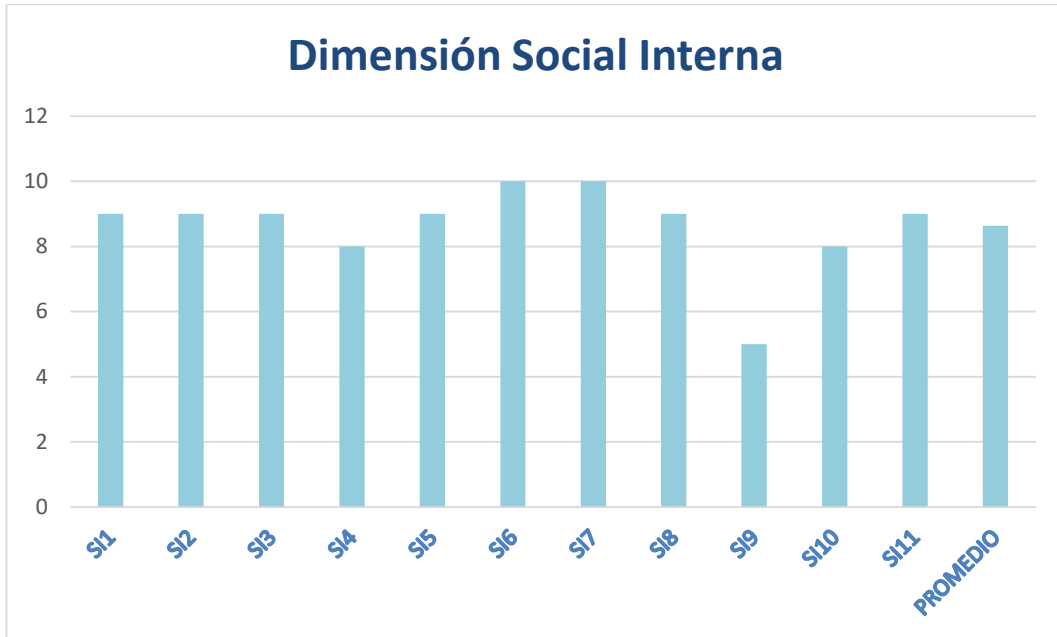
Contamos con políticas de igualdad desarrolladas e integradas en todos nuestros procesos. A través de acciones formativas y campañas de sensibilización, trabajamos por una cultura inclusiva que garantice igualdad de oportunidades y trato en el entorno laboral. Todas las áreas en las que nos comprometimos a trabajar en nuestro plan de igualdad se han llevado a cabo y actualmente se conformará la nueva Comisión de igualdad para iniciar la renovación del Plan de Igualdad

- **Reconocimiento externo**

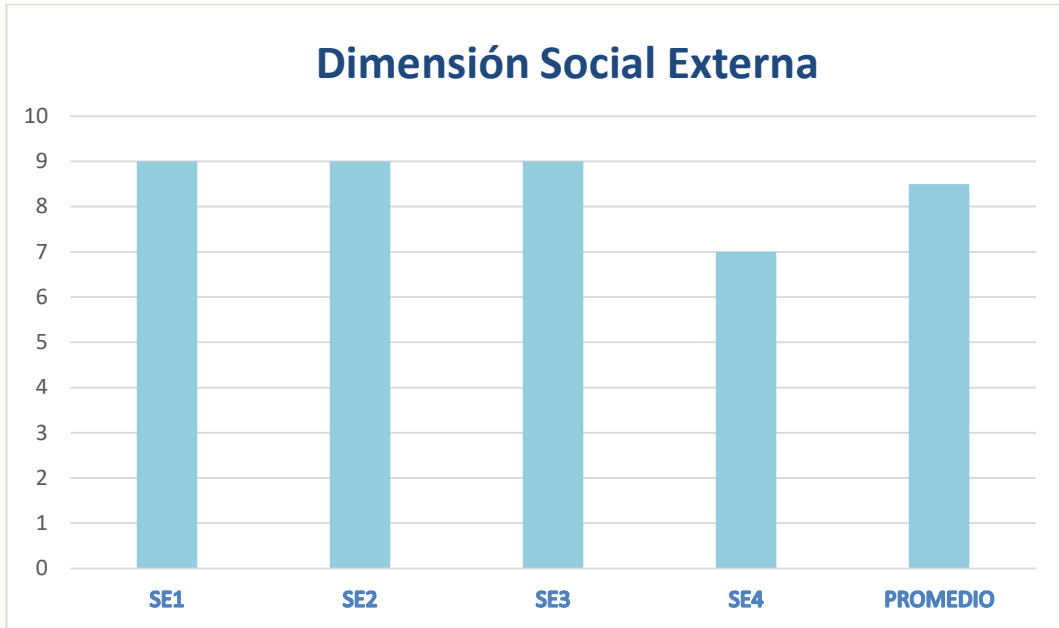
El *Sello Reconcilia* avala nuestro compromiso con la conciliación de la vida personal, familiar y laboral. Este reconocimiento refuerza nuestra posición como empresa que cuida y valora el bienestar de su plantilla.

- **Participación en el entorno social**

Tenemos una presencia activa en numerosas asociaciones y entidades del entorno, fortaleciendo nuestros lazos con la comunidad y contribuyendo a un desarrollo social más equilibrado y sostenible



- SI01 Información, Comunicación y Gestión del Conocimiento
- SI02 Autonomía, Empoderamiento y Sistema de Participación
- SI03 Instrumentos Evaluación Clima Laboral
- SI04 Estabilidad Laboral y Protección del Empleo
- SI05 Política de Retribución y Equidad Salarial
- SI06 Seguridad y Salud en el trabajo
- SI07 Igualdad de Género
- SI08 Conciliación y Calidad de Vida
- SI09 Diversidad e Inclusión
- SI10 Accesibilidad y Adaptación de puestos de trabajo
- SI11 Formación, Desarrollo personal y profesional



SE01 Participación en la Comunidad Local

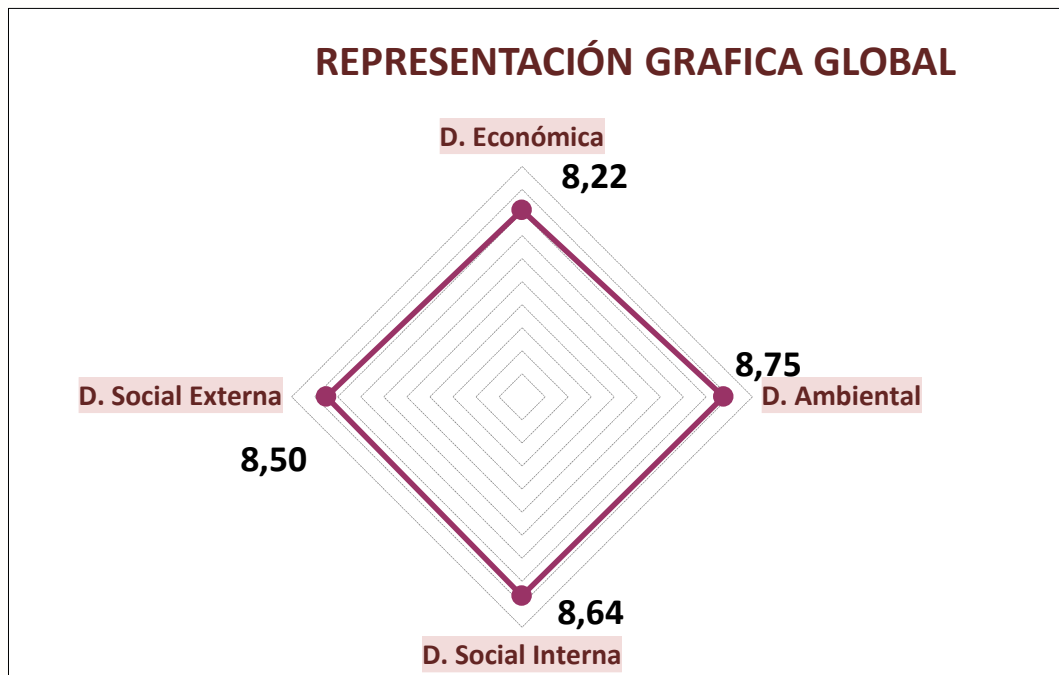
SE02 Alianzas Sectoriales y Competencia Justa

SE03 Relaciones con las Administraciones Públicas

SE04 Promoción del Voluntariado y la acción Social

CATEGORÍA PROFESIONAL		PLANTILLA		PERSONAS CON DISCAPACIDAD SOBRE EL TOTAL DE LA PLANTILLA		> 45 AÑOS SOBRE EL TOTAL DE LA PLANTILLA		DE PROGRAMAS DE INTEGRACIÓN SOBRE EL TOTAL DE LA PLANTILLA	
		N.º	%	N.º	%	N.º	%	N.º	%
Dirección	H	5	2,0%			4	1,6%	0	
	M	1	0,4%			1	0,4%	0	
Mandos intermedios	H	22	8,9%			15	6,1%	0	
	M	9	3,7%			9	3,7%	0	
Personal Técnico	H	55	22,4%	2	0,8%	31	12,6%	0	
	M	39	15,9%			25	10,2%	0	
Personal operario	H	102	41,5%	2	0,8%	58	23,6%	0	
	M	13	5,3%	1	0,4%	9	3,7%	0	
Total H		184	74,8%	4	1,6%	108	43,9%	0	
Total M		62	25,2%	1	0,4%	44	17,9%	0	
TOTAL		246	100%	5	2%	152	61,8%	0	

PERSIGUIENDO UN EQUILIBRIO ENTRE LAS TRES DIMENSIONES DE LA RESPONSABILIDAD SOCIAL



En términos generales, los resultados son altamente positivos, con puntuaciones que superan el 8 en todas las categorías evaluadas, lo que refleja un compromiso sólido y equilibrado con los principios de la sostenibilidad y la responsabilidad corporativa.

La dimensión ambiental. La dimensión ambiental no solo se mantiene como una de las más sólidas, sino que se consolida como el área de mayor desempeño en 2025. Esta evolución se sustenta en una estrategia ambiental avanzada e integrada, respaldada por la obtención y mantenimiento de certificaciones internacionales como la ISO 14001 (gestión ambiental), ISO 45001 (seguridad y salud laboral), ISO 50001 (gestión energética) e ISO 9001 (calidad), lo que garantiza un enfoque sistemático y auditable en todos los procesos.

Además, la organización ha intensificado su compromiso con la sostenibilidad mediante:

- Su participación activa en un proceso de descarbonización, reduciendo progresivamente su huella de carbono.
- La valorización de la lana de roca procedente de sus clientes, lo que contribuye a la economía circular.

- La implementación de programas de reciclaje de subproductos industriales, promoviendo la reutilización eficiente de materiales.
- Y la introducción de fuentes de energía renovable, lo que refuerza su modelo energético limpio y sostenible

Le sigue muy de cerca la dimensión social interna, con una puntuación de 8,64. Esta elevada valoración pone de manifiesto una clara orientación hacia el bienestar del personal, la equidad, el desarrollo profesional y unas buenas condiciones laborales. Todo ello sugiere un clima organizativo favorable, lo cual no solo mejora el ambiente laboral, sino que también contribuye al rendimiento y compromiso de los equipos. Como elementos que destacan son los nuevos canales de participación implementados en la empresa y las acciones para fomentar el empoderamiento y la proactividad de la plantilla, relacionado todo esto con la retención del talento en la entidad. También se preocupan por medir el clima laboral, analizar los resultados y establecer acciones de mejora. Apuestan por un empleo de calidad; la seguridad en el trabajo. La compañía se distingue por su compromiso con la igualdad de oportunidades, sello Reconcilia, plan de igualdad y acciones de sensibilización y formación a la plantilla en esta materia.

En tercer lugar se sitúa la dimensión social externa, con 8,50 puntos, lo que refleja una relación sólida y responsable con las diferentes entidades y asociaciones de su comunidad

Finalmente, aunque la dimensión económica es la menos destacada, con 8,22 puntos, sigue mostrando una valoración notable. la organización ha reforzado su enfoque económico a través de diversas líneas de acción estratégicas.

Entre los avances más destacados se encuentra la digitalización de procesos, tanto en la gestión operativa como en los canales de comunicación interna, y la participación de la plantilla, lo que ha permitido una mayor eficiencia, transparencia y participación del personal en la toma de decisiones.

Asimismo, posee un mapa de riesgos sólido y actualizado, que aporta mayor capacidad de anticipación y respuesta frente a contingencias, mejorando la seguridad financiera y operativa de la organización.

Otro aspecto clave es la consolidación de un Código de Conducta al que se adscriben también los proveedores, lo que amplía el compromiso ético y de sostenibilidad a toda la cadena de valor. Esta medida fortalece la coherencia y la responsabilidad en las relaciones comerciales.

Por último, cabe subrayar el compromiso con la transparencia, ya que la organización comunica de forma abierta sus resultados económicos y ambientales, favoreciendo la confianza de sus grupos de interés y fomentando una cultura de responsabilidad y rendición de cuentas.

En resumen, la gráfica refleja un modelo de gestión responsable y equilibrado, con una sólida cultura organizacional y un enfoque estratégico que integra el desarrollo económico, el bienestar social y la protección ambiental como pilares fundamentales. Se recomienda seguir fortaleciendo especialmente el área económica, sin perder el enfoque integral que tan buenos resultados está generando en el conjunto de la organización.

Entre 2017 y 2025, la organización ha experimentado una mejoría generalizada en todas las dimensiones de la RSE, con especial énfasis en la dimensión económica y la social interna

El crecimiento en la dimensión ambiental refuerza su liderazgo en sostenibilidad, y la social externa se mantiene en niveles altos, consolidando la imagen responsable de la entidad ante sus grupos de interés.

En conjunto, el análisis muestra un camino positivo de madurez en la gestión responsable, reflejando avances sostenidos y coherentes en todos los ámbitos clave de la RSE

LO QUE HACEMOS BIEN

Gracias a la elaboración del Diagnóstico RSE, pudimos conocer en qué aspectos de su gestión ROCKWOOL ya estaba actuando conforme a los criterios de la Responsabilidad Social Empresarial.

Son lo que denominamos buenas prácticas RSE, de las que nos sentimos especialmente orgullosos:

Nuestras buenas prácticas en la dimensión económica

Código Ético

El grupo cumple con la ley de soborno del Reino Unido de 2010, ya que establece un alto estándar para prevenir y combatir la corrupción. Permite también incorporar en el Consejo de Administración personal independiente. Hemos conseguido que el 100% de nuestros proveedores se adhiera a él

Mapa de riesgos sólido

Tenemos una gestión proactiva, estructurada y profesional del riesgo, generando confianza entre nuestros grupos de interés.

Digitalización

Nos encontramos inmersos en un proceso de integración de la digitalización en la empresa lo que demuestra nuestra capacidad de adaptación, mejora continua y nuestro compromiso con el futuro y la sostenibilidad de nuestra empresa

Nuevos canales de participación

Creación de nuevos canales que favorecen la participación y la información de toda la plantilla. Son canales bidireccionales

Proveedores locales

Cabe destacar que nuestros proveedores son locales, siempre que es posible, reforzando la economía de territorio y las relaciones comerciales estables.

Nuestras buenas prácticas en la dimensión ambiental

Certificación en Gestión Ambiental ISO 50001

ROCKWOOL tenemos implantado el Sistema de Gestión Ambiental ISO 50001 que nos permite ser más eficientes energéticamente y reducir el consumo de energía. Promover el uso sostenible de recursos energéticos y la reducción de emisiones de gases de efecto invernadero

Descarbonización

Inmersos en un proceso de plan de descarbonización que nos permitirá avanzar hacia una economía más circular y baja en emisiones

Reutilización de residuos: revalorización de la lana de Roca y reciclaje de subproductos

Implementación de medidas para la reducción de emisiones: Instalaciones de filtros, cambios de maquinarias antiguas...

Introducción de fuentes energía renovables: ampliación de los paneles solares de la planta

Nuestras buenas prácticas en la dimensión social

Certificación Sello Reconcilia

Nuestra empresa asume su rol en la transformación social y promueve el respeto por los derechos humanos y contribuye activamente a una sociedad más justa y pacífica

Políticas de igualdad: Hemos llevado a cabo la totalidad de las medidas dispuestas para trabajar en el Plan de igualdad de la empresa. Así mismo estamos inmersos en el proceso de programación de la nueva comisión negociadora para su nueva elaboración.

Medidas de conciliación

Tenemos un conjunto amplio de medidas de conciliación laboral y familiar reflejo de nuestra política empresarial centrada en las personas, en la igualdad y en el desarrollo sostenible del entorno laboral.

Certificación ISO 45001

Somos una empresa con un fuerte compromiso con nuestro capital humano velando por su seguridad y salud en el trabajo

Encuesta satisfacción clientes y encuesta plantilla trabajadora

Nuestra cultura organizacional se centra en las personas, en la escucha y en la mejora continua

Presencia o participación en entidades locales o del entorno: Presencia en casi 40 entidades, asociaciones, organizaciones... de la comarca que refuerzan nuestro compromiso con nuestra comunidad

EL PLAN DE ACTUACIÓN

ROCKWOOL elaboró en 2018 su primer Plan de Actuación RSE, lo que nos permitió avanzar un paso importante en el camino de la sostenibilidad y definir, con detalle, en qué aspectos y líneas de trabajo íbamos a enfocar nuestros esfuerzos de mejora, así como definir el seguimiento y control del mismo para garantizar la mejora continua de la gestión de la RSE en la empresa. De tal forma que en 2019 elaboró una primera Memoria de sostenibilidad.

Ahora hemos decidido retomar el camino iniciado, dando continuidad al trabajo iniciado en 2017.

Para la definición del nuevo Plan de Actuación tuvimos muy en cuenta la perspectiva de los diferentes grupos de interés, especialmente de los accionistas, la plantilla trabajadora y la clientela, así como los resultados del Diagnóstico que hemos sintetizado en las anteriores páginas.

Un elemento clave del Plan de Actuación fue la definición de las Áreas de Mejora en las que se están centrando los esfuerzos durante el periodo de implantación del Plan. A continuación, detallamos dichas Áreas de Mejora y el momento del proceso en que nos encontramos en la fecha de redacción de esta Memoria de Sostenibilidad:

Áreas de mejora en la dimensión económica

En relación con las áreas de mejora detectadas en esa primera planificación e iniciado su seguimiento en nuestra primera memoria de sostenibilidad de 2019 cabe destacar lo siguiente:

En relación con la participación y transparencia fue área de mejora identificada en la planificación y memoria inicial ha sido trabajada durante estos años. De tal manera que hemos identificado y actualizado **canales de participación** alcanzando la puntuación esperada en relación con la satisfacción del clima laboral. Con lo que su ejecución ha sido del 100 %.

Otro aspecto para trabajar fue la cuantificación económica en relación a las **inversiones destinadas** en materia de responsabilidad social. Actualmente podemos decir que también su ejecución ha sido del 100% ya que desde la filial se lleva el control de todo tipo de inversiones en esta materia.

Por otro durante estos años hemos continuado trabajando en materia de RSE y hemos detectamos **nuevas áreas de mejora** en las que seguir trabajando en la dimensión económica en estos próximos años:

Formación en competencias digitales

En ROCKWOOL estamos inmersos en un proceso de transformación digital de grandes dimensiones, que la plantilla esté preparada para adaptarse a estas nuevas herramientas sin que se sienta insegura ante los cambios resulta fundamental para que esta adaptación sea fructífera. Por esto creemos necesario en crear un plan formativo adaptado a las necesidades de cada puesto durante el año 2026.

Campañas de sensibilización/formación sobre discapacidad

Tras el análisis de este indicador hemos visto la necesidad de trabajar en la sensibilización sobre discapacidad, internamente, para construir una cultura organizacional inclusiva y socialmente responsable, reducir estigmas y mejorar la cohesión interna. Por ello programaremos acciones encaminadas a ello y evaluaremos el grado de aceptación de la plantilla y futuras nuevas formaciones o necesidades al respecto

Formación a persona/s para atender a clientes con necesidades específicas

Del mismo modo en este aspecto hemos detectado que un punto de mejora en la calidad de nuestro servicio es formar a personas que puedan atender a personas con necesidades específicas de tal manera que seamos más accesibles y eficaces hacia nuestros clientes ya existentes o potenciales clientes. Alineados con nuestros principios de RSE relacionados con la accesibilidad, la no discriminación y el trato digno a todas las personas.

Áreas de mejora en la dimensión ambiental

En relación con las áreas de mejora detectadas en esa primera planificación e iniciado su seguimiento en nuestra primera memoria de sostenibilidad de 2019 cabe destacar lo siguiente

En relación con el consumo energético eficiente es un área que ha sido trabajada al 100% ya que hemos sido Certificados en ISO 50:001 e ISO 45:001 y se ha procedido a la integración de todos los sistemas de Gestión: Calidad, Medio Ambiente y Eficiencia energética.

En la actualidad se han detectado las siguientes áreas de mejora en las que seguir avanzando.

Fomento movilidad sostenible

A pesar de que en ROCKWOOL estamos dispuestos a favorecer e transporte compartido es cierto que podemos avanzar más en esta materia mediante campañas de sensibilización del transporte compartido o transportes sostenibles concienciando tanto de sus beneficios como de los perjuicios de seguir utilizando los método de transporte tradicionales. También consideraremos la creación de una plataforma digital que facilite a las personas empleadas el poder compartir vehículo según turnos de trabajo.

Formaciones ambientales específicas

En ROCKWOOL impartimos formación ambiental en el momento de la contratación de nuevas personas. No obstante, consideramos que podemos hacer más en esta materia realizando acciones formativas en materia ambiental que generen impacto, y conciencia en nuestra plantilla y juntos avanzar hacia la sostenibilidad y mejora del medio ambiente.

Áreas de mejora en la dimensión social

Con respecto a las áreas de mejora detectadas en esa primera planificación e iniciado su seguimiento en nuestra primera memoria de sostenibilidad de 2019 en la dimensión social cabe destacar lo siguiente que:

Se ha elaborado y desarrollado todas las acciones de mejora identificadas en el Plan de Igualdad de oportunidades entre hombres y mujeres durante estos años y que está prevista la creación de una nueva comisión negociadora para renovar el nuevo Plan de Igualdad.

Y se han cuantificado todas las inversiones socialmente responsables con lo que es otra área trabajada al 100%

Como en las dimensiones anteriores se detectan nuevas áreas a seguir trabajando:

Medidas para la mejora de la Fidelización y Captación del talento en la empresa

Para ROCKWOOL la fidelización del talento es un eje central en su estrategia de gestión de personas de la empresa. Apostamos por generar condiciones sostenibles, atractivas y humanas que fomenten el compromiso, el desarrollo y la permanencia del equipo. Para ello nos parece fundamental trabajar en el fortalecimiento de la confianza interna mediante la transparencia retributiva, impulsar el desarrollo profesional y mejorar el bienestar y la conciliación, así como posicionarnos como una empresa empleadora de referencia.

AVANZANDO EN NUESTRO COMPROMISO

Las Áreas de Mejora en las que ROCKWOOL trabajó en el plan y se recogió en la memoria inicial se desglosaron a su vez en una serie de objetivos y acciones de mejora, que configuraron nuestro compromiso en materia de RSE.

Objetivo	Indicador asociado	Valor inicial	Valor esperado
Mejorar la puntuación de la encuesta del clima laboral en cuanto a participación, comunicación y transparencia	Puntuación encuesta clima laboral	73 puntos	78 puntos
Mejorar la transparencia y las relaciones interdepartamentales en la empresa	N.º de reuniones	4 reuniones	5 reuniones
Mejorar los procesos con la gestión energética en la empresa	Certificación en Sistema de Gestión de Eficiencia Energética, ISO 50:001	0	1
Integrar la seguridad vial interna de la empresa en la prevención de riesgos laborales, y sensibilizar respecto a la seguridad vial externa a la plantilla trabajadora	€ Inversión en Seguridad Vial en la empresa	0 €	39.000 €
Mejorar la gestión de las colaboraciones sociales para su fácil identificación y cuantificación	Euros en material donado al año	898,13	3.000€
Realizar Plan de Igualdad de Oportunidades entre Hombres y Mujeres en la empresa	Realización Plan Igualdad	0	1

Todas estas áreas de mejora han sido trabajadas durante el 2018 hasta 2024 y la totalidad ha conseguido el valor esperado. De tal manera que:

Hemos identificado y actualizado **canales de participación** alcanzando la puntuación esperada en relación a la satisfacción del clima laboral. SE ha cumplido con la expectativa de aumentar el número de reuniones a 5 mejorando la transparencia y las reuniones interdepartamentales;

Hemos obtenido la certificación en **Sistema de Gestión de Eficiencia Energética ISO 50001**, integrando los sistemas de calidad, medio ambiente y energía.

Se programaron y realizaron todas las acciones identificadas en mejora de la **Prevención de riesgos laborales y seguridad vial**, así como la realización de acciones de sensibilización a la plantilla en esta materia.

Desde el grupo se lleva un estricto control de las **inversiones en donaciones** o colaboraciones y se cuantifican y recogen todas ellas.

El departamento de RRHH con el comité de empresa ha llevado a cabo la implementación de todas las áreas de mejora planificadas en el **Plan de Igualdad en la empresa** y prepara la creación de una nueva comisión negociadora para la renovación del Plan de Igualdad.

No obstante, en este nuevo diagnóstico realizado se han identificados nuevos objetivos relevantes para el periodo que nos ocupa **2025-2027** que detallamos a continuación:

Objetivo	Indicador asociado	Valor inicial	Valor esperado
Impulsar la capacitación digital de la plantilla para mejorar su adaptación a la transformación tecnológica, facilitar una adaptación ágil, optimizar la eficiencia en los procesos y reforzar la competitividad y sostenibilidad	Puestos capacitados	0	100%
Fomentar una cultura organizacional inclusiva y respetuosa mediante la sensibilización y formación de la plantilla en materia de discapacidad	Nº de acciones de sensibilización o formación a la plantilla	0	=>1

Objetivo	Indicador asociado	Valor inicial	Valor esperado
Fomentar una cultura de movilidad sostenible entre el personal y otros grupos de interés de ROCKWOOL, promoviendo hábitos de transporte responsables, saludables y respetuosos con el medio ambiente	Nº acciones de sensibilización. Plataforma digital	0	=>1 SI
Desarrollar una cultura medioambiental sólida entre el personal, mediante formaciones especializada que generen conciencia	Nº de acciones formativas % de personas formadas	0	=>1 >50% plantilla formada
Capacitar a persona/s para ofrecer una atención accesible, respetuosa y eficaz a clientes con necesidades específicas, garantizando la igualdad de trato.	Nº de acciones programadas %satisfacción clientes	0	=>1 100% clientes satisfechos
Incrementar el compromiso, la satisfacción y la permanencia del talento mediante políticas inclusivas, transparentes, comunicación abierta, desarrollo y bienestar.	Auditoria retributiva		SI
	Banda salarial por puestos		100% puestos
	Plan formación continua		SI
	Promociones internas	0	=>1
	Programa apoyo psicológico		SI
	Campañas Employer branding		=>1
	Participación foros talento		=>1

CONTRIBUCIÓN A LOS ODS

En ROCKWOOL mantenemos un firme compromiso con el desarrollo sostenible, no solo como principio transversal de nuestra estrategia empresarial, sino también como una responsabilidad ética y social. En este sentido, muchas de las **buenas prácticas implementadas por la empresa se alinean directamente con los Objetivos de Desarrollo Sostenible (ODS)** establecidos en la Agenda 2030 de Naciones Unidas.

A continuación, se describe cómo nuestras principales acciones en materia de RSE contribuyen a abordar los grandes retos globales en sus tres dimensiones: económica, social y ambiental.

Código Ético y cumplimiento de la Ley Antisoborno del Reino Unido (UK Bribery Act 2010)

Promovemos una cultura empresarial basada en la ética, el cumplimiento normativo y la integridad. Nuestro Código Ético, al que ya se adhiere el 100% de los proveedores, establece altos estándares de conducta, y su cumplimiento está respaldado por la legislación internacional contra la corrupción.

→ Contribuye a los **ODS 8** (meta 8.5 – entornos laborales justos) y **ODS 16** (meta 16.5 – lucha contra la corrupción y promoción de instituciones responsables).



Mapa de riesgos sólido y gestión proactiva

La gestión estructurada del riesgo genera confianza entre nuestros grupos de interés y mejora la capacidad de la empresa para anticiparse a desafíos sociales, regulatorios y ambientales.

→ Aporta al **ODS 9** (meta 9.1 – infraestructuras resilientes) y al **ODS 16**, consolidando una gestión responsable y sólida



Digitalización de procesos

La transformación digital que estamos llevando a cabo mejora la eficiencia operativa, la sostenibilidad y la capacidad de innovación, adaptando la empresa a los retos del futuro.

→ Contribuye al **ODS 9** (industria, innovación e infraestructuras) y al **ODS 12** (consumo y producción responsables).



Fomento de proveedores locales

Favorecer relaciones estables con proveedores del entorno cercano fortalece la economía local, reduce la huella de carbono y refuerza los vínculos comunitarios.

→ Impacta en el **ODS 8** (meta 8.3 – apoyo a pequeñas empresas locales) y en el **ODS 11** (meta 11.a – vínculos urbanos-rurales sostenibles).



Política de compras responsables

Exigimos criterios éticos, sociales y ambientales en toda nuestra cadena de suministro, promoviendo un enfoque sostenible desde la base del negocio.

→ Vinculado con los **ODS 12** (meta 12.6 – prácticas empresariales sostenibles) y **ODS 17** (meta 17.17 – alianzas con actores clave).



Certificación ISO 50001 – Eficiencia energética

El sistema de gestión energética implantado nos permite reducir consumos, emisiones y costes, favoreciendo un uso más eficiente de los recursos.

→ Relacionado con el **ODS 7** (energía asequible y no contaminante), el **ODS 12** (uso eficiente de recursos) y el **ODS 13** (acción por el clima).



Plan de descarbonización

ROCKWOOL está inmersa en un ambicioso proceso para avanzar hacia una economía baja en carbono y una actividad más circular.

→ Aporta directamente al **ODS 13** (meta 13.2 – integrar medidas contra el cambio climático en las políticas empresariales).



Reutilización de residuos

Esta práctica contribuye a minimizar el impacto ambiental y avanzar hacia un modelo de economía circular.

→ Se alinea con los **ODS 12** (meta 12.5 – reducción de residuos) y **ODS 11** (ciudades sostenibles).



Sello Reconcilia y medidas de conciliación laboral y familiar

Nuestro compromiso con la conciliación queda acreditado por este distintivo, que reconoce nuestras políticas centradas en el bienestar, la igualdad y la corresponsabilidad.

→ Contribuye al **ODS 3** (bienestar y salud mental), **ODS 5** (igualdad de género) y **ODS 8** (empleo digno y adaptado a la vida personal).



Plan de Igualdad de Oportunidades

Garantiza un entorno laboral libre de discriminación y promueve la equidad de género en todos los niveles de la organización.

→ Impacta positivamente en los **ODS 5** (meta 5.1 – eliminar discriminación) y **ODS 10** (meta 10.2 – inclusión social y económica).



Certificación ISO 45001 – Seguridad y salud laboral

ROCKWOOL protege activamente la salud física y mental de sus trabajadores, reduciendo riesgos y creando espacios de trabajo seguros.

→ Se vincula con el **ODS 3** (meta 3.9 – reducción de enfermedades laborales) y el **ODS 8** (meta 8.8 – condiciones laborales seguras).



Nuevos canales de participación interna y encuesta de satisfacción

Fomentamos la escucha activa y el diálogo con la plantilla mediante canales bidireccionales y herramientas de medición del clima laboral.

→ Aporta al **ODS 8** (meta 8.5 – participación activa en el empleo) y al **ODS 16** (meta 16.7 – instituciones inclusivas y representativas).



Encuestas de satisfacción de clientes

El seguimiento de la percepción de nuestros clientes nos ayuda a mejorar la calidad de nuestros productos y servicios, en un proceso de mejora continua.

→ Relacionado con el **ODS 12** (meta 12.6 – transparencia e innovación en modelos de negocio) y el **ODS 9** (mejora de productos sostenibles).





INNOVARSE
NAVARRA