



# Ricardo Galdeano Sánchez, S.L.

## Memoria de Sostenibilidad

### InnovaRSE 2025

AGOSTO 2025

Esta Memoria de Sostenibilidad **2025** de la empresa **Ricardo Galdeano Sánchez, S.L.** ha sido elaborada -siguiendo la metodología InnovaRSE- por **Alicia Fernández de Piérola** que avala los datos que en ella se recogen, según la información aportada por la empresa.

**Gobierno de Navarra**  **Nafarroako Gobernua**



Para cualquier información, duda o sugerencia relacionada con el contenido esta Memoria puede ponerse en contacto en:

**Ricardo Galdeano Sánchez , S.L.**

**Calle Gebala 15 17**

**31200 Estella-Lizarra, Navarra**

<http://www.combustiblesgaldeano.com>

[hola@galdeano.net](mailto:hola@galdeano.net) / 948556256

## CONTENIDO

1. INFORMACIÓN GENERAL SOBRE LA EMPRESA Y LA MEMORIA	3
1.1. QUIENES SOMOS.....	3
1.2. MISIÓN, VISIÓN Y VALORES .....	3
1.3. ORGANIGRAMA.....	3
2. COMPROMISO DE LA EMPRESA CON LA RESPONSABILIDAD SOCIAL	5
2.1. ITINERARIO INNOVARSE.....	5
2.2. CAMBIOS EN LA GESTIÓN .....	7
2.3. COMPROMISO CON LA RS.....	8
2.4. GRUPOS DE INTERÉS .....	9
3. SITUACIÓN DE LA EMPRESA EN LAS TRES DIMENSIONES DE LA SOSTENIBILIDAD	10
3.1. RESULTADOS DEL ÚLTIMO DIAGNÓSTICO .....	10
3.2. EVOLUCIÓN DE INDICADORES .....	13
3.3. BALANCE GLOBAL .....	15
4. INFORMACIÓN SOBRE LAS ACTUACIONES ACOMETIDAS Y EL AVANCE DEL PLAN DE ACTUACIÓN	16
5. CONTRIBUCIÓN A LOS ODS	19
6. PRÓXIMOS PASOS	20

## 1. INFORMACIÓN GENERAL SOBRE LA EMPRESA Y LA MEMORIA

### 1.1. QUIENES SOMOS

Ricardo Galdeano Sánchez, S.L. es una empresa familiar ubicada en Estella-Lizarra dedicada a la distribución y reparto de gasóleo en Navarra, La Rioja y Gipuzkoa. Son tres tipos de combustibles los que suministran en la actualidad: diésel gasóleo A (automoción); gasóleo B (agrícola); gasóleo C (calefacción) y Ad Blue.

<http://www.combustiblesgaldeano.com>

### 1.2. MISIÓN, VISIÓN Y VALORES

#### Misión

Ofrecer un servicio de calidad en la distribución de gasoil. Estamos comprometidos con el bienestar y calidad de vida de nuestro equipo, como también con el desarrollo de nuestro entorno social, económico y ambiental.

#### Visión

Ser una empresa referente en el mercado. Alcanzar la excelencia en la gestión. Facilitar los cauces necesarios para la consecución del bienestar de las personas que forman parte de la empresa

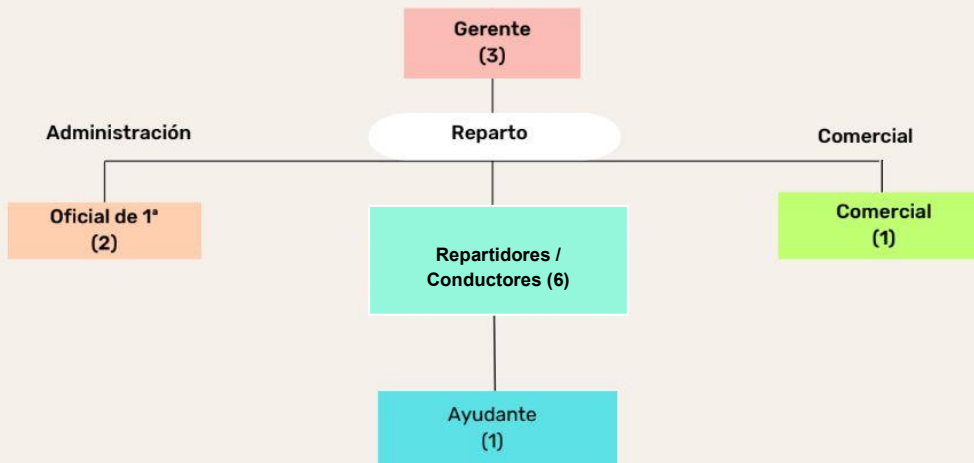
### 1.3. ORGANIGRAMA

La estructura orgánica de la empresa se compone por una **gerencia** que es asumida por tres personas autónomas, dos socias y un socio.

Su plantilla en la actualidad (agosto 2025) es de 10 personas, 2 mujeres y 8 hombres.

En este esquema, la **Responsabilidad Social Empresarial (RSE)** está directamente **impulsada desde la gerencia**, lo que permite integrarla de forma transversal en la planificación, ejecución y evaluación de los proyectos. Esta **ubicación refuerza el compromiso** de la empresa con una gestión sostenible, ética y alineada con su propósito social.

# RICARDO GALDEANO SANCHEZ SL



## 2. COMPROMISO DE LA EMPRESA CON LA RESPONSABILIDAD SOCIAL

### 2.1. ITINERARIO INNOVARSE

El sistema de gestión **InnovaRSE** tiene como objetivo la implantación y desarrollo de la responsabilidad social (RS) en la estrategia y gestión de las organizaciones y entidades, en las tres dimensiones de la sostenibilidad: ambiental, social y económica.

Este modelo de gestión, desarrollado por el Gobierno de Navarra, está inspirado en los mejores enfoques existentes estatales e internacionales y pretende contribuir a mejorar la competitividad de las empresas navarras y potenciar su capacidad de innovación y transparencia.



Acti  
Ve a

InnovaRSE se concibe como un proceso de reflexión y mejora continua.

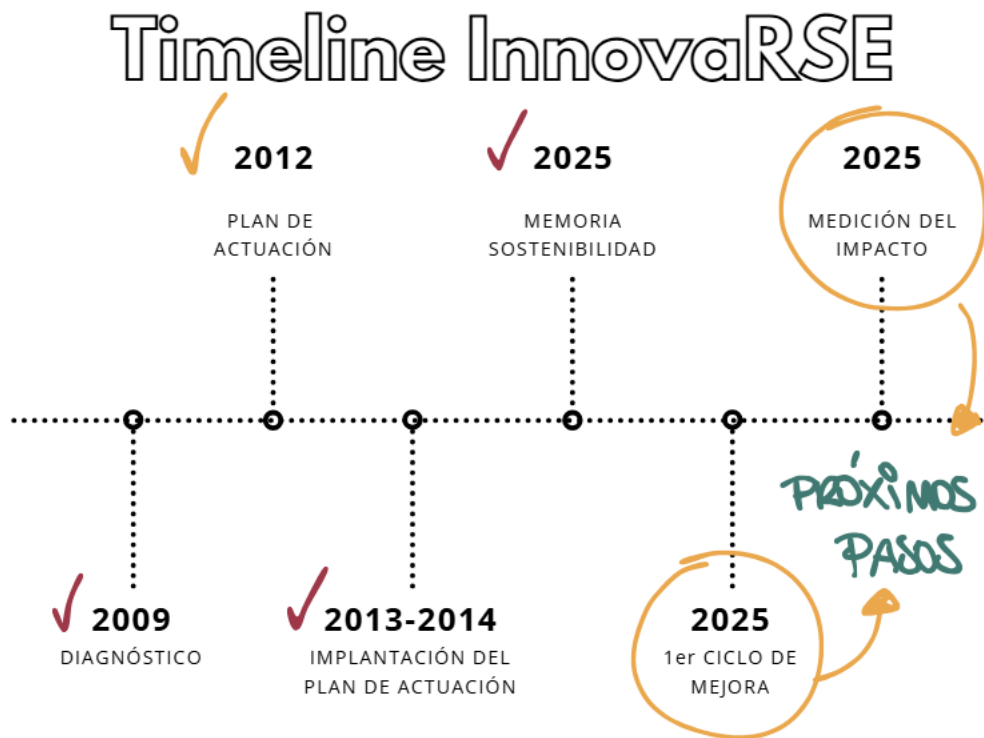
Con lo que el trabajo no finaliza una vez desarrollado el primer plan de actuación. Una vez implantado, será preciso evaluar los resultados obtenidos y valorar los cambios experimentados en las tres dimensiones de la sostenibilidad, lo que supone iniciar de nuevo el ciclo estratégico. Este nuevo análisis servirá, a su vez, para identificar nuevas

áreas de mejora y estructurar una serie de medidas para la consecución de nuevos objetivos y así sucesivamente.<sup>1</sup>

A continuación, presentamos el camino que desde Ricardo Galdeano Sánchez SL hemos seguido para el desarrollo e implementación de la metodología InnovaRSE.

El compromiso de Ricardo Galdeano Sánchez SL por la Responsabilidad Social Empresarial se inicia formalmente en **2009 con la elaboración del primer diagnóstico**.

En **2012 se elaboró el plan de actuación** que debía de implementarse durante 2013 y 2014. La **primera memoria de sostenibilidad se elabora en 2025** y, para ese mismo año se plantea la puesta en marcha del primer ciclo de mejora.



<sup>1</sup> Información extraída de la web de InnovaRSE

## 2.2. CAMBIOS EN LA GESTIÓN

Los **aspectos más destacados en los que se han producido cambios** a partir de la incorporación del enfoque con la RSE serían los siguientes:

- ✓ Se han conseguido promover cambios reales y palpables en el funcionamiento de la empresa en materia de mejora de la gestión y la planificación.
- ✓ Se ha trabajado en la mejora progresiva del comportamiento empresarial para mejorar en la gestión de los impactos medioambientales que su actividad produce a través de la sistematización, el seguimiento y el control.
- ✓ La orientación al cambio, a la mejora continua y la búsqueda de la satisfacción de dos grupos de interés prioritarios para la empresa, como son la plantilla y las entidades clientes se ha trabajado a través de acciones específicas para conseguirlo, en materia de medición de satisfacción, de prevención de riesgos y en igualdad de oportunidades.
- ✓ En definitiva, se han puesto en marcha actuaciones que permiten que la RSE pase a formar parte de la estrategia empresarial como elemento clave de esta.

## 2.3. COMPROMISO CON LA RS

### ***Declaración de Intenciones en materia de Responsabilidad Social***

*La empresa Ricardo Galdeano Sánchez S.L. lleva desarrollado un importante proceso de reflexión y acción destinado a implantar progresivamente los criterios de responsabilidad social en su estrategia, su planificación y su gestión. Así, desea incorporarse a un movimiento de carácter global en el que participan activamente miles de organizaciones públicas y privadas y millones de personas, persiguiendo avanzar juntos en el camino de la sostenibilidad.*

*Este camino es largo y complejo y exige nuevas formas de hacer y la adopción de claros principios éticos y un comportamiento responsable, así como una mayor vinculación de la empresa con la comunidad en la que desarrolla sus actividades.*

*Entendemos que la responsabilidad social empresarial debe contemplar criterios de sostenibilidad en su triple dimensión económica, ambiental y social y para lograrlo estamos inmersos en un proceso a largo plazo que deberá conducirnos progresivamente hacia la meta deseada.*

*En el marco de este proceso hemos podido identificar algunas de las buenas prácticas ya existentes en la empresa, en particular::*

- 1.- Colaboración con proyectos sociales. La empresa colabora con el proyecto "Decides", consistente en el hermanamiento con un grupo de emprendedores sociales en Malawi. Funcionamiento: la empresa aporta una pequeña asignación económica mensual y el grupo aporta su trabajo voluntario e información. Más información: [www.decides.org](http://www.decides.org)*
- 2.- Realización de actuaciones medioambientales responsables. Ricardo Galdeano Sánchez S.L. ha colaborado con la Fundación "Apadrina un árbol", apadrinando árboles en la finca "Solanillos" de Guadalajara.*
- 3.- Apoyo a colectivos locales: Patrocinio: C.B. Oncineda; S.D. Zalatambor; C.D. Izarra, apoyo a la Sociedad Peñaguda de Estella en la organización de la Cabalgata de Reyes.*

*Además, hemos detectado también algunas áreas y ámbitos de trabajo en los que estamos decididos a mejorar antes de (indicar plazo previsto en el actual Plan de Actuación), en concreto:*

- 1.- Mejora en la gestión y planificación empresarial*
- 2.- Desarrollo de un Plan de Carrera para los trabajadores*
- 3.- Realizar un Plan Integral de Gestión Medioambiental en la empresa*
- 4.- Realización de Cálculo de Emisiones de Carbono*
- 5.- Elaboración y desarrollo de un Plan de Igualdad de Oportunidades*
- 6.- Satisfacción de clientes y personal empleado*

*Asumimos nuestro decidido compromiso con este proceso, del que estamos dispuestos a informar periódicamente a trabajadores, clientes, proveedores y otros grupos y colectivos interesados en las actividades de esta empresa y en su repercusión económica, ambiental y social. Además, serán bienvenidas todas las sugerencias, propuestas e ideas que en este sentido puedan ayudarnos a alcanzar la meta deseada.*

Desde Ricardo Galdeano Sánchez SL el compromiso con la Responsabilidad Social formaba parte desde sus orígenes, si bien estos principios rectores no estaban plasmados de forma escrita y expresa en documentos formales.

En el plan de actuación de **2009 se redactó la declaración de intenciones** en materia de Responsabilidad Social que desde Ricardo Galdeano Sánchez SL se asumió, además se pusieron en valor buenas prácticas detectadas que se venían desarrollando en la gestión de la empresa.

## 2.4. GRUPOS DE INTERÉS

En el diagnóstico elaborado en **2009** se identificaron los **principales grupos de interés** de la empresa. Aunque no se profundizará en el análisis detallado de los impactos e influencias mutuas, se considera relevante una representación gráfica que ofrezca una visión general de la relación estratégica con cada uno de ellos.

# Grupos de interés

	IMPACTO DE LA ACTIVIDAD DE LA EMPRESA EN EL GRUPO DE INTERÉS	INFLUENCIA DEL GRUPO DE INTERÉS EN LA ACTIVIDAD DE LA EMPRESA
PERSONAS PROPIETARIAS	ALTO	ALTA
PERSONAS TRABAJADORAS	ALTO	ALTA
ENTIDADES CLIENTES	ALTO	ALTA
ENTIDADES PROVEEDORAS (REPSOL)	ALTO	ALTA
ENTIDADES COMPETIDORAS	MEDIO	MEDIA
ADMINISTRACIÓN PÚBLICA	MEDIO	MEDIA
COMUNIDAD	ALTO	ALTA
GENERACION FUTURAS	MEDIO	MEDIA

### 3. SITUACIÓN DE LA EMPRESA EN LAS TRES DIMENSIONES DE LA SOSTENIBILIDAD

#### 3.1. RESULTADOS DEL ÚLTIMO DIAGNÓSTICO

DIMENSIÓN ECONÓMICA	
Buenas prácticas	Áreas de mejora
<ol style="list-style-type: none"> <li>1. Cumplimiento de la totalidad de la legislación aplicable, dando un paso más allá hacia la RSE con voluntariedad.</li> <li>2. La empresa siempre cumple las condiciones de pago acordadas con todas las entidades proveedoras y subcontratistas.</li> <li>3. La empresa, aunque no de forma documentada, realiza habitualmente aportaciones sociales.</li> </ol>	<ol style="list-style-type: none"> <li>1. Informar claramente de los resultados económicos a todos los grupos de interés.</li> <li>2. Elaborar un Plan Estratégico</li> <li>3. Elaborar un Plan de Inversiones</li> <li>4. Realización de un Plan de Recursos Humanos</li> </ol>

DIMENSIÓN AMBIENTAL	
Buenas prácticas	Áreas de mejora
<ol style="list-style-type: none"> <li>1. La gerencia cuenta con formación ambiental específica y participa con LASEME en diversos grupos de investigación ambiental.</li> <li>2. Los conductores han asistido a cursos de conducción eficiente, tienen formación en ADR, en gestión de residuos peligrosos y han recibido material y pautas para actuar en caso de derrame accidental.</li> <li>3. Las personas trabajadoras de oficina han sido informadas sobre ubicación correcta de residuos generados y medidas de ahorro de papel.</li> </ol>	<ol style="list-style-type: none"> <li>1. Hacer un documento escrito que recoja medidas enfocadas al ahorro de consumos, la adecuada gestión de residuos.</li> <li>2. Integrar el plan de emergencia de seguridad y salud con el plan de emergencia ambiental.</li> <li>3. Identificar zonas más susceptibles de contaminarse en caso de vertido accidental y documentar el modo de actuar.</li> <li>4. Realizar el cálculo de la emisión de CO2 generada por sus</li> </ol>

<p>4. Se realiza segregación diferenciada de residuos peligrosos y no peligrosos.</p> <p>5. Se lleva control de consumo de agua, de electricidad y del combustible. El consumo de combustible se lleva por camión</p>	<p>vehículos cara a una posible compensación.</p> <p>5. Implantar sistema de gestión ambiental según ISO 14001 y certificarlo (participación en proceso de certificación conjunta con Repsol).</p> <p>En la actualidad la ISO se lleva con Repsol.</p>
---	--

DIMENSIÓN SOCIAL	
Buenas prácticas	Áreas de mejora
<p>1. Implicación de un grupo de personas de la plantilla en la dimensión social interna: en prevención de riesgos laborales, con formación y sensibilización.</p> <p>2. Respecto a la dimensión social interna referente a las personas, la empresa tiene una implicación y una sensibilización madurada, aunque no llevada a término: la persona que dirige la oficina ha realizado formación en igualdad y género.</p> <p>3. La dimensión social externa respecto a los clientes la consideran desde la ISO 9001 y van a iniciar la implantación de la ISO 14001.</p> <p>4. La empresa colabora con en el entorno local habitualmente.</p>	<p>1. Fomentar y apoyar a las personas para hacer realidad sus planes, objetivos y metas.</p> <p>2. Fomentar y animar la igualdad de oportunidades y la diversidad.</p> <p>3. Realizar mediciones de la percepción que tienen las entidades clientes acerca de la organización.</p> <p>4. Realizar mediciones de la percepción que tiene la plantilla acerca de la organización en el trabajo.</p>

De las áreas de mejora detectadas en el Diagnóstico RSE 2009, aquellas que se consideraron **relevantes para el Plan de Actuación con relación a las tres dimensiones** fueron las siguientes:

<b>ÁREAS DE MEJORA DEL PLAN DE ACTUACIÓN</b>			
<i>Dimensión</i>	<i>Código</i>	<i>Área de mejora</i>	<i>Descripción, observaciones o información relevante</i>
Económica	[1]	Mejora en la gestión y planificación empresarial: Plan Estratégico	El Plan Estratégico ayudará a los propietarios de la empresa a plasmar la dirección que le quieren dar a la empresa, y cuando este plan sea transmitido hacia toda la organización, ésta generará sinergias en todo el personal para la obtención de sus objetivos.
Económica	[2]	Elaboración de un Plan de Carrera	Asegurará el desarrollo del personal, en consonancia con el crecimiento de la empresa
Ambiental	[3]	Realización de un Plan Integral de Gestión Medioambiental en la empresa	Las acciones a llevar a cabo se dividen en las tres áreas en las que el trabajo de oficina tiene un mayor impacto
Ambiental	[4]	Cálculo y reducción de Emisiones de Carbono	Contribuir en la disminución de emisiones de gases efecto invernadero generadas por la empresa es el motivo por el cual se desea desarrollar esta acción
Social	[5]	Realización de un Plan de Igualdad de Oportunidades	Iniciar un proceso para la integración y la consecución a medio y largo plazo de la igualdad entre mujeres y hombres en la organización y cultura de la entidad
Social	[6]	Realización de mediciones de satisfacción de clientes y trabajadores	La satisfacción de las necesidades, deseos o expectativas del cliente y plantilla, es un objetivo prioritario para la empresa

### 3.2. EVOLUCIÓN DE INDICADORES

INDICADORES ECONÓMICOS		
INDICADOR	AÑO 2009	AÑO 2024
Porcentaje de compras producidas en el territorio sobre el total de compras	100 %	100 %
Ventas netas	6.553.562,67€	9.569.106,77€
<p>Aumento o disminución de las ganancias retenidas al final del período</p> <p>El objetivo de este indicador consiste en identificar la evolución de las Ganancias Retenidas (Beneficios – Dividendos = Ganancias Retenidas) de la organización durante un período en concreto, que puede ser respecto al año anterior o de un año base diferente. No obstante, es recomendable hacer una comparación explícita de la evolución de la ganancia retenida en los últimos tres años, como mínimo.</p>	0€	0€
Incidentes por el incumplimiento de la legislación o de los códigos voluntarios	Nº Incidentes: 0	Nº Incidentes: 0
Recursos destinados a la innovación	10.000,00 €	0€
INDICADORES AMBIENTALES		
INDICADOR	AÑO 2009	AÑO 2024
% total de agua reciclada o reutilizada para el funcionamiento de la actividad	Consumo medio mes Agua 14 m3	Consumo medio mes Agua 9 m3
Control y seguimiento del consumo directo e indirecto anual de energía, desglosado en fuentes primarias	Consumo medio mes electricidad	Consumo medio mes electricidad

	(631 Kwh.) Consumo medio mes Gasoil (200.000 l)	(500 Kwh.) Consumo medio mes Gasoil (6400 l)
Porcentaje de energía consumida proveniente de fuentes renovables propias	0 %	0 %
Diferencia del ruido exterior producido por la actividad y el valor de emisión límite de la zona de sensibilidad acústica	0 dCb	0 dCb
Control y seguimiento de la emisión, directa e indirecta, de gases de efecto invernadero	0 Tn CO2	0 Tn CO2
<b>INDICADORES SOCIALES</b>		
<b>INDICADOR</b>	<b>AÑO 2009</b>	<b>AÑO 2024</b>
Horas de formación por persona	10 H/pax.	xx H/pax.
Personal según categoría profesional	33 %h. en dirección 66 % mujeres en dirección 20 % > 45 años (hombres) 20 % emigrantes (homb)	22h/ persona
Índice de incidencia  Indicar el valor del índice de incidencia de la	0 %	0 %

organización, que equivale al número de personal con baja por cada millar de personal expuesto. Índice de incidencia = (Nº de accidentes con baja /total de la plantilla) x 100000.		
Quejas recibidas por parte de la clientela	Nº quejas: 0	Nº quejas: 0
Patrocinio y acción social	0,03%€/ventas totales	0,03%€/ventas totales

### 3.3. BALANCE GLOBAL

Desde Ricardo Galdeano Sánchez SL se ha iniciado un trabajo continuo de transversalización del compromiso de la Responsabilidad Social Empresarial. Abordando las áreas prioritarias que se identificaron en el diagnóstico realizado en 2009 y que se planificaron en el plan de actuación de 2012.

Como muestra la información recabada a lo largo de este documento, el camino iniciado presenta un margen de mejora que se concretará en la puesta en marcha del ciclo de mejora, así como a través de la medición del impacto de las acciones implementadas.

#### 4. INFORMACIÓN SOBRE LAS ACTUACIONES ACOMETIDAS Y EL AVANCE DEL PLAN DE ACTUACIÓN

El plan de actuación se elaboró en 2012 y las medidas de mejora estaban planificadas para que se desarrollasen durante los años 2013 y 2014. A continuación, presentamos un cuadro con las seis acciones de mejora que se planteaban en dicho plan de actuación y un resumen de las acciones que se han puesto en marcha.

PLAN DE ACCIÓN	
ÁREA	ACCIÓN DE MEJORA
1	Mejora en la gestión y planificación empresarial
2	Elaboración de un plan de carrera para la plantilla
3	Realización de un plan integral de gestión medioambiental en la empresa
4	Control y reducción de emisiones
5	Elaboración y desarrollo de un plan de igualdad de oportunidades
6	Medición de la satisfacción de las personas trabajadoras y entidades clientes

##### 1. Mejora en la gestión y planificación empresarial

Se realizó una formación a las personas propietarias de la empresa en materia de planificación estratégica que les ayudó a plasmar la dirección que le querían dar a la empresa, así como a conocer herramientas y técnicas existentes en la materia para su aplicación.

Se ha elaborado un Plan Estratégico y se han puesto en marcha las acciones reflejadas en el mismo. Cuando este plan fue transmitido hacia toda la organización, ésta generó sinergias en todo el personal para la obtención de sus objetivos.

## **2. Elaboración de un Plan de Carrera para los/as trabajadores/as**

---

Se identificaron los puestos de trabajo necesarios a corto, medio y largo plazo. Asimismo, se diagnosticaron los perfiles de las personas trabajadoras y, por último, se elaboró un plan de formación dirigido a la plantilla para cubrir dichos puestos.

Se ha conseguido asegurar el desarrollo del personal, en consonancia con el crecimiento de la empresa. Con la planificación de carreras se ha conseguido armonizar los intereses, aspiraciones y objetivos de las personas empleadas con los objetivos de la empresa.

## **3. Realización de un Plan Integral de Gestión Medioambiental en la empresa**

---

Las acciones que se llevaron a cabo se dividían en las tres áreas en las que el trabajo de oficina tenía un mayor impacto, con los objetivos de reducir el consumo de energía, el consumo de papel, así como reducir y gestionar correctamente los residuos producidos en la oficina.

Se examinaron los niveles de iluminación de todas las zonas de trabajo y se adaptó la situación y la intensidad de luz a las necesidades de cada departamento. Se disminuyó el nivel de iluminación en las zonas menos importantes o de tránsito.

Se apagaron las luces de las zonas que no se estaban utilizando.

Se acordó apagar los equipos informáticos cuando no se fueran a utilizar en un periodo superior a 1 hora.

Se configuró el modo de ahorro de las impresoras. Se determinó mantener la temperatura de trabajo entre 20 – 22 °C.

Se interiorizó por la plantilla, que antes de imprimir algún documento se pensara si era indispensable tener el documento por escrito o si era suficiente tenerlo en formato digital, evitando así un gasto de papel innecesario.

Se acordó el envío electrónico de documentación y comunicados en lugar de hacerlo en formato papel.

Se configuró la impresora para que imprimiera por las dos caras.

Se acordó que el papel usado por una sola cara se reutilizaría por la cara vacía.

Se redujo el tóner, y se acordó imprimir solo cuando fuera imprescindible imprimir, y por norma general, en blanco y negro.

Se consiguió realizar una correcta separación de los residuos generados en la oficina (papel, plásticos y aluminio, residuos orgánicos, tóner, CD/DVD) y una correcta gestión posterior de los mismos.

#### **4. Control y reducción de Emisiones**

---

Se elaboró una memoria de emisiones, así como un sistema de control y seguimiento de estas. Se potenció el uso de biocombustibles y se acordó que, a futuro, se aportaría por la adquisición de vehículos que incorporaran tecnologías más respetuosas con el medio ambiente.

Con ello se ha conseguido continuar con la compensación de emisiones de carbono a la atmósfera, contribuir en la disminución de emisiones de gases efecto invernadero generados por la empresa y medir las emisiones producidas, principalmente por los vehículos de la empresa, así como adoptar tecnologías más respetuosas con el medioambiente para reducir y compensar las emisiones a la atmósfera.

#### **5. Elaboración y desarrollo de un Plan de Igualdad de Oportunidades**

---

Se ha elaborado y desarrollado un primer Plan de Igualdad y próximamente finalizará la elaboración del segundo. La plantilla ha recibido diversas formaciones en aplicación del enfoque de género, y las personas propietarias han recibido sensibilización e información en materia de igualdad entre sexos. De hecho, toda la plantilla ha recibido recientemente 4 horas de formación en Igualdad y en Acoso.

Asimismo, se ha continuado trabajando y ajustando las medidas que permiten mejorar la conciliación de la vida laboral, personal y familiar.

Por último, se han incluido en el Plan de Prevención de Riesgos Laborales interno algunas cuestiones relacionadas con la perspectiva de género, analizando los riesgos específicos y más frecuentes en las profesiones feminizadas (administración / oficinas) y aplicando las medias necesarias.

Con ello se ha avanzado en la integración y la consecución de la igualdad entre mujeres y hombres en la organización. Se ha creado una cultura empresarial más igualitaria a través de la formación y la sensibilización en materia de género. También se ha mejorado la conciliación de la vida personal y profesional y se ha iniciado un proceso para dar respuesta a las diferencias entre mujeres y hombres con relación a los riesgos y condiciones de trabajo.

#### **6. Medición de la satisfacción de las personas trabajadoras y entidades clientes**

---

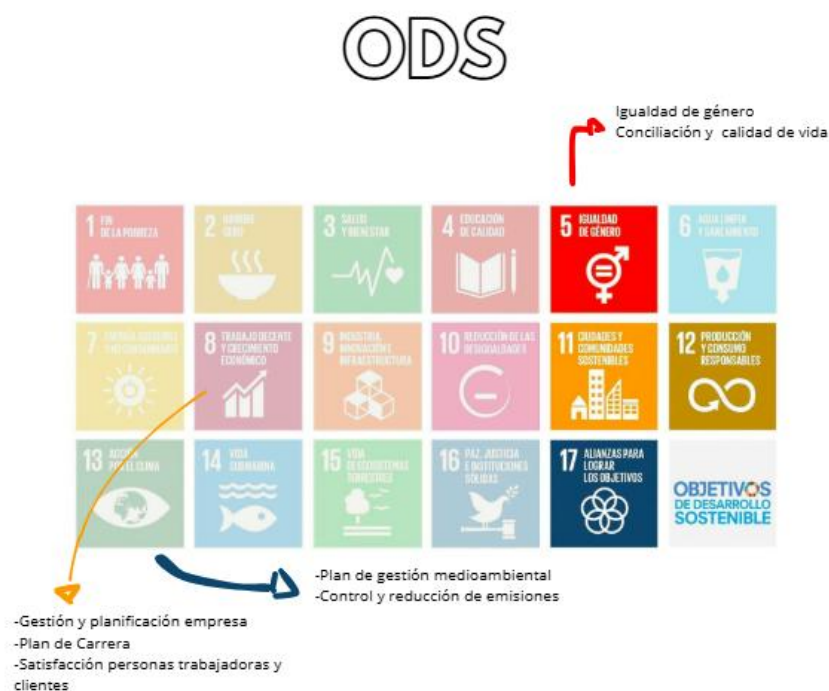
Se han realizado estudios de clima laboral y se ha habilitado un buzón de sugerencias. Asimismo, se han incorporado las encuestas de satisfacción periódicas para recoger la opiniones y quejas de las entidades clientes con el servicio prestado.

Con ello se ha conseguido mejorar la medición de la satisfacción de las necesidades, deseos o expectativas tanto de las entidades clientes como de la plantilla, ambos objetivos prioritarios para la empresa.

## 5. CONTRIBUCIÓN A LOS ODS

En 2009 iniciamos el compromiso con la Responsabilidad Social Empresarial, a través de la elaboración del diagnóstico, camino que se ha ido nutriendo con el diseño del Plan de Actuación que llevamos a cabo en 2012, así como con las actuaciones de mejora que se han implementado en Ricardo Galdeano Sánchez SL a lo largo de estos años.

A través de este balance del camino recorrido y del que queda por recorrer, podemos hacer una aproximación de la contribución potencial que realizamos a los Objetivos de Desarrollo Sostenible.



## 6. PRÓXIMOS PASOS

Desde Ricardo Galdeano Sánchez SL nos comprometemos a seguir los siguientes pasos:

✓ **2025**

Implementación del 1er ciclo de mejora continua

Realización de un análisis y medición del impacto

✓ **2026-2029**

Puesta en marcha del 2º Plan de Actuación



**INNOVARSE**  
NAVARRA