

# MIBOR

MIBOR. CONSULTORÍA Y EMPRESA

## IRUMAR CONSULTING S.L.

(MIBOR ASESORES S.L.)

### Memoria de Sostenibilidad InnovaRSE [2025]

[Septiembre de 2025]



Esta Memoria de Sostenibilidad **2025** de la empresa **IRUMAR CONSULTING S.L.** ha sido elaborada -siguiendo la metodología InnovaRSE por **José Javier Lacunza**, de **Areté Activa**, que avala los datos que en ella se recogen, según la información aportada por la empresa.



Para cualquier información, duda o sugerencia relacionada con el contenido esta Memoria puede ponerse en contacto con nosotros en:

***IRUMAR CONSULTING S.L.***

***C/ Bardenas Reales, 11 bajo trasera, Sarriguren***

***www.miborasesores.com***

***carmen@miborasesores.com***

***948 38 28 88***

# ÍNDICE

<b>1. INFORMACIÓN GENERAL SOBRE LA EMPRESA Y LA MEMORIA.....</b>	<b>4</b>
1.1. QUIENES SOMOS.....	4
1.2. MISIÓN, VISIÓN Y VALORES .....	4
1.3. ORGANIGRAMA .....	5
1.4. CONTEXTUALIZACION DE LA MEMORIA: .....	5
1.5. OBJETIVOS DE LA MEMORIA .....	5
<b>2. COMPROMISO DE LA EMPRESA CON LA RESPONSABILIDAD SOCIAL.....</b>	<b>7</b>
2.1. ITINERARIO INNOVARSE. ....	7
2.2. CAMBIOS EN LA GESTIÓN.....	8
2.3. COMPROMISO DE LA RESPONSABILIDAD SOCIAL EMPRESARIAL.....	9
2.4. GRUPOS DE INTERÉS. ....	10
<b>3. SITUACIÓN DE LA EMPRESA EN LAS TRES DIMENSIONES DE LA SOSTENIBILIDAD .....</b>	<b>11</b>
3.1. RESULTADO DEL ÚLTIMO DIAGNÓSTICO .....	11
3.2. BUENAS PRÁCTICAS .....	15
1.3. ÁREAS DE MEJORA .....	15
1.4. EVALUACIÓN DE INDICADORES .....	16
1.5. BALANCE GLOBAL.....	17
<b>4. ACTUACIONES ACOMETIDAS Y EL AVANCE DEL PLAN DE ACTUACIÓN .....</b>	<b>19</b>
4.1 PLAN DE ACTUACIÓN VIGENTE.....	19
4.2. ACCIONES DE MEJORA .....	19
4.3. ACCIONES DE MEJORA EJECUTADAS .....	21
<b>5. LA CONTRIBUCIÓN A LOS ODS .....</b>	<b>28</b>
<b>6. APARTADO PARA RECOGER LOS SIGUIENTES PASOS.....</b>	<b>29</b>

## 1. INFORMACIÓN GENERAL SOBRE LA EMPRESA Y LA MEMORIA

### 1.1. QUIENES SOMOS

**IRUMAR CONSULTING S.L.** es la razón social de nuestra empresa, responsable de nuestras obligaciones fiscales y jurídicas Y **MIBOR ASESORES** es nuestro nombre comercial, la identidad con la que nos presentamos ante nuestros clientes y colaboradores. Bajo esta marca desarrollamos nuestras actividades de asesoramiento, ofreciendo cercanía, confianza y un enfoque personalizado.

**MIBOR.** es una **empresa navarra con 28 años de trayectoria** que lleva a cabo labores de consultoría fiscal, financiera, de recursos humanos y de empresa.

Un **equipo experto y comprometido** que trabaja en colaboración para gestionar las áreas de su empresa desarrollando soluciones integrales para empresas y organizaciones y ofreciendo asesoramiento a medida en ámbitos como el fiscal, contable, económico-financiero, jurídico, recursos humanos o transformación digital.

Nuestros clientes depositan en nosotros su confianza para que diseñemos y gestionemos conjuntamente su plan de negocio, comprendiendo e interpretando las características y necesidades reales de su empresa.

**Profesionalidad, cercanía y confianza, flexibilidad y honestidad y pasión por lo que hacemos** son nuestros valores.

Trabajamos siempre en estrecha colaboración con el cliente, ofreciéndole nuestro conocimiento experto, creativo y diferencial y transmitiéndole toda la pasión por lo que hacemos.

Somos la **primera asesoría navarra en lograr la certificación UNE 420001** que reconoce y avala nuestro cumplimiento de los más altos estándares en asesoramiento y gestión empresarial a nivel nacional.

### 1.2. MISIÓN, VISIÓN Y VALORES

#### MISIÓN

MIBOR ASESORES es una **empresa con vocación innovadora** que se basa en un conjunto de principios y actuaciones que tienen como objetivo la contribución al desarrollo económico y social de su ámbito de actuación con pleno respeto al medioambiente, considerando las necesidades y expectativas de los diferentes grupos de interés, con los que se desea mantener un flujo de comunicación constante mediante la habilitación de los canales oportunos.

En el cumplimiento de su Misión, MIBOR pretende mejorar la calidad de vida, la sostenibilidad, el progreso, el empleo y la riqueza de la sociedad ayudando a empresas, desarrollando nuevos servicios innovadores y procesos de calidad que permitan a las organizaciones crecer y ser cada vez más competitivas.

MIBOR ASESORES **tiene como propósito, crecer de forma rentable y continuar su trayectoria a largo plazo, con atención especial a las personas que forman el equipo de trabajo.** Todo ello con un ambiente de **trabajo en equipo** y en un marco de **comunicación, libertad y responsabilidad.**

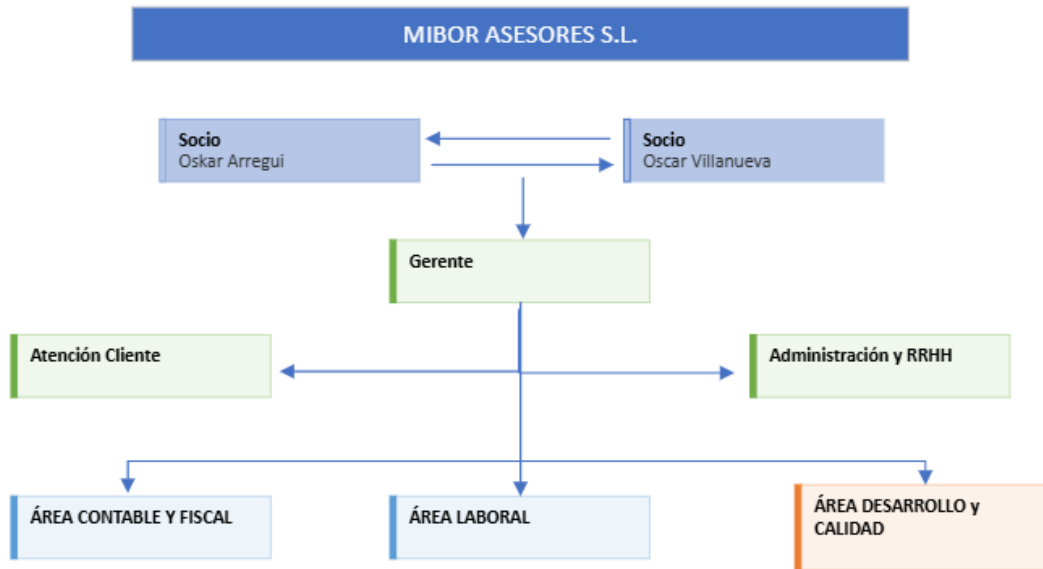
#### VISIÓN y VALORES

MIBOR ASESORES aspira a consolidarse como una empresa de referencia en el ámbito navarro, desplegando una amplia y diversa oferta de servicios, prestando un servicio altamente

profesionalizado y cualificado, adecuando las demandas y exigencias de los diferentes segmentos de clientes, bajo la óptica de la gestión empresarial eficiente, la obtención de beneficios y la armonización de todo ello con los fines de los diferentes grupos de interés y los generales de la sociedad.

Todo ello, a través de una imagen óptima, altamente profesional y cercana, que genere confianza en los clientes y bienestar entre quienes forman parte de la empresa

### 1.3. ORGANIGRAMA.



MIBOR ASESORES S.L. ofrece servicios de Asesoría y Consultoría en temas contables, fiscales y laborales.

Los compromisos de nuestra organización son: cercanía, flexibilidad, profesionalidad y seguridad.

### 1.4. CONTEXTUALIZACION DE LA MEMORIA:

Esta primera Memoria de Sostenibilidad es un paso más hacia el compromiso de MIBOR, tiene con la RSE, tras incorporar en la estrategia de la empresa la RSE fruto de la reflexión y la implantación de acciones de mejora en la planificación inicial de InnovaRSE, llevada a cabo en el año 2022.

De este modo nos incorporamos a un movimiento de carácter integral en el que participan activamente numerosas organizaciones públicas y privadas, persiguiendo avanzar juntos en el camino de la sostenibilidad. Entendemos que la responsabilidad social empresarial debe contemplar criterios de sostenibilidad en su triple dimensión económica, ambiental y social y para lograrlo hemos iniciado un proceso que nos va a llevar a la realización del I Ciclo de Mejora.

No estamos realizando solos este camino, sino que lo hacemos -junto con un buen número de empresas navarras- gracias al apoyo del Departamento de Desarrollo de Derechos Sociales, Economía Social y Empleo.

### 1.5. OBJETIVOS DE LA MEMORIA

MIBOR con esta memoria de sostenibilidad tiene por objeto afianzar el compromiso que adquirió en 2022 en trabajar y desarrollar la actividad empresarial desde un enfoque de la RSE.

El principal motivo para la aplicación del enfoque de la RSE en MIBOR responde a una decisión que resulta del compromiso de la entidad con la sostenibilidad económica, ambiental y social, tanto interna como externa.

Como objetivos específicos se persigue:

1. Compromiso e implicación con la Responsabilidad Social Empresarial
2. Aumentar la imagen reputacional y la atracción de clientes.
3. Mejorar la comunicación externa e interna
4. Ampliar y diversificar la colaboración de la empresa con entidades sociales y asociaciones promocionando el voluntariado corporativo

## 2. COMPROMISO DE LA EMPRESA CON LA RESPONSABILIDAD SOCIAL

### 2.1. ITINERARIO INNOVARSE.



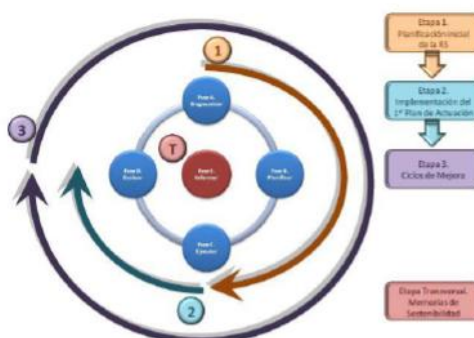
**SISTEMA  
DE GESTIÓN  
INNOVARSE**

El Gobierno de Navarra impulsa el programa InnovaRSE con el objetivo de fomentar la implantación activa de la Responsabilidad Social Empresarial (RSE) en las organizaciones. Para ello, proporciona un Sistema de Gestión específico junto con recursos técnicos y económicos que facilitan su desarrollo.

Este sistema se basa en una metodología estructurada en torno a Decálogos de Sostenibilidad, cuya verificación permite a las empresas integrar criterios de responsabilidad social en su gestión. Además, se ofrecen ayudas económicas para implementar esta metodología en sus distintas fases, así como formación especializada para consultoras homologadas que acompañan técnicamente a las empresas durante todo el proceso.

InnovaRSE también contempla mecanismos de reconocimiento para aquellas organizaciones que se integran en el sistema. Todo el proceso se desarrolla con un enfoque transversal de género, con el fin de contribuir desde la RSE a la igualdad real entre mujeres y hombres.

Las fases del Sistema InnovaRSE son:



MIBOR ASESORES se incorporó al sistema InnovaRSE con la elaboración del Diagnóstico y Plan de Actuación RSE en 2022. Esta Memoria de Sostenibilidad supone el segundo paso en la profundización de la metodología y el proceso de reflexión y mejora continua que nos ayudará a incorporar aspectos de RSE tanto en la estrategia a medio y largo plazo como en la operativa diaria a corto plazo.

Siguiendo las premisas de la metodología, realizamos un Diagnóstico de la situación de la empresa en materia de Responsabilidad Social y se elaboró un Plan de Actuación, que seguimos implementando.

La información que se recoge en esta Memoria corresponde a los años 2022, 2023 y 2024.

El enfoque que se adopta en esta Memoria es **coherente con los principios definidos por la Global Reporting Initiative (GRI)** sobre transparencia en las Memorias de Sostenibilidad, tanto en lo relativo a la determinación de los temas sobre los que informar -materialidad, participación de los grupos de

interés, contexto de sostenibilidad y exhaustividad- como a la calidad y presentación adecuada de la información -equilibrio, comparabilidad, precisión, periodicidad, claridad y fiabilidad.

<b>Materialidad</b>	La información contenida en la memoria cubre aquellos aspectos e indicadores que reflejen los impactos significativos, sociales, ambientales y económicos de la organización o aquellos que podrían ejercer una influencia sustancial en las evaluaciones y decisiones de los grupos de interés.
<b>Participación de los grupos de interés</b>	Identificación de los grupos de interés y descripción de cómo se da respuesta a sus expectativas e intereses razonables.
<b>Contexto de sostenibilidad</b>	Presentación de datos del desempeño dentro del contexto más amplio de la sostenibilidad.
<b>Exhaustividad</b>	La memoria refleja suficientemente los impactos sociales, económicos y ambientales significativos y permite que los grupos de interés puedan evaluar el desempeño de la organización durante el periodo que cubre la memoria.
<b>Equilibrio</b>	La memoria refleja los aspectos positivos y negativos del desempeño de la organización para permitir una valoración razonable del desempeño general.
<b>Comparabilidad</b>	La información divulgada se presenta de forma que los grupos de interés puedan analizar los cambios experimentados por la organización con el paso del tiempo, así como con respecto a otras organizaciones.
<b>Precisión</b>	La información de la memoria es precisa y lo suficientemente detallada para que los grupos de interés puedan valorar el desempeño de la organización.
<b>Puntualidad</b>	La información se presenta a tiempo y siguiendo un calendario periódico que se explicita.
<b>Claridad</b>	La información se expone de una manera comprensible y accesible para los grupos de interés que vayan a hacer uso de la memoria.
<b>Fiabilidad</b>	La información y los procedimientos seguidos en la preparación de la memoria se han recopilado, registrado, compilado, analizado y se presentan de forma que puedan ser sujetos a examen y que establezcan la calidad y la materialidad de la información.

## 2.2. CAMBIOS EN LA GESTIÓN.

MIBOR ha consolidado un enfoque estratégico basado en la sostenibilidad y la responsabilidad social, integrando estos valores en su operativa diaria. Tras la participación en el itinerario InnovaRSE y la elaboración de esta Memoria de Sostenibilidad, demuestra un compromiso real con los Objetivos de Desarrollo Sostenible (ODS). Destacan las acciones realizadas en movilidad sostenible, conciliación laboral y control de consumos, así como la obtención del sello Reconcilia, que avala las políticas de conciliación y bienestar laboral. En este marco, MIBOR destaca en varias líneas de la RSE, identificándose como buenas prácticas las siguientes: transformación digital, conciliación y calidad de vida, y acción social.

El enfoque humano y colaborativo es otro de los pilares clave de MIBOR. La organización mantiene relaciones activas con entidades sociales, centros de formación y administraciones públicas,

fomentando la inserción laboral y el aprendizaje continuo. Además, promovemos una cultura de acogida e integración para el nuevo personal, con planes de tutoría y seguimiento que refuerzan el sentido de pertenencia y el desarrollo profesional. Durante los años 2022, 2023 y 2024 se han abordado actuaciones para mejorar y avanzar en la RSE, incluyendo cambios en la gestión interna, desarrollo de programas de calidad y mejora continua, definición del plan estratégico, reinversión como política de empresa, política especial para ONGs, y mejora en la relación con comunidad y grupos de interés.

En el ámbito de la innovación y la mejora organizativa, MIBOR ha alcanzado un alto grado de digitalización y se han incorporado herramientas colaborativas, como una nueva plataforma de acceso colaborativo para los clientes y otras para optimizar la comunicación externa. Destacamos también por la capacidad de análisis estratégico y vigilancia tecnológica nos permite anticipar las necesidades del entorno y adaptar los servicios con agilidad y eficacia. También se está trabajando en diferentes áreas de mejora que han servido para configurar el Plan de actuación durante estos años. Estas áreas de mejora tienen en cuenta la necesidad de incorporar al concepto de gestión eficiente, la consecución de fines que contemplan a los grupos de interés y a la sociedad en general como elementos inseparables. Las mejoras incluyen la comunicación interna y externa de los datos económicos, ambientales y sociales, la implementación de sistemas de transparencia, la implantación de una política ambiental adaptada a la empresa, la revisión e implementación de medidas de igualdad y conciliación familia y trabajo, y la actualización del código ético y de la carta de servicios para adaptarlos a las nuevas necesidades del sector.

Por último, la orientación al cliente y la transparencia son ejes fundamentales de nuestra propuesta de valor. MIBOR aplica sistemas de evaluación del desempeño, encuestas de satisfacción y análisis comparativos con la competencia, lo que le permite mantener altos niveles de calidad y confianza. Estos resultados, superiores a la media en atención comercial, refuerzan su posicionamiento como una organización comprometida, innovadora y centrada en las personas. Estas actuaciones han hecho que la empresa haya avanzado significativamente en la RSE ya que ha trabajado sobre varias acciones del plan de actuación InnovaRSE.

Estas actuaciones han hecho que la empresa haya avanzado significativamente en la RSE ya que ha trabajado sobre varias acciones del plan de actuación InnovaRSE.

### **2.3. COMPROMISO DE LA RESPONSABILIDAD SOCIAL EMPRESARIAL.**

Con esta Memoria de Sostenibilidad, MIBOR consolida su estrategia de mejora continua en RSE, iniciada en 2022 tras un proceso de reflexión y compromiso para integrar criterios de responsabilidad social en su estrategia, planificación y gestión. Este esfuerzo busca alinearse con un movimiento global en el que participan miles de organizaciones públicas y privadas, avanzando juntos hacia la sostenibilidad. La responsabilidad social empresarial en MIBOR contempla la sostenibilidad en su triple dimensión económica, ambiental y social, y para ello se ha iniciado un proceso a largo plazo.

El compromiso de MIBOR por continuar trabajando en acciones RSE dentro de la metodología innovarse se ven reflejado en aspectos como:

- Liderazgo de la alta dirección en el compromiso de la estrategia, política y objetivos y metas para el despliegue de la RSE en la empresa.
- Disponibilidad de medios humanos, técnicos y económicos para poder desarrollar las acciones RSE marcadas.

- Procurar acciones de seguimiento y control de los objetivos establecidos y concretar e implementar acciones correctivas cuando sea necesario
- Trabajar la RSE con un enfoque de mejora continua
- Colaborar con instituciones y organizaciones para profundizar la estrategia global de RSE
- Comunicar el desarrollo del proceso de implantación a las personas de la organización y a los grupos de interés

## 2.4. GRUPOS DE INTERÉS.

Durante la elaboración de nuestro Diagnóstico y Plan de Actuación en RSE, hemos reconocido la importancia crucial que tiene para MIBOR la relación con los empleados, los proveedores y los clientes, administraciones, así como las alianzas, entidades y con la propiedad, etc.

En el proceso de creación de nuestro Plan de Actuación en materia de RSE, hemos considerado cuidadosamente cómo nuestra actividad impacta a estos grupos de interés de la empresa. Además, hemos revisado cómo la actividad de la empresa se ve influenciada por estos grupos a través de una matriz de priorización.

Esta Memoria de Sostenibilidad es una herramienta esencial de comunicación para demostrar el compromiso de nuestra empresa con la RSE. La compartiremos con todos nuestros grupos de interés como testimonio de nuestro trabajo y dedicación hacia la sostenibilidad en el negocio. En este documento, se refleja cómo nuestros objetivos de mejora en responsabilidad social han tenido en cuenta las percepciones e intereses de estos grupos. Además, estamos trabajando activamente en mejorar tanto nuestras relaciones como la calidad de la comunicación que mantenemos con ellos. La elaboración de esta Memoria de Sostenibilidad es una prueba evidente de este esfuerzo.

Los principales cauces o mecanismos establecidos han sido los siguientes:

1. Canales de comunicación directa: recogida de opiniones, expectativas y percepciones mediante entrevistas.
2. Plataformas digitales, mediante la potenciación de RSS de comunicación con un plan de trabajo.
3. Presentación general a todos los clientes para compartir resultados y planes a medio/largo plazo.
4. Alianzas y colaboraciones

### 3. SITUACIÓN DE LA EMPRESA EN LAS TRES DIMENSIONES DE LA SOSTENIBILIDAD

#### 3.1. RESULTADO DEL ÚLTIMO DIAGNÓSTICO

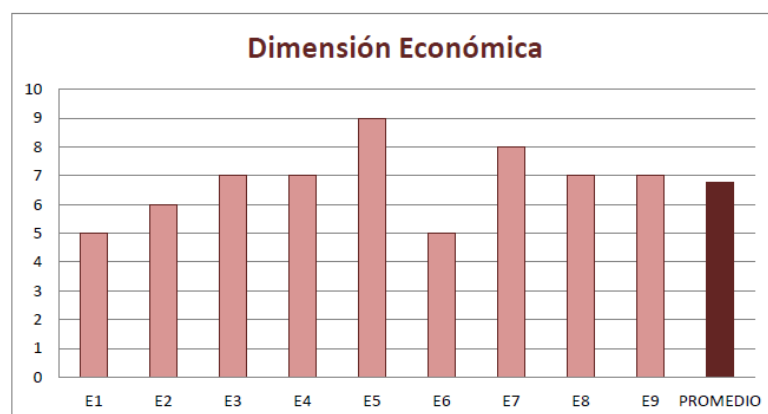
La RSE está ligada al concepto de sostenibilidad en su triple dimensión: social, económica y ambiental. Así, trata de incorporar estas variables a la planificación y la gestión de la empresa, con lo que se incrementan y enriquecen los factores que habitualmente se utilizan para la toma de decisiones

##### 3.1.1. DIMENSIÓN ECONÓMICA

MIBOR destaca especialmente en los factores vinculados con la transformación digital y la orientación a la clientela. Esto hace que MIBOR se posicione en el mercado como una asesoría puntera en la aplicación de innovaciones para la mejora de la competitividad, la eficiencia y el trabajo colaborativo con los diferentes grupos de interés.

En la actualidad se está trabajando en la valoración más adecuada de la sostenibilidad económica.

Se han identificado 4 áreas de mejora y se ha trabajado en parte en ellas. Una de ellas hace referencia al desarrollo de un Código de Conducta y Difusión de este. La segunda aborda la mejora en temas de orientación al cliente para asegurar una estrategia de recogida de información y la elaboración de planes de seguimiento de la opinión de los clientes. La tercera se refiere a la elaboración de un programa de Compliance. Finalmente, también se trabaja en la elaboración de un código de buenas prácticas que sirva como criterio de elección de aplicación de prácticas responsables.



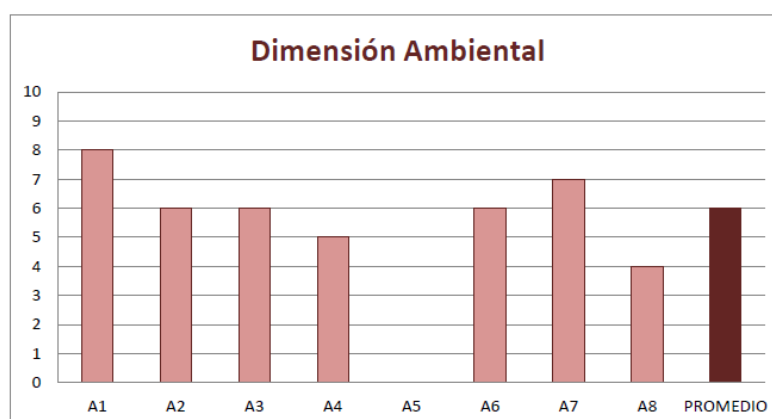
DIMENSIÓN ECONÓMICA		
ÁREA DE ACTUACIÓN	RESULTADO 2022	FASE
1. Ética y transparencia	5	D
2. Prevención de delitos y mecanismos anticorrupción	6	P
3. Competitividad: calidad, productividad y eficiencia	7	D
4. Investigación, desarrollo e innovación (I+D+i)	7	C
5. Transformación digital e industria 4.0.	9	C
6. Adquisición responsable y gestión ética de subcontratas	5	D
7. Orientación a la clientela	8	D
8. Publicidad y marketing responsable	7	D
9. Marketing inclusivo y diseño universal	7	C

### 3.1.2. DIMENSIÓN AMBIENTAL.

MIBOR no genera un impacto ambiental significativo por la naturaleza de su actividad.

Se está trabajando en el control de los consumos habituales mediante acciones de sensibilización. Se evidencia un plan de acción con impacto cruzado en la conciliación familiar y laboral de los empleados y al mismo tiempo con impacto positivo en la reducción de consumos de energía y de refuerzo de la movilidad sostenible.

Como área de mejora se ha identificado la necesidad de incluir aspectos ambientales y sociales de manera explícita en la misión, visión y valores que pueda facilitar la difusión de los principios rectores de MIBOR a los grupos de interés en su web y otros canales de comunicación.



DIMENSIÓN AMBIENTAL		
ÁREA DE ACTUACIÓN	RESULTADO 2022	FASE
1. Política ambiental o declaración de intenciones	8	D
2. Control de consumos, eficiencia energéticas	6	P
3. Prevención y gestión de residuos	6	C
4. Ciclo de vida, eco-diseño y economía circular	5	C
5. Medidas para control de vertidos, emisiones y ruidos	NA	NA
6. Movilidad sostenible	6	P
7. Formalización y sensibilización en materia ambiental	7	D
8. Sistema de gestión ambiental y certificación ambiental	C	

### 3.1.3. DIMENSIÓN SOCIAL

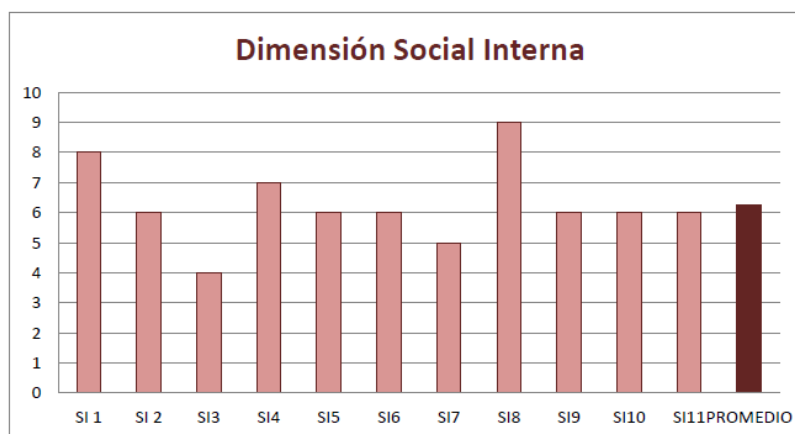
MIBOR, desarrolla un amplio nivel de actividades que inciden en la dimensión social de InnovaRSE, destacando muy positivamente aspectos relacionados con la conciliación entre la vida laboral y familiar plasmados en la obtención del Reconcilia y los procesos los medios disponibles para favorecer la información, comunicación y gestión del conocimiento entre todos los empleados, así como el tratamiento de la estabilidad laboral y la protección del empleo

Hay que destacar también el trabajo que se realiza relativo a la dimensión social externa con colaboraciones tanto con instituciones sectoriales como públicas y entidades sociales.

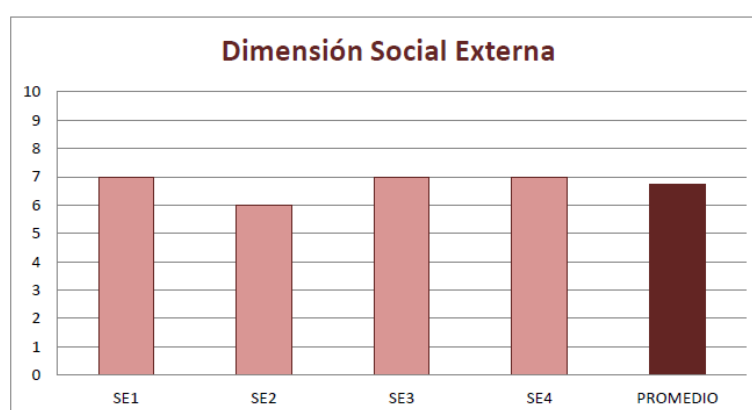
Otros puntos por destacar como oportunidades de mejora son los relacionados con la verificación formal del clima laboral con la puesta en marcha de encuestas de satisfacción y buzones de sugerencias y de reporte anónimo de posibles incidencias o anomalías detectadas y la puesta en marcha de

herramientas de cálculo para verificar sistemáticamente la existencia o no de brechas salariales entre hombres y mujeres.

Finalmente, la creación de una sistemática de gestión de las necesidades de los empleados en materia de PRL contribuyen positivamente a seguir avanzando en este sentido.



DIMENSIÓN SOCIAL INTERNA		
ÁREA DE ACTUACIÓN	RESULTADO 2022	FASE
1. Información, comunicación y gestión del conocimiento	8	C
2. Autonomía, empoderamiento y sistemas de participación	6	C
3. Instrumentos de evaluación del clima laboral	4	D
4. Estabilidad laboral y protección del empleo	7	C
5. Política de retribución y equidad salarial	6	C
6. Seguridad y salud en el trabajo	6	D
7. Igualdad de género	5	D
8. Conciliación y calidad de vida	9	A
9. Diversidad e inclusión	6	C
10. Accesibilidad y adaptación de puestos de trabajo	6	D
11. Formación, desarrollo personal y profesional	6	C



DIMENSIÓN SOCIAL EXTERNA		
ÁREA DE ACTUACIÓN	RESULTADO 2022	FASE
1. Participación en la comunidad local	7	D
2. Alianzas sectoriales y competencia justa	6	C
3. Relaciones con las administraciones públicas	7	D
4. Promoción del voluntariado y de la acción social	7	D

## DATOS PLANTILLA

2022									
CATEGORÍA PROFESIONAL		PLANTILLA		Personas discapacidad		>45 años		Programas integración	
		nº	%	nº	%	nº	%	nº	%
DIRECCIÓN	H	3	21%	0	0	2	14%		
	M	0	0%	0	0	0	0%		
CONSULTORES	H	1	7%	0	0	1	7%		
	M	3	21%	0	0	3	21%		
TÉCNICOS	H	1	7%	0	0	0	0%		
	M	4	29%	0	0	1	7%		
AUXILIAR	H	1	7%	0	0	0	0%		
	M	1	7%	0	0	0	0%		
	<b>TOTAL H</b>	<b>6</b>	<b>43%</b>	<b>0</b>	<b>0</b>	<b>3</b>	<b>21%</b>		
	<b>TOTAL M</b>	<b>8</b>	<b>57%</b>	<b>0</b>	<b>0</b>	<b>4</b>	<b>29%</b>		
	<b>TOTAL</b>	<b>14</b>	<b>100%</b>	<b>0</b>	<b>0</b>	<b>7</b>	<b>50%</b>		

2023									
CATEGORÍA PROFESIONAL		PLANTILLA		Personas discapacidad		>45 años		Programas integración	
		nº	%	nº	%	nº	%	nº	%
DIRECCIÓN	H	3	23%	0	0	2	15%		
	M	0	0%	0	0	0	0%		
CONSULTORES	H	0	0%	0	0	0	0%		
	M	3	23%	0	0	3	23%		
TÉCNICOS	H	0	0%	0	0	0	0%		
	M	5	38%	0	0	2	15%		
AUXILIAR	H	1	8%	0	0	0	0%		
	M	1	8%	0	0	0	0%		
	<b>TOTAL H</b>	<b>4</b>	<b>31%</b>	<b>0</b>	<b>0</b>	<b>2</b>	<b>15%</b>		
	<b>TOTAL M</b>	<b>9</b>	<b>69%</b>	<b>0</b>	<b>0</b>	<b>5</b>	<b>38%</b>		
	<b>TOTAL</b>	<b>13</b>	<b>100%</b>	<b>0</b>	<b>0</b>	<b>7</b>	<b>54%</b>		

2024									
CATEGORÍA PROFESIONAL		PLANTILLA		Personas discapacidad		>45 años		Programas integración	
		nº	%	nº	%	nº	%	nº	%
DIRECCIÓN	H	3	21%	0	0	2	14%		
	M	0	0%	0	0	0	0%		
CONSULTORES	H	0	0%	0	0	0	0%		
	M	3	21%	0	0	3	21%		
TÉCNICOS	H	0	0%	0	0	0	0%		
	M	6	43%	0	0	3	21%		
AUXILIAR	H	1	7%	0	0	0	0%		
	M	1	7%	0	0	0	0%		
	<b>TOTAL H</b>	<b>4</b>	<b>29%</b>	<b>0</b>	<b>0</b>	<b>2</b>	<b>14%</b>		
	<b>TOTAL M</b>	<b>10</b>	<b>71%</b>	<b>0</b>	<b>0</b>	<b>6</b>	<b>43%</b>		
	<b>TOTAL</b>	<b>14</b>	<b>100%</b>	<b>0</b>	<b>0</b>	<b>8</b>	<b>57%</b>		

### 3.2. BUENAS PRÁCTICAS

En MIBOR estamos especialmente orgullosos de aquellas buenas prácticas en las que destacamos y en las que rigen los criterios para alcanzar la excelencia en Responsabilidad Social Empresarial.

#### 1. Transformación digital

**Descripción:** MIBOR dispone de tecnología y herramientas digitales para la gestión de la información y la comunicación con clientes y proveedores. Está implementando un número importante de aplicaciones y programas que son las responsables de la automatización de procesos y tareas.

**Grupos de interés a los que afecta:** todos

#### 2. Conciliación y calidad de vida

**Descripción:** MIBOR ha obtenido el Sello Reconcilia con mejoras directas en flexibilidad laboral, opciones de teletrabajo, reducción de desplazamientos complementándolo con trabajo a distancia y facilitando la conciliación familiar. Mejoras en prestaciones de salud e involucración de la empresa con pluses económicos en situaciones concretas.

**Grupos de interés a los que afecta:** personas trabajadoras

#### 3. Acción social

**Descripción:** MIBOR desarrolla un gran trabajo con clientes provenientes del mundo social y con un alto nivel de compromiso con sus objetivos y necesidades. Esto está suponiendo, el despliegue de acciones con niveles altos de interacción con el tejido social e institucional y la apertura de oferta de posibilidades para los propios empleados de la empresa en acciones de voluntariado.

**Grupos de interés a los que afecta:** todos

#### 4. Calidad

**Descripción:** MIBOR ha implantado un sistema de calidad UNE 42000 y conseguido el certificado el año 2024. Para su gestión, cuenta con una persona responsable de la calidad y del análisis de costes, encargada de identificar posibles desviaciones y las causas que las generan, con el fin de establecer las medidas correctoras necesarias.

**Grupos de interés a los que afecta:** todos

### 1.3. ÁREAS DE MEJORA

Somos conscientes de que aún tenemos aspectos por mejorar en nuestro camino hacia la excelencia en la gestión empresarial y la responsabilidad social. La realización del diagnóstico realizado en 2022 nos ha proporcionado un mapa claro de las áreas de mejora que debemos abordar en los próximos años.

En particular, desde MIBOR, estamos comprometidos a trabajar en estas áreas de mejora hasta 2023:

1. Implementación de un Código de Conducta y su difusión
2. Compliance
3. Adquisición responsable, gestión ética de subcontratas
4. Orientación al Cliente
5. Declaración de intenciones
6. Control de consumos
7. Movilidad
8. Información, Comunicación y Gestión del Conocimiento
9. Igualdad de género
10. Acción social

## 1.4. EVALUACIÓN DE INDICADORES

Estas tablas indican detallan algunos de los datos recogidos en la planificación inicial de RSE en 2022 y la situación actual en las diferentes áreas.

MIBOR realiza un seguimiento sistemático y anual de los indicadores clave vinculados a su desempeño económico, ambiental y social. Esta medición no solo permite evaluar el grado de cumplimiento de los objetivos establecidos en el plan de actuación de RSE, sino que también constituye una herramienta fundamental para la toma de decisiones estratégicas.

Los resultados obtenidos se analizan en profundidad y se integran en la planificación anual, permitiendo ajustar prioridades, identificar áreas de mejora y reforzar aquellas líneas de actuación que generan mayor impacto positivo en los grupos de interés y en la sociedad en general.

### EVOLUCIÓN INDICADORES DE LA DIMENSIÓN ECONÓMICA

En la siguiente tabla se detallan los datos recogidos en la planificación inicial de RSE realizado en 2022 y el avance dado en este año 2024, donde se puede medir el avance realizado por MIBOR en las diferentes áreas de acción de la dimensión económica.

INDICADOR	ASPECTO VINCULADO	CONTRIBUCIÓN ODS	2021	2022	2023
Resultados Netos	E-03	8.10	14.952,35	73.459,30	75.783,28
Inversión en I+D+I	E-04	9.10 / 9.13	17.929 1,06%	24.525	36.500
% de proveedores y subcontratas de ámbito local	E-06	12.nav	66%	66%	66%
% de entidades proveedoras que cuentan con sellos Innovarse u otros análogos	E-06		11,10%	11,10%	11,10%
Nº total de reclamaciones realizadas por clientes y organizaciones	E-07		0	0	0
Nº de acciones de sensibilización/ formación sobre discapacidad	E-09		0	0	0
Nº personas formadas en atención cliente con necesidades específicas	E-09		0	0	0

### EVOLUCIÓN INDICADORES DE LA DIMENSIÓN AMBIENTAL

En la siguiente tabla se detallan los datos recogidos en la planificación inicial de RSE realizado en 2022 y el avance dado en este año 2024, donde se puede medir el avance realizado por MIBOR en las diferentes áreas de acción de la dimensión ambiental.

Aunque los indicadores ambientales no son especialmente significativos en el sector en el que opera MIBOR, la empresa ha adoptado un enfoque responsable y proactivo en esta materia. Un ejemplo destacado es el uso exclusivo de energía 100% renovable en las instalaciones, lo que refuerza el compromiso con la sostenibilidad.

INDICADOR	ASPECTO VINCULADO	CONTRIBUCIÓN ODS	2021	2022	2023	2024
Consumo total de energía	A-02	07.20 07.31	22.903 kW	24.000 kW	22.800 kW	21.900kW
Porcentaje energía renovable	A-02	07.35	100%	100%	100%	100%
Consumo total de agua	A-02		39 m3	39m3	41 m3	38 m3
Volumen residuos producidos	A-03	12.10	NA	NA	NA	NA
nº personas que acuden al centro de trabajo en transporte público o colectivo	A-06		7%	7%	7%	5%
nº acciones formativas en materia de medio ambiente	A-07		0	0	0	0
Nº personas formadas en gestión ambiental	A-07		1	1	1	1

## EVOLUCIÓN INDICADORES DE LA DIMENSIÓN SOCIAL

En la siguiente tabla se detallan los datos recogidos en la planificación inicial de RSE realizado en 2022 y el avance dado en este año 2024, donde se puede medir el avance realizado por MIBOR en las diferentes áreas de acción de la dimensión social.

INDICADOR	ASPECTO VINCULADO	CONTRIBUCIÓN	2021			2022			2023			2024										
			%	total	M	H	%	total	M	H	%	total	M	H								
Distribución porcentual de los contratos, por tipo, jornada y sexo	SI-04 SI-07	4,31 8.20 8.30 8.31 8.35	temp.	14%	2	1	1	temp.	14%	2	1	1	temp.	8%	1	0	1	temp.	14%	2	1	1
			fijos	86%	12	7	5	fijos	86%	12	7	5	fijos	92%	12	7	5	fijos	86%	12	7	5
			total	100%	14	8	6	total	100%	14	8	6	total	100%	13	7	6	total	100%	14	8	6
Proporción entre salarios más altos y bajos	SI-05	10.11	Hombres 3/2 Mujeres 3/1			Hombres 3/2 Mujeres 3/1			Hombres 3/2 Mujeres 3/1			Hombres 3/2 Mujeres 3/1										
Índice de incidencia	SI-06	8.96 3.14	0			0			0			0										
Brecha salarial por categoría	SI-07	5.03 NAV 5.10 5.12 5.33	Consultores -13,3%			Consultores -13,3%			Consultores -13,3%			Consultores -16%										
			Asesores +4,4%			Asesores +4,4%			Asesores +4%			Asesores +4%										
nº personas contratadas de colectivos con dificultades de inserción	SI-09		0			0			0			0										
nº medio de horas de formación /persona categoría	SI-11	4.40	Dirección 20h./año Consultores 40h./año Técnicos 20h/año			Dirección 20h./año Consultores 40h./año Técnicos 25h/año			Dirección 20h./año Consultores 40h./año Técnicos 35h/año			Dirección 20h./año Consultores 40h./año Técnicos 40h/año										
nº de asociaciones, redes, grupos, comisiones de tipo sectorial /local en que participa	SE-01 SE-02 SE-03		4			4			4			5										

### 1.5. BALANCE GLOBAL

MIBOR realizó el diagnóstico inicial en el año 2022 que ha sido la base para la planificación de las acciones de RSE.

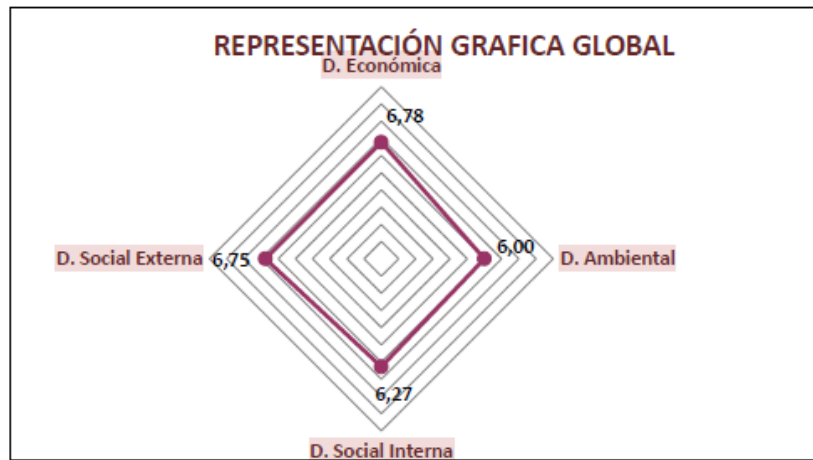
En general, Mibor Asesores aparece favorablemente posicionada, con numerosas evidencias de aplicación de principios de RSE para la implantación del sistema InnovaRSE

Destaca la dimensión económica con una marcada preocupación de satisfacer al cliente y de uso y puesta en marcha de herramientas digitales que mejoran la atención al cliente, la calidad de los servicios ofrecidos y la eficacia y eficiencia del equipo, así como su progreso en su propia capacitación profesional. Destacan cuestiones a profundizar como el desarrollo de un programa de Compliance.

La dimensión ambiental, dada la naturaleza y tamaño de la empresa demuestra un compromiso de mejora en el que se unen sinergias con la dimensión social particularmente en material de conciliación y movilidad

La dimensión social interna destaca, como ya indicado en aspectos como la conciliación, comunicación y gestión del conocimiento y presenta oportunidades en cuanto a recogida de información del clima laboral y la creación de canales de comunicación para el tratamiento de las sugerencias y de posibles incidencias y anomalías.

Destaca igualmente la dimensión social externa con un número reducido pero implicado de contactos con entidades externas que abren posibilidades de avance en la implicación social de Mibor Asesores



## 4. ACTUACIONES ACOMETIDAS Y EL AVANCE DEL PLAN DE ACTUACIÓN

### 4.1 PLAN DE ACTUACIÓN VIGENTE.

El plan de actuación de RSE de MIBOR, elaborado en septiembre de 2022, recoge las medidas aplicables durante su periodo de vigencia, que abarca desde septiembre de 2021 hasta diciembre de 2024. Su objetivo general es mejorar la gestión de la empresa desde un enfoque de responsabilidad social empresarial.

En este plan, se han identificado varias áreas de mejora en las que se están trabajando para alcanzar objetivos específicos:

1. Concretar un Modelo de Código de conducta y consolidar su difusión entre los grupos de interés.
2. Orientación al Cliente
3. Declaración de intenciones
4. Control de consumos
5. Igualdad de género
6. Información, Comunicación y Gestión del conocimiento
7. Compliance
8. Acción social
9. Adquisición responsable, gestión ética de subcontratas
10. Movilidad

Para llevar a cabo este plan de mejora, se han desplegado varias acciones que ayudará a MIBOR a alcanzar la excelencia en la gestión de la RSE.

### 4.2. ACCIONES DE MEJORA

El plan de actuación de RSE de MIBOR aborda acciones de mejora en las tres dimensiones, buscando desplegar su estrategia de responsabilidad social de manera equilibrada.

Las actuaciones se centran en las áreas donde MIBOR tiene mayor margen de mejora. Para asegurar la eficiencia del sistema de gestión de RSE, el equipo responsable realiza reuniones periódicas para supervisar la evolución de las acciones.

Las diez áreas de mejora en las que se trabaja se detallan en una tabla, y al finalizar el periodo de vigencia, se realizará un nuevo diagnóstico para establecer un nuevo plan de actuación enfocado en la mejora continua.

ÁREAS DE MEJORA DEL PLAN DE ACTUACIÓN				
Dimensión	Código	Área de mejora	Descripción, observaciones o información relevante	Enunciado del decálogo con que se relaciona
ECONÓMICA	AM-Eo1	Código de Conducta y Difusión		E-01. Ética y Transparencia
ECONÓMICA	AM-Eo4	Orientación al Cliente		E-07. Orientación a la clientela
AMBIENTAL	AM-Ao1	Declaración de intenciones		A-01. Política ambiental o Declaración de Intenciones
AMBIENTAL	AM-Ao2	Control de consumos		A-02. Control de consumos, eficiencia energética y energías renovables
SOCIAL INTERNA	AM-SIo2	Igualdad de género		SI-07. IGUALDAD DE GENERO
SOCIAL INTERNA	AM-SIo1	Información, Comunicación y Gestión del Conocimiento		SI-03. Instrumentos de evaluación del clima laboral
ECONÓMICA	AM-Eo2	Compliance		E-02. Prevención de Delitos y Mecanismos Anticorrupción
SOCIAL EXTERNA	AM-SEo1	Acción social		E-01, E-02. Acción Social
ECONÓMICA	AM-Eo3	Adquisición responsable, gestión ética de subcontratas		E-06. Adquisición responsable, gestión ética de subcontratas
AMBIENTAL	AM-Ao3	Movilidad		A-06. Movilidad Sostenible

### 4.3. ACCIONES DE MEJORA EJECUTADAS

#### DIMENSIÓN ECONÓMICA

##### 1. Código de Conducta y Difusión

ÁREA DE MEJORA 1											
DESCRIPCIÓN DEL ÁREA DE MEJORA											
CÓDIGO ÁREA	TÍTULO ÁREA DE MEJORA	DIMENSIÓN	ENUNCIADO VINCULADO								
AM-E01	Código Conducta y Difusión	ECONÓMICA	E-01. Ética y Transparencia								
OBJETIVO GENERAL DEL ÁREA DE MEJORA											
1.	Recoger la cultura empresarial de MIBOR y consolidar su difusión entre los grupos de interés internos y externos.			INDICADORES ASOCIADOS							
OBJETIVO ESPECÍFICOS				Nombre indicador	Unidad medida	Valor inicio	Fecha inicio	Valor esperado	Fecha final	Valor alcanzado	% de Ejecución
1.1.	Concretar el Modelo de Código que recoja todos los puntos clave de la empresa			ejecución		0	18/08/2022	100	18/08/2022	100	100
1.2.	Elaborar el Manual incluyendo los contenidos propios			ejecución		0	19/08/2022	100	19/09/2022	100	100
1.3.	Facilitar un espacio común de consulta a disposición de todo el personal			ejecución		0	16/09/2022	100	16/09/2022	100	100
1.4.	Incrementar los niveles de satisfacción del personal y grupos de interés con la difusión del Manual			encuesta	%	0	22/09/2022	60	30/09/2022	30	50

**Objetivo:** Recoger la cultura empresarial de MIBOR y consolidar su difusión entre los grupos de interés internos y externos.

#### Desarrollo:

Hasta el momento se han revisado diferentes manuales y se han puesto en común con dirección.

Se han incorporado diferentes elementos de mejora respecto al inicial y se encuentra en fase de revisión. Es una acción que está en actualización constante. Durante el año se redefinirá el Plan de desarrollo dentro de la Actuación del Ciclo de Mejora

#### Resultados y evaluación.

Se ha desarrollado en un 100% los tres primeros objetivos y en un 50% el objetivo 4.

Se trabajará durante el año 2025 para concretar diferentes acciones en función de los nuevos objetivos estratégicos de la empresa.

## 2. Compliance

ÁREA DE MEJORA 2											
DESCRIPCIÓN DEL ÁREA DE MEJORA											
CÓDIGO ÁREA	TÍTULO ÁREA DE MEJORA	DIMENSIÓN	ENUNCIADO VINCULADO								
AM-E02	Compliance	ECONÓMICA	E-02. Prevención de Delitos y Mecanismos Anticorrupción								
OBJETIVO GENERAL DEL ÁREA DE MEJORA											
2.	Implantar un programa de Compliance			INDICADORES ASOCIADOS							
OBJETIVO ESPECÍFICOS				Nombre indicador	Unidad de medida	Valor inicio	Fecha inicio	Valor esperado	Fecha final	Valor alcanzado	% de Ejecución
2.1.	Estudiar las propuestas de Compliance más adaptado a nuestra empresa			ejecución		0	01/02/2023	100	01/06/2023	90	90
2.2.	Comparar los modelos implantados en otras Asesorías			ejecución		0	01/02/2023	100	01/06/2023	80	80
2.3.	Valorar la puesta en marcha de un servicio de Compliance para clientes			ejecución		0	01/09/2023	100	31/12/2023	30	30
2.4.	Concretar reuniones de equipo			reuniones	nº reuniones	0	01/01/2023	4	31/12/2023	3	75

**Objetivo:** Implementar un programa de Compliance

**Desarrollo:**

Se han llevado a cabo contactos con empresas especializadas para el desarrollo e implantación de este tipo de servicios y se ha tenido conocimiento de cómo otras empresas están implementándolos.

**Resultados y evaluación.**

Se han desarrollado en un 80% de manera global los objetivos.

Tras este conocimiento se está valorando opciones de contratación. Se van a realizar entrevistas durante el primer semestre de 2025 con diferentes consultoras. Durante el segundo semestre de 2025 se tomará decisiones sobre la contratación.

## 3. Adquisición responsable, gestión ética de subcontratas.

ÁREA DE MEJORA 3										
DESCRIPCIÓN DEL ÁREA DE MEJORA										
CÓDIGO ÁREA	TÍTULO ÁREA DE MEJORA	DIMENSIÓN	ENUNCIADO VINCULADO							
AM-A03	Adquisición responsable, gestión ética de subcontratas	ECONÓMICA	E-06. Adquisición responsable, gestión ética de subcontratas							
OBJETIVO GENERAL DEL ÁREA DE MEJORA										
3.	Formalizar y completar las buenas prácticas y criterios de empresa con respecto a la relación con proveedores y subcontratas			INDICADORES ASOCIADOS						
OBJETIVO ESPECÍFICOS				Valor inicio	Fecha inicio	Valor esperado	Fecha final	Valor alcanzado	% de Ejecución	
3.1.	Definir de los criterios de selección y relación con proveedores y subcontratas			0	31/12/2022	100	31/12/2022	80	80	
3.2.	Elaborar un procedimiento de actuación para su selección y valoración			0	02/01/2023	100	31/08/2023	50	50	
3.3.	Concretar un calendario de análisis y seguimiento de actuaciones			0	31/08/2023	100	31/12/2023	70	70	
3.4.	Elaborar una herramienta de seguimiento y valoración y reuniones			0	31/12/2022	4	31/12/2023	2	50	

**Objetivo:** Formalizar y completar las buenas prácticas y criterios de empresa con respecto a la relación con proveedores y subcontratas

**Desarrollo:** Se ha evaluado los proveedores más destacados de la empresa y se han concretado algunos de los criterios de selección y valoración.

**Resultados y evaluación.**

Se han desarrollado en más de un 60% los objetivos propuestos. Queda por desarrollar un protocolo concreto y consolidar el calendario de seguimiento y las reuniones del grupo motor.

**4. Orientación al Cliente**

ÁREA DE MEJORA 4											
DESCRIPCIÓN DEL ÁREA DE MEJORA											
CÓDIGO ÁREA	TÍTULO ÁREA DE MEJORA	DIMENSIÓN	ENUNCIADO VINCULADO								
AM-E05	Orientación al Cliente	ECONÓMICA	E-07. Orientación a la clientela								
OBJETIVO GENERAL DEL ÁREA DE MEJORA											
4.	Mejorar el procedimiento de tratamiento de reclamaciones, quejas y sugerencias (internas y externas)			INDICADORES ASOCIADOS							
OBJETIVO ESPECÍFICOS				Nombre indicador	Unidad de medida	Valor inicio	Fecha inicio	Valor esperado	Fecha final	Valor alcanzado	% de Ejecución
4.1.	Facilitar el proceso de recogida de información de reclamaciones			ejecución		0	30/09/2022	100	31/12/2022	100	100
4.2.	Facilitar el proceso de análisis de la información			ejecución		0	31/10/2022	100	31/12/2022	100	100
4.3.	Concretar los indicadores de medición y supervisión			ejecución		0	31/10/2022	100	31/12/2022	50	50
4.4.	Concretar reuniones de equipo			reunión	nº reuniones	0	30/09/2022	4	31/12/2022	2	50

**Objetivo:** Mejorar el procedimiento de tratamiento de reclamaciones, quejas y sugerencias (internas y externas)

**Desarrollo:** Se ha trabajado en los procesos de recogida de información y reclamaciones favoreciendo un espacio común de recogida de datos y determinando los criterios de análisis.

**Resultados y evaluación:**

Los objetivos 1 y 2 se han desarrollado en un 100% y quedan pendientes en parte, el calendario de seguimiento.

## DIMENSIÓN MEDIOAMBIENTAL

### 5. Declaración de intenciones

ÁREA DE MEJORA 5											
DESCRIPCIÓN DEL ÁREA DE MEJORA											
CÓDIGO ÁREA	TÍTULO ÁREA DE MEJORA	DIMENSIÓN	ENUNCIADO VINCULADO								
AM-A01	Declaración de Intenciones	AMBIENTAL	A-01. Política ambiental o Declaración de Intenciones								
OBJETIVO GENERAL DEL ÁREA DE MEJORA											
5.	Alinear la Misión, Visión y Valores de la empresa con los compromisos RSE			INDICADORES ASOCIADOS							
OBJETIVO ESPECÍFICOS				Nombre indicador	Unidad de medida	Valor inicio	Fecha inicio	Valor esperado	Fecha final	Valor alcanzado	% de Ejecución
5.1.	Revisar la Misión, Visión y Valores con la herramienta de valoración de RSE			ejecución		0	18/08/2022	100	09/09/2022	100	100
5.2.	Establecer una estrategia de empresa en relación a los compromisos RSE			ejecución		0	18/08/2022	100	30/09/2022	50	50
5.3.	Elaborar una Declaración de Intenciones			ejecución		0	30/09/2022	100	15/09/2022	100	100
5.4.	Difundir la nueva Misión, Visión y Valores a los grupos de interés			ejecución		0	30/09/2022	100	31/10/2022	60	60

**Objetivo:** Alinear la Misión, Visión y Valores de la empresa con los compromisos RSE

**Desarrollo:** Se ha trabajado de modo intenso en la revisión de la Misión, Visión y Valores y en el objetivo de establecer una estrategia con los compromisos RSE dando lugar a una declaración y a una reformulación en la web.

#### Resultados y evaluación

Se han conseguido el 100% de los objetivos fijados en dos de los objetivos, sin embargo, la difusión entre los grupos de interés ha quedado en parte pendiente ya que se está realizando un estudio para la realización de un plan de comunicación interna y externa que se culminará en 2025.

### 6. Control de consumos

ÁREA DE MEJORA 6											
DESCRIPCIÓN DEL ÁREA DE MEJORA											
CÓDIGO ÁREA	TÍTULO ÁREA DE MEJORA	DIMENSIÓN	ENUNCIADO VINCULADO								
AM-A02	Control de consumos	AMBIENTAL	A-02. Control de consumos, eficiencia energética y energías renovables								
OBJETIVO GENERAL DEL ÁREA DE MEJORA											
6.	Establecer de una política medioambiental interna			INDICADORES ASOCIADOS							
OBJETIVO ESPECÍFICOS				Nombre indicador	Unidad de medida	Valor inicio	Fecha inicio	Valor esperado	Fecha final	Valor alcanzado	% de Ejecución
6.1.	Definir las áreas de atención			ejecución		0	01/10/2022	100	31/10/2022	80	80
6.2.	Definir los indicadores de seguimiento			ejecución		0	01/10/2022	100	31/11/2022	50	50
6.3.	Listar posibles áreas de mejora			ejecución		0	01/10/2022	100	31/11/2022	60	60
6.4.	Realizar reuniones de seguimiento trimestral			reuniones	nº reuniones	0	01/10/2022	2	31/12/2022	1	50

**Objetivo:** Establecer de una política medioambiental interna

**Acciones:**

- Definir las áreas de atención
- Definir los indicadores de seguimiento
- Listar posibles áreas de mejora
- Realizar reuniones de seguimiento

**Desarrollo:** Se ha trabajado en el análisis de los proveedores más habituales, definiendo algunos indicadores de seguimiento.

**Resultados y evaluación:** No se ha conseguido una ejecución muy destacada ya que dado el sector al que pertenece la empresa, no es prioritario ni de gran impacto la realización de acciones en este aspecto.

**7. Movilidad**

ÁREA DE MEJORA 7											
DESCRIPCIÓN DEL ÁREA DE MEJORA											
CÓDIGO ÁREA	TÍTULO ÁREA DE MEJORA	DIMESIÓN	ENUNCIADO VINCULADO								
AM-A04	Movilidad	AMBIENTAL	A-06. Movilidad Sostenible								
OBJETIVO GENERAL DEL ÁREA DE MEJORA											
7.	Desarrollar un Plan de Movilidad			INDICADORES ASOCIADOS							
OBJETIVO ESPECÍFICOS				Nombre indicador	Unidad de medida	Valor inicio	Fecha inicio	Valor esperado	Fecha final	Valor alcanzado	% de Ejecución
7.1.	Pensar en acciones de mejora			ejecución		0	01/06/2023	100	31/12/2023	100	100
7.2.	Elaborar un protocolo de actuación a medida			ejecución		0	01/08/2023	100	31/12/2023	80	80
7.3.	Establecer reuniones de seguimiento trimestrales			reuniones	nº reuniones	0	01/01/2023	4	31/12/2023	2	50
7.4.	Comunicar de manera interna las mejoras propuestas			ejecución		0	01/10/2023	2	31/12/2023	2	100

**Objetivo:** Desarrollar un Plan de Movilidad

**Desarrollo:** Se ha trabajado en un plan de comunicación interna sobre las opciones de movilidad más sostenibles. Se ha desarrollado una guía de información sobre este tema a las nuevas incorporaciones de personal.

**Resultados y evaluación:** El grado de ejecución ha sido importante ya que se han alcanzado casi el 100% de los porcentajes de ejecución de los objetivos propuestos.

## 8. Información, Comunicación y Gestión del conocimiento

ÁREA DE MEJORA 8											
DESCRIPCIÓN DEL ÁREA DE MEJORA											
CÓDIGO ÁREA	TÍTULO ÁREA DE MEJORA	DIMENSIÓN	ENUNCIADO VINCULADO								
AM-SI02	Información, Comunicación y Gestión del Conocimiento	SOCIAL INTERNA	SI-03. INSTRUMENTOS DE EVALUACIÓN DEL CLIMA LABORAL								
OBJETIVO GENERAL DEL ÁREA DE MEJORA											
8.	Mejorar los canales de comunicación de la información interna para la mejora de la coordinación			INDICADORES ASOCIADOS							
OBJETIVO ESPECÍFICOS				Nombre indicador	Unidad de medida	Valor inicio	Fecha inicio	Valor esperado	Fecha final	Valor alcanzado	% de Ejecución
8.1.	Facilitar el acceso de la información clave de la empresa a todo el personal trabajador			ejecución		0	30/09/2022	100	31/11/2022	100	100
8.2.	Mejorar los canales de comunicación interna e interáreas			ejecución		0	30/09/2022	100	31/12/2022	80	80
8.3.	Realizar encuesta de satisfacción			encuesta	%	0	31/10/2022	100	31/12/2022	100	100
8.4.	Poner en marcha un buzón de sugerencias e incidencias y el protocolo de gestión			ejecución		0	30/11/2022	100	30/11/2022	100	100

**Objetivo:** Mejorar los canales de comunicación de la información interna para la mejora de la coordinación

**Desarrollo:** Se han desarrollado diversas acciones para la mejora de estos objetivos. Hemos realizado una consultoría sobre mejora de comunicación interna y externa que va a desarrollar un plan de comunicación externo en 2025.

La comunicación interna ha mejorado con la participación de las personas trabajadoras en dos reuniones de reflexión y se han establecido varios canales útiles para la comunicación interna.

**Resultados y evaluación:** El global de resultados ha sido muy importante

## 9. Igualdad de Género

ÁREA DE MEJORA 9											
DESCRIPCIÓN DEL ÁREA DE MEJORA											
CÓDIGO ÁREA	TÍTULO ÁREA DE MEJORA	DIMENSIÓN	ENUNCIADO VINCULADO								
AM-SI01	Igualdad de género	SOCIAL INTERNA	SI-07. IGUALDAD DE GENERO								
OBJETIVO GENERAL DEL ÁREA DE MEJORA											
9.	Profundizar en el desarrollo de la gestión en Igualdad de Género			INDICADORES ASOCIADOS							
OBJETIVO ESPECÍFICOS				Nombre indicador	Unidad de medida	Valor inicio	Fecha inicio	Valor esperado	Fecha final	Valor alcanzado	% de Ejecución
9.1.	Mejorar el sistema de cálculo de la brecha de género entre los empleados			ejecución		0	01/12/2022	100	31/06/2023	80	80
9.2.	Establecer un cronograma de seguimiento trimestral			reuniones	nº reuniones	0	01/12/2022	2	31/06/2023	1	50
9.3.	Preparación de un Manual de Acogida y seguimiento de empleados			ejecución		0	01/03/2023	100	31/06/2023	80	80

**Objetivo:** Profundizar en el desarrollo de la gestión en Igualdad de Género

**Desarrollo:** Durante los dos últimos años se han producido importantes cambios en la plantilla con llegadas y salidas de personas trabajadoras. Se ha realizado un Manual de Onboarding y Outboarding bastante completo y adaptado a la empresa.

**Resultados y evaluación:** Los objetivos a corto plazo para este año son los de desarrollar un mejor seguimiento del cálculo de la brecha de género.

## 10. Acción social

ÁREA DE MEJORA 10											
DESCRIPCIÓN DEL ÁREA DE MEJORA											
CÓDIGO ÁREA	TÍTULO ÁREA DE MEJORA	DIMENSIÓN	ENUNCIADO VINCULADO								
AM-SE01	Acción Social	SOCIAL EXTERNA	E-01, E-02. Acción Social								
OBJETIVO GENERAL DEL ÁREA DE MEJORA											
10.	Mejorar la Acción Social de la empresa con la comunidad local y promoción del voluntariado			INDICADORES ASOCIADOS							
OBJETIVO ESPECÍFICOS				Nombre indicador	Unidad de medida	Valor inicio	Fecha inicio	Valor esperado	Fecha final	Valor alcanzado	% de Ejecución
10.1.	Definir un equipo de trabajo interno para el desarrollo de la Acción Social de MIBOR			ejecución		0	31/03/2023	50	31/12/2023	30	60
10.2.	Realización de cronograma de trabajo			reuniones	nº reuniones	0	31/03/2023	4	31/12/2023	2	50
10.3.	Definir áreas de actuación concretas y objetivos de desarrollo social			ejecución		0	31/03/2023	50	31/12/2023	30	60
10.4.	Facilitar información para el desarrollo del voluntariado			ejecución		0	31/03/2023	2	31/12/2023	1	50
10.5.	Mejorar la información en la web			ejecución		0	30/06/2023	1	31/12/2023	0	0

**Objetivo:** Mejorar la Acción Social de la empresa con la comunidad local y promoción del voluntariado

**Desarrollo:** Estos años se ha profundizado en el desarrollo de Acciones Sociales mejorando las relaciones con empresas de este tipo y ampliando servicios en varias de ellas. Así mismo, desde la empresa se ha puesto en conocimiento a todas las personas trabajadoras diferentes opciones de realización de voluntariado social.

**Resultados y evaluación:** Está pendiente en la web la colocación de información sobre este tema a la espera de la modificación general dentro del nuevo plan de comunicación.

## 5. LA CONTRIBUCIÓN A LOS ODS

En septiembre de 2015, las Naciones Unidas adoptaron 17 Objetivos de Desarrollo Sostenible (ODS) con la meta de alcanzarlos para el año 2030. Estos objetivos buscan erradicar todas las formas de pobreza, reducir las desigualdades y hacer frente al cambio climático, entre otros desafíos globales.

En MIBOR, estamos comprometidos con el desarrollo sostenible y asumimos nuestra responsabilidad social como parte integral de nuestra actividad. A través de diversas iniciativas, contribuimos activamente al cumplimiento de estos objetivos. Tras un análisis interno, hemos identificado ocho ODS que consideramos prioritarios y más alineados con el impacto de nuestras operaciones. Nuestro plan de acción se orienta a fortalecer estas áreas clave, aportando de manera significativa al logro de la Agenda 2030.

	<p><b>ODS 4: Educación de calidad</b></p> <ul style="list-style-type: none"> <li>Mejora de la calidad de la formación de los profesionales.</li> </ul>
	<p><b>ODS 5: Igualdad de género</b></p> <ul style="list-style-type: none"> <li>Existencia de un Plan de Igualdad en la empresa: Promueve la igualdad de género y la equidad en el lugar de trabajo.</li> <li>Capacitación en diversidad y atención a necesidades especiales: Fomenta un ambiente inclusivo y equitativo.</li> </ul>
	<p><b>ODS 7: Energía asequible y no contaminante</b></p> <ul style="list-style-type: none"> <li>Existencia de objetivos para continuar utilizando proveedores energéticos no contaminantes.</li> <li>Mejorar la eficiencia energética en el día a día.</li> </ul>
	<p><b>ODS 8: Trabajo decente y crecimiento económico</b></p> <ul style="list-style-type: none"> <li>Programa Compliance</li> <li>Formalización del empleo: Ayuda a las empresas a cumplir con la legislación laboral, promoviendo empleos formales y condiciones laborales justas.</li> <li>Apoyo a pymes: Brinda soporte a pequeñas y medianas empresas para que crezcan de forma sostenible y generen empleo</li> </ul>
	<p><b>ODS 10: Reducción de las desigualdades</b></p> <ul style="list-style-type: none"> <li>Fomenta la inclusión financiera y el acceso a servicios contables y fiscales para colectivos vulnerables o emprendedores en situación de desventaja.</li> </ul>
	<p><b>ODS 12: Producción y consumo responsables</b></p> <ul style="list-style-type: none"> <li>Procedimientos de compras y satisfacción del cliente: Fomenta prácticas de consumo responsable en la empresa.</li> </ul>

## 6. APARTADO PARA RECOGER LOS SIGUIENTES PASOS

MIBOR se ha propuesto consolidar y ampliar su compromiso con la sostenibilidad y la responsabilidad social mediante una serie de acciones estratégicas enfocadas a:

1. Consolidar la estrategia RSE de MIBOR
2. Comunicar las acciones de RSE a nivel interno y externo
3. Intensificar las relaciones con los grupos de interés

Para que el compromiso de MIBOR se materialice realizaremos un plan de seguimiento y control de las medidas establecidas y en el año 2025 se va a desplegar la puesta en marcha del Primer Ciclo de Mejora.



**INNOVARSE**  
NAVARRA