

VIGILANCIA EPIDEMIOLÓGICA EN NAVARRA

Informe Epidemiológico Semanal 3/2022 (17 al 23 de enero de 2022)

1. COVID-19 (enfermedad por virus SARS-CoV-2)

Tasa semanal de nuevos casos confirmados: 2191 por 100.000 habitantes.

Circulación epidémica, intensidad y gravedad en nivel muy alto y tendencia descendente.

Tabla. Diagnósticos, ingresos y fallecimientos por COVID-19 en Navarra por semana

	Sem 41	Sem 42	Sem 43	Sem 44	Sem 45	Sem 46	Sem 47	Sem 48	Sem 49	Sem 50	Sem 51	Sem 52	Sem 1	Sem 2	Sem 3
Casos confirmados por PCR/Ag	188	258	289	463	893	1582	2236	3436	4545	4818	12203	25963	22715	18614	14458
Ingresos hospitalarios	7	8	10	16	26	32	43	63	65	62	84	111	145	142	124
Ingresos en UCI	1	2	0	1	4	5	5	10	11	10	12	14	15	11	9
Defunciones por COVID-19	3	1	1	1	2	3	5	3	5	7	11	13	21	30	25

*Los datos de la última semana pueden sufrir cambios cuando se complete la notificación.

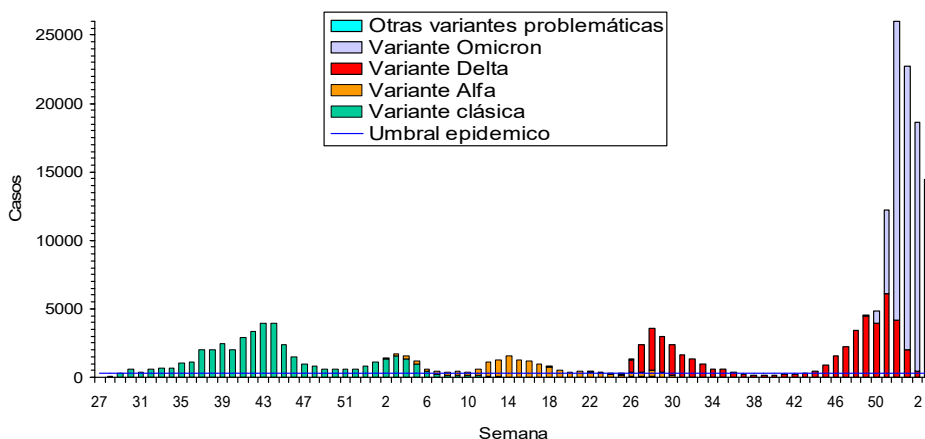
Casos de COVID-19 confirmados

En la semana del 17 al 23 de enero han confirmado 14.458 casos por PCR o antígeno, el 2,2% de la población de Navarra. La incidencia desciende por tercera semana consecutiva, registrándose un 22% menos de casos que en la semana anterior. La incidencia desciende en adultos, se mantiene estable en el grupo de 5 a 14 años y aumenta en los menores de 5 años. Éste es el único grupo de edad que no ha entrado en la indicación vacunal y en él aumenta la incidencia en un 25%. La incidencia sigue siendo muy alta en todos los grupos de edad, superando en todos el 1% de la población confirmada en una semana y alcanzando el 4,8% en menores de 5 años. El 99% de los virus analizados corresponden a la variante Ómicron, pero tanto los casos de esta variante como los de Delta están descendiendo. Durante toda la pandemia se ha confirmado con COVID-19 el 30% de la población. Este porcentaje oscila entre el 19% en mayores de 75 años y el 41% en el grupo de 15 a 34 años.

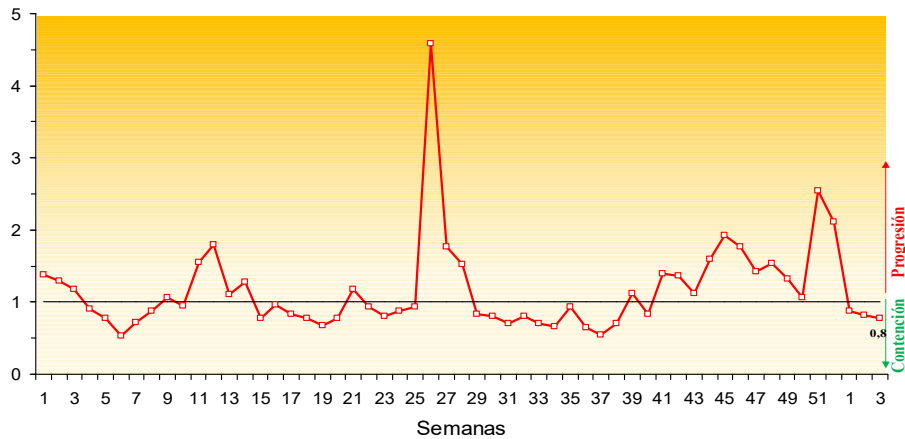
Ingresos y defunciones por COVID-19

Empiezan a descender los ingresos y fallecimientos. Esta semana se han registrado 124 ingresos hospitalarios, 9 ingresos en UCI y 25 defunciones por COVID-19. En comparación con los casos de la variante Delta, los casos de la variante Ómicron presentan una probabilidad menor de hospitalización y de cursar con formas graves.

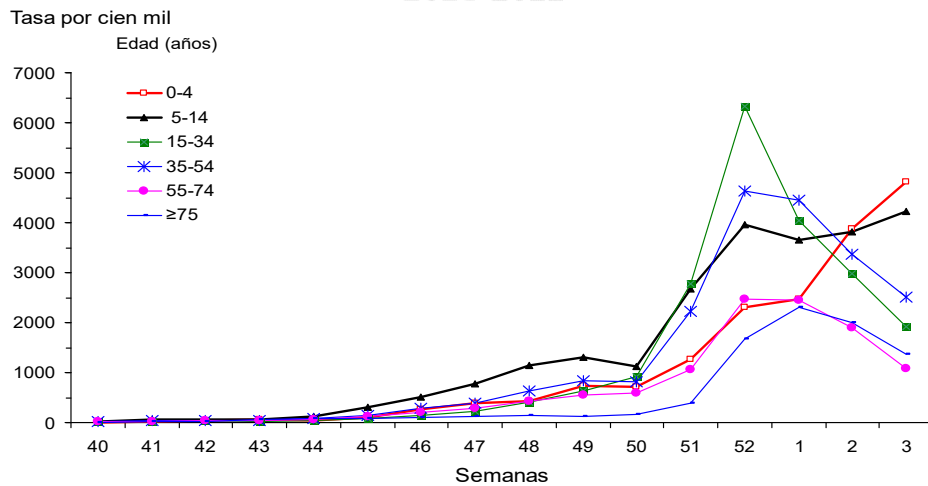
Estimación de casos de COVID-19 confirmados según variante del virus, 2020-2022



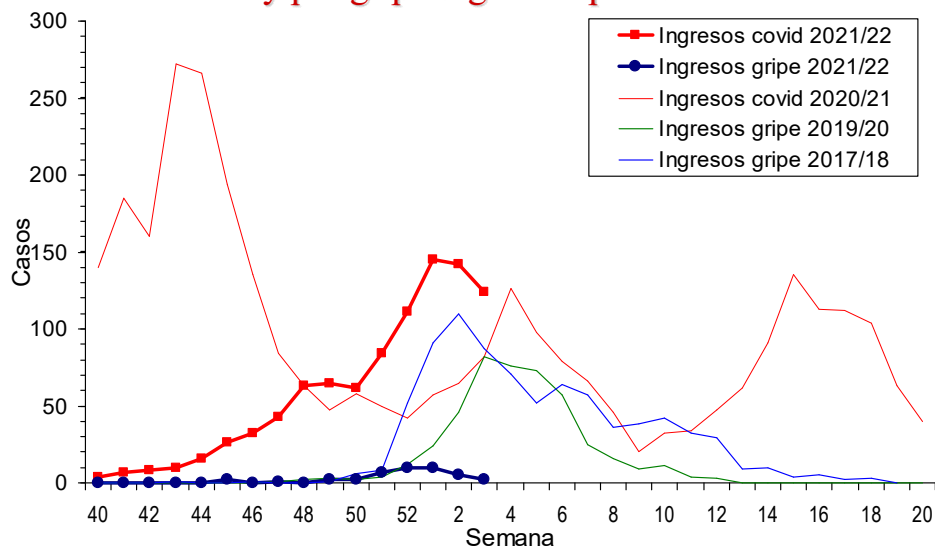
Infecciones por SARS-CoV-2 generadas a partir de cada caso en Navarra, 2021-2022



Incidencia semanal de COVID-19 confirmado según edad, 2021-2022



Pacientes que han requerido hospitalización por covid y por gripe según temporada



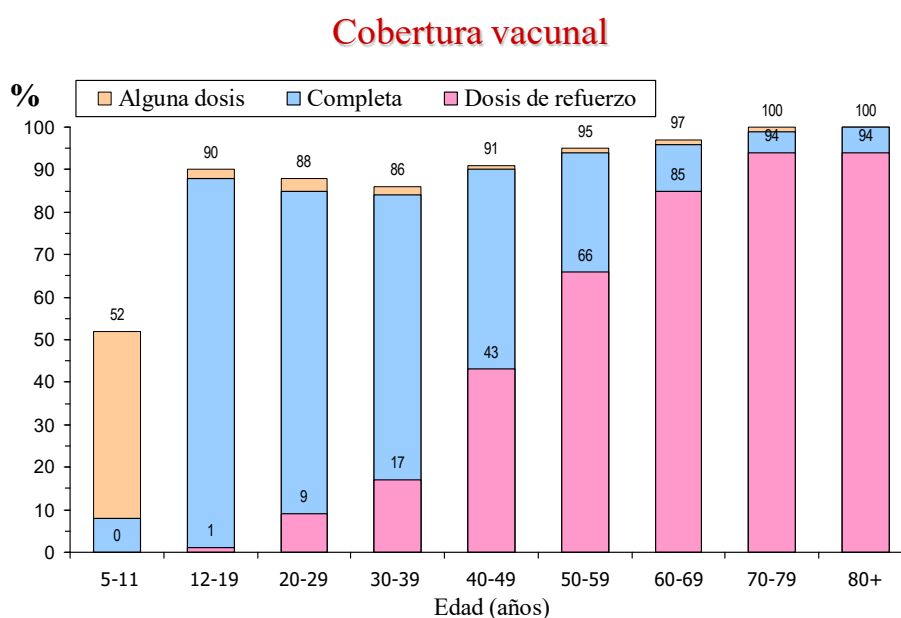
Los datos de la última semana pueden estar incompletos.

Reinfecciones por COVID-19

Además de los casos descritos anteriormente, desde el comienzo de la pandemia hasta el 23 de enero de 2022 se han registrado en Navarra más de 7000 reinfecciones probables por COVID-19. En la última semana se han diagnosticado 983 casos de reinfección, 2 de los cuales han requerido ingreso hospitalario. En 21 pacientes se pudo demostrar una variante diferente en el primer y segundo episodio, lo que confirma la reinfección. Las personas que han pasado el COVID-19 tienen un riesgo menor de volver a infectarse. El riesgo de reinfecciones es aproximadamente la décima parte que el de una nueva infección. No obstante, esta ventaja se reduce con el transcurso del tiempo desde la primera infección, por lo que las personas que han pasado el COVID-19 pueden volver a padecerlo, e incluso en ocasiones, con una presentación más grave que la del primer episodio.

Campaña de vacunación del COVID-19

Hasta el 23 de enero se han administrado 1.312.085 dosis de vacuna: 566.653 personas, 86% de la población de Navarra, han recibido alguna dosis, 536.307 (82%) tienen la pauta completa, y 253.294 (39%) personas tienen además una dosis de refuerzo. Entre la población de Navarra de 5 años y más, el 90% ha recibido alguna dosis, el 85% tiene la vacunación completa y el 45% tiene además una dosis de refuerzo.



El denominador usado es la población de 2021 según el INE

Efectividad e impacto de la vacunación del COVID-19

La vacunación completa en Navarra muestra una efectividad del 91% para prevenir hospitalizaciones por COVID-19 y 95% con la dosis adicional. La efectividad de las vacunas para prevenir todas las infecciones es menor, y por ello, los vacunados han de mantener medidas preventivas complementarias para no infectarse y no contagiar.

Entre las personas correctamente vacunadas que llegan a infectarse la probabilidad de necesitar ingreso hospitalario es un 90% menor, y la de ingresar en UCI un 95% menor. Este efecto de reducción de la gravedad de la infección se mantiene en los casos debidos a la variante Ómicron.

Desde el comienzo de la vacunación en Navarra se estima que se han prevenido por efecto directo de la vacunación más de 170.000 infecciones, 9.000 ingresos hospitalarios, 1.100 ingresos en UCI y 1.500 defunciones por COVID-19. A este impacto hay que sumar el efecto indirecto de reducción de la circulación del COVID por la inmunidad de la población.

Recomendaciones

Mientras exista circulación del COVID-19, gripe u otros virus respiratorios, cada persona debe poner los medios para evitar contagiarse y transmitir la infección, combinando las siguientes medidas:

- 1) **Vacunación.** La vacunación completa reduce mucho el riesgo de presentar enfermedad grave, y moderadamente el riesgo de infección ante un contacto con un caso. La dosis adicional mejora apreciablemente la protección, lo cual puede ser decisivo en las personas de más riesgo.
- 2) **Distancia física interpersonal.** El mantener una distancia interpersonal de más de metro y medio minimiza el riesgo de transmisión. Cuando no puedan mantenerse estas condiciones debe utilizarse mascarilla.
- 3) **Uso de mascarilla** protege principalmente a la persona que la usa, y también a las personas de su entorno. Se debe mantener su uso en situaciones en las que se coincide con personas no convivientes habituales en espacios cerrados, o en espacios abiertos, si no se mantiene la distancia interpersonal. Complementar la vacunación con otras medidas preventivas, como el uso de mascarilla, es fundamental por parte de las personas más vulnerables y de sus contactos estrechos.
- 4) Priorizar las actividades al aire libre y ventilación natural permanente y cruzada en los espacios cerrados.

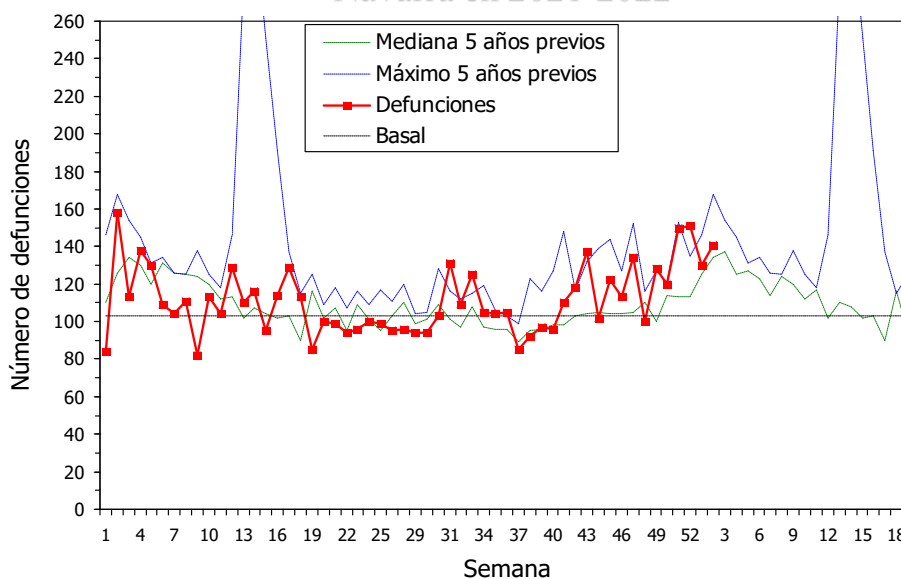
CONCLUSIONES

- Desciende la incidencia de infecciones por COVID-19, aunque todavía está en niveles altos.
- Comienzan a descender los ingresos hospitalarios.
- La vacunación está consiguiendo un impacto muy importante de prevención de casos, hospitalizaciones y muertes en Navarra.
- Mientras haya circulación del COVID-19, la vacunación ha de complementarse con otras medidas preventivas, como el uso de mascarilla.

2. MORTALIDAD GENERAL EN NAVARRA

En la semana del 10 al 16 de enero se registraron 142 defunciones (última semana con datos completos). Veinticinco de estas defunciones fueron confirmadas para COVID-19. La mortalidad de las últimas semanas es alta, pero está dentro del rango que se ha producido otros años por estas fechas.

Defunciones semanales por todas las causas en Navarra en 2021-2022



Fuente: Registros Civiles Informatizados.

3. VIGILANCIA DE LA GRIPE Y VIRUS RESPIRATORIOS

Circulación esporádica de **gripe** en intensidad baja. Esta semana se han confirmado 16 casos de gripe y 2 requirieron ingreso hospitalario. En lo que va de temporada se han confirmado 41 casos de gripe que han requerido ingreso hospitalario y 2 en la UCI. Entre los casos subtipados se observa un claro predominio del virus A(H3).

Las estimaciones de la efectividad de la vacuna antigripal indican una protección moderada de la vacuna frente a los virus circulantes en Navarra.

Desciende la incidencia de **virus respiratorio sincitial (VRS)**. Se han confirmado 3 casos en menores de 15 años y 19 casos en adultos.

Casos de virus respiratorio sincitial en menores de 15 años

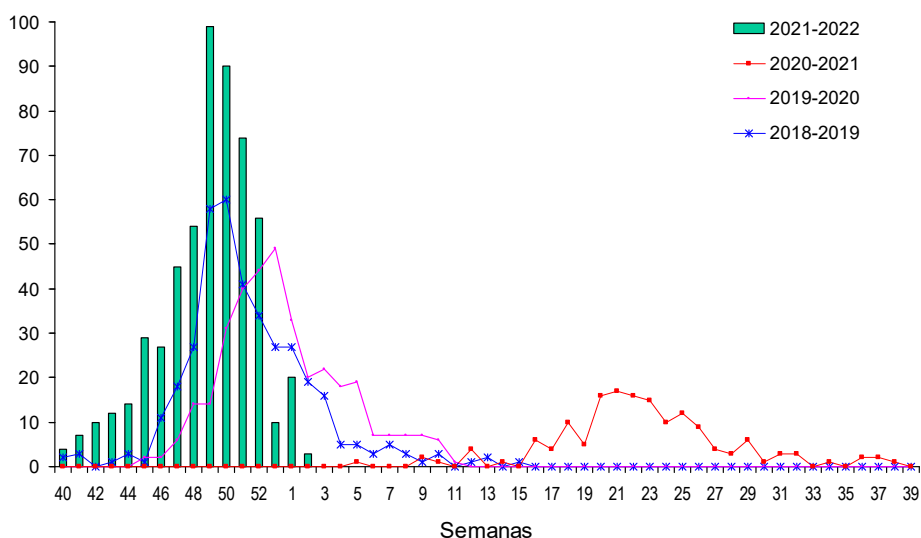


Tabla. Casos de gripe y virus respiratorio sincitial en Navarra por semana

	Sem 40	Sem 41	Sem 42	Sem 43	Sem 44	Sem 45	Sem 46	Sem 47	Sem 48	Sem 49	Sem 50	Sem 51	Sem 52	Sem 1	Sem 2	Sem 3
GRIPE																
Casos de gripe confirmados	0	1	0	0	2	4	1	17	13	46	99	147	155	84	43	16
Ingresos hospitalarios por gripe	0	0	0	0	0	2	0	1	0	2	2	7	10	10	5	2
Gripe tipo A	0	1	0	0	2	3	1	16	13	45	98	146	154	83	36	16
Gripe tipo B	0	0	0	0	0	1	0	1	0	1	1	1	1	1	1	0
Virus respiratorio sincitial (VRS)																
Casos confirmados	5	7	12	13	22	42	43	81	96	188	220	215	230	74	88	22
Casos menores de 15 años	4	7	10	12	14	29	27	45	54	99	90	74	56	10	20	3

*Los datos de la última semana pueden sufrir cambios cuando se complete la notificación.