

RESUMEN EJECUTIVO

Informe sobre el impacto económico y demográfico de las personas migrantes en la Comunidad Foral Navarra



Gobierno de Navarra
Departamento de Políticas
Migratorias y Justicia



Nafarroako Gobernua
Migrazio Politiketako eta
Justiziako Departamentua



PREÁMBULO

Este informe independiente ha sido elaborado, mediante encargo del Departamento de Políticas Migratorias y Justicia del Gobierno de Navarra, por la **consultoría Red2Red**, una empresa privada fundada en el año 2000 para acompañar al sector público, las organizaciones no lucrativas y el sector empresarial en su respuesta frente a los retos económicos, sociales, culturales y políticos en un contexto de profundo cambio.

Durante estos 20 años, **Red2Red** ha trabajado en más de 1.000 proyectos y con más de 100 clientes, desde asociaciones locales hasta instituciones internacionales. Entre ellas, los gobiernos autonómicos de prácticamente todas las comunidades –sean del signo que sean–, ministerios del Gobierno de España, la Agencia Española de Cooperación Internacional al Desarrollo, la Comisión Europea, la Agencia Europea de Cooperación y la Organización Internacional del Trabajo, entre otras muchas instituciones.

Actualmente, su equipo técnico está compuesto por más de 40 profesionales provenientes de la ingeniería, las ciencias ambientales, las ciencias sociales, la economía y el derecho.

AUTORES

En concreto, la dirección, coordinación y elaboración de este informe ha recaído en:

José Moisés Martín Carretero

Economista y Especialista en Relaciones Económicas Internacionales.

Ha participado en el programa ejecutivo en Gestión Pública en la Harvard Kennedy School of Government. Ha sido director jefe del Departamento de Cooperación Multilateral en la AECID y miembro de diferentes comités en organismos internacionales, ha ejercido como consultor del Consejo de Europa y ha sido asesor económico de la Embajada de Corea del Sur en España. Desde enero de 2013, es director general de Red2Red Consultores.

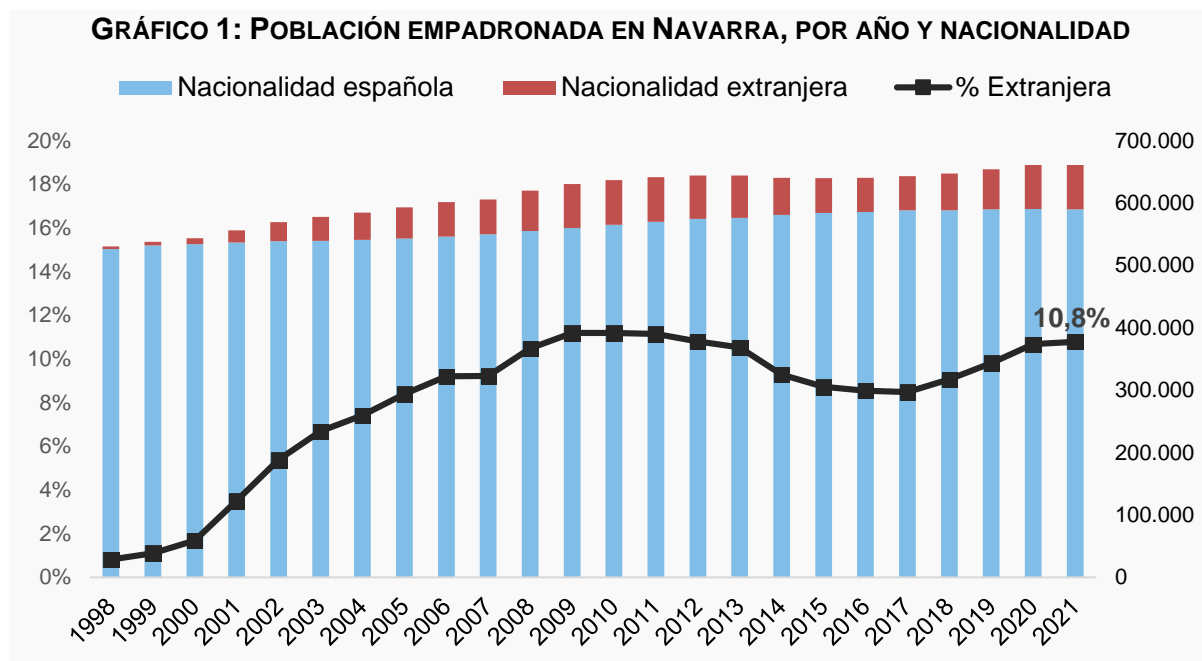
Anabel Suso Araico

Socióloga e investigadora en Sociología Económica y del Trabajo en la Universidad Complutense de Madrid.

Cuenta con experiencia de más de veinte años en materia de investigación y consultoría socioeconómica en el ámbito de las políticas públicas. En la actualidad es la Directora de Innovación de Políticas Públicas en Red2Red Consultores. Además es especialista en igualdad de género y ha dirigido numerosas investigaciones de Red2Red.

Peso de la población de origen migrante en Navarra

En Navarra, en 2021, el **10,8%** de la población (**71.441 personas**) cuentan con **nacionalidad extranjera**, si bien el volumen de **personas nacidas fuera de España** fue de **108.522 personas (16,4% de la población)**.



Fuente: Estadística del Padrón Continuo, INE.

* Para este estudio, y por razones de cruce de datos, se ha tenido solo en cuenta el impacto del primer grupo —personas con nacionalidad extranjera— ya que la mayor parte de las fuentes estadísticas disponibles, a excepción del padrón, tan solo recogen esta variable.

1 ●

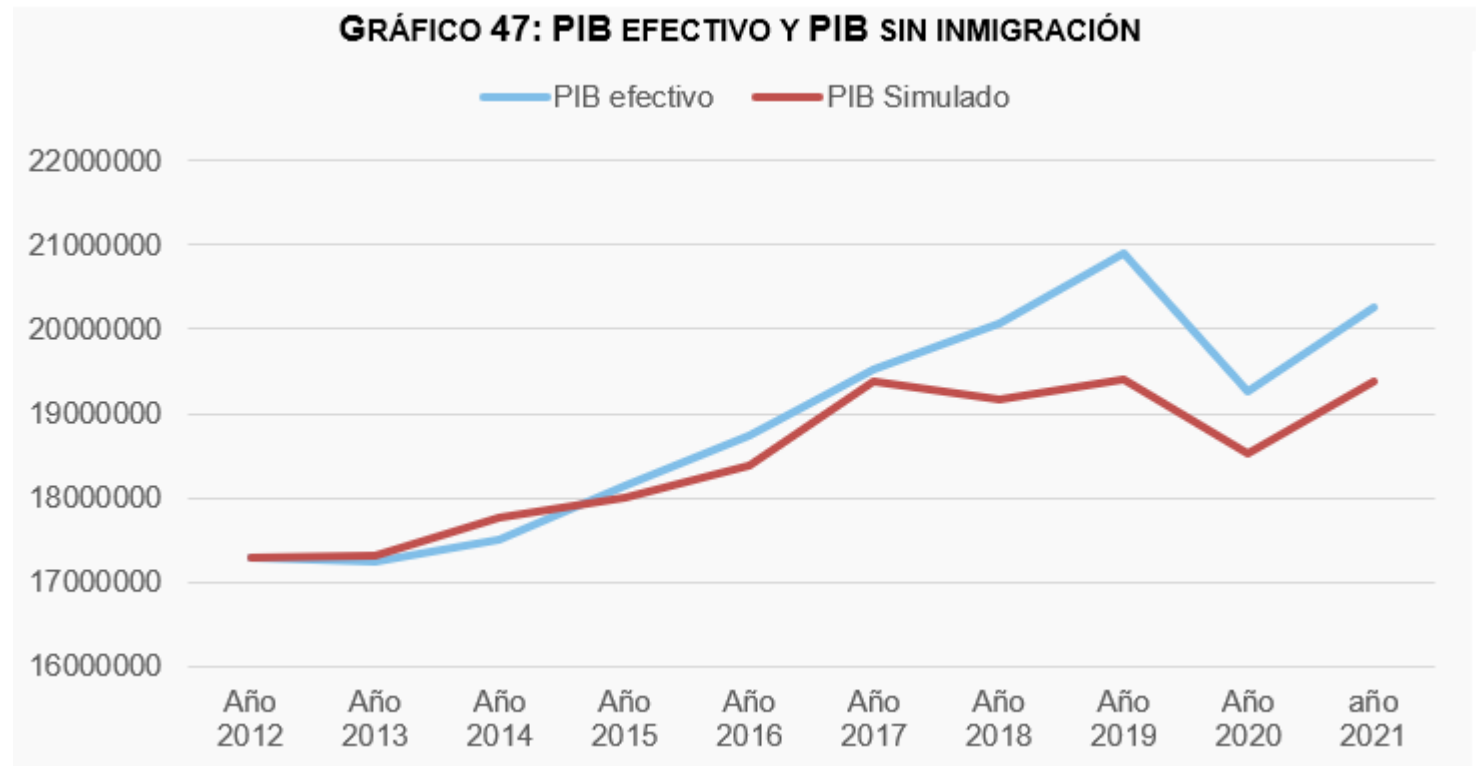
La población migrante impulsa el crecimiento de la economía de Navarra

El beneficio económico estimado global de la participación de las personas migrantes en la economía de la Comunidad Foral de Navarra supone **un crecimiento adicional del 4% del PIB entre 2013 y 2021.**

No obstante, efecto de la pandemia en 2020 puede haber distorsionado los resultados pues entre 2013 y 2019, el aporte de la población migrantes al PIB de Navarra supuso un **7,2% más** de lo que hubiera sido esperable sin migración.

Impacto en el crecimiento económico

El acumulado de la última década, muestra que gracias a la participación de la población extranjera, la economía de la Comunidad Foral de Navarra **creció adicionalmente un 0,5% del PIB anual** entre 2012 y 2021.



2 ● La sociedad navarra recibe de la población migrante el doble de lo que se invierte en ella

Dado que el presupuesto de la Comunidad Foral supuso alrededor de un 23% del PIB en 2020:

- **El coste fiscal de la migración en Navarra es equivalente a un 0,23% del PIB.**
- Mientras que la aportación anual que la población migrante hace a Navarra en términos de crecimiento **supone un 0,5% anual del PIB.**

Por cada euro neto que la Comunidad Foral de Navarra invierte en políticas y servicios públicos utilizados por la población migrante, la economía de la Comunidad Foral recibe dos euros.

3 ●

La población migrante genera un coste neto en los recursos públicos de menos del 1% del presupuesto total de Navarra

En términos de impuestos directos e indirectos, la población migrante de la Comunidad Foral de Navarra **está contribuyendo** a las arcas públicas con un total de **148,6 millones de euros**, un 4,1% de los ingresos públicos de 2020.

Impacto sobre el gasto público directo



Educación

- **9,8%** del gasto en enseñanzas no universitarias
- **4,3%** del gasto en enseñanzas universitarias

Servicios Sociales

- **15%** del gasto en Servicios Sociales

Sanidad

- **5,1%** de la inversión pública en sanidad

4 ●

La población migrante ocasiona menor coste a la Sanidad Pública que la población autóctona

A pesar de que la población de nacionalidad extranjera representa un 10,8% de la población Navarra, los gastos que generan al Servicio Navarra de Salud **tan sólo suponen un 5,1% del coste total de las inversiones sanitarias.**

La inversión pública en salud estimada para personas extranjeras, en 2020, ascendió a 62,08 millones de euros, lo que corresponde con un 5,1% del coste total de la sanidad pública en la Comunidad Foral.

Las personas migrantes, por su franja de edad, tienden a utilizar en menor grado los servicios de salud.

Aunque tienen los mismos porcentajes de hospitalización y de atención en urgencias, tienen muchas menos citas con especialistas y atención primaria.

5.

La población migrante aporta mano de obra al medio rural, frena el envejecimiento y la despoblación territorial

El **40%** de la población de nacionalidad extranjera en Navarra reside en municipios de **menos de 10.000 habitantes**.

El **58%** si consideramos los municipios de **menos de 20.000 habitantes**.

Reside principalmente en municipios de las **zonas Ribera y Ribera Alta**.

Población extranjera /
Población total (en %)

- Menos de 3%
- De 3% a 9,9%
- De 10% a 14,9%
- De 15% a 19,9%
- 20% o más

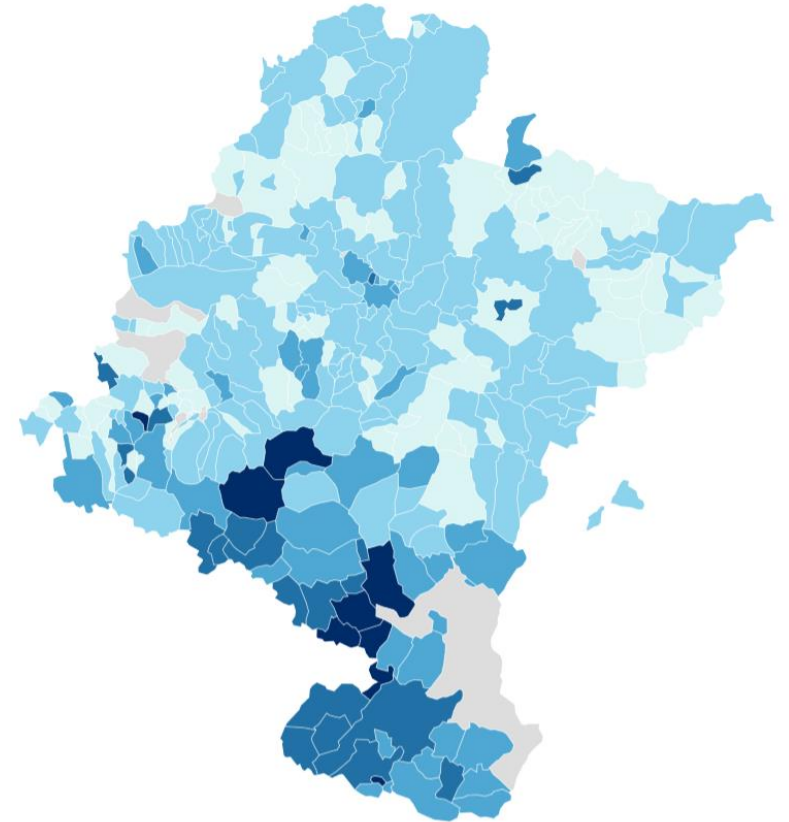


ILUSTRACIÓN 1: PORCENTAJE DE POBLACIÓN EXTRANJERA RESIDENTE EN NAVARRA SEGÚN MUNICIPIOS

6.

La migración mitiga el envejecimiento e incrementa la población activa

La población extranjera tiene una **concentración mayor de personas en edades activas: 8 de cada 10** hombres y mujeres extranjeras residentes en Navarra se encuentra en ese segmento de edad.

Otra **vía de “alivio del envejecimiento”** se produce por el **impacto de las migraciones en la fertilidad y la fecundidad: el 26,5%** de los nacimientos producidos en 2020 eran de madre extranjera.

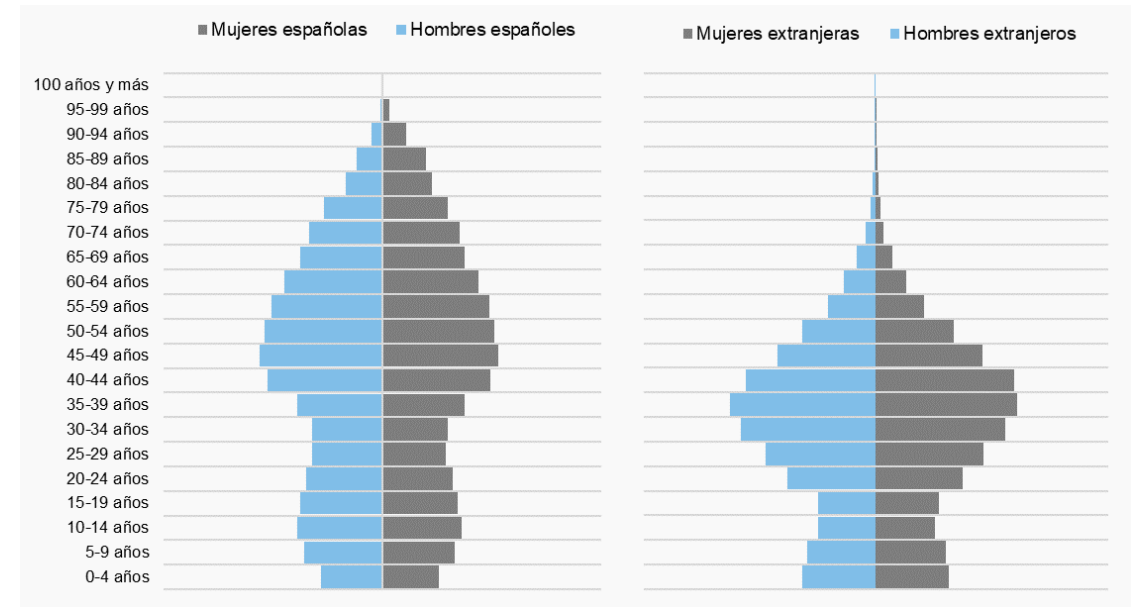


GRÁFICO 2: PIRÁMIDES DE POBLACIÓN EN NAVARRA, 2021

Impacto de las migraciones en proyecciones demográficas



Los **salDOS migratorios** se prevé evolucionen en **sentido positivo**, aunque decreciente hasta 2034



La migración se convierte en el principal contrapunto demográfico para **contrarrestar la tendencia negativa en el movimiento natural** de la población de acogida



Ante la tendencia al aumento de la tasa de dependencia por envejecimiento de la población autóctona, la migración se convierte en un **factor de equilibrio demográfico**.



Las migraciones aportarán un **saldo neto de más de 7.000 habitantes al año**, que frenarán el envejecimiento de la población, y permitirá incorporar efectivos que contribuirán a la natalidad.

7 ●

La población migrante aporta dinamismo al mercado laboral y no sustituye a personas trabajadoras con nacionalidad española.

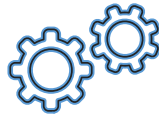
No se ha detectado ningún impacto significativo que relacione la contratación de población migrante en la contratación de personas nativas. **Tampoco se han encontrado efectos significativos en materia de salarios.**

Más bien al contrario, todo parece indicar que existe **una relación positiva** en todos los sectores donde hay una relación directa y significativa entre la contratación de personas migrantes y a la par que la de personas nativas. La población migrante aporta dinamismo al mercado laboral.

La única excepción es el sector de la agricultura y en puestos no cualificados donde la empleabilidad de la población migrante es más significativa que la autóctona.

Una mayor participación de la población migrante en los servicios correlaciona de manera significativa y positiva con el incremento de los salarios de las mujeres.

Efectos sobre el mercado de trabajo

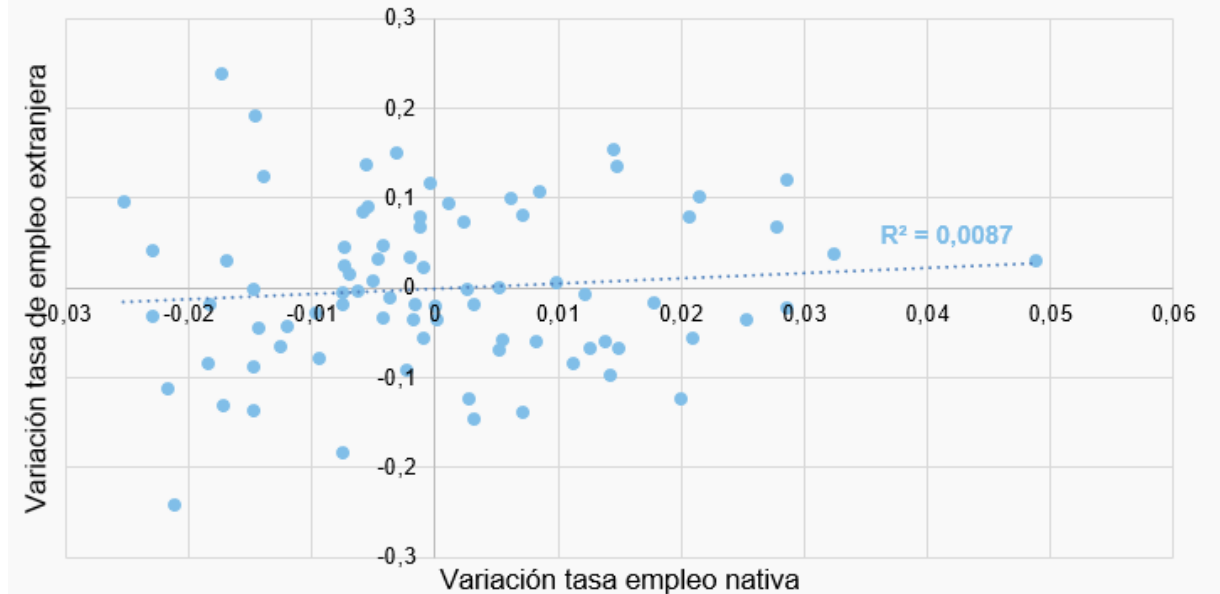


Cada 1% de incremento de la afiliación de personas extranjeras correlaciona con un incremento de más de un 1% del empleo de las nacionales.

Una mayor contratación de población migrante no solo no afecta al nivel de desempleo de la población autóctona, si no que favorece la creación de empleos.

Una mayor contratación de población migrante no afecta al nivel de los [salarios](#).

GRÁFICO 31: RELACIÓN ENTRE TASAS DE EMPLEO DE POBLACIÓN EXTRANJERA Y NATIVA



Fuente: Encuesta de Población Activa (INE)

Contribución al empleo de la población migrante

El incremento de la población activa en la Comunidad Foral de Navarra se ha nutrido de una masa notable de oferta laboral extranjera en los últimos años: el 41% del crecimiento de la población activa serían personas de nacionalidad extranjera.

La población extranjera tiende a concentrarse en Navarra, en determinados sectores (agrario y el de los cuidados), en los que existe menor oferta de mano de obra de personas autóctonas.

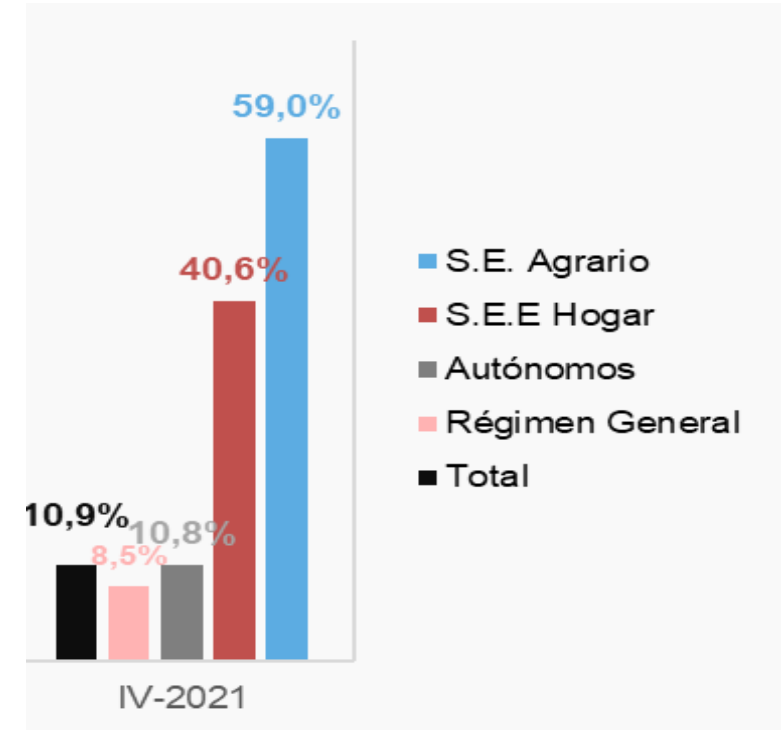


GRÁFICO 3: PORCENTAJE DE POBLACIÓN EXTRANJERA EN AFILIACIONES EN ALTA

8

Las condiciones laborales de las personas migrantes son claramente más precarias que las de nacionalidad española

La mayoría de la población autóctona, **el 79%, se encuentra en puestos de trabajo con contrato indefinido**, mientras que entre la población extranjera **más de la mitad, el 57%, cuenta con un contrato temporal**.

Atendiendo a la jornada de trabajo, de nuevo, si bien la jornada completa es mayoritaria en todos los casos, la proporción de personas de nacionalidad española que cuenta con jornada completa es superior entre la población española (86%) que entre la extranjera (79%).

9

Las personas migrantes contribuyen más a la Seguridad Social de lo que perciben en protección social

Debido en buena medida al reducido peso de la población de origen extranjero mayor de 65 años, en este sentido, los datos disponibles de la Seguridad Social para el conjunto de España en 2021, reflejan que la participación de la población extranjera como beneficiaria de este sistema de protección social es prácticamente testimonial: así, de las 9.852.529 personas que reciben este tipo de pensiones, el 98,3 % eran de nacionalidad española mientras que las personas extranjeras suponían únicamente el 1,7 % del total de personas beneficiarias.

Impacto de las migraciones sobre la protección social

La **relación con el empleo** marca las posibilidades y las características del acceso a los principales sistemas de protección del Estado.

La **población extranjera** en Navarra es **beneficiaria de**:

- El **11,3% de las prestaciones**: del 11,8% de las prestaciones contributivas, el 9,8% de los subsidios, y el 17,5% de la Renta Activa de Inserción.
- El **1,7%** de las **pensiones contributivas de la Seguridad Social**, percibiendo la mitad de ingresos.
- El **7,8%** de las **pensiones no contributivas de la Seguridad Social**.

10.

El principal motivo del aumento de los precios en el mercado de la vivienda no es el aumento de población migrante, si no las preferencias de la población nativa y sus rentas

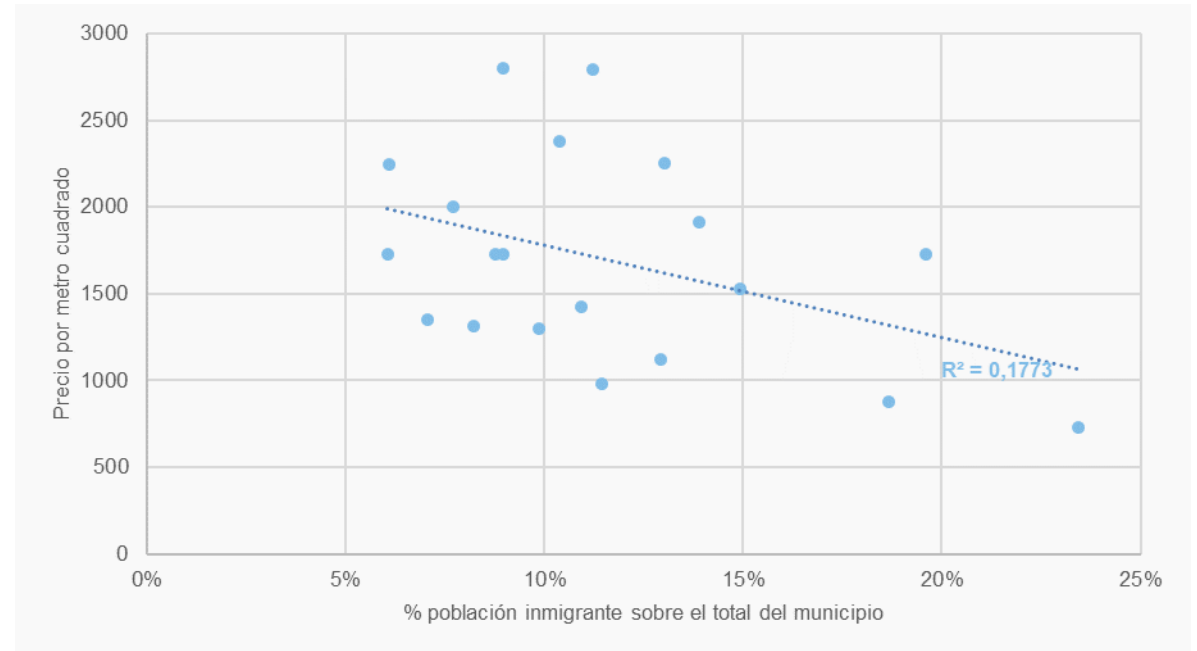
El aumento número de personas extranjeras en Navarra podría explicar tan solo una parte de la evolución de los precios de la vivienda en la Comunidad Foral, si bien el principal factor es la población nativa y su nivel de renta.

Atendiendo además al número de hogares extranjeros en la Comunidad, encontramos una correlación positiva y significativa. El motivo de esta relación positiva y significativa puede encontrarse en el ritmo de formación de nuevos hogares. Los hogares nuevos son los que generan una mayor demanda de vivienda, de manera que su efecto sobre los precios es efectivamente significativo.

Efectos sobre el mercado de la vivienda



- La población de origen migrante impacta menos en el **mercado de la vivienda** que la población autóctona.
- El precio tiende a ser más alto en los **barrios con menos población extranjera**.



Gobierno de Navarra
Departamento de Políticas
Migratorias y Justicia



Nafarroako Gobernua
Migrazio Politiketako eta
Justiziako Departamentua

Para consultar el informe completo, revise

www.navarra.es