



VIGILANCIA EPIDEMIOLÓGICA EN NAVARRA

Informe Epidemiológico Semanal 51/2021 (20 al 26 de diciembre)

1. COVID-19 (enfermedad por virus SARS-CoV-2)

Tasa semanal de nuevos casos confirmados: 1760 por 100.000 habitantes.

Onda estacional con circulación epidémica, intensidad muy alta, gravedad en nivel medio y tendencia ascendente.

Tabla. Diagnósticos, ingresos y fallecimientos por COVID-19 en Navarra por semana

	Sem 35	Sem 36	Sem 37	Sem 38	Sem 39	Sem 40	Sem 41	Sem 42	Sem 43	Sem 44	Sem 45	Sem 46	Sem 47	Sem 48	Sem 49	Sem 50	Sem 51
Casos confirmados por PCR/Ag	582	380	203	145	160	134	188	258	289	463	892	1583	2243	3445	4559	4827	11362
Ingresos hospitalarios	21	25	7	6	4	4	7	6	9	14	25	30	39	58	62	55	75
Ingresos en UCI	3	5	0	1	1	2	1	2	0	1	4	5	5	9	11	10	10
Defunciones por COVID-19	6	2	10	4	1	1	3	1	1	1	2	3	5	3	5	7	11

*Los datos de la última semana pueden sufrir cambios cuando se complete la notificación.

Casos de COVID-19 confirmados

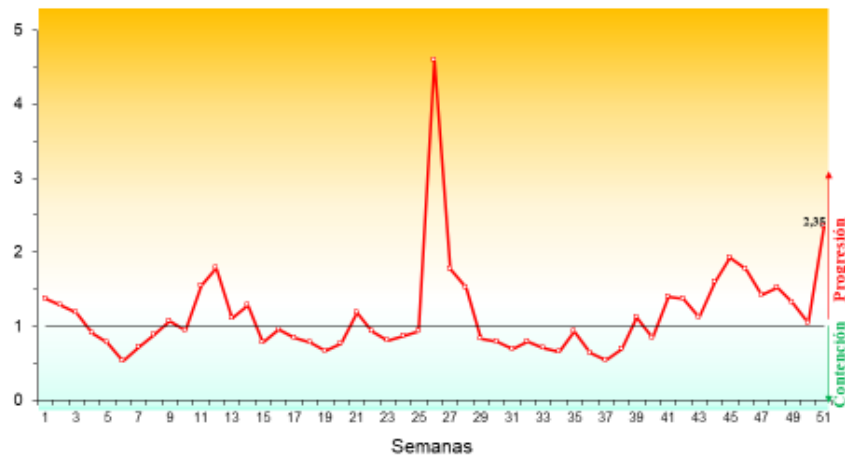
En la semana del 20 al 26 de diciembre han confirmado 11362 casos por PCR o por antígeno (1760 por 100.000 habitantes), lo que supone un ascenso del 135% respecto a la semana anterior.

Aumenta la incidencia en todos los grupos de edad, siendo el grupo de 15-34 años el que presenta un mayor aumento porcentual y las tasas más altas (2533 casos por 100.000 habitantes) contabilizando el 30% del total de casos. El grupo 35-54 años concentra el 36% de los casos y alcanza una incidencia de 2068 casos por 100.000 habitantes. El grupo 5-14 años presenta la segunda tasa más alta con 2523 casos por 100.000 habitantes y suponen un 15% de todos los casos. En los restantes grupos de edad la incidencia oscila entre los 368 casos por 100.000 habitantes en mayores de 75 años y 1223 en el grupo de 0 – 4 años.

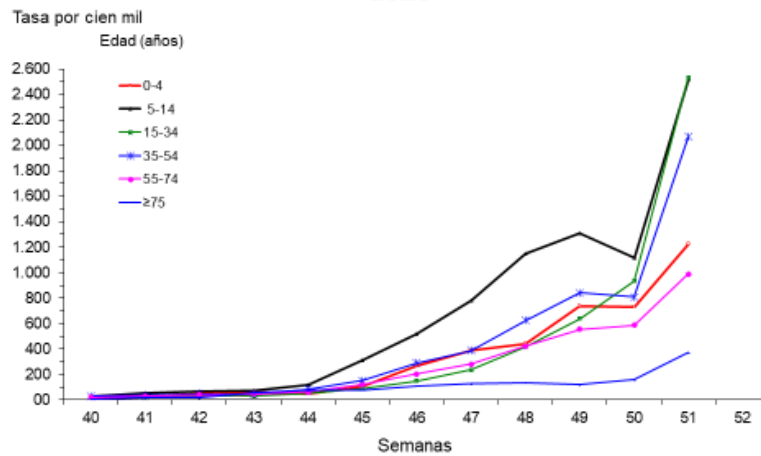
En más de la mitad de los casos (54%) la transmisión es de origen desconocido. De los casos con origen conocido la mayoría se concentra en el ámbito domiciliario (25% del total de los casos). El ámbito social explica otro 11% de los contagios, el ámbito laboral se ha asociado con el 2,8% de los casos, y el ámbito escolar con el 5%.

Del total de muestras analizadas (333) 139 correspondieron a la variante Omicron (un 42% de las analizadas, frente a un 28% de la semana anterior), y están pendientes de confirmar mediante secuenciación. La variante Delta se detectó en 184 muestras (55%).

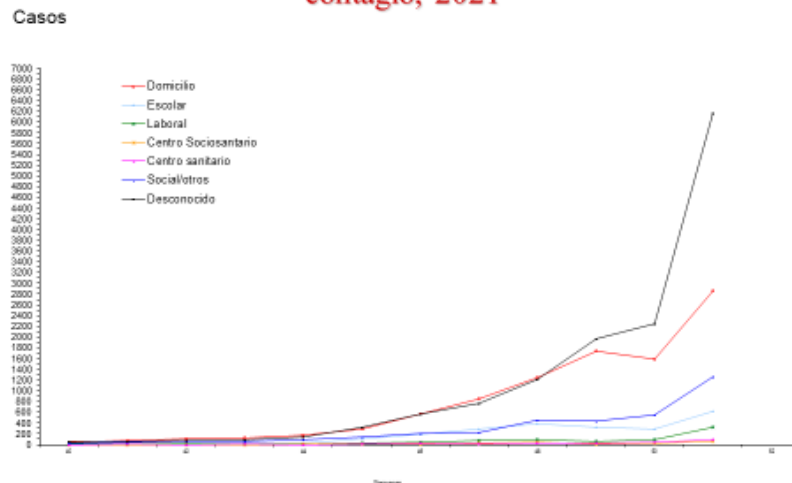
Infecciones por SARS-CoV-2 generadas a partir de cada caso en Navarra, 2021



Incidencia semanal de COVID-19 confirmado según edad, 2021



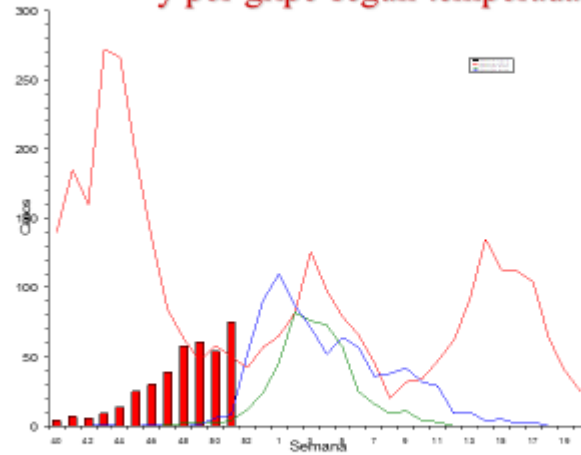
Casos de COVID-19 semanales según el ámbito de contagio, 2021



Ingresos y defunciones por COVID-19

Esta semana se han registrado 75 ingresos hospitalarios, 10 ingresos en UCI y 11 defunciones por COVID-19. Aumentan los ingresos hospitalarios en 20, y aumentan en 6 los fallecimientos por COVID-19, en comparación con la semana previa. Sin embargo, los ingresos en UCI se mantienen estables.

Pacientes que han requerido hospitalización por covid y por gripe según temporada



Los datos de la última semana pueden estar incompletos porque pueden producirse ingresos días después del diagnóstico

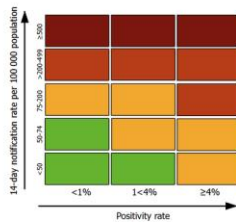
Comparación geográfica

El SARS-CoV-2 está circulando ampliamente en Europa. Navarra se encuentra en situación de muy alta incidencia. <https://www.ecdc.europa.eu/en/cases-2019-ncov-eueea>.

Tasas de notificación de COVID-19 por 100.000 habitantes en regiones europeas en las semanas 49 y 50.



14-day COVID-19 case notification rate per 100 000 population and test positivity, EU/EEA weeks 49 - 50



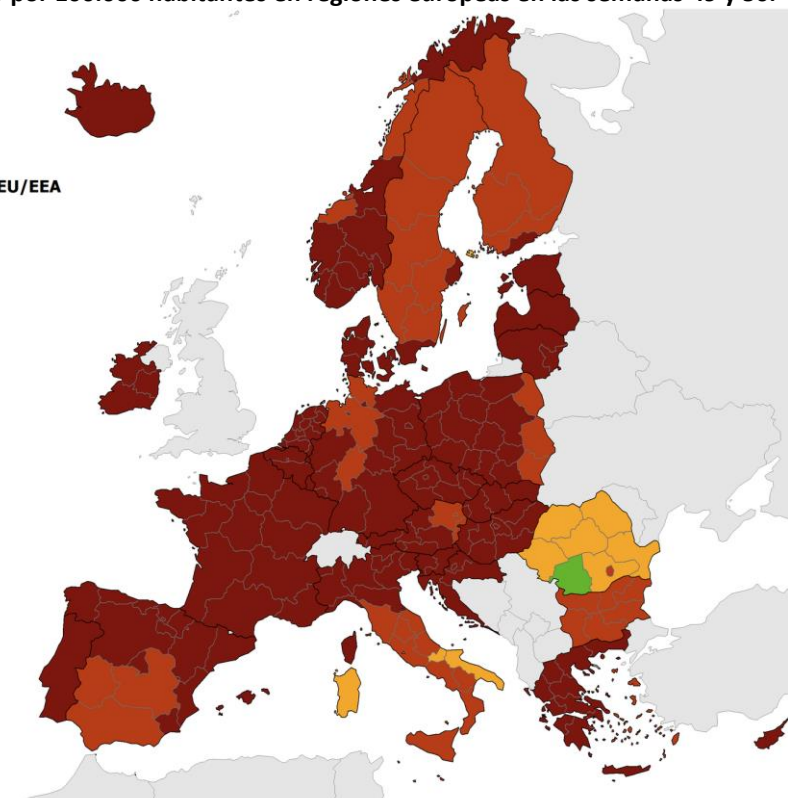
Testing rate < 300 per 100 000 population
No data available
Not included

Regions not visible in the main map extent

Azores
Guadeloupe and Saint Martin
La Reunion
Martinique
Canary Islands
Guyane
Madeira
Mayotte

Countries not visible in the main map extent

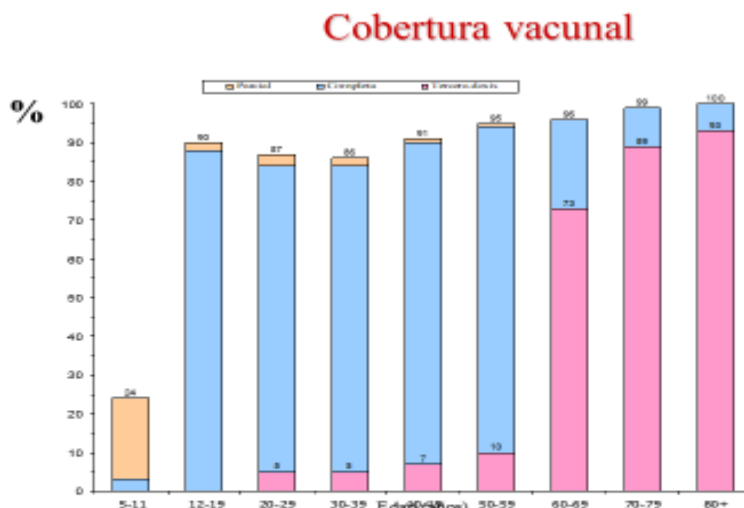
Malta
Liechtenstein



Administrative boundaries: © EuroGeographics © UN-FAO © Turistat © Kartverket © Instituto Nacional de Estadística - Statistics Portugal. The boundaries and names shown on this map do not imply official endorsement or acceptance by the European Union. ECDC. Map produced on: 23 Dec 2021

Campaña de vacunación del COVID-19

Hasta el 26 de diciembre se han administrado 1.198.710 dosis de vacuna: 549.772 personas, 87% de la población de Navarra, han recibido alguna dosis, 532.357 (84%) han recibido la pauta completa, y 168.217 (27%) personas han recibido una dosis adicional. Entre la población de Navarra de 12 años y más, el 95% ha recibido alguna dosis y el 92% tiene la vacunación completa.



El denominador usado es la población provisional estimada para 2021 según el INE

Efectividad e impacto de la vacunación del COVID-19

La efectividad promedio de la vacunación completa del COVID-19 en Navarra es del 91% para prevenir ingresos hospitalarios y del 92% para prevenir ingresos en UCI por COVID-19. La efectividad de las vacunas para prevenir todas las infecciones, incluidas las asintomáticas, es algo inferior, del 63% con pauta completa. Por ello, los vacunados han de mantener medidas preventivas complementarias para no infectarse y no contagiar.

El riesgo de infección se reduce a la tercera parte con la vacunación completa. Entre las personas correctamente vacunadas que llegan a infectarse, la probabilidad de necesitar ingreso hospitalario es un 74% menor, y la de ingresar en UCI un 86% menor.

Desde el comienzo de la vacunación en Navarra se estima que se han prevenido por efecto directo de la vacuna más de 24.000 infecciones, 4.100 ingresos hospitalarios, 500 ingresos en UCI y 850 defunciones por COVID-19. A este impacto hay que sumar el efecto indirecto de reducción de la circulación del COVID por la inmunidad de la población.

Comentarios

Se ha producido un importante aumento de casos y de hospitalizaciones por COVID-19. La incidencia aumenta en todas las edades. El mayor aumento se observa en jóvenes de 15-34 años que presentan también la mayor incidencia. La variante Omicron ha sido detectada en Navarra en un 42% de las muestras analizadas. El efecto de la vacunación para contener la circulación del COVID se está viendo superado por los factores que favorecen la transmisión, como son la llegada de meses fríos, el aumento de la interacción social y la relajación de las medidas preventivas y especialmente la llegada de la variante Omicron, de mayor transmisibilidad. La alta cobertura vacunal y la tercera dosis en las personas más vulnerables están consiguiendo que los niveles de incidencia tengan una repercusión menor en casos graves. Es previsible que el COVID siga circulando en los próximos meses junto con otros virus respiratorios, aunque su impacto en casos graves será probablemente menor que el de las ondas previas. Las principales implicaciones prácticas de la situación descrita son: la necesidad de mantener las medidas preventivas, poner especial cuidado para evitar contagiar a las personas más vulnerables, y seguir las

recomendaciones de vacunación para evitar que una posible infección pueda ocasionar una enfermedad grave. En las personas correctamente vacunadas, el riesgo de presentar una enfermedad grave debido al COVID no es mayor que el asociado a la gripe. Por el contrario, las personas adultas que no se han vacunado tienen un riesgo mayor de presentar COVID grave si llegan a infectarse.

Se estima que todavía hay en Navarra unas 3000 personas, que en caso de infectarse por COVID, requerirán ingreso hospitalario, y unas 300 que requerirán ingreso en la UCI. Una parte son personas que no se han vacunado a pesar de la recomendación, y todavía están a tiempo de evitarlo si se vacunan. Otras, son personas vacunadas, que, por problemas de salud o avanzada edad, han desarrollado una respuesta inmune más débil. Las terceras dosis se están aplicando con la finalidad de minimizar estos casos, pero además es fundamental complementar la vacunación con el uso de mascarilla por estas personas y por sus contactos.

Recomendaciones

Mientras exista circulación del COVID-19, gripe u otros virus respiratorios, cada persona debe poner los medios para evitar contagiarse y transmitir la infección, combinando las siguientes medidas:

- 1) **Vacunación.** La vacunación completa reduce mucho el riesgo de presentar enfermedad grave, y moderadamente el riesgo de infección ante un contacto con un caso.
- 2) **Distancia física interpersonal.** El mantener una distancia interpersonal de más de metro y medio minimiza el riesgo de transmisión. Cuando no puedan mantenerse estas condiciones debe utilizarse mascarilla.
- 3) **Uso de mascarilla** cuando no se mantiene la distancia física de seguridad entre personas. Protege principalmente a la persona que la usa, y también a las personas de su entorno. Se debe mantener su uso en situaciones en las que se coincide con personas no convivientes habituales en espacios cerrados, o en espacios abiertos, si no se mantiene la distancia interpersonal. Complementar la vacunación con otras medidas preventivas, como el uso de mascarilla, es fundamental por parte de las personas más vulnerables y de sus contactos estrechos.

CONCLUSIONES

- Aumentan de manera importante las infecciones por COVID-19 y los ingresos hospitalarios.
- La vacunación está consiguiendo un impacto muy importante de prevención de casos, hospitalizaciones y muertes en Navarra.
- Mientras haya circulación del COVID-19, la vacunación ha de complementarse con otras medidas preventivas, como el uso de mascarilla.

2. VIGILANCIA DE LA GRIPE Y VIRUS RESPIRATORIOS

Circulación esporádica de **gripe**. Esta semana se ha confirmado **187 casos de gripe**: **169 de gripe A (45 A/H3;1 A/H1N1), 1 caso de gripe B y 17 no tipado**. En lo que va de temporada se han confirmado 361 casos de gripe y **12 han requerido ingreso** hospitalario.

Se han confirmado **68 casos de virus respiratorio sincitial (VRS)** en menores de 15 años y 140 casos en adultos. Se ha producido un descenso de la onda epidémica de este virus, fundamentalmente en niños.

Casos de virus respiratorio sincitial en menores de 15 años

