

Evolución del empleo en Navarra

2 de junio de 2020



ÍNDICE

1. Introducción.....	3
2. Evolución y caracterización del desempleo registrado en Navarra	4
3. Expedientes de Regulación de Empleo	15
4. Cobertura por desempleo en Navarra	19
5. Evolución y tipología de la contratación en Navarra	21
6. Evolución de la afiliación a la Seguridad Social en Navarra	23
7. Breve síntesis conclusiva	27
8. Anexo: Índice de tablas y gráficos	32

1. Introducción

Cumpliendo con el compromiso adquirido por el Observatorio de la Realidad Social de aportar periódicamente información sobre los efectos en el empleo de la crisis del COVID-19, se presenta este informe con los resultados referidos al mes de mayo de 2020.

Su elaboración, como en anteriores ediciones, se ha fundamentado en la explotación estadística de fuentes oficiales, a partir de las cuales se ha realizado un análisis del desempleo con un grado de desagregación importante (características y evolución), así como un análisis de datos de contratación (evolución y tipología), de cobertura por desempleo, de afiliación a la Seguridad Social y de Expedientes de Regulación de Empleo.

Respecto a anteriores informes se ha añadido la explotación de datos la perspectiva comarcal, así como el análisis comparativo entre la evolución de demandantes de empleo y paro registrado. Todo ello con el objetivo de arrojar más luz sobre las principales consecuencias en el empleo de las medidas que van siendo tomadas ante esta crisis sanitaria de dimensiones todavía impredecibles.

El seguimiento de los principales indicadores sobre empleo durante estos tres últimos meses permite observar un “shock” inicial con una destrucción de empleo histórica por su concentración en un periodo de tiempo muy corto. Seguida posteriormente de una contracción económica agudizada por la completa incertidumbre que supone la evolución de esta pandemia.

La forma en la que se produzca la reactivación económica va a ser clave en la recuperación de los niveles de empleo y económicos anteriores a la crisis. Sin embargo, este proceso se augura lento y las previsiones realizadas plantean a corto plazo un fuerte repunte del desempleo una vez que los mecanismos de respuesta inmediata a la crisis dejen de proteger a las personas afectadas (ERTEs, prestaciones especiales...). No hay que obviar que actividades como, por ejemplo, el comercio minorista, han mantenido cerrada su actividad durante meses, una situación sin precedentes, y se ha comenzado a retomar con distintas limitaciones sanitarias. Con todo ello, el sector del comercio se ve en la tesitura de recuperar una actividad que ha registrado, solo en el mes de abril, un descenso del -29,2%, según recoge Nastat a través del INE (Índice de Comercio al Por Menor). Parecería muy ingenuo esperar que la reactivación no requiera de impulsos a la demanda que empujen el desarrollo de la producción de bienes y servicios, al mismo tiempo que se mantengan o se generen sistemas que respalden la actividad empresarial, y mecanismos de protección para las personas. En definitiva, el momento actual supone un reto en la definición consensuada de Planes de Activación integrales que permitan su inmediata implementación, para lo cual resulta imprescindible la monitorización del mercado de trabajo con instrumentos como el aquí desarrollado.

2. Evolución y caracterización del desempleo en Navarra

Los datos de paro registrado, procedentes del Servicio Navarro de Empleo-Nafar Lansare, al terminar mayo y su comparación con el mes anterior, nos muestran una cierta estabilización en la destrucción de empleo durante este último mes. Concretamente esta cifra se sitúa en 41.137 personas, lo que supone con respecto a abril un incremento del 1,7%.

Este análisis, sin embargo, requiere de una perspectiva temporal más amplia. Así, durante estos tres últimos meses, mayo, abril y mayo, el incremento del paro ha supuesto un 10,1% y ha afectado a 3.772 personas. Con respecto a mayo de 2019, supone un aumento del 31,6%. Y, sin embargo, históricamente, mayo es un mes en el que las cifras de desempleo siempre han descendido. Esta dinámica no se había roto ni durante la anterior crisis, y había llegado a suponer reducciones del desempleo de hasta 1.700 personas en los principales años de recuperación económica.

Por otra parte, si ampliamos este análisis evolutivo observando el comportamiento de la demanda de empleo, y no solo del paro registrado, se puede constatar una intensificación mayor del incremento del desempleo. Concretamente, el número de personas demandantes de empleo no computadas como paradas ha aumentado en el último año un 42,9%, 11 puntos porcentuales por encima de lo que lo han hecho, como ya hemos visto, las personas contabilizadas como paro registrado.

Por su parte, en el **Estado** el desempleo se ha incrementado un 0,69% en un mes mientras que anualmente lo ha hecho un 25,27%. Por tanto, el paro aumenta algo más en Navarra tanto en términos mensuales como sobre todo anuales.

El análisis de los **datos desagregados** de paro, su evolución y caracterización permite ya vislumbrar algunas cuestiones destacables.

En primer lugar, el incremento del desempleo teniendo en cuenta la variable **sexo** resulta desigual. Mientras que inicialmente la incidencia del paro fue más intensa entre los hombres, en el último mes esta situación se ha revertido. Concretamente, en el mes de mayo se ha producido un incremento del desempleo entre los hombres del 0,7%, mientras que entre las mujeres ha aumentado un 2,5%. Así, el desempleo femenino sigue suponiendo el 56,9% del paro registrado. La persistente segregación ocupacional por género es la causante de esta desigual incidencia de la crisis. Cuando las actividades esenciales (sanitarias, sociales, etc.) han perdido su relevancia inicial en la crisis sanitaria, la presencia mayoritaria de las mujeres en el sector servicios, con la hostelería y el turismo como puntas de lanza, acaba por provocar un incremento superior del desempleo femenino.

En cuanto a la **edad** de las personas paradas, el constante aumento mensual del paro entre los y las más jóvenes confirma, sin duda, el mayor impacto de desempleo en el colectivo. Concretamente en el mes de mayo, el desempleo ha aumentado un 7,3% entre las personas menores de 25 años. Una vez más, la vulnerabilidad de sus condiciones de acceso al empleo y laborales los ha convertido en el foco de la destrucción de empleo de una manera tan “sencilla” como puede ser la no renovación de contratos. Conviene advertir que la protección que han supuesto los ERTES no ha cubierto a este colectivo como lo ha hecho con otros, toda vez que su condición de temporales de corta duración les hace especialmente vulnerables a cualquier movimiento recesivo del mercado de trabajo.

De igual manera y por razones similares, el desempleo ha aumentado en mayor medida en un año entre la **población extracomunitaria**. Aunque en este caso, temporalmente, el incremento de la contratación en los sectores de la agricultura y en el último mes en la construcción, ha contribuido a una cierta contención de estas cifras. Concretamente en este mes, se ha producido un incremento del desempleo entre la población extracomunitaria del 1%, mientras entre la población con nacionalidad española este porcentaje ha sido del 2%. Sin embargo, durante el último año el aumento del desempleo entre la población extracomunitaria supone un 41,6%, 10 puntos por encima del incremento producido entre la población con nacionalidad española.

En cuanto al **nivel de estudio**, resulta destacable y muy sintomático del tipo de empleo que se ha destruido, el hecho de que los mayores incrementos mensuales de desempleo se hayan producido entre las personas con bachillerato (+5,4%) y con estudios universitarios (+5,3%). Aunque el peso de la población parada con formación básica (hasta primera etapa de secundaria) siga siendo el mayoritario ya que supone el 69,7% del desempleo total.

Una vez más, a diferencia de los meses anteriores (marzo y abril) en los que el incremento del desempleo fue significativamente superior en la **agencia de Empleo** de Aoiz, el aumento más importante se ha dado en la agencia de Empleo de Alsasua, un 4,4%. De hecho, tanto en la Agencia de Aoiz, como en la de Tafalla, se ha registrado un descenso del -0,5%.

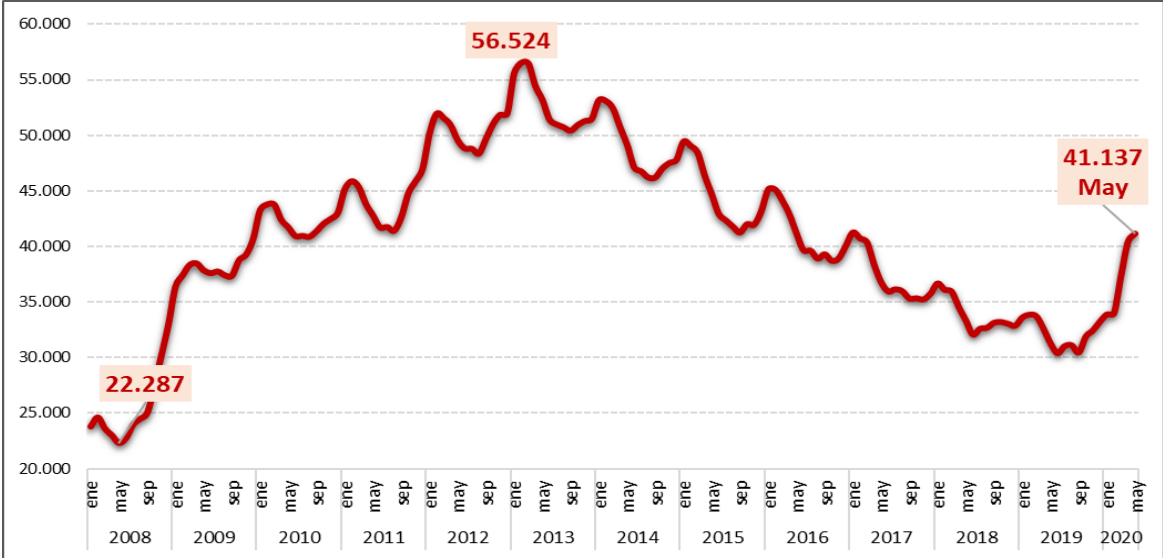
En línea con estas cifras, el análisis **comarcal** del paro registrado muestra como las dos zonas con mayor incidencia del desempleo a lo largo de la crisis han sido Pirineo (+20,2%) y Sakana (+16,5%). Aunque en el último mes observado el incremento se haya concentrado en Sakana, como ya hemos visto, y en Valdizarbe (+4,9%).

Respecto al **tiempo en desempleo**, la lógica temporal de la crisis está provocando el aumento del desempleo de entre 1 a 3 meses de duración (+20,1%), mientras que el desempleo de menos de un mes de duración se reduce considerablemente (-31,9%).

Por último, en cuanto a las **ramas de actividad**, en el mes de mayo el desempleo ha incidido especialmente en la “asistencia en centros residenciales” (+12%), continúa haciéndolo en el sector

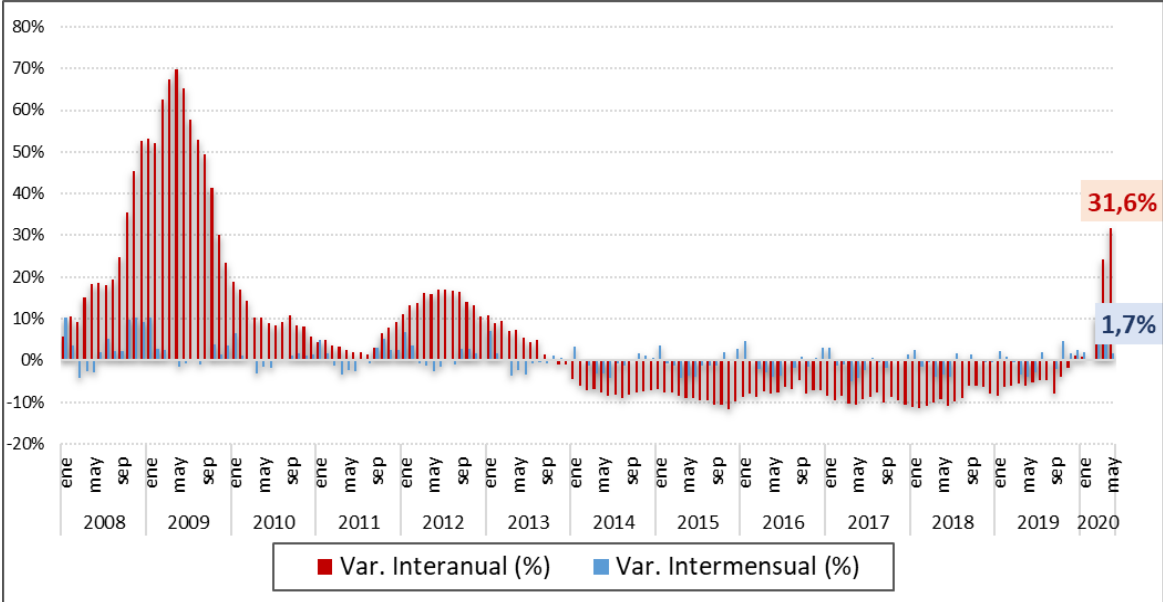
educativo, aunque en menor medida (+7,1%) y comienza a hacerlo también en la “industria agroalimentaria” (+6,6%). Por el contrario, en la “construcción” y en el “sector primario” se ha producido una reducción de las personas desempleadas que ha supuesto descensos del 4,9% y el 2,8%, respectivamente.

Gráfico 1. Evolución del desempleo registrado. Valores absolutos



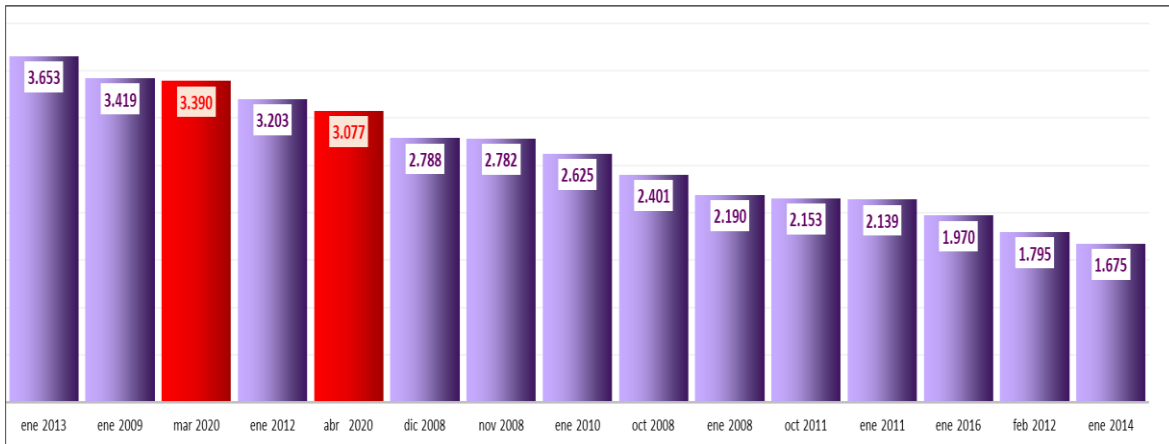
Fuente: Elaboración propia a partir de los datos de SISPE (Sistema de Información de los Servicios Públicos de Empleo). Observatorio de la Realidad Social (Gobierno de Navarra).

Gráfico 2. Tasas de variación mensual y anual del desempleo registrado (%)



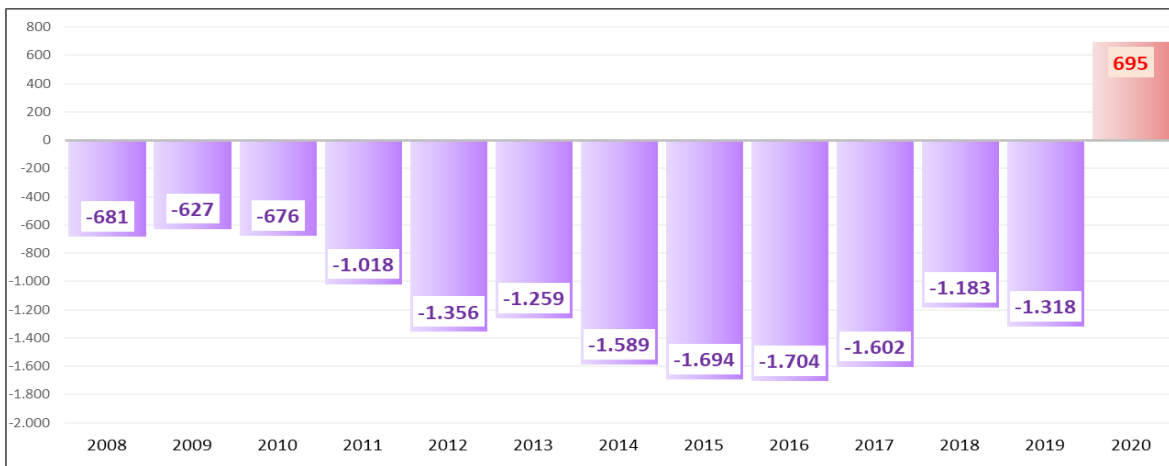
Fuente: Elaboración propia a partir de los datos de SISPE (Sistema de Información de los Servicios Públicos de Empleo). Observatorio de la Realidad Social (Gobierno de Navarra).

Gráfico 3. Meses con mayor aumento del paro registrado en Navarra (absolutos). Desde enero de 2008.



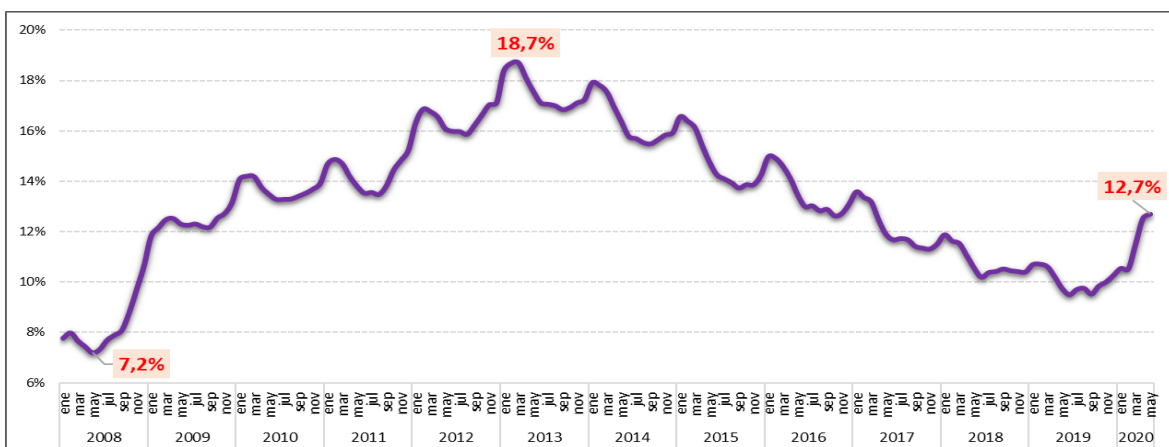
Fuente: Elaboración propia a partir de los datos de SISPE (Sistema de Información de los Servicios Públicos de Empleo). Observatorio de la Realidad Social (Gobierno de Navarra).

Gráfico 4. Variación mensual del desempleo registrado en el mes de mayo (2008-2020)



Fuente: Elaboración propia a partir de los datos de SISPE (Sistema de Información de los Servicios Públicos de Empleo). Observatorio de la Realidad Social (Gobierno de Navarra).

Gráfico 5. Incidencia del desempleo respecto a la afiliación a la Seguridad Social (paro registrado/paro registrado + afiliación a la Seguridad Social)



Fuente: Elaboración propia a partir de los datos de SISPE (Sistema de Información de los Servicios Públicos de Empleo) y afiliación a la Seguridad Social (media mensual). Observatorio de la Realidad Social (Gobierno de Navarra).

Tabla 1. Evolución de las personas demandantes de empleo desempleadas según paro registrado.

	No paro registrado	Paro registrado	Total
may-19	4.672	31.263	35.935
feb-20	5.510	33.975	39.485
mar-20	5.717	37.365	43.082
abr-20	6.066	40.442	46.508
may-20	6.676	41.137	47.813
Tasa de variación feb-mar 20	3,8%	10,0%	9,1%
Tasa de variación mar-abr 20	6,1%	8,2%	8,0%
Tasa de variación may 19-may 20	42,9%	31,6%	33,1%
Tasa de variación feb-may 20	21,2%	21,1%	21,1%
Tasa de variación mar-may 20	16,8%	10,1%	11,0%
Tasa de variación abr-may 20	10,1%	1,7%	2,8%

Fuente: Elaboración propia a partir de los datos de SISPE (Sistema de Información de los Servicios Públicos de Empleo). Observatorio de la Realidad Social (Gobierno de Navarra).

Tabla 2. Principales características de las personas desempleadas (absolutos y %) MAYO 2020.

		Absolutos	%
Sexo	Hombres	17.716	43,1%
	Mujeres	23.421	56,9%
	Total	41.137	100%
Edad	<25	4.388	10,7%
	25-34	8.669	21,1%
	35-44	9.872	24,0%
	45-54	9.466	23,0%
	>=55	8.742	21,3%
	Total	41.137	100%
Nacionalidad	Española	32.963	80,1%
	Extranjera	8.174	19,9%
	Comunitaria	2.466	6,0%
	Extracomunitaria	5.708	13,9%
	Total	41.137	100%
Nivel formativo alcanzado	Hasta primera etapa de secundaria	28.658	69,7%
	Bachillerato	2.828	6,9%
	FP Grado Medio	2.973	7,2%
	FP Grado Superior	2.821	6,9%
	Universitarios	3.857	9,4%
	Total	41.137	100%
Agencia de empleo	Alsasua	956	2,3%
	Aoiz	937	2,3%
	Estella	2.493	6,1%
	Lodosa	1.524	3,7%
	Pamplona	24.607	59,8%
	Santesteban	856	2,1%
	Tafalla	2.706	6,6%
	Tudela	7.058	17,2%
	Total	41.137	100%

		Absolutos	%
Desempleo larga duración	No	28.147	68,4%
	Sí	12.990	31,6%
	Total	41.137	100%
Tiempo en desempleo	<=1 Mes	3.164	7,7%
	1-3 Meses	8.970	21,8%
	3-6 Meses	8.990	21,9%
	6-12 Meses	7.639	18,6%
	1-2 Años	4.978	12,1%
	>2 Años	7.396	18,0%
	Total	41.137	100%
Actividad de procedencia	Sector primario	2.010	4,9%
	Industria agroalimentaria	1.576	3,8%
	Metalurgia y fabr productos metálicos	801	1,9%
	Fabricación de vehículos de motor	746	1,8%
	Resto Industria	2.270	5,5%
	Construcción	1.892	4,6%
	Comercio	4.571	11,1%
	Hostelería y servicios de alojamiento	4.129	10,0%
	Transporte, Almacenamiento y Servicios postales/correo	1.047	2,5%
	Servicios a empresas, Banca y Act profesionales	4.656	11,3%
	Actividades relacionadas con el empleo ¹	4.932	12,0%
	Administración Pública y defensa; Seguridad Social	2.335	5,7%
	Educación	1.109	2,7%
	Actividades sanitarias	905	2,2%
	Asistencia en establecimientos residenciales	665	1,6%
	Actividades de servicios sociales sin alojamiento	968	2,4%
	Resto de servicios	1.969	4,8%
	Actividades Hogares	1.242	3,0%
	Sin empleo anterior	3.314	8,1%
Total	41.137	100%	

Fuente: Elaboración propia a partir de los datos de SISPE (Sistema de Información de los Servicios Públicos de Empleo). Observatorio de la Realidad Social (Gobierno de Navarra).

¹ La rama denominada *Actividades relacionadas con el empleo* agrupa las siguientes: Actividades de las agencias de colocación, actividades de las empresas de trabajo temporal y otra provisión de recursos humanos.

Tabla 3. Variación mensual, anual y respecto a marzo del desempleo registrado según principales características (absolutos y %).

		Variación mensual (abr20-may20)		Variación anual (may19-may20)		Variación (mar20-may20)	
		Abs.	%	Abs.	%	Abs.	%
Sexo	Hombres	120	0,7%	5.350	43,3%	1.725	10,8%
	Mujeres	575	2,5%	4.524	23,9%	2.047	9,6%
	Total	695	1,7%	9.874	31,6%	3.772	10,1%
Edad	<25	297	7,3%	1.505	52,2%	808	22,6%
	25-34	267	3,2%	2.891	50,0%	1.155	15,4%
	35-44	54	0,6%	2.503	34,0%	826	9,1%
	45-54	52	0,6%	2.002	26,8%	724	8,3%
	>=55	25	0,3%	973	12,5%	259	3,1%
	Total	695	1,7%	9.874	31,6%	3.772	10,1%
Nacionalidad	Española	649	2,0%	7.832	31,2%	3.162	10,6%
	Extranjera	46	0,6%	2.042	33,3%	610	8,1%
	Comunitaria	-12	-0,5%	364	17,3%	137	5,9%
	Extracomunitaria	58	1,0%	1.678	41,6%	473	9,0%
	Total	695	1,7%	9.874	31,6%	3.772	10,1%
Nivel formativo alcanzado	Hasta primera etapa de secundaria	269	0,9%	6.527	29,5%	2.165	8,2%
	Bachillerato	144	5,4%	804	39,7%	420	17,4%
	FP Grado Medio	57	2,0%	858	40,6%	325	12,3%
	FP Grado Superior	30	1,1%	852	43,3%	328	13,2%
	Universitarios	195	5,3%	833	27,5%	534	16,1%
	Total	695	1,7%	9.874	31,6%	3.772	10,1%
Agencia de empleo	Alsasua	40	4,4%	227	31,1%	127	15,3%
	Aoiz	-5	-0,5%	289	44,6%	65	7,5%
	Estella	28	1,1%	668	36,6%	181	7,8%
	Lodosa	26	1,7%	323	26,9%	-46	-2,9%
	Pamplona	577	2,4%	6.049	32,6%	2.601	11,8%
	Santesteban	18	2,1%	207	31,9%	69	8,8%
	Tafalla	50	1,9%	623	29,9%	216	8,7%
	Tudela	-39	-0,5%	1.488	26,7%	559	8,6%
	Total	695	1,7%	9.874	31,6%	3.772	10,1%
Desempleo de larga duración	No	88	0,3%	8.649	44,4%	2.622	10,3%
	Sí	607	4,9%	1.225	10,4%	1.150	9,7%
	Total	695	1,7%	9.874	31,6%	3.772	10,1%
Tiempo en desempleo	<=1 Mes	-1.481	-31,9%	-1.489	-32,0%	-3.707	-54,0%
	1-3 Meses	-651	-6,8%	3.499	64,0%	1.253	16,2%
	3-6 Meses	1.502	20,1%	4.183	87,0%	3.351	59,4%
	6-12 Meses	809	11,8%	2.793	57,6%	1.959	34,5%
	1-2 Años	372	8,1%	894	21,9%	618	14,2%
	>2 Años	144	2,0%	-6	-0,1%	298	4,2%
	Total	695	1,7%	9.874	31,6%	3.772	10,1%

	Variación mensual (abr20-may20)		Variación anual (may19-may20)		Variación (mar20-may20)		
	Abs.	%	Abs.	%			
Actividad de procedencia	Sector primario	-58	-2,8%	205	11,4%	-102	-4,8%
	Industria agroalimentaria	98	6,6%	381	31,9%	146	10,2%
	Metalurgia y fabr productos metálicos	19	2,4%	208	35,1%	107	15,4%
	Fabricación de vehículos de motor	10	1,4%	295	65,4%	54	7,8%
	Resto Industria	56	2,5%	403	21,6%	242	11,9%
	Construcción	-98	-4,9%	334	21,4%	84	4,6%
	Comercio	111	2,5%	954	26,4%	445	10,8%
	Hostelería y servicios de alojamiento	36	0,9%	1.248	43,3%	350	9,3%
	Transporte, Almacenamiento y Servicios postales/correo	25	2,4%	376	56,0%	131	14,3%
	Servicios a empresas, Banca y Act profesionales	65	1,4%	844	22,1%	385	9,0%
	Actividades relacionadas con el empleo	-23	-0,5%	2.459	99,4%	711	16,8%
	Administración Pública y defensa; Seguridad Social	15	0,6%	316	15,7%	78	3,5%
	Educación	74	7,1%	316	39,8%	203	22,4%
	Actividades sanitarias	10	1,1%	120	15,3%	104	13,0%
	Asistencia en establecimientos residenciales	71	12,0%	184	38,3%	112	20,3%
	Actividades de servicios sociales sin alojamiento	12	1,3%	164	20,4%	67	7,4%
	Resto de servicios	38	2,0%	575	41,2%	240	13,9%
	Actividades Hogares	73	6,2%	119	10,6%	125	11,2%
	Sin empleo anterior	161	5,1%	373	12,7%	290	9,6%
	Total	695	1,7%	9.874	31,6%	3.772	10,1%

Fuente: Elaboración propia a partir de los datos de SISPE (Sistema de Información de los Servicios Públicos de Empleo). Observatorio de la Realidad Social (Gobierno de Navarra).

Tabla 4. Variación del desempleo según actividad (absolutos y %).

	Paro registrado			Variación may 19 – may 20		Variación abr 20 – may 20	
	may 19	abr 20	may 20	Abs.	%	Abs.	%
Sin empleo anterior	2.941	3.153	3.314	373	12,7%	161	5,1%
Agricultura, ganadería, caza y servicios relacionados	1.736	1.993	1.934	198	11,4%	-59	-3,0%
Silvicultura y explotación forestal	31	42	41	10	32,3%	-1	-2,4%
Pesca y acuicultura	38	33	35	-3	-7,9%	2	6,1%
Extracción de antracita, hulla y lignito	1	1	1	0	0,0%	0	0,0%
Extracción de crudo de petróleo y gas natural	5	6	6	1	20,0%	0	0,0%
Extracción de minerales metálicos	1	1	1	0	0,0%	0	0,0%
Otras industrias extractivas	12	16	16	4	33,3%	0	0,0%
Actividades de apoyo a las industrias extractivas	2	1	1	-1	-50,0%	0	0,0%
Industria de la alimentación	1.097	1.367	1.468	371	33,8%	101	7,4%
Fabricación de bebidas	93	107	105	12	12,9%	-2	-1,9%
Industria del tabaco	5	4	3	-2	-40,0%	-1	-25,0%
Industria textil	76	75	79	3	3,9%	4	5,3%
Confección de prendas de vestir	127	132	131	4	3,1%	-1	-0,8%
Industria del cuero y del calzado	54	72	72	18	33,3%	0	0,0%
Ind. madera y del corcho, excepto muebles; cestería y espartería	93	102	98	5	5,4%	-4	-3,9%
Industria del papel	29	47	48	19	65,5%	1	2,1%
Artes gráficas y reproducción de soportes grabados	74	114	113	39	52,7%	-1	-0,9%
Industria química	66	88	97	31	47,0%	9	10,2%
Fabricación de productos farmacéuticos	36	38	49	13	36,1%	11	28,9%
Fabricación de productos de caucho y plásticos	197	226	255	58	29,4%	29	12,8%
Fabricación de otros productos minerales no metálicos	141	147	147	6	4,3%	0	0,0%
Metalurgia; fabricación de productos de hierro, acero	267	317	321	54	20,2%	4	1,3%
Fabricación de productos metálicos, excepto maquinaria y equipo	326	465	480	154	47,2%	15	3,2%
Fabricación de productos informáticos, electrónicos y ópticos	46	43	43	-3	-6,5%	0	0,0%
Fabricación de material y equipo eléctrico	171	185	171	0	0,0%	-14	-7,6%
Fabricación de maquinaria y equipo n.c.o.p.	141	196	214	73	51,8%	18	9,2%
Fabricación de vehículos de motor, remolques y semirremolques	451	736	746	295	65,4%	10	1,4%
Fabricación de otro material de transporte	32	36	43	11	34,4%	7	19,4%
Fabricación de muebles	63	61	63	0	0,0%	2	3,3%
Otras industrias manufactureras	185	200	210	25	13,5%	10	5,0%
Reparación e instalación de maquinaria y equipo	78	119	110	32	41,0%	-9	-7,6%
Suministro de energía eléctrica, gas, vapor y aire acondicionado	12	21	19	7	58,3%	-2	-9,5%
Captación, depuración y distribución de agua	53	62	63	10	18,9%	1	1,6%
Recogida y tratamiento de aguas residuales	2	7	5	3	150,0%	-2	-28,6%
Recogida, tratamiento y eliminación de residuos	130	169	166	36	27,7%	-3	-1,8%
Actividades descontaminación y gestión de residuos	40	48	48	8	20,0%	0	0,0%
Construcción de edificios	626	800	750	124	19,8%	-50	-6,3%
Ingeniería civil	68	77	70	2	2,9%	-7	-9,1%
Actividades de construcción especializada	864	1.113	1.072	208	24,1%	-41	-3,7%
Venta y reparación de vehículos de motor y motocicletas	240	341	335	95	39,6%	-6	-1,8%
Comercio al por mayor e intermediarios del comercio,	636	837	856	220	34,6%	19	2,3%
Comercio al por menor	2.741	3.282	3.380	639	23,3%	98	3,0%
Transporte terrestre y por tubería	388	563	565	177	45,6%	2	0,4%
Transporte marítimo y por vías navegables interiores	8	10	9	1	12,5%	-1	-10,0%

	Paro registrado			Variación may 19 – may 20		Variación abr 20 – may 20	
	may 19	abr 20	may 20	Abs.	%	Abs.	%
Transporte aéreo	5	12	13	8	160,0%	1	8,3%
Almacenamiento y actividades anexas al transporte	109	185	197	88	80,7%	12	6,5%
Actividades postales y de correos	161	252	263	102	63,4%	11	4,4%
Servicios de alojamiento	439	721	715	276	62,9%	-6	-0,8%
Servicios de comidas y bebidas	2.442	3.372	3.414	972	39,8%	42	1,2%
Edición	46	56	56	10	21,7%	0	0,0%
Actv cinemat., vídeo y programas tv, sonido y edición musical	101	114	120	19	18,8%	6	5,3%
Actividades de programación y emisión de radio y televisión	4	15	15	11	275,0%	0	0,0%
Telecomunicaciones	60	56	57	-3	-5,0%	1	1,8%
Programación, consultoría y otras act relacionadas informática	84	106	109	25	29,8%	3	2,8%
Servicios de información	21	23	24	3	14,3%	1	4,3%
Servicios financieros, excepto seguros y fondos de pensiones	74	164	153	79	106,8%	-11	-6,7%
Seguros, reaseguros y fondos de pensiones	33	30	30	-3	-9,1%	0	0,0%
Actividades auxiliares a los servicios financieros y a los seguros	44	45	45	1	2,3%	0	0,0%
Actividades inmobiliarias	57	75	78	21	36,8%	3	4,0%
Actividades jurídicas y de contabilidad	130	148	153	23	17,7%	5	3,4%
Act sedes centrales; actividades consultoría gestión empresarial	67	79	72	5	7,5%	-7	-8,9%
Serv técnicos arquitectura e ingeniería; ensayos y análisis técnicos	149	205	217	68	45,6%	12	5,9%
Investigación y desarrollo	47	73	70	23	48,9%	-3	-4,1%
Publicidad y estudios de mercado	179	201	203	24	13,4%	2	1,0%
Otras actividades profesionales, científicas y técnicas	669	750	767	98	14,6%	17	2,3%
Actividades veterinarias	6	14	13	7	116,7%	-1	-7,1%
Actividades de alquiler	99	108	107	8	8,1%	-1	-0,9%
Actividades relacionadas con el empleo	2.473	4.955	4.932	2.459	99,4%	-23	-0,5%
Act agencias de viajes, operadores turísticos, reservas	33	58	57	24	72,7%	-1	-1,7%
Actividades de seguridad e investigación	124	137	142	18	14,5%	5	3,6%
Servicios a edificios y actividades de jardinería	1.366	1.565	1.570	204	14,9%	5	0,3%
Activ administrativas oficina y otras actividades auxiliares	419	569	598	179	42,7%	29	5,1%
Administración pública y defensa; seguridad social obligatoria	2.014	2.312	2.327	313	15,5%	15	0,6%
Educación	793	1.035	1.109	316	39,8%	74	7,1%
Actividades sanitarias	785	895	905	120	15,3%	10	1,1%
Asistencia en establecimientos residenciales	481	594	665	184	38,3%	71	12,0%
Actividades de servicios sociales sin alojamiento	804	956	968	164	20,4%	12	1,3%
Actividades de creación, artísticas y espectáculos	108	163	181	73	67,6%	18	11,0%
Act bibliotecas, archivos, museos y otras actividades culturales	10	14	15	5	50,0%	1	7,1%
Actividades de juegos de azar y apuestas	80	89	89	9	11,3%	0	0,0%
Actividades deportivas, recreativas y de entretenimiento	373	507	537	164	44,0%	30	5,9%
Actividades asociativas	269	338	337	68	25,3%	-1	-0,3%
Reparación ordenadores, efectos personales y artículos doméstic.	34	38	36	2	5,9%	-2	-5,3%
Otros servicios personales	520	782	774	254	48,8%	-8	-1,0%
Act hogares como empleadores de personal doméstico	1.118	1.166	1.239	121	10,8%	73	6,3%
Act de los hogares productores de bienes y serv uso propio	5	3	3	-2	-40,0%	0	0,0%
Actividades de organizaciones y organismos extraterritoriales	5	8	8	3	60,0%	0	0,0%
Total	31.263	40.442	41.137	9.874	31,6%	695	1,7%

Fuente: Elaboración propia a partir de los datos de SISPE (Sistema de Información de los Servicios Públicos de Empleo). Observatorio de la Realidad Social (Gobierno de Navarra). Nota: destacadas en amarillo las actividades con mayor aumento absoluto desde el 18 de marzo.

Tabla 5. Evolución paro según comarca (mapa local)

	mar-20	abr-20	may-20	Var. feb-may		Var. abr-may	
				Abs.	%	Abs.	%
Baztan-Bidasoa	678	716	735	57	8,4%	19	2,7%
Comarca de Sangüesa / Zangozerría	453	465	472	19	4,2%	7	1,5%
Larraun-Leitzaldea	227	257	262	35	15,4%	5	1,9%
Comarca de Pamplona / Iruñerria: Área Metropolitana/Metropolialdea	19.955	21.724	22.219	2.264	11,3%	495	2,3%
Comarca de Pamplona / Iruñerria: Valles/Ibarrak	1.459	1.624	1.674	215	14,7%	50	3,1%
Pirineo / Pirinioak	104	143	125	21	20,2%	-18	-12,6%
Prepirineo / Pirinioaurrea	354	377	385	31	8,8%	8	2,1%
Ribera / Erribera	6.051	6.623	6.610	559	9,2%	-13	-0,2%
Ribera Alta / Erriberagoiena	1.422	1.501	1.478	56	3,9%	-23	-1,5%
Sakana	966	1.078	1.125	159	16,5%	47	4,4%
Tierra Estella / Estellerría: Montejurra	1.899	2.041	2.072	173	9,1%	31	1,5%
Tierra Estella / Estellerría: Ribera Estellesa	1.769	1.701	1.725	-44	-2,5%	24	1,4%
Valdizarbe-Novenera / Izarbeibar-Novenera	630	691	725	95	15,1%	34	4,9%
Zona Media / Erdialdea	1.398	1.501	1.530	132	9,4%	29	1,9%
Navarra	37.365	40.442	41.137	3.772	10,1%	695	1,7%

Fuente: Elaboración propia a partir de los datos de SISPE (Sistema de Información de los Servicios Públicos de Empleo). Observatorio de la Realidad Social (Gobierno de Navarra).

Tabla 6. Índice de paro según comarca (mapa local)

	mar-20	abr-20	may-20	mar-may	abr-may
Baztan-Bidasoa	5,0%	5,2%	5,4%	0,4	0,1
Comarca de Sangüesa / Zangozerría	7,9%	8,1%	8,2%	0,3	0,1
Larraun-Leitzaldea	4,4%	5,0%	5,1%	0,7	0,1
Comarca de Pamplona / Iruñerria: Área Metropolitana/Metropolialdea	9,2%	10,0%	10,2%	1,0	0,2
Comarca de Pamplona / Iruñerria: Valles/Ibarrak	6,4%	7,1%	7,4%	0,9	0,2
Pirineo / Pirinioak	3,5%	4,9%	4,2%	0,7	-0,6
Prepirineo / Pirinioaurrea	9,9%	10,6%	10,8%	0,9	0,2
Ribera / Erribera	10,7%	11,7%	11,7%	1,0	0,0
Ribera Alta / Erriberagoiena	8,8%	9,3%	9,1%	0,3	-0,1
Sakana	7,6%	8,5%	8,9%	1,3	0,4
Tierra Estella / Estellerría: Montejurra	9,8%	10,5%	10,7%	0,9	0,2
Tierra Estella / Estellerría: Ribera Estellesa	10,3%	10,0%	10,1%	-0,3	0,1
Valdizarbe-Novenera / Izarbeibar-Novenera	7,7%	8,4%	8,8%	1,2	0,4
Zona Media / Erdialdea	8,5%	9,1%	9,3%	0,8	0,2
Navarra	8,9%	9,7%	9,9%	0,9	0,2

Fuente: Elaboración propia a partir de los datos de SISPE (Sistema de Información de los Servicios Públicos de Empleo). Observatorio de la Realidad Social (Gobierno de Navarra).

Nota: Índice de paro (Pob. Parada/Pob. 16-64 años).

3. Expedientes de Regulación de Empleo

A partir del estado de alarma y hasta el 28 de mayo se han registrado en Navarra 6.595 Expedientes de Regulación de Empleo que afectan a 60.229 personas trabajadoras, el 60,5% hombres y, por tanto, el 39,5% mujeres. Casi la totalidad de estos, el 90%, son ERTE por causa de fuerza mayor (5.875), el supuesto que contempla el Real Decreto del 17 de marzo para cubrir las prestaciones y, por tanto, son consecuencia directa de la actual crisis. Y también inmediata, ya que es durante el mes de marzo donde se concentran gran parte de las demandas de ERTE gestionadas, aunque el goteo no cese. Por otra parte, la mayoría, el 91,1%, son expedientes de suspensión mientras que solo 49 suponen la extinción de la actividad.

Resulta destacable el hecho de que el 82,8% de los expedientes se hayan formalizado en el sector servicios, afectando a 34.679 trabajadores/as, mientras que en la industria se han gestionado un 11,7% de los expedientes sobre 23.450 trabajadores/as. Con mayor concreción, son “fabricación de vehículos de motor”, “servicios de alojamiento; de comidas y bebidas” y “comercio”, las actividades que suponen el 16,6%, el 15,8% y el 14,4% del total de trabajadores/as afectados.

Igualmente resulta oportuno destacar que son las microempresas las que han gestionado el 65,1% de los ERTE, aunque sean los expedientes realizados por las empresas medianas (de 6 a 49 trabajadores/as) los que afectan al mayor número de trabajadores/as, concretamente a 22.707 personas (37,7%).

El análisis de la incidencia comarcal de los Expedientes formalizados durante este periodo temporal, teniendo en cuenta el volumen de población potencialmente activa en cada zona, nos muestra un mayor peso representativo de las personas afectadas por ERTE en la Comarca de Pamplona/Subcomarca Valles (37,2%) y en la zona del Bidasoa (25%). Mientras que, por ejemplo, en la Comarca de Valdizarbe solo el 4,1% de la población de 16 a 64 años se ha visto afectada por un ERTE. Indudablemente este indicador tendrá que ver con las características sociolaborales y el tejido productivo de cada una de los territorios, que marca en gran medida la incidencia inmediata de la crisis en su actividad económica.

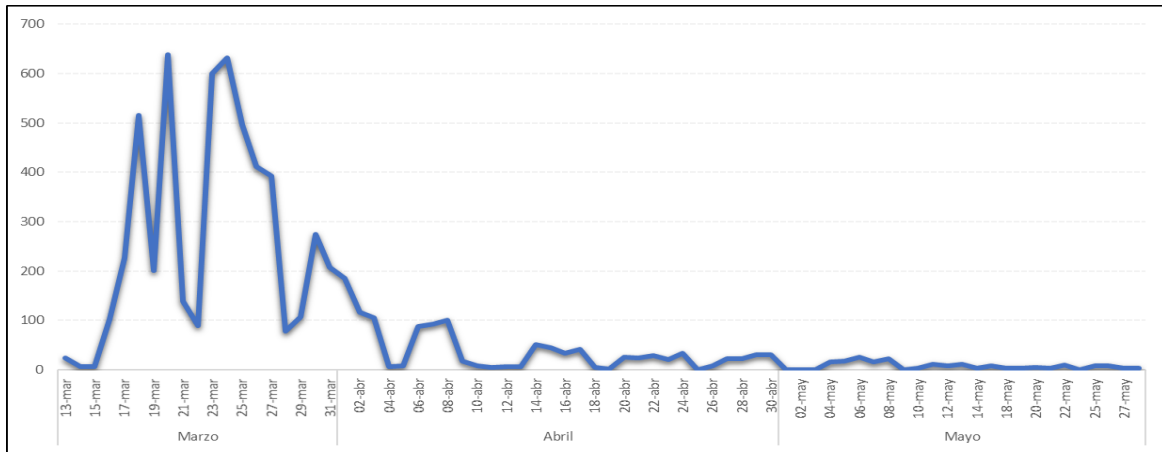
Tabla 7. Número de expedientes y trabajadores/as afectados/as

Expedientes de regulación de empleo	6.525	
Trabajadores/as afectados por los expedientes de regulación de empleo	60.229	100%
Trabajadores afectados	36.451	60,5%
Trabajadoras afectadas	23.778	39,5%

Fuente: Elaboración propia a partir de los datos presentado por NASTAT.

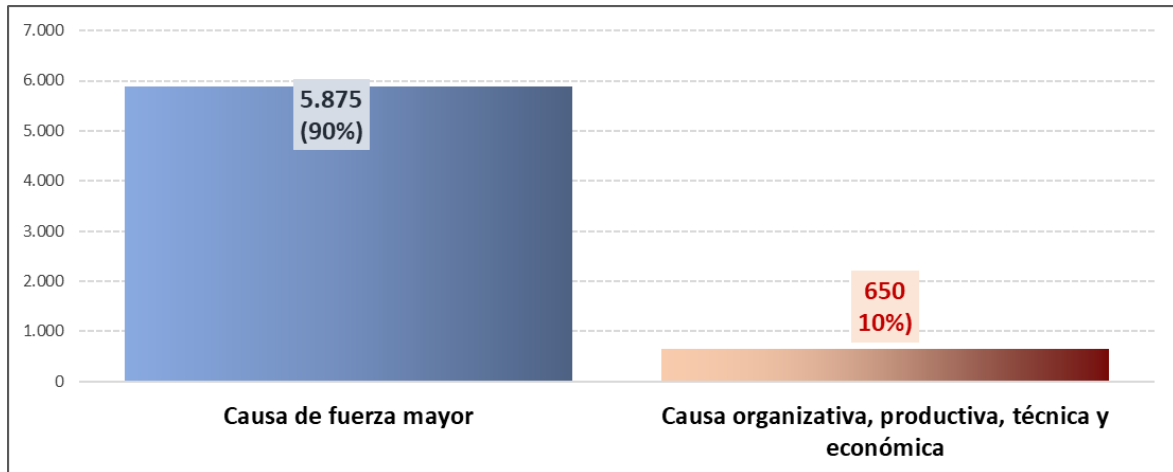
Nota: Datos acumulados desde el 13 de marzo al 28 de mayo.

Gráfico 6. Evolución de expedientes presentados por día



Fuente: Elaboración propia a partir de los datos presentado por NASTAT.

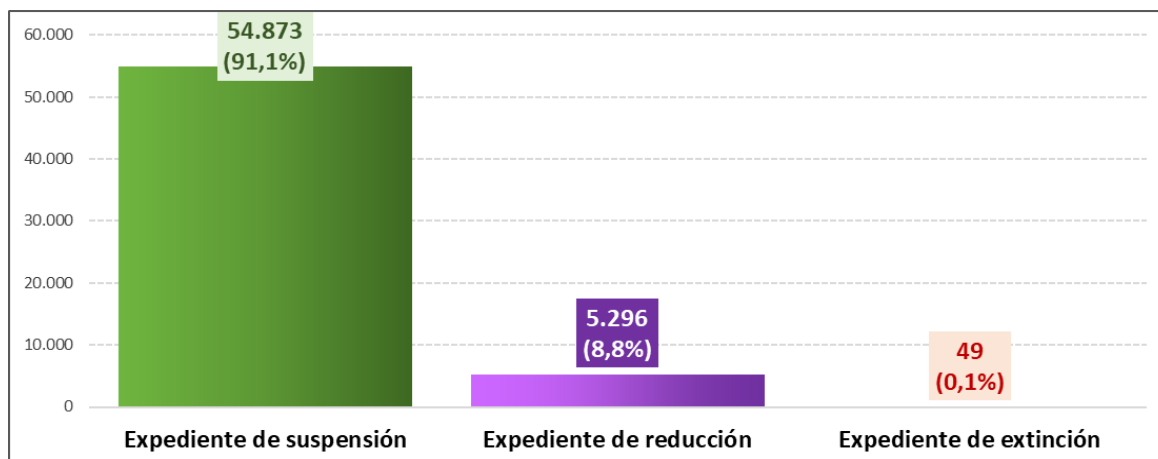
Gráfico 7. Número de expedientes por tipología de causa



Fuente: Elaboración propia a partir de los datos presentado por NASTAT.

Nota: Datos acumulados desde el 13 de marzo al 28 de mayo.

Gráfico 8. Trabajadores/as afectados según tipología de expediente



Fuente: Elaboración propia a partir de los datos presentado por NASTAT.

Nota: Datos acumulados desde el 13 de marzo al 28 de mayo.

Tabla 8. Número de expedientes y de trabajadores/as afectados/as por sectores

	Expedientes		Trabaj. afectados/as	
	Abs.	%	Abs.	%
Sector primario	20	0,3%	110	0,2%
Industria	761	11,7%	23.540	39,1%
Construcción	339	5,2%	1.884	3,1%
Servicios	5.402	82,8%	34.679	57,6%
Sin determinar	3	0,0%	16	0,0%
Total	6.525	100%	60.229	100%

Fuente: Elaboración propia a partir de los datos presentado por NASTAT.

Nota: Datos acumulados desde el 13 de marzo al 28 de mayo.

Tabla 9. Trabajadores/as afectados/as por ramas de actividad

Fabricación de vehículos de motor y otro material transporte	16,6%
Servicios de alojamiento; servicios de comida y bebida	15,8%
Comercio	14,4%
Metalurgia y productos metálicos	6,4%
Transporte, almacenamiento y act. Postales	5,4%
Actividades artísticas, recreativas y de entretenimiento	4,9%
Actividades sanitarias y servicios sociales	4,0%
Actividades administrativas y servicios auxiliares	3,5%
Actividades profesionales, científicas y técnicas	3,3%
Construcción	3,1%
Fabricación de maquinaria y equipo n.c.o.p.	3,0%
Fabricación de productos de caucho y plástico	2,8%
Otros servicios	2,6%
Industrias de la alimentación, fabricación de bebidas	2,5%
Educación	2,4%
Resto	9,3%

Fuente: Elaboración propia a partir de los datos presentado por NASTAT.

Nota: Datos acumulados desde el 13 de marzo al 28 de mayo.

Tabla 10. Número de expedientes y trabajadores/as afectados/as por tamaño de empresa

	Expedientes		Trabaj. afectados/as	
	Abs.	%	Abs.	%
Microempresa [0,6)	4.246	65,1%	9.251	15,4%
Pequeña empresa [6,49]	1.961	30,1%	22.707	37,7%
Mediana empresa [50,250]	224	3,4%	13.427	22,3%
Gran empresa (>250)	49	0,8%	14.640	24,3%
Sin determinar	45	0,7%	204	0,3%
Total	6.525	100%	60.229	100%

Fuente: Elaboración propia a partir de los datos presentado por NASTAT.

Nota: Datos acumulados desde el 13 de marzo al 28 de mayo.

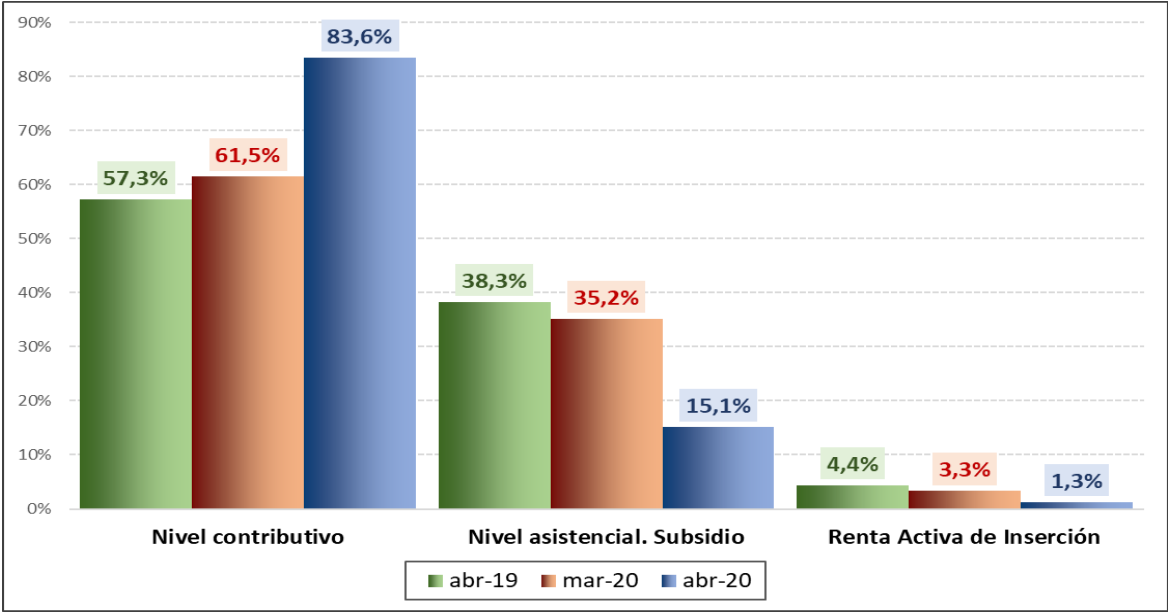
Tabla 11. Trabajadores/as afectados/as y población potencialmente activa (16-64 años) por comarcas (mapa local)

	Trabajadores/as afectados por expedientes según comarcas (mapa local)	Pob. 16-64 años	% Trabajadores/as afectados respecto a la población potencialmente activa ²
Bidasoa	3.420	13.683	25,0%
Comarca de Pamplona / Iruñerria: Subcomarca Área Metropolitana	32.616	217.065	15,0%
Comarca de Pamplona / Iruñerria: Subcomarca Valles/Ibarrak	8.467	22.740	37,2%
Comarca de Sangüesa / Zangozeira	359	5.742	6,3%
Larraun-Leitzalde	405	5.188	7,8%
Pirineo / Pirinioak	189	2.942	6,4%
Prepirineo / Pirinioaurrea	240	3.561	6,7%
Ribera	5.467	56.632	9,7%
Ribera Alta / Erribera Garaia	2.089	16.213	12,9%
Sakana	1.262	12.648	10,0%
Tierra Estella: Montejurra / Jurramendi	2.004	19.399	10,3%
Tierra Estella : Ribera Estellesa / Lizarraldeko Erribera	1.356	17.095	7,9%
Valdizarbe-Novenera / Izarbeibar-Nobenera	335	8.230	4,1%
Zona Media / Erdialdea	1.958	16.419	11,9%
Navarra	60.167	417.557	14,4%

Fuente: Elaboración propia a partir de los datos de NASTAT (Expedientes de regulación de empleo y Padrón Continuo) Nota: Datos acumulados desde el 13 de marzo al 28 de mayo.

² Se trata de un indicador que debe tomarse con cierta cautela ya que, por una parte, no se facilitan algunos datos municipales por secreto estadístico. Por eso el número total es algo inferior (60.229). Por otra, es importante tener en cuenta la movilidad laboral entre comarcas. Es decir, no se trata de compartimentos territoriales cerrados. De todas formas, puede servir para aproximarnos a dimensionar en parte el impacto de la crisis en forma de regulación de empleo desde la perspectiva territorial.

Gráfico 10. Distribución de la cobertura según tipología



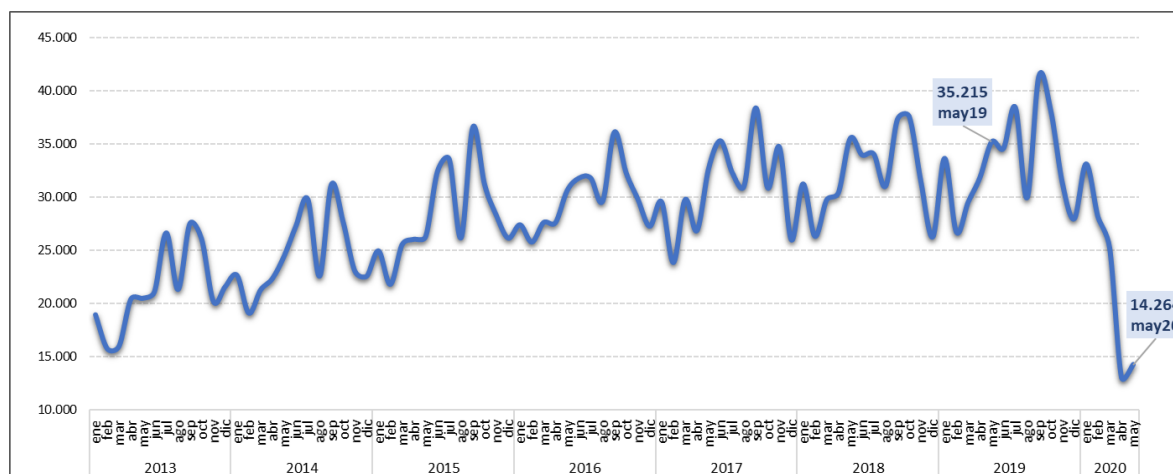
Fuente: Elaboración propia a partir del SEPE (Servicio Público de Empleo Estatal).

5. Evolución y tipología de la contratación en Navarra

A pesar de que durante este último mes (mayo) el número de contratos ha aumentado un 9,2% con respecto a abril, este porcentaje solo nos muestra la reactivación de algunas actividades como “hostelería y servicios de alojamiento” y “actividades en hogares” que durante el mes de mayo han realizado un 107,7% y un 127,5% más de contratación.

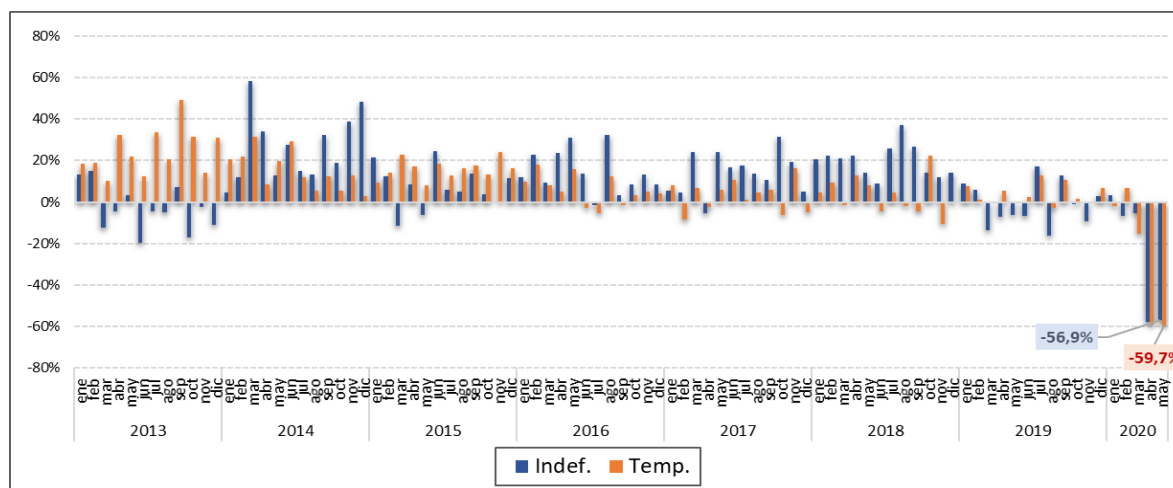
En realidad, en términos generales, en mayo de 2020 se han formalizado 14.264 contratos, 20.951 menos que en el mismo mes del año anterior. Lo que supone un descenso interanual de la contratación de casi un 60%. En concreto se han realizado un 59,7% menos de contratos temporales y un 56,9% de indefinidos. El freno en la contratación es indudable y muestra una gran incidencia de la crisis en forma de recesión en la generación de empleo, al menos, a corto plazo.

Gráfico 11. Evolución de la contratación (absolutos)



Fuente: Elaboración propia a partir de los datos de SISPE (Sistema de Información de los Servicios Públicos de Empleo). Observatorio de la Realidad Social (Gobierno de Navarra).

Gráfico 12. Tasa de variación anual de la contratación según tipología (%)



Fuente: Elaboración propia a partir de los datos de SISPE (Sistema de Información de los Servicios Públicos de Empleo). Observatorio de la Realidad Social (Gobierno de Navarra).

Tabla 12. Características de la contratación (absolutos y %). Mayo 2020. Variación mensual

		Abs.	%	Var. abr-may	
				Abs.	%
Tipología	Indefinido	883	6,2%	86	10,8%
	Temporal	13.381	93,8%	1.121	9,1%
	Total	14.264	100%	1.207	9,2%
Jornada	Completa	11.692	82,0%	614	5,5%
	Tiempo parcial	2.510	17,6%	639	34,2%
	Fijos Discontinuos	62	0,4%	-46	-42,6%
	Total	14.264	100%	1.207	9,2%
Tipo de empresa	Empresas ordinarias	9.669	67,8%	1.095	12,8%
	Empresas de trabajo temporal	4.595	32,2%	112	2,5%
	Total	14.264	100%	1.207	9,2%
Duración contrato temporal	<= 7días	3.974	27,9%	445	12,6%
	7 días-1 mes	1.524	10,7%	102	7,2%
	1-3 meses	911	6,4%	198	27,8%
	3-6 meses	656	4,6%	342	108,9%
	6-12 meses	162	1,1%	4	2,5%
	> 1 año	72	0,5%	43	148,3%
	Indeterminado	6.082	42,6%	-13	-0,2%
	Total	13.381	93,8%	1.121	9,1%
Rama de actividad	Sector primario	2.253	15,8%	632	39,0%
	Industria agroalimentaria	2.981	20,9%	-239	-7,4%
	Resto Industria	2.173	15,2%	-45	-2,0%
	Construcción	660	4,6%	194	41,6%
	Comercio	1.297	9,1%	187	16,8%
	Hostelería y servicios de alojamiento	297	2,1%	154	107,7%
	Transporte, Almacenamiento y Servicios postales/correo	539	3,8%	126	30,5%
	Servicios a empresas, Banca y Activ profesionales	1.279	9,0%	239	23,0%
	Adm Públ y defensa; Seguridad Social	299	2,1%	98	48,8%
	Educación	154	1,1%	-26	-14,4%
	Actividades sanitarias	976	6,8%	-187	-16,1%
	Asistencia en establecimientos residenciales	516	3,6%	-283	-35,4%
	Actividades de servicios sociales sin alojamiento	307	2,2%	92	42,8%
	Resto de servicios	219	1,5%	89	68,5%
	Actividades Hogares	314	2,2%	176	127,5%
Total	14.264	100%	1.207	9,2%	

Fuente: Elaboración propia a partir de los datos de SISPE (Sistema de Información de los Servicios Públicos de Empleo). Observatorio de la Realidad Social (Gobierno de Navarra).

6. Evolución de la afiliación a la Seguridad Social en Navarra

Una de las fuentes que resulta clave a la hora de analizar y dimensionar la incidencia de la actual crisis en el empleo es sin duda la **afiliación a la Seguridad Social**.

Según los datos de mayo, el número medio de personas afiliadas a la Seguridad Social en Navarra se sitúa en las **282.577**, por tanto, **395** más que el mes anterior, pero **6.551** menos que hace un año. Estos descensos suponen en términos porcentuales un incremento del **0,14%** en un mes y un descenso anual del **-2,27%**.

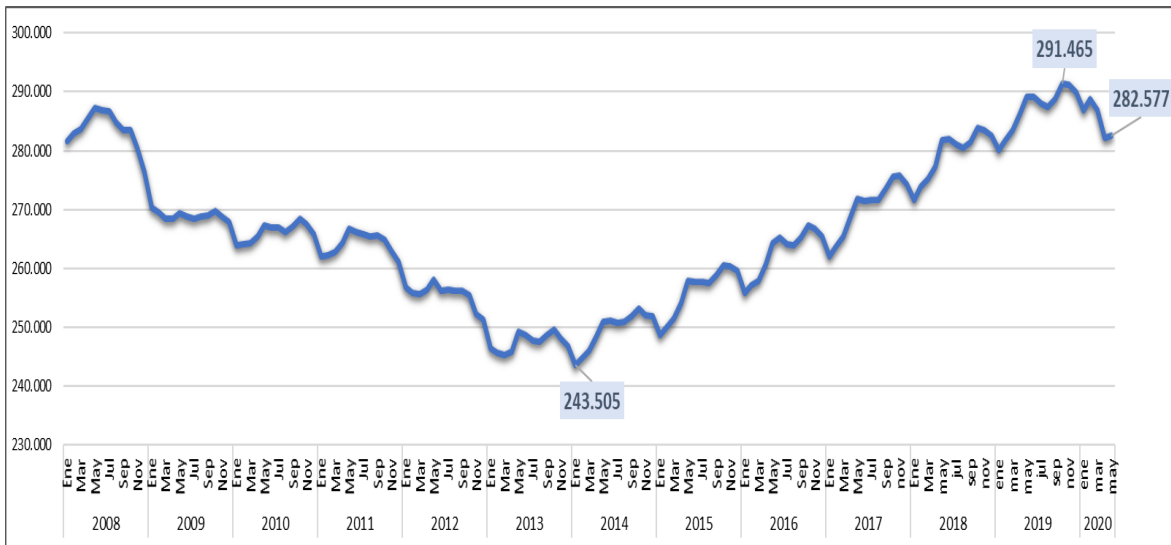
Por otra parte, si se tiene en cuenta la afiliación media de febrero se han destruido aproximadamente **6.239** empleos, un **-2,2%** en estos meses.

En cuanto a la comparativa por CCAA, la Comunidad Foral es la que mantiene un mayor porcentaje de afiliación. Es decir, **Navarra es la comunidad en la que menos se destruye empleo en un año**. En el Estado, el descenso anual de la afiliación es del **-4,56%**.

Otro hecho que resulta relevante es que uno de los focos principales del aumento mensual de la afiliación proviene del incremento del empleo en el sector agrícola, ya que se produce un aumento de la afiliación en el Régimen Especial Agrario (735 afiliaciones más en un mes). Dentro del Régimen General también hay que destacar el aumento de la afiliación en la construcción (253 más en un mes) y la leve recuperación del empleo en la hostelería (102 afiliaciones más respecto a las del mes de abril). Estos aumentos quedan contrarrestados por el descenso de la afiliación en ramas que han sido esenciales durante la crisis sanitaria como son las relacionadas con la sanidad y los servicios sociales. En este caso se produce un descenso mensual de 357 afiliaciones en esta sección de actividad. Otra de las ramas con un descenso destacado es la actividad educativa con un descenso de 187 afiliaciones.

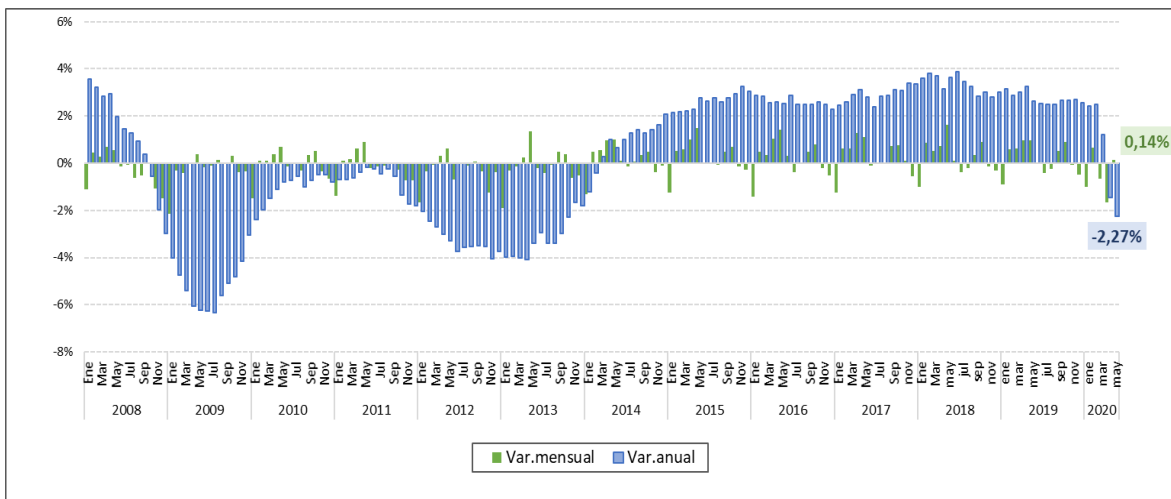
Como en el caso del desempleo, no conviene olvidar que la cota mínima de afiliación se alcanzó en enero de 2014 con 243.505 afiliaciones. Por tanto, si se tiene en cuenta el último dato de mayo, la afiliación es todavía un 16% superior (39.072 afiliaciones más).

Gráfico 13. Evolución de la afiliación a la Seguridad Social. Valores absolutos



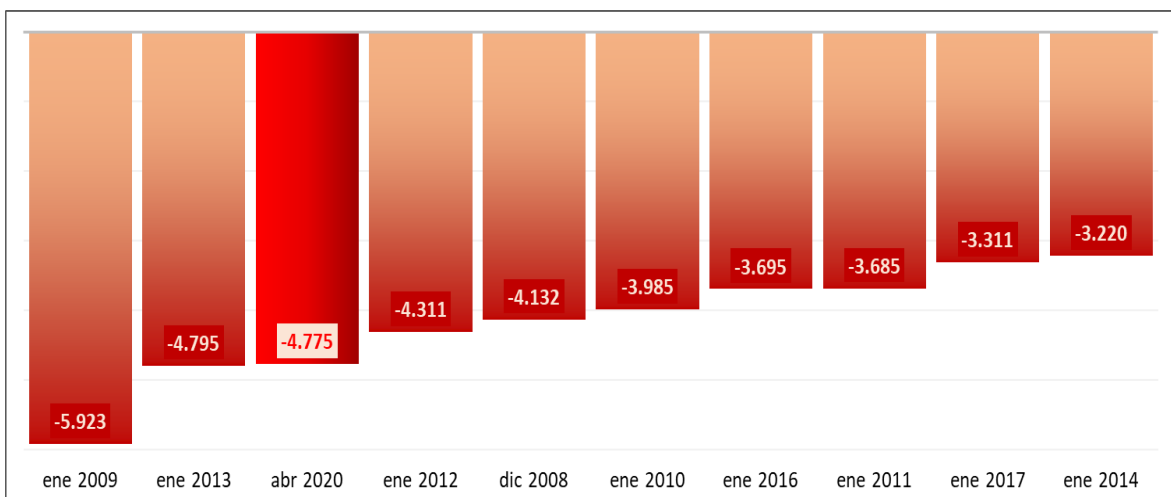
Fuente: Elaboración propia a partir de los datos del Ministerio de Trabajo, Migraciones y Seguridad Social.

Gráfico 14. Tasas de variación mensual y anual de la afiliación (%)



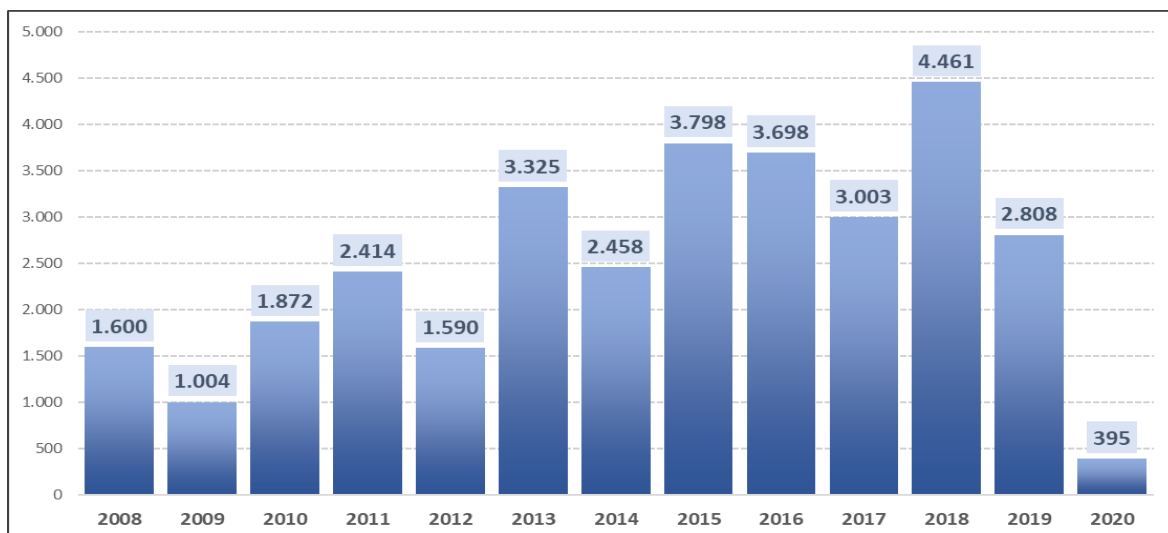
Fuente: Elaboración propia a partir de los datos del Ministerio de Trabajo, Migraciones y Seguridad Social.

Gráfico 15. Meses con mayor caída mensual de la afiliación en Navarra (absolutos)



Fuente: Elaboración propia a partir de los datos del Ministerio de Trabajo, Migraciones y Seguridad Social.

Gráfico 16. Variación mensual de la afiliación en el mes de mayo (2008-2020)



Fuente: Elaboración propia a partir de los datos del Ministerio de Trabajo, Migraciones y Seguridad Social.

Tabla 13. Evolución de la afiliación por sección de actividad (absolutos y %).

	mar-20	abr-20	may-20	Var mar-may		Var. abr-may	
				Abs.	%	Abs.	%
Agric., Gana. Silv. y Pesca	6.495	6.504	6.533	38	0,6%	29	0,4%
Ind. Extractivas	307	307,8	310	3	1,0%	2	0,8%
Ind. Manufact.)	67.251	67.220	67.215	-36	-0,1%	-5	0,0%
Suminis. Energía	853	852,5	849	-4	-0,5%	-4	-0,4%
Suminis. Agua, resid.	2.362	2.324	2.331	-31	-1,3%	7	0,3%
Construcción	16.993	16.443	16.696	-297	-1,7%	253	1,5%
Comercio. Rep. Vehícul.	36.264	35.607	35.601	-664	-1,8%	-7	0,0%
Transptes. Almacena.	12.231	12.010	11.960	-271	-2,2%	-50	-0,4%
Hostelería	17.393	16.533	16.635	-758	-4,4%	102	0,6%
Informac. Comunicac.	3.620	3.555	3.544	-77	-2,1%	-12	-0,3%
Act. Financ. y Seguros	3.923	3.892	3.904	-19	-0,5%	12	0,3%
Actividades Inmobiliarias	872,54	864,25	854	-18	-2,1%	-10	-1,2%
Actv .Prof. Cient. Téc.	13.940	13.762	13.754	-185	-1,3%	-8	-0,1%
Actv .Admt. Serv.Auxiliar	16.343	14.576	14.639	-1.704	-10,4%	63	0,4%
Admón Púb. Defen., S.S.	11.744	11.778	11.809	64	0,5%	31	0,3%
Educación	20.672	19.997	19.811	-862	-4,2%	-187	-0,9%
Actv .Sanit. Serv. Sociales	29.821	30.328	29.971	149	0,5%	-357	-1,2%
Actv .Artis. Rec.y Entr.	5.983	5.706	5.593	-390	-6,5%	-113	-2,0%
Otros Servicios	7.141	6.940	6.945	-196	-2,7%	5	0,1%
Hogares P. Domést.	302,59	299,75	298	-4	-1,4%	-1	-0,5%
Org. Extra territoriales	13	13	13	0	0,0%	0	0,0%
Total	274.526	269.513	269.264	-5.262	-1,9%	-248	-0,1%

Fuente: Elaboración propia a partir de los datos del Ministerio de Trabajo, Migraciones y Seguridad Social.

Nota: Se trata de la suma del Régimen General (excluidos los Regímenes especiales agrario y del hogar) y el Régimen de autónomos. El balance total es positivo (395 afiliaciones más), debido entre otros incrementos al aumento de la afiliación del Régimen especial agrario, no contabilizado en la tabla.

Tabla 14. Afiliación por CCAA (variación mensual y anual). Mayo 2020.

	Afiliaciones	Variación mensual		Variación anual	
		Absoluta	Relativa	Absoluta	Relativa
Andalucía	2.991.865	30.406	1,03%	-193.848	-6,08%
Aragón	564.342	9.866	1,78%	-18.503	-3,17%
Asturias	350.611	-386	-0,11%	-16.310	-4,44%
Illes Balears	487.140	26.290	5,70%	-70.329	-12,62%
Canarias	758.715	-631	-0,08%	-50.929	-6,29%
Cantabria	209.550	1.194	0,57%	-8.637	-3,96%
Castilla-león	884.861	446	0,05%	-36.789	-3,99%
Cast.-la mancha	684.346	10.109	1,50%	-19.839	-2,82%
Cataluña	3.314.569	4.622	0,14%	-165.278	-4,75%
C. Valenciana	1.828.319	3.684	0,20%	-91.101	-4,75%
Extremadura	382.002	6.855	1,83%	-18.719	-4,67%
Galicia	976.374	1.603	0,16%	-42.032	-4,13%
C. De Madrid	3.133.484	-7.060	-0,22%	-101.344	-3,13%
R. De Murcia	588.329	10.927	1,89%	-16.425	-2,72%
Navarra	282.577	395	0,14%	-6.551	-2,27%
País vasco	946.886	-2.084	-0,22%	-22.401	-2,31%
La Rioja	127.456	2.235	1,78%	-3.896	-2,97%
España	18.556.129	97.462	0,53%	-885.985	-4,56%

Fuente: Elaboración propia a partir de los datos del Ministerio de Trabajo, Migraciones y Seguridad Social.

7. Breve síntesis conclusiva

La evolución de los datos está siguiendo la tendencia prevista, una fuerte destrucción de empleo en las primeras fases de la crisis y una cierta contención en el período en que están vivos los ERTES, que cumplen su función de mitigar momentáneamente las condiciones más dolorosas del frenazo económico.

Sin embargo, podemos ir observando como las consecuencias, en términos de desigualdad, van definiendo los colectivos más castigados y aquellos que sufrirán estas con mayor rigor.

La crisis que estamos viviendo, salvo excepciones puntuales, está provocando situaciones de pérdida generalizadas. De hecho, el riesgo sanitario ha tenido un comportamiento, aparentemente, igualitario para las personas, con especial incidencia en la tercera edad. Decimos aparentemente ya que según indican algunos análisis recientes existe una diferencia significativa del impacto del virus dependiendo del nivel socioeconómico de las zonas, barrios, etc. Según señalan algunos expertos como Manuel Franco, profesor de Medicina Preventiva y Salud Pública de la Universidad de Alcalá de Henares y de la Universidad Johns Hopkins en EE. UU, la repercusión en la salud que provoca la COVID-19 se ve agravada debido a que las personas con niveles socioeconómicos más bajos suelen tener más enfermedades crónicas, lo que acaba por complicar el cuadro clínico de los afectados.

En ese sentido, más allá de la repercusión en la propia salud, los indicadores de empleo monitorizados a través de estos informes realizados por el Observatorio de la Realidad Social muestran con claridad que a algunas personas les ha hecho y les va a hacer perder más que a otras. No es, en todo caso una coincidencia, que siempre sea a las mismas personas y los mismos grupos, es una evidencia que las crisis económicas se suelen recrear en las situaciones laborales más vulnerables.

Las personas jóvenes, la población inmigrante extracomunitaria, extremadamente vinculada al contrato temporal o incluso al “no contrato”, están siendo los más afectados por la pérdida de su/s empleo/s. Empleos de baja calidad siempre más frágiles a cualquier cambio de las condiciones económicas.

Por otro lado, y en lo referido a la perspectiva de género se sigue incidiendo en la realidad de una desigualdad estructural que no se consigue corregir. Si un primer lugar fueron los hombres los más afectados, esta tendencia ha pasado a revertirse rápidamente, siendo las mujeres, ocupadas mayoritariamente en servicios, con jornadas parciales, desarrollando actividades en el ámbito de la “ayuda familiar” o incluso sin formalizar su situación, las más afectadas. Una vez más, la

permanente segregación ocupacional de nuestro mercado de trabajo tiene consecuencias directas entre la población femenina.

A ello hay que sumar la "renuncia" de muchas otras (pérdidas de trabajo, reducciones de jornada...) por el cuidado de las personas menores que no acuden a guarderías y colegios, o de personas con discapacidad y mayores a centros de día cerrados. El reparto desigual de estas responsabilidades, a su vez, está haciendo mella en las oportunidades de las mujeres para enfrentarse a la crisis. El propio teletrabajo está suponiendo un efecto negativo sobre ellas que siguen asumiendo de forma mayoritaria las responsabilidades familiares y domésticas.

Junto con los atributos vinculados al género, edad o el origen, que tradicionalmente han tenido impactos sobre las posiciones en la estructura ocupacional, existen también barreras de carácter más práctico como el acceso a las nuevas tecnologías y a una conexión de internet adecuada. Ello se ha manifestado clave para poder incorporarse a procesos de teletrabajo en el caso de las personas adultas, o para mantener la actividad escolar en el caso de los niños y niñas. Junto al acceso a condiciones técnicas, fuertemente vinculadas a las posibilidades económicas de las familias, la cualificación también ha sido condicionante importante, puesto que un alto porcentaje de las actividades que pueden desarrollarse a través de esta vía son de carácter cualificado y exigen unas mínimas competencias digitales.

En definitiva, condiciones de partida desiguales tales como las dificultades económicas previas, inestabilidad de ingresos, deudas con cargas de difícil solución... son factores claros de intensificación de los efectos de la crisis. Como consecuencia, los más vulnerables lo serán más aún y parece claro que esta crisis no nos va a hacer más iguales, sino todo lo contrario, si no se toman medidas correctoras en el menor tiempo posible, con la máxima profundidad y de carácter. La crisis anterior agudizó las contradicciones sociales y acentuó la desigualdad, de hecho, el efecto igualador que habían tenido crisis anteriores quedó cuestionado por la clara inclinación de la balanza hacia el sector financiero. Es pues necesario corregir tanto los daños que genere esta crisis como mitigar los excesos de la anterior.

En este contexto, además de los Planes de Reactivación que hemos destacado inicialmente, parece esencial también elaborar políticas de cohesión social que, más allá del impacto inmediato para la cobertura de las necesidades básicas, se incardinan en un proyecto global y sean instrumentos de ese necesario cambio de modelo productivo, social y laboral que nos pone siempre ante la misma tesitura.

En cualquier caso, muchas de las cuestiones avanzadas en abril siguen sirviendo para este momento. El desempleo, aunque de forma más moderada que al principio, sigue creciendo, máxime cuando nos encontramos en períodos que anteriormente eran creadores de empleo. En este sentido, las perspectivas siguen siendo muy desfavorables, a pesar de que el sector

agroalimentario sigue siendo solvente, lo que está permitiendo contener el desempleo en determinadas zonas y en colectivos como el inmigrante, el resto sigue en situación de shock sin acabar de vislumbrar una salida clara.

Poco a poco, en base a los cambios de fases en el Estado de Alarma, iremos viendo el comportamiento de sectores económicos fuertemente afectados como el comercio al por menor, la hostelería y otros servicios a las personas.

Hasta hora el empleo más afectado es el temporal, pero es indudable que acabará por sentirse en el empleo estable que, una vez finalizados los períodos de regulación de los ERTES, sufrirá importantes recortes en los próximos meses. En este supuesto los meses de julio a septiembre nos indicarán con mayor precisión el volumen del daño.

La incertidumbre sigue instalada en nuestro día a día, y la generación de dudas se incrementa, situaciones como la de NISSAN o ALCOA, independientemente del origen de cada una, suma elementos de preocupación sobre el comportamiento que van a tener las empresas en los próximos meses.

Es más que razonable pensar en cualquier supuesto que vamos a entrar en una nueva fase en relación con la configuración de las relaciones laborales y las condiciones de trabajo en múltiples ámbitos económicos.

Pero, además se apunta a un cambio en los patrones de consumo que lógicamente influirán de forma importante en los propios modos de producción y en la reconstrucción de algunas mercancías.

Recordamos algunos de los cambios que se atisban en el horizonte y que, en gran medida, han pasado a ser estructurales:

- Un mercado de trabajo más competitivo, donde las exigencias en materia de cualificación van a ser prioritarias en las decisiones en la gestión de la mano de obra, incluidas las profesiones más descualificadas.
- Un desempleo juvenil permanente fundado en la precariedad del empleo y su condición de fácilmente sustituible, al menos hasta que la presión demográfica incorpore otras variables. Su capacidad de adaptación a entornos disruptivos se convierte en su fortaleza, pero también en su debilidad en cuanto incorporan una alta flexibilidad laboral.
- Una fuerte precarización de las condiciones laborales de los colectivos de mayor edad dentro del mercado de trabajo. Víctimas de la anterior crisis, se debaten hoy entre el desempleo y el empleo precario en situaciones personales de extrema vulnerabilidad debido a las cargas familiares, a las dificultades de acomodarse a nuevos modelos productivos y a una escasa formación para las nuevas exigencias competenciales.

- La segregación laboral por géneros sigue sin apuntar cambios significativos, una vez más, y a pesar de iniciar la crisis en mejores condiciones, acaban pagando de forma importante las consecuencias de esta.
- El fortalecimiento del servicio a domicilio como uno de los sectores con más visos de crecimiento. Un sector que exigiría una mejor regulación para evitar las situaciones de alta precariedad en que se suele desenvolver.
- Las figuras del trabajo autónomo, el contrato de duración flexible muy vinculado a tareas inmediatas, y extremadamente dependientes de los vaivenes de productos cogen nuevo protagonismo con las consecuencias en la calidad del empleo que suele arrostrar este tipo de políticas contractuales.
- Una profunda digitalización en algunos sectores que conllevaran excedentes de personal en el medio-largo plazo, a la vez que facilitan los procesos de externalización de los puestos de trabajo, bien en términos de subcontratación, bien en modelos de teletrabajo.

Pero además de todo esto, la crisis sanitaria nos ha dado otras enseñanzas que deberían ser tenidas en cuenta en el corto plazo:

- El valor social y personal de determinados puestos de trabajo que se antojan claves en términos de bienestar social e individual, desde lo más evidentes referenciados en el sector sanitario, hasta los peor considerados laboralmente como son todos los servicios sociosanitarios y servicios a la comunidad.
- La irrelevancia de otros puestos de trabajo a los que las posibilidades abiertas por los procesos de digitalización están dejando obsoletos.
- La necesidad en esta economía global de mantener la producción de determinadas mercancías en el entorno cercano para no ser víctimas de la usura global.
- La exigencia de nuevos modelos habitacionales que garanticen comodidad, flexibilidad y salud en los espacios de vivienda.
- La institucionalización de colectivos de personas en los umbrales de la exclusión y a la vez funcionales para el sistema en determinados momentos.
- La influencia decisiva de lo global en lo local, la glocalización, que impide intentos pueriles de aislamiento social y económico. Wallerstein nos hablaba del < sistema mundo > para transparentar la funcionalidad del tercer mundo, y sus deficiencias, con respecto al primero. Esta crisis nos permite visualizar como ese sistema mundial está totalmente intercomunicado e interrelacionado, tanto desde la perspectiva económica (mercados de productos y capitales), como desde la perspectiva de las interacciones sociales. Amazon se postula como la metáfora de este mundo interconectado, junto con las redes y plataformas tecnológicas.

Todos estos aprendizajes y otros que nos irán llegando deben ser analizados y puestos en reflexión para permitir una salida positiva de este tsunami que estamos padeciendo. Esta reflexión debe articularse sobre lógicas de cohesión social y sostenibilidad ambiental. Pero sobre todo ahora son básicas dos cuestiones:

1. Que las políticas de recuperación no olviden el origen y las consecuencias de los modelos anteriores. Esto es que sean capaces de colaborar de forma incisiva en un cambio de modelo productivo sustancial. Es preciso un Plan de Reactivación creativo, inclusivo y sostenible. No caer en las urgencias y apostar desde la determinación de objetivos a medio y largo plazo.
2. Elaborar políticas de cohesión social que, más allá del impacto inmediato para la cobertura de las necesidades básicas, se incardinan en un proyecto global y sean instrumentos de ese necesario cambio de modelo.

Algunas de los retos que podrían reestablecer un mercado de trabajo más acorde con las expectativas de la gente:

1. Una apuesta potente por la mejora de las cualificaciones y el reciclaje para adaptarnos a la cuarta revolución industrial
2. Identificar los empleos del mañana. El Foro Económico Mundial nos habló de algunos de ellos: el cuidado de las personas, el apoyo del planeta, la gestión de nuevas tecnologías y la comunicación de productos y servicios: la economía asistencial, la economía ecológica, las personas y la cultura, los datos y la inteligencia artificial, la ingeniería y la computación en la nube, el desarrollo de productos, las ventas, el marketing y el contenido.
3. Priorizar la recolocación y la reinserción laboral de las personas y colectivos más afectados por la crisis y más vulnerables a los cambios de modelo productivo.
4. Revalorizar los trabajos esenciales y mejorar la calidad del empleo en términos globales: Cada vez es más evidente que nuestros trabajadores más esenciales se encuentran entre los peor pagados y los que tienen empleos más precarios.
5. Una recuperación colaborativa que evite el incremento de las desigualdades a partir de grandes consensos entre empresas, trabajadores y política.
6. Una apuesta decidida y firme por la consecución definitiva de la igualdad de oportunidades frente a modelos de perdedores y ganadores.
7. Una política de cohesión social que incida en todos los problemas sociales de forma determinante.

8. Anexo: Índice de tablas y gráficos

8.1. Índice de tablas

Tabla 1. Evolución de las personas demandantes de empleo desempleadas según paro registrado.	8
Tabla 2. Principales características de las personas desempleadas (absolutos y %) MAYO 2020.	8
Tabla 3. Variación mensual, anual y respecto a marzo del desempleo registrado según principales características (absolutos y %).	10
Tabla 4. Variación del desempleo según actividad (absolutos y %).	12
Tabla 5. Evolución paro según comarca (mapa local)	14
Tabla 6. Índice de paro según comarca (mapa local)	14
Tabla 7. Número de expedientes y trabajadores/as afectados/as	16
Tabla 8. Número de expedientes y de trabajadores/as afectados/as por sectores	17
Tabla 9. Trabajadores/as afectados/as por ramas de actividad	17
Tabla 10. Número de expedientes y trabajadores/as afectados/as por tamaño de empresa	18
Tabla 11. Trabajadores/as afectados/as y población potencialmente activa (16-64 años) por comarcas (mapa local).	18
Tabla 12. Características de la contratación (absolutos y %). Mayo 2020. Variación mensual	22
Tabla 13. Evolución de la afiliación por sección de actividad (absolutos y %).	25
Tabla 14. Afiliación por CCAA (variación mensual y anual). Mayo 2020.	26

8.2. Índice de gráficos

Gráfico 1. Evolución del desempleo registrado. Valores absolutos	6
Gráfico 2. Tasas de variación mensual y anual del desempleo registrado (%)	6
Gráfico 3. Meses con mayor aumento del paro registrado en Navarra (absolutos). Desde enero de 2008.	7
Gráfico 4. Variación mensual del desempleo registrado en el mes de mayo (2008-2020)	7
Gráfico 5. Incidencia del desempleo respecto a la afiliación a la Seguridad Social (paro registrado/paro registrado + afiliación a la Seguridad Social)	7
Gráfico 6. Evolución de expedientes presentados por día	16
Gráfico 7. Número de expedientes por tipología de causa	16
Gráfico 8. Trabajadores/as afectados según tipología de expediente	17
Gráfico 9. Evolución de la cobertura por desempleo en Navarra (personas beneficiarias)	19
Gráfico 10. Distribución de la cobertura según tipología	20
Gráfico 11. Evolución de la contratación (absolutos)	21
Gráfico 12. Tasa de variación anual de la contratación según tipología (%)	21
Gráfico 13. Evolución de la afiliación a la Seguridad Social. Valores absolutos	24

Gráfico 14. Tasas de variación mensual y anual de la afiliación (%) 24

Gráfico 15. Meses con mayor caída mensual de la afiliación en Navarra (absolutos)..... 24

Gráfico 16. Variación mensual de la afiliación en el mes de mayo (2008-2020) 25