

VIGILANCIA EPIDEMIOLÓGICA EN NAVARRA

Informe Epidemiológico Semanal 48/2021 (29 de noviembre al 5 de diciembre)

1. COVID-19 (enfermedad por virus SARS-CoV-2)

Tasa semanal de nuevos casos confirmados: 518 por 100.000 habitantes.

Onda estacional con circulación epidémica, intensidad alta, gravedad en nivel medio y tendencia ascendente.

Tabla. Diagnósticos, ingresos y fallecimientos por COVID-19 en Navarra por semana

	Sem 34	Sem 35	Sem 36	Sem 37	Sem 38	Sem 39	Sem 40	Sem 41	Sem 42	Sem 43	Sem 44	Sem 45	Sem 46	Sem 47	Sem 48
Casos confirmados por PCR/Ag	626	582	380	203	145	160	134	188	258	289	463	892	1583	2245	3416
Ingresos hospitalarios	27	21	25	7	6	4	4	7	6	9	13	25	30	39	52
Ingresos en UCI	4	3	5	0	1	1	2	1	2	0	1	4	5	5	9
Defunciones por COVID-19	9	6	2	10	4	1	1	3	1	1	1	2	3	5	3

*Los datos de la última semana pueden sufrir cambios cuando se complete la notificación.

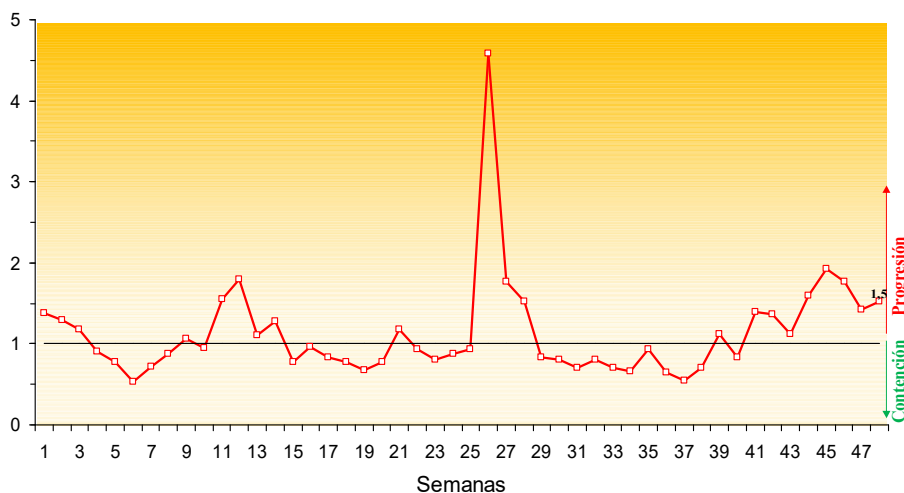
Casos de COVID-19 confirmados

En la semana del 29 de noviembre al 5 de diciembre han confirmado 3416 casos por PCR o por antígeno (518 por 100.000 habitantes), lo que supone un ascenso del 52% respecto a la semana anterior.

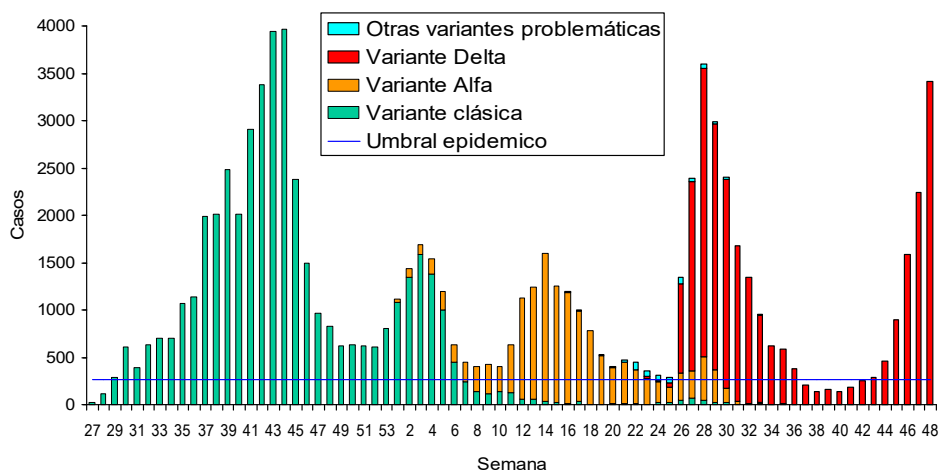
Aumenta la incidencia en todos los grupos de edad. En mayores de 75 años el aumento es más suave, probablemente por el efecto de la tercera dosis de vacuna, que también es fundamental para minimizar las complicaciones y casos graves. Destaca la incidencia particularmente alta en el grupo de 5 a 14 años, que contabiliza el 24% de los casos de esta semana y alcanza los 1158 casos por 100.000. En los restantes grupos de edad la incidencia oscila entre 133 casos por 100.000 en mayores de 75 años y 613 en los de 35 a 54 años. En este último grupo de edad se concentraron el 36% de los casos.

La mayoría de los contagios se reparten entre el ámbito domiciliario (37%) y la transmisión de origen desconocido (35%). El ámbito social explica otro 13% de los contagios, el ámbito laboral se ha asociado con el 2,5% de los casos, y el ámbito escolar con el 11,4%. Todos los casos caracterizados correspondieron a la variante Delta, y un 2% de ellos a la variante Delta plus.

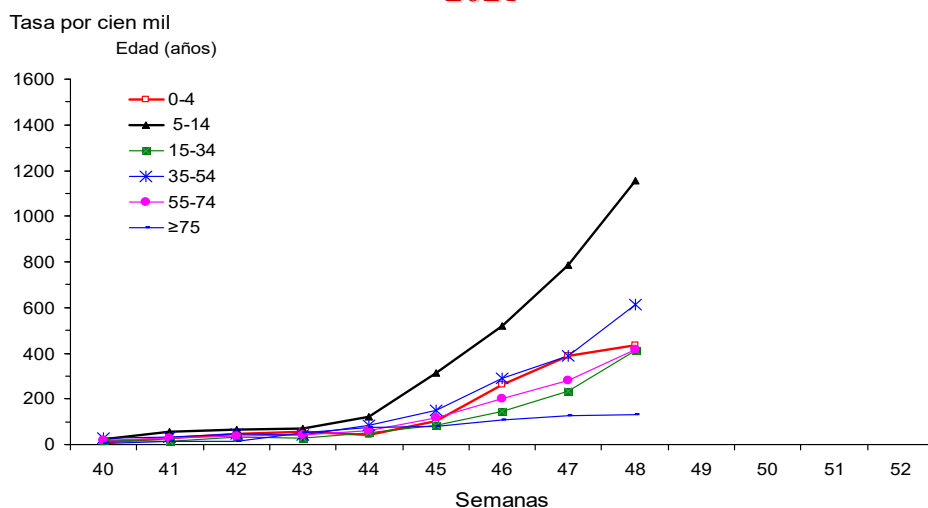
Infecciones por SARS-CoV-2 generadas a partir de cada caso en Navarra, 2021



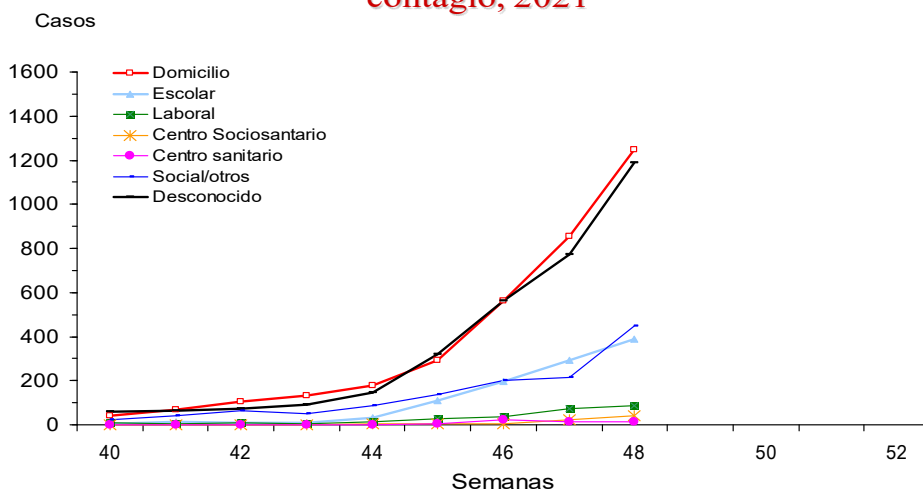
Estimación de casos de COVID-19 confirmados según variante del virus, 2020-2021



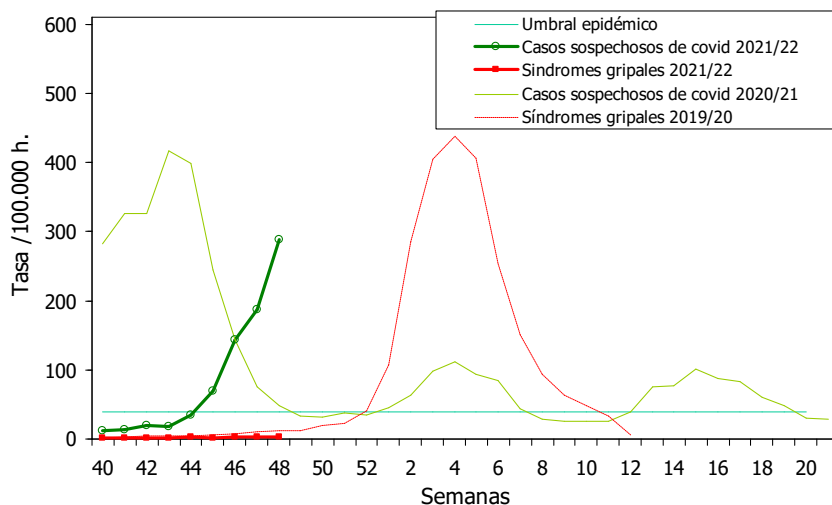
Incidencia semanal de COVID-19 confirmado según edad, 2021



Casos de COVID-19 semanales según el ámbito de contagio, 2021



Actividad asistencial semanal en Atención Primaria relacionada con COVID-19 y síndromes gripales

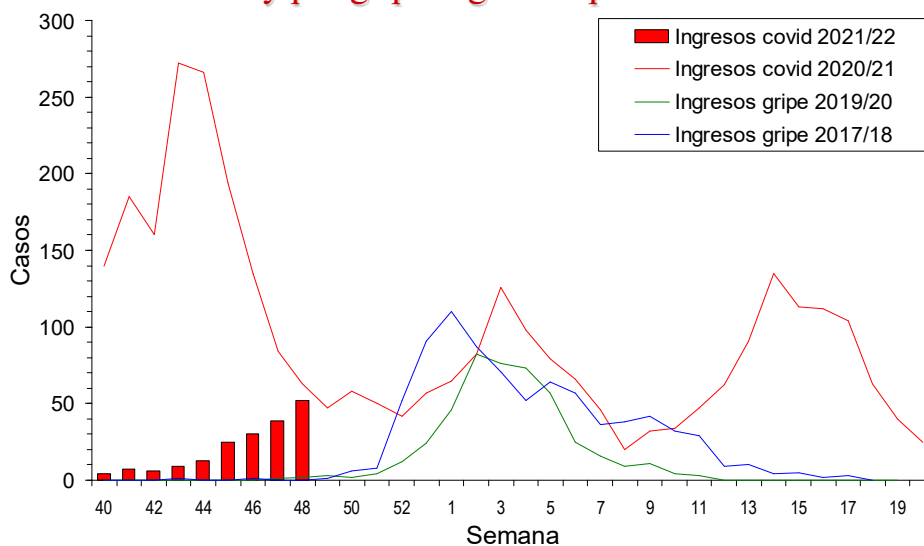


COVID-19: código A7701 y Síndrome gripal: R70 de la CIAP-2

Ingresos y defunciones por COVID-19

Esta semana se han registrado 52 ingresos hospitalarios, 9 ingresos en UCI y 3 defunciones por COVID-19. Aumentan los ingresos hospitalarios, pero lo hacen a un ritmo más suave que la incidencia de infecciones.

Pacientes que han requerido hospitalización por covid y por gripe según temporada

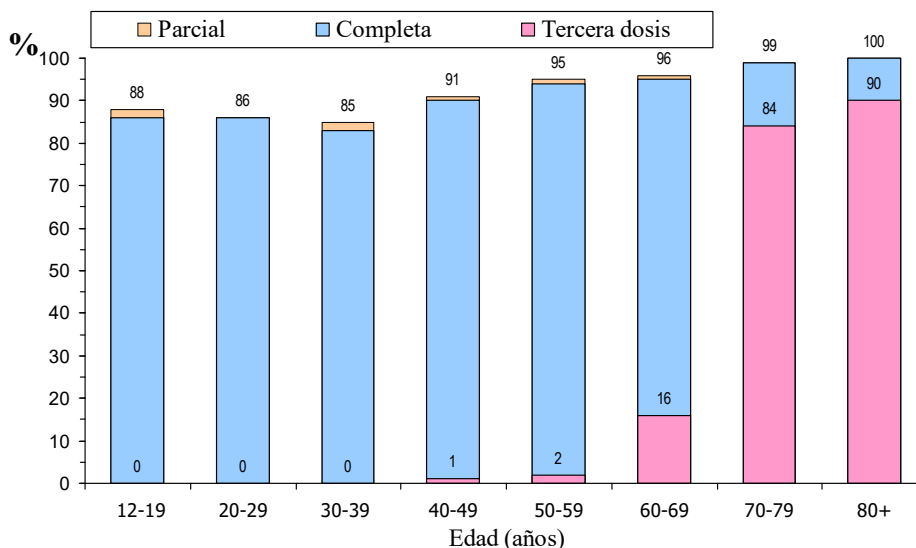


Los datos de la última semana pueden estar incompletos porque pueden producirse ingresos días después del diagnóstico

Campaña de vacunación del COVID-19

Hasta el 5 de diciembre se han administrado 1.106.130 dosis de vacuna: 535.105 personas, 81% de la población de Navarra, han recibido alguna dosis, 527.268 (80%) han recibido la pauta completa, y 100.586 (15%) personas han recibido una dosis adicional. Entre la población de Navarra de 12 años y más, el 92% ha recibido alguna dosis y el 91% tiene la vacunación completa.

Cobertura vacunal



El denominador usado es la población provisional estimada para 2021 según el INE

Efectividad e impacto de la vacunación del COVID-19

La efectividad promedio de la vacunación completa del COVID-19 en Navarra es del 91% para prevenir ingresos hospitalarios y del 93% para prevenir ingresos en UCI por COVID-19. La efectividad de las vacunas para prevenir todas las infecciones, incluidas las asintomáticas, es algo inferior, del 65% con pauta completa. Por ello, los vacunados han de mantener medidas preventivas complementarias para no infectarse y no contagiar.

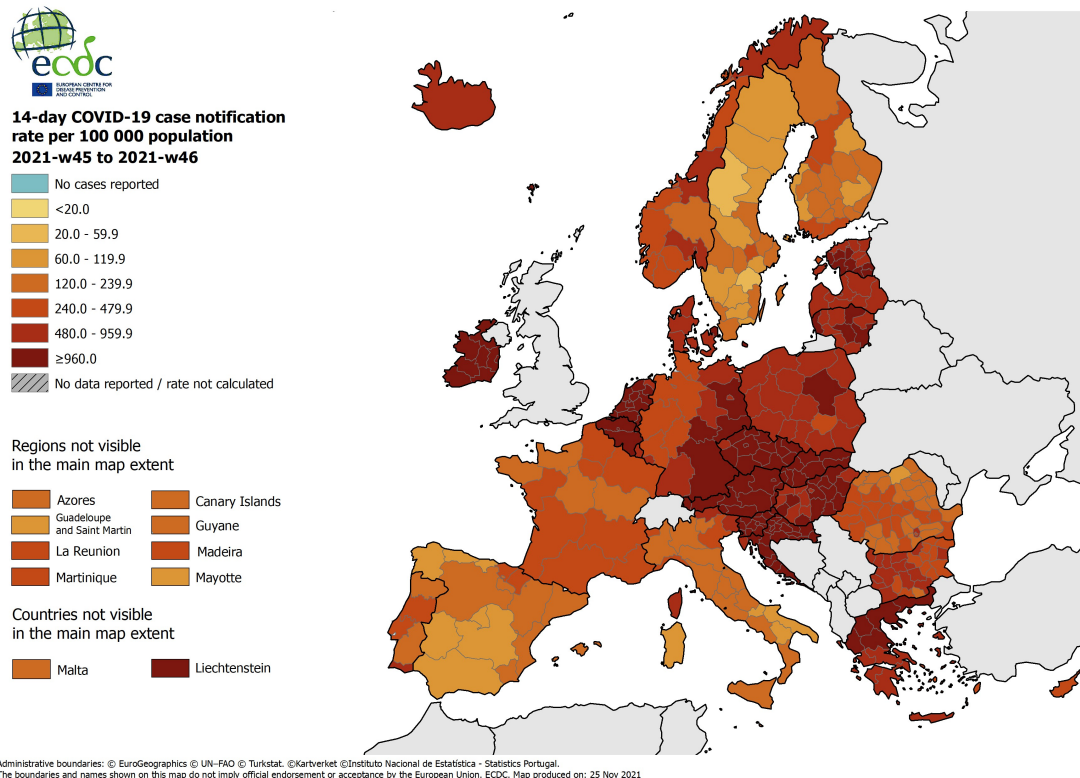
El riesgo de infección se reduce a la tercera parte con la vacunación completa. Entre las personas correctamente vacunadas que llegan a infectarse, la probabilidad de necesitar ingreso hospitalario es un 74% menor, y la de ingresar en UCI un 86% menor.

Desde el comienzo de la vacunación en Navarra se estima que se han prevenido por efecto directo de la vacuna más de 24.000 infecciones, 4.100 ingresos hospitalarios, 500 ingresos en UCI y 850 defunciones por COVID-19. A este impacto hay que sumar el efecto indirecto de reducción de la circulación del COVID por la inmunidad de la población.

Comparación geográfica

El SARS-CoV-2 está circulando en Europa. Navarra presenta una incidencia media con respecto a otras regiones europeas. <https://www.ecdc.europa.eu/en/cases-2019-ncov-eueea>.

Tasas de notificación de COVID-19 por 100.000 habitantes en regiones europeas en las semanas 45 y 46.



Comentarios

Continúa el aumento de casos de COVID. Las hospitalizaciones también aumentan, pero a un ritmo más suave. La mayor incidencia se observa en el grupo de 5 a 14 años, que en su mayoría no ha entrado en la indicación de vacunación. El efecto de la vacunación para contener la circulación del COVID se está viendo superado por los factores que favorecen la transmisión, como son la llegada de meses fríos, el aumento de la interacción social y la relajación de las medidas preventivas. La alta cobertura vacunal y la tercera dosis en las personas más vulnerables están consiguiendo que los niveles de incidencia tengan una repercusión menor en hospitalizaciones y casos graves. Es previsible que el COVID siga circulando en los próximos meses junto con otros virus respiratorios, aunque su impacto en casos graves será probablemente menor que el de las ondas previas.

Las principales implicaciones prácticas de la situación descrita son: la necesidad de mantener las medidas preventivas, poner especial cuidado para evitar contagiar a las personas más vulnerables, y seguir las recomendaciones de vacunación para evitar que una posible infección pueda ocasionar una enfermedad grave. En las personas correctamente vacunadas, el riesgo de presentar una enfermedad grave debido al COVID no es mayor que el asociado a la gripe. Por el contrario, las personas adultas que no se han vacunado tienen un riesgo mayor de presentar COVID grave si llegan a infectarse.

Se estima que todavía hay en Navarra unas 3000 personas, que en caso de infectarse por COVID, requerirán ingreso hospitalario, y unas 300 que requerirán ingreso en la UCI. Una parte son personas que no se han vacunado a pesar de la recomendación, y todavía están a tiempo de evitarlo si se vacunan. Otras, son personas vacunadas, que, por problemas de salud o avanzada edad, han desarrollado una respuesta inmune más débil. Las terceras dosis se están aplicando con la finalidad de minimizar estos casos, pero además es fundamental complementar la vacunación con el uso de mascarilla por estas personas y por sus contactos.

Recomendaciones

Mientras exista circulación del COVID-19, gripe u otros virus respiratorios, cada persona debe poner los medios para evitar contagiarse y transmitir la infección, combinando las siguientes medidas:

- 1) **Vacunación.** La vacunación completa reduce mucho el riesgo de presentar enfermedad grave, y moderadamente el riesgo de infección ante un contacto con un caso.
- 2) **Distancia física interpersonal.** El mantener una distancia interpersonal de más de metro y medio minimiza el riesgo de transmisión. Cuando no puedan mantenerse estas condiciones debe utilizarse mascarilla.
- 3) **Uso de mascarilla** cuando no se mantiene la distancia física de seguridad entre personas. Protege principalmente a la persona que la usa, y también a las personas de su entorno. Se debe mantener su uso en situaciones en las que se coincide con personas no convivientes habituales en espacios cerrados, o en espacios abiertos, si no se mantiene la distancia interpersonal. Complementar la vacunación con otras medidas preventivas, como el uso de mascarilla, es fundamental por parte de las personas más vulnerables y de sus contactos estrechos.

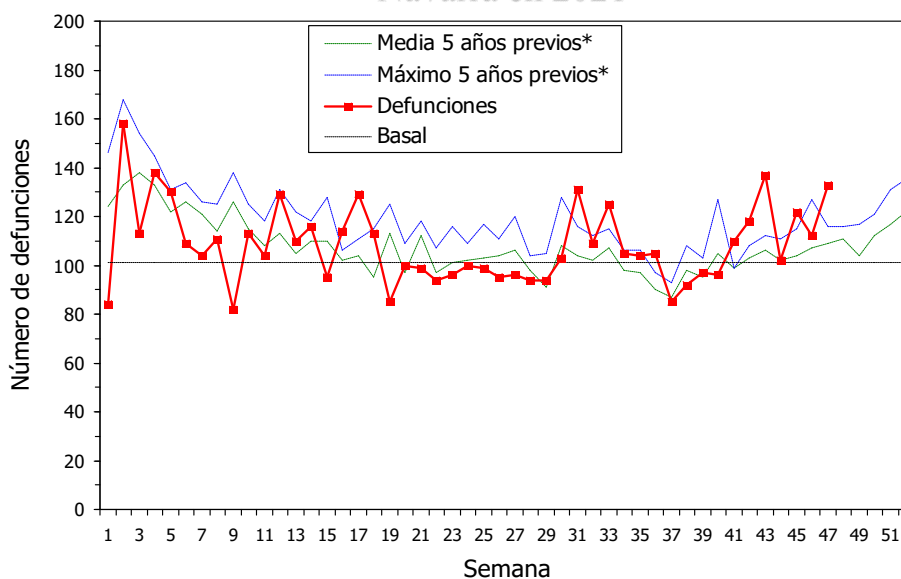
CONCLUSIONES

- Aumentan las infecciones por COVID-19, y también los ingresos hospitalarios, aunque en menor medida.
- La vacunación está consiguiendo un impacto muy importante de prevención de casos, hospitalizaciones y muertes en Navarra.
- Mientras haya circulación del COVID-19, la vacunación ha de complementarse con otras medidas preventivas, como el uso de mascarilla.

2. MORTALIDAD GENERAL EN NAVARRA

En la semana del 22 al 28 de noviembre se registraron 133 defunciones (última semana con datos completos). Cinco de estas defunciones fueron confirmadas para COVID-19.

Defunciones semanales por todas las causas en Navarra en 2021



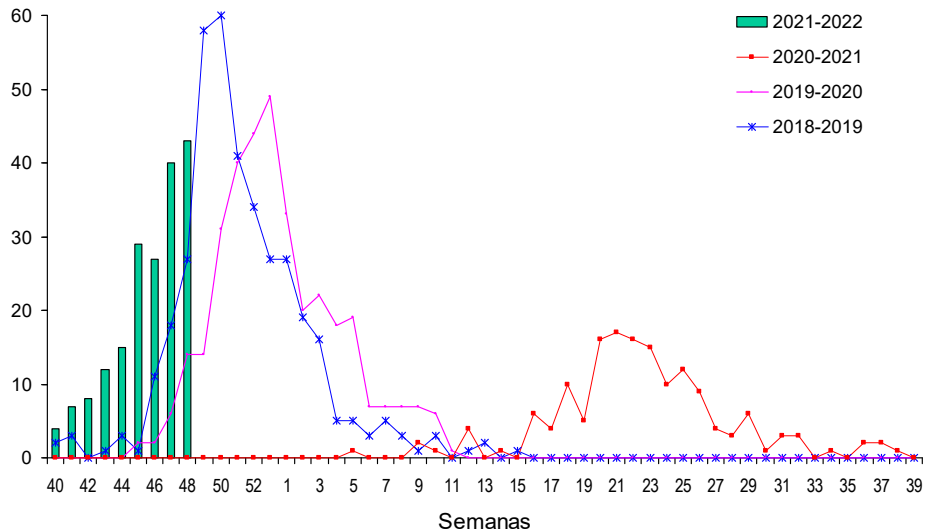
Fuente: Registros Civiles Informatizados. *Excluidos los datos de la onda pandémica de 2020

3. VIGILANCIA DE LA GRIPE Y VIRUS RESPIRATORIOS

Circulación esporádica de **gripe**. Diagnósticos de síndromes gripales en niveles basales. Esta semana se ha confirmado **10 casos de gripe A**. En lo que va de temporada se han confirmado 35 casos de gripe, de los cuales, 4 han requerido ingreso hospitalario.

Se han confirmado **43 casos de virus respiratorio sincitial (VRS)** en menores de 15 años y 40 casos en adultos, manteniéndose el ascenso de la onda epidémica de este virus algo adelantada respecto a otras temporadas.

Casos de virus respiratorio sincitial en menores de 15 años



Campaña de vacunación antigripal. Hasta el 5 de diciembre se han registrado 150.671 dosis administradas en Navarra, un 24% más que la cobertura alcanzada al final de la campaña de 2019-2020.

Dosis de vacuna de gripe acumuladas

