

Operación 2200152 "Análisis de la economía de los sistemas de producción"
Plan 2021-2024
Programa 2023

Índice de tablas

- [1. Índice completo \(*\)](#)
- [2. Introducción](#)
- [3. Metodología](#)
- [4. Cebada secano](#)
- [5. Trigo blando secano](#)

Fuente: Sección de Estadística e Información Rural y Ambiental

Nota (*): El índice completo hace referencia a toda la publicación, que se puede consultar en la [página web del Observatorio agrario](#). A modo de ejemplo se presentan los resultados de Cebada y Trigo Blando en secano.

Introducción

Metodología

1. Organización y esquema del trabajo
2. Tipología
3. Agregación de las OTES para la elaboración del plan de muestreo de la RICAN.
4. Definición y elementos de cálculo de la producción estandar, el margen bruto y criterios utilizados en el cálculo del coste de producción.

CULTIVOS DE SECANO

Cebada

1. Situación de las explotaciones
2. Estructura
 - 2.1. Superficie
 - 2.2. Mano de obra
 - 2.3. Especialización productiva
3. Costes medios de producción
4. Resultados económicos de las explotaciones
5. Índices técnico-económicos
 - 5.1. Análisis de los índices técnico-económicos
6. Resultados en distintas comarcas agrarias
 - 6.1. Costes medios de producción
 - 6.2. Resultados económicos de las explotaciones
 - 6.3. Índices técnico-económicos
 - 6.4. Análisis de los índices técnico-económicos

Trigo blando

1. Situación de las explotaciones
2. Estructura
 - 2.1. Superficie
 - 2.2. Mano de obra
 - 2.3. Especialización productiva
3. Costes medios de producción
4. Resultados económicos de las explotaciones
5. Índices técnico-económicos
 - 5.1. Análisis de los índices técnico-económicos
6. Resultados en distintas comarcas agrarias
 - 6.1. Costes medios de producción
 - 6.2. Resultados económicos de las explotaciones
 - 6.3. Índices técnico-económicos
 - 6.4. Análisis de los índices técnico-económicos

Avena

1. Situación de las explotaciones
2. Estructura
 - 2.1. Superficie
 - 2.2. Mano de obra
 - 2.3. Especialización productiva
3. Costes medios de producción
4. Resultados económicos de las explotaciones
5. Índices técnico-económicos
 - 5.1. Análisis de los índices técnico-económicos
6. Resultados en distintas comarcas agrarias
 - 6.1. Costes medios de producción
 - 6.2. Resultados económicos de las explotaciones
 - 6.3. Índices técnico-económicos
 - 6.4. Análisis de los índices técnico-económicos

Colza

1. Situación de las explotaciones
2. Estructura
 - 2.1. Superficie
 - 2.2. Mano de obra
 - 2.3. Especialización productiva
3. Costes medios de producción
4. Resultados económicos de las explotaciones
5. Índices técnico-económicos
 - 5.1. Análisis de los índices técnico-económicos

Guisante y habas grano

1. Situación de las explotaciones
2. Estructura
 - 2.1. Superficie
 - 2.2. Mano de obra
 - 2.3. Especialización productiva
3. Costes medios de producción
4. Resultados económicos de las explotaciones
5. Índices técnico-económicos
 - 5.1. Análisis de los índices técnico-económicos

Veza grano

1. Situación de las explotaciones
2. Estructura
 - 2.1. Superficie
 - 2.2. Mano de obra
 - 2.3. Especialización productiva
3. Costes medios de producción
4. Resultados económicos de las explotaciones
5. Índices técnico-económicos
 - 5.1. Análisis de los índices técnico-económicos

Alfalfa seco

1. Situación de las explotaciones
2. Estructura
 - 2.1. Superficie
 - 2.2. Mano de obra
 - 2.3. Especialización productiva
3. Costes medios de producción
4. Resultados económicos de las explotaciones
5. Índices técnico-económicos
 - 5.1. Análisis de los índices técnico-económicos

Espárrago seco

1. Situación de las explotaciones
2. Estructura
 - 2.1. Superficie
 - 2.2. Mano de obra
 - 2.3. Especialización productiva
3. Costes medios de producción
4. Resultados económicos de las explotaciones
5. Índices técnico-económicos
 - 5.1. Análisis de los índices técnico-económicos

Vid

1. Situación de las explotaciones
2. Estructura
 - 2.1. Superficie
 - 2.2. Mano de obra
 - 2.3. Especialización productiva
3. Costes medios de producción
4. Resultados económicos de las explotaciones
5. Índices técnico-económicos
 - 5.1. Análisis de los índices técnico-económicos
6. Resultados en dos zonas de distinta D.O.
 - 6.1. Costes medios de producción
 - 6.2. Resultados económicos de las explotaciones
 - 6.3. Índices técnico-económicos
 - 6.4. Análisis de los índices técnico-económicos

Olivo

1. Situación de las explotaciones
2. Estructura
 - 2.1. Superficie
 - 2.2. Mano de obra
 - 2.3. Especialización productiva
3. Costes medios de producción
4. Resultados económicos de las explotaciones
5. Índices técnico-económicos
 - 5.1. Análisis de los índices técnico-económicos

Almendro

1. Situación de las explotaciones
2. Estructura
 - 2.1. Superficie
 - 2.2. Mano de obra
 - 2.3. Especialización productiva
3. Costes medios de producción
4. Resultados económicos de las explotaciones
5. Índices técnico-económicos
 - 5.1. Análisis de los índices técnico-económicos

**CULTIVOS DE REGADIO
CULTIVOS DE REGADIO EXTENSIVO**

Alfalfa regadío

1. Situación de las explotaciones
2. Estructura
 - 2.1. Superficie
 - 2.2. Mano de obra
 - 2.3. Especialización productiva
3. Costes medios de producción
4. Resultados económicos de las explotaciones
5. Índices técnico-económicos
 - 5.1. Análisis de los índices técnico-económicos

Maíz Grano

1. Situación de las explotaciones
2. Estructura
 - 2.1. Superficie
 - 2.2. Mano de obra
 - 2.3. Especialización productiva
3. Costes medios de producción
4. Resultados económicos de las explotaciones
5. Índices técnico-económicos
 - 5.1. Análisis de los índices técnico-económicos

Cebada

1. Situación de las explotaciones
2. Estructura
 - 2.1. Superficie
 - 2.2. Mano de obra
 - 2.3. Especialización productiva
3. Costes medios de producción
4. Resultados económicos de las explotaciones
5. Índices técnico-económicos
 - 5.1. Análisis de los índices técnico-económicos

Trigo

1. Situación de las explotaciones
2. Estructura
 - 2.1. Superficie
 - 2.2. Mano de obra
 - 2.3. Especialización productiva
3. Costes medios de producción
4. Resultados económicos de las explotaciones
5. Índices técnico-económicos
 - 5.1. Análisis de los índices técnico-económicos

Colza

1. Situación de las explotaciones
2. Estructura
 - 2.1. Superficie
 - 2.2. Mano de obra
 - 2.3. Especialización productiva
3. Costes medios de producción
4. Resultados económicos de las explotaciones
5. Índices técnico-económicos
 - 5.1. Análisis de los índices técnico-económicos

Girasol

1. Situación de las explotaciones
2. Estructura
 - 2.1. Superficie
 - 2.2. Mano de obra
 - 2.3. Especialización productiva
3. Costes medios de producción
4. Resultados económicos de las explotaciones
5. Índices técnico-económicos
 - 5.1. Análisis de los índices técnico-económicos

**CULTIVOS INTENSIVOS
HORTICOLAS EN TIERRA DE LABOR**

Brócoli

1. Situación de las explotaciones
2. Estructura
 - 2.1. Superficie
 - 2.2. Mano de obra
 - 2.3. Especialización productiva
3. Costes medios de producción
4. Resultados económicos de las explotaciones
5. Indices técnico-económicos
 - 5.1. Análisis de los índices técnico-económicos

Esparrago

1. Situación de las explotaciones
 - Estructura
 - 2.1. Superficie
 - 2.2. Mano de obra
 - 2.3. Especialización productiva
2. Costes medios de producción
3. Resultados económicos de las explotaciones
4. Indices técnico-económicos
 - 5.1. Análisis de los índices técnico-económicos

Pimiento

1. Situación de las explotaciones
2. Estructura
 - 2.1. Superficie
 - 2.2. Mano de obra
 - 2.3. Especialización productiva
3. Costes medios de producción
4. Resultados económicos de las explotaciones
5. Indices técnico-económicos
 - 5.1. Análisis de los índices técnico-económicos

Tomate

1. Situación de las explotaciones
2. Estructura
 - 2.1. Superficie
 - 2.2. Mano de obra
 - 2.3. Especialización productiva
3. Costes medios de producción
4. Resultados económicos de las explotaciones
5. Indices técnico-económicos
 - 5.1. Análisis de los índices técnico-económicos

Maíz dulce

1. Situación de las explotaciones
2. Estructura
 - 2.1. Superficie
 - 2.2. Mano de obra
 - 2.3. Especialización productiva
3. Costes medios de producción
4. Resultados económicos de las explotaciones
5. Indices técnico-económicos
 - 5.1. Análisis de los índices técnico-económicos

Guisante / Haba verde

1. Situación de las explotaciones
2. Estructura
 - 2.1. Superficie
 - 2.2. Mano de obra
 - 2.3. Especialización productiva
3. Costes medios de producción
4. Resultados económicos de las explotaciones
5. Índices técnico-económicos
 - 5.1. Análisis de los índices técnico-económicos

CULTIVOS LEÑOSOS

Olivo

1. Situación de las explotaciones
2. Estructura
 - 2.1. Superficie
 - 2.2. Mano de obra
 - 2.3. Especialización productiva
3. Costes medios de producción
4. Resultados económicos de las explotaciones
5. Índices técnico-económicos
 - 5.1. Análisis de los índices técnico-económicos

Almendra

1. Situación de las explotaciones
2. Estructura
 - 2.1. Superficie
 - 2.2. Mano de obra
 - 2.3. Especialización productiva
3. Costes medios de producción
4. Resultados económicos de las explotaciones
5. Índices técnico-económicos
 - 5.1. Análisis de los índices técnico-económicos

Pera

1. Situación de las explotaciones
2. Estructura
 - 2.1. Superficie
 - 2.2. Mano de obra
 - 2.3. Especialización productiva
3. Costes medios de producción
4. Resultados económicos de las explotaciones
5. Índices técnico-económicos
 - 5.1. Análisis de los índices técnico-económicos

**GANADERIA
RUMIANTES**

Vacuno de leche

1. Situación de las explotaciones
2. Estructura
 - 2.1. Superficie
 - 2.2. Número de vacas
 - 2.3. Mano de obra
 - 2.4. Carga ganadera
 - 2.5. Especialización productiva
3. Costes medios de producción
4. Resultados económicos de las explotaciones
5. Índices técnico-económicos
 - 5.1. Análisis de los índices técnico-económicos

Vacuno de carne

1. Situación de las explotaciones
2. Estructura
 - 2.1. Superficie
 - 2.2. Número de vacas
 - 2.3. Mano de obra
 - 2.4. Especialización productiva
3. Costes medios de producción
4. Resultados económicos de las explotaciones
5. Índices técnico-económicos
 - 5.1. Análisis de los índices técnico-económicos

Ovino de leche

1. Situación de las explotaciones
2. Estructura
 - 2.1. Superficie
 - 2.2. Número de ovejas
 - 2.3. Mano de obra
 - 2.4. Especialización productiva
3. Costes medios de producción
4. Resultados económicos de las explotaciones
5. Índices técnico-económicos
 - 5.1. Análisis de los índices técnico-económicos

Ovino de carne

1. Situación de las explotaciones
2. Estructura
 - 2.1. Superficie
 - 2.2. Número de ovejas
 - 2.3. Mano de obra
 - 2.4. Especialización productiva
3. Costes medios de producción
4. Resultados económicos de las explotaciones
5. Índices técnico-económicos
 - 5.1. Análisis de los índices técnico-económicos

MONOGASTRICOS

Porcino de cría y engorde

1. Situación de las explotaciones
2. Estructura
 - 2.1. Número de cerdas
 - 2.2. Mano de obra
 - 2.3. Especialización productiva
3. Costes medios de producción
4. Resultados económicos de las explotaciones
5. Índices técnico-económicos
 - 5.1. Análisis de los índices técnico-económicos

Cunícola

1. Situación de las explotaciones
2. Estructura
 - 2.1. Número de conejas
 - 2.2. Mano de obra
 - 2.3. Especialización productiva
3. Costes medios de producción
4. Resultados económicos de las explotaciones
5. Índices técnico-económicos
 - 5.1. Análisis de los índices técnico-económicos

Nota: A modo de ejemplo, solamente se presentan los resultados de la Cebada y del Trigo.
La publicación completa puede ser consultada en la web del Departamento

Introducción

En esta publicación se analizan los resultados técnico-económicos obtenidos en el año 2023 en las explotaciones agrarias adscritas a la RICAN, en colaboración con el Instituto Navarro de Tecnologías e Infraestructuras Agroalimentarias, INTIA, y otras Oficinas Contables, que han recogido y procesado los datos aportados por los agricultores y ganaderos participantes.

Durante el año 2023 se han analizado las actividades siguientes:

Cultivos		Ganadería
Secano	Regadio	Rumiantes
Cebada	EXTENSIVO	Vacuno de leche
Trigo	Alfalfa	Vacuno de carne
Avena	Maíz grano	Ovino de leche
Colza	Cebada	Ovino de carne
Guisante y habas	Trigo	
Veza	Colza	
Alfalfa	Girasol	
Espárrago	INTENSIVO	
LEÑOSOS	Hotícolas en t. de labor	Monogástricos
Vid	Brócoli	Porcino de cría y engorde
Olivo	Espárrago	Cunícola
Almendro	Pimiento	
	Tomate	
	Maíz dulce	
	Guisante y habas	
	LEÑOSOS	
	Olivo	
	Peral	

Metodología

Organización y esquema del trabajo

Este estudio se ha realizado a partir de los datos reales de las explotaciones que aportan sus datos a la RICAN, a través de sus Oficinas Contables (I.N.T.I.A. y otras).

Tipología de las explotaciones agrarias adscritas a la RICAN

Tipología de las explotaciones agrarias de la Navarra según su Orientación Técnico-económica. Fuente Reglamento N° 2015/220 de la comisión, por la que se establece una tipología comunitaria de las explotaciones agrícolas	
151 Cereales excepto arroz; semillas oleaginosas y proteaginosas	481 Ovino
152 Arroz	482 Ovinos y bovinos combinados
153 Combinación de cereales, arroz, semillas oleaginosas y proteaginosas	483 Caprinos
161 Raíces y tubérculos	484 Herbívoros
162 Combinación de cereales, oleaginosas, proteaginosas, raíces y tubérculos	511 Porcino de cría
163 Cultivos de hortalizas al aire libre	512 Porcino de engorde
164 Tabaco	513 Porcino de cría y engorde
165 Algodón	521 Gallinas ponedoras
166 Combinaciones de grandes cultivos	522 Aves de corral de carne
211 Hortalizas en invernadero	523 Ponedoras y aves de corral de carne
212 Floricultura en invernadero	530 Varias combinaciones de granívoros
213 Policultivo hortícola en invernadero	611 Horticultura y cultivos permanentes
221 Hortalizas al aire libre	612 Grandes cultivos y horticultura
222 Floricultura al aire libre	613 Grandes cultivos y vides
223 Policultivo hortícola al aire libre	614 Grandes cultivos y cultivos permanentes
231 Cultivo de setas	615 Policultivo con orientación grandes cultivos
232 Viveros	616 Otros policultivos
233 Horticultura diversa	731 Poliganadería con orientación lechera
351 Vinos de calidad	732 Poliganadería con orientación herbívoros no lecheros
352 Vinos distintos de los vinos de calidad	741 Granívoros y bovinos lecheros combinados
353 Uva de mesa	742 Granívoros y herbívoros no lecheros
354 Otros viñedos	831 Grandes cultivos y bovinos lecheros
361 Frutos distintos de cítricos, tropicales y de cáscara	832 Bovinos lecheros y grandes cultivos
362 Cítricos	833 Grandes cultivos y herbívoros no lecheros
363 Frutos de cáscara	834 Herbívoros no lecheros y grandes cultivos
364 Frutos tropicales	841 Grandes cultivos y granívoros
365 Frutos mixtos	842 Cultivos permanentes y herbívoros
370 Aceitunas	843 Apicultura
380 Varias combinaciones de cultivos permanentes	844 Varios cultivos y ganaderías mixtas
450 Bovinos lecheros	900 No clasificadas
460 Bovinos de cría y carne	
470 Bovinos de leche, cría y carne combinados	

Con fines de eficacia y manejabilidad de la información, se ha procedido a la agrupación de las orientaciones técnico-económicas OTES poco importantes en grupos de OTES.

Para definir la tipología de las explotaciones se han utilizado los datos de Producción Estándar de 2020 (como promedio de los años 2018 a 2022) para Navarra.

Se ha calculado el valor de la Dimensión Económica de la explotación agregando la Producción Estándar de cada una de las actividades agrarias y/o ganaderas que componen la actividad de la explotación.

Hay que resaltar el hecho de que el campo de observación de la RICAN, se circunscribe a aquellas explotaciones agrarias con una dimensión económica superior a 8.000 Euros de Producción Estándar, lo que supone un total de 7.648 explotaciones, representando el 59,16% del total de las explotaciones y un 97,93% de la Producción Estándar total según el Censo Agrario de 2020, en adelante Censo 2020.

Agregación de las OTES para la elaboración del plan de muestreo de la RICAN

Debido al gran número de OTES existentes en Navarra (56 de un total de 62) y considerando que se han adoptado 4 clases de dimensión, parece lógico el agregar por grupos las distintas OTES, a efectos de determinar la representatividad, siguiendo los criterios siguientes:

- 1º.- No descartar ninguna OTE.
2º.- Agregar las OTES con un cierto grado de proximidad.

Denominación MOTTE	Composición del grupo	% de la Producción Estandar respecto al campo de observación	% de nº de explot.
10 Cultivos extensivos	151; 152; 153; 161; 162; 163; 164; 165; 166	16,0	23,6
20 Horticultura	211; 212; 213; 221; 222; 223; 231; 232; 233	0,2	0,9
30 Cultivos Leñosos	351; 352; 353; 354; 361; 362; 363; 364; 365; 370; 380	1,7	4,4
45 + 49 Bovinos	450; 460; 470	30,1	28,3
48 Ovinos, caprinos y otros herbívoros	481; 482; 483; 484	5,0	20,6
50 Granívoros	511; 512; 513; 521; 522; 523; 530	38,2	10,0
60 Policultivos	611; 612; 613; 614; 615; 616	5,0	5,6
70 Poligánadería	731; 732; 741; 742	1,5	1,8
80 Mixtas	831; 832; 833; 834; 841; 842; 843; 844	2,3	4,7
90 Explotaciones no clasificadas	900;	0,0	0,0

Clases de dimensión europea CDE

Se han definido 14 clases según el Reglamento 2015/220 de la Comisión, en función de la Producción Estándar de la explotación. Que con fines de eficacia y manejabilidad se agrupan en 4 conjuntos por encima de 8.000€. Estas clases son:

Clase Límites del Reglamento (Euros)		Límites a efectos del análisis	Agrupación
I	menos de 2.000 €	0	Menos de 8.000€
II	de 2.000 a menos de 4.000 €		
III	de 4.000 a menos de 8.000 €		
IV	de 8.000 a menos de 15.000 €	2	De 8.000 a 25.000€
V	de 15.000 a menos de 25.000 €		
VI	de 25.000 a menos de 50.000 €	3	De 25.000 a 100.000€
VII	de 50.000 a menos de 100.000 €	4	
VIII	de 100.000 a menos de 250.000 €	5	
IX	de 250.000 a menos de 500.000 €		
X	de 500.000 a menos de 750.000 €	6	De 500.000€ y más
XI	de 750.000 a menos de 1.000.000 €		
XII	de 1.000.000 a menos de 1.500.000 €		
XIII	de 1.500.000 a menos de 3.000.000 €		
XIV	de 3.000.000 de € a más		

Determinación del tamaño y método de selección de la muestra

Para la determinación del tamaño de la muestra se sigue la metodología de la RICA comunitaria (Red de Información Contable Agrícola) y se ha utilizado la información suministrada por el Censo 2020.

En síntesis, dicha metodología tiene en cuenta la variabilidad de las explotaciones a la hora de establecer la muestra.

Esto implica, en particular, que aunque en un estrato haya numerosas explotaciones, si éstas son muy homogéneas bastará observar muy pocas (incluso sólo una) para tener una buena información del estrato. Lo contrario sucederá en un estrato en que las explotaciones difieran notablemente unas de otras, en él será preciso observar muchas explotaciones para tener una buena información.

Definición y elementos de cálculo del margen bruto y criterios utilizados en el cálculo del coste de producción.

De acuerdo con lo establecido en el Reglamento N° 2015/220 de la Comisión, por la que se establece una tipología comunitaria de las explotaciones agrícolas, para el cálculo de la producción estándar se han tenido en cuenta los siguientes criterios.

Se entiende por producción estándar, el valor estándar de la producción bruta. La producción estándar se determinará por regiones y para las distintas especialidades vegetales y animales. La producción estándar total de la explotación equivaldrá a la suma de los valores obtenidos para cada característica multiplicando las producciones estándares por unidad por el número de unidades correspondientes.

Para el cálculo del margen bruto se han tenido en cuenta los siguientes criterios:

Se entiende por margen bruto de una actividad agrícola o ganadera el valor de la producción bruta, del que se deducen determinados costes directos específicos.

La producción bruta es igual a la suma del valor del producto o productos principales y del producto o productos secundarios. Dichos valores se calculan multiplicando la producción por unidad (deduciendo las posibles pérdidas) por el precio a la salida de la explotación, excluido el impuesto sobre el valor añadido.

En la producción bruta se incluye asimismo el importe de las subvenciones vinculadas a los productores, a las superficies y al ganado, las variaciones de inventario de almacén y de censo de ganado, deduciendo de las mismas las compras de ganado para vida.

Los costes directos que deben deducirse de la producción bruta para calcular el margen bruto son los siguientes:

1. Para las producciones vegetales:
 - Semillas y plantas (compradas y producidas en la explotación).
 - Abonos comprados.
 - Productos fitosanitarios.
 - Otros gastos específicos de los cultivos.
2. Para los productos animales:
 - Alimentos del ganado:
 - Pastos, rastrojos, montaneras y corralizas
 - Forrajes y subproductos
 - Alimentos concentrados (comprados o producción en la explotación)
 - Compra de animales para cebo
 - Productos zoonosanitarios y su aplicación (veterinario)
 - Gastos de reproducción
 - Otros suministros para el ganado, que incluyen:
 - Otros gastos veterinarios
 - Gastos de control de rendimientos y similares
 - Gastos de comercialización (por ejemplo, selección, limpieza, envasado) y de transformación
 - Costes directos varios

Se establece que no se incluirán en los costes directos, que deben deducirse para el cálculo del margen bruto, los relativos a la mano de obra y a la maquinaria.

No obstante, en este trabajo se analizan también los márgenes brutos resultantes de deducir del anterior los costes directos de maquinaria y mano de obra.

Dichos costes directos se determinan en función de los precios de compra, excluido el impuesto sobre el valor añadido, y deduciendo de los mismos las subvenciones vinculadas a los elementos de dichos costes.

El margen bruto se calcula para un periodo de 12 meses. En el caso de actividades agrícolas se determina en función de la superficie por Ha. y por cabeza de ganado, cuando se trate de actividades ganaderas.

Cálculo del coste de producción

En el cálculo de los costes de producción, los gastos directos del ganado y cultivos vienen perfectamente diferenciados en la contabilidad.

Sin embargo, existe la dificultad de atribuir los costes de mano de obra, maquinaria y los gastos indirectos pagados y calculados.

El criterio establecido para el reparto de estos costes entre los distintos cultivos y actividades ganaderas se basa en dos variables que definen la importancia de cada cultivo o actividad ganadera dentro de la explotación: la superficie y el producto bruto.

Criterios de reparto de los costes de maquinaria y mano de obra de la explotación y de los costes indirectos entre las distintas actividades productivas.

Los problemas que se presentan al intentar imputar los costes de la mano de obra y maquinaria y los costes indirectos a cada una de las actividades productivas, ha sido la causa de que la mayoría de los estudios económicos de las explotaciones agrarias se limiten al cálculo de los márgenes brutos.

Dichos costes (maquinaria, mano de obra y costes indirectos) incluidos en la contabilidad general de la explotación se han repartido entre las diversas contabilidades analíticas de los cultivos o ganados de acuerdo a los siguientes criterios. Se deben distinguir dos casos:

1. Explotaciones de cultivos

- a) Se repartirán proporcionalmente a la superficie de cada cultivo los siguientes costes:
 - Carburantes y lubricantes
 - Reparaciones y repuestos de la maquinaria y equipo
 - Canon de arrendamiento pagado y calculado (1)
 - Amortizaciones de mejoras, cultivos permanentes, edificios e instalaciones y maquinaria y equipo.
- b) Se repartirán proporcionalmente a la media ponderada del producto bruto de cada cultivo los costes siguientes:
 - Mano de obra asalariada y familiar (2)
 - Cargas sociales
 - Intereses y gastos financieros
 - Contribuciones e impuestos
 - Conservación de edificios y mejoras
 - Otros gastos generales
 - Remuneración de otros capitales propios:
 $0,03 \times (\text{Total activo} - \text{Tierras agrícolas} - \text{Superficie forestal} - \text{Total deudas})$

2. Explotaciones de ganado

Las explotaciones ganaderas analizadas son puras, es decir con una única actividad ganadera por lo que los costes corresponden en su totalidad a la actividad ganadera ejercida.

Relación de abreviaturas que aparecen en la publicación y su correspondiente significado:

U.G.M.= Unidad de Ganado Mayor
S.A.U.= Superficie Agrícola Útil
Ha.= Hectárea
U.T.A.= Unidad de Trabajo Año
M.O.T.E.= Macro Orientación Técnico Económica
O.T.E. = Orientación Técnico Económica

(1) - El canon de arrendamiento pagado y calculado para la superficie de secano se repartirá proporcionalmente a la superficie de los cultivos de secano. Igualmente, el canon de arrendamiento pagado y calculado para el regadío se repartirá en proporción a la superficie de los distintos cultivos de regadío.

(2) - 1 U.T.A. de mano de obra familiar se ha valorado en 18.430 euros para el año 2023.

CULTIVOS DE SECANO

Cebada

Situación de las explotaciones

Los datos que se publican a continuación sobre la cebada, se refieren única y exclusivamente a cebada cultivada en secano, sin diferenciación de ciclo.

Se han analizado los datos de 70 explotaciones que en el año 2023 cultivaron, ente otras actividades, cebada.

En el cuadro siguiente se indica la distribución de estas explotaciones por comarcas agrarias, así como la superficie cultivada de cebada.

Distribución por comarcas agrarias de las explotaciones

Comarcas Agrarias	Número de explotaciones	Superficie de cebada	
		en has.	%
4.-Tierra Estella	34	989,04	40,4
5.- Navarra media	15	509,01	20,8
6.- Ribera Alta	15	791,16	32,3
7.- Ribera Baja	6	159,21	6,5
Total	70	2.448,42	100,0

Estructura

Superficie

Superficie agrícola útil media: 143,94 ha

Superficie media de cultivo: 34,98 ha

Distribución de las explotaciones por su superficie

Nº de Has de S.A.U.	Nº de explotaciones	%
Hasta 50	6	8,57
De 50 a 75	13	18,57
De 75 a 100	14	20,00
De 100 a 150	19	27,15
Más de 150	18	25,71
Total	70	100,00

Mano de obra

Mano de obra total: 1,991 UTA / explotación

Especialización productiva

Producción del cultivo: 14,07% de la producción bruta total

Costes medios de producción

Cálculo de costes			
Concepto	Euros/ha.	Euros/Kg.	%
I. Costes directos			
Semillas y plantas	94,41	0,0300	6,96
Fertilizantes	220,21	0,0700	16,23
Productos fitosanitarios	79,94	0,0254	5,89
Otros suministros	13,08	0,0042	0,97
Total	407,64	0,1296	30,05
II. Costes maquinaria			
Trabajos contratados	91,07	0,0289	6,70
Carburantes y lubricantes	117,21	0,0372	8,62
Reparaciones y repuestos	106,34	0,0338	7,84
Total	314,62	0,0999	23,16
III. Costes mano de obra			
Mano de obra asalariada y cargas sociales	65,76	0,0209	4,85
Total	65,76	0,0209	4,85
IV. Costes indirectos pagados			
Intereses y gastos financieros	5,07	0,0016	0,37
Canon de arrendamiento	119,36	0,0379	8,79
Contribuciones e impuestos	5,13	0,0016	0,37
Conservación edificios y mejoras	0,09	0,0000	0,00
Otros gastos generales	43,64	0,0139	3,22
Total	173,29	0,0550	12,75
V. Amortizaciones			
Amortizaciones	190,14	0,0604	14,00
Total	190,14	0,0604	14,00
Subtotal	1.151,45	0,3658	84,81
VI. Otros costes indirectos			
Renta de la tierra	59,87	0,0190	4,41
Intereses otros capitales propios	49,62	0,0158	3,66
Mano de obra familiar	96,46	0,0307	7,12
Total	205,95	0,0655	15,19
Coste de producción completo	1.357,40	0,4313	100,00

Resultados económicos de las explotaciones

Índices económicos		
Concepto	Euros/ha.	Euros/Kg.
Producto bruto	959,21	0,3048
Costes directos	407,64	0,1296
Margen bruto estandar (1)	551,57	0,1752
Margen bruto (2)	171,19	0,0544
Costes indirectos pagados	173,29	0,0550
Renta disponible (3)	-2,10	-0,0006
Amortizaciones	190,14	0,0604
Margen neto (4)	-192,24	-0,0610
Otros costes indirectos	205,95	0,0655
Beneficio empresarial (5)	-398,19	-0,1265

(1) Producto bruto - costes directos

(2) Margen bruto estándar - (maquinaria + mano de obra asalariada)

(3) Margen bruto - costes indirectos pagados

(4) Renta disponible – amortizaciones

(5) Margen neto - otros costes indirectos

Concepto	
P.B. Cebada y paja/ha.	959,21
Subvenciones directas	0,00
P.B.Total /ha.	959,21

Índices técnico-económicos**Resumen de los principales índices técnico-económicos****Concepto****I. Estructura**

Nº explotaciones analizadas	70
S.A.U. (has.)/explotación	143,94
Sup. de cebada (Has.)/Explotación	34,98
U.T.A./explotación	1,99
S.A.U. (has.)/U.T.A.	72,30
Nº de has. de cebada/U.T.A.	17,57
Producción estandar Euros/ha	899,20

II. Producción

Kilos de cebada/ha.	3.147
Kilos de cebada/explotación	110.071
Kilos de cebada/U.T.A.	55.284
Precio de venta/kilo cebada en euros	0,2992
Precio obtenido/kilo cebada en euros	0,3048

III. Costes

Coste total por kilo en euros	0,4313
Coste por kilo sin incluir la mano de obra familiar ni los intereses de capitales propios en euros	0,3658

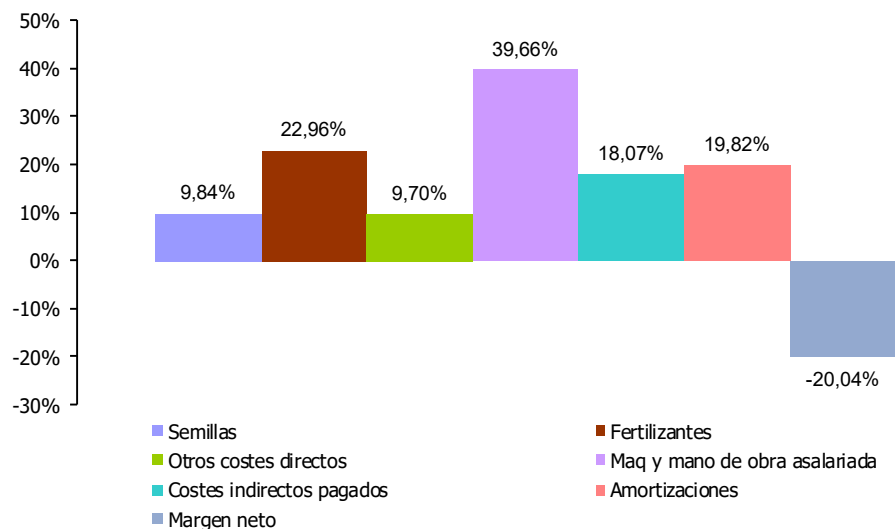
IV. Beneficio

Margen neto del cultivo por ha. en euros	-192,24
Beneficio empresarial por ha. en euros	-398,19

Análisis de los índices técnico-económicos

El margen neto por hectárea fue de -192,24 euros

El beneficio empresarial por hectárea fue de -398,19 euros, lo que quiere decir que las explotaciones analizadas no fueron capaces de remunerar los capitales propios de explotación ni la mano de obra familiar.

Distribución porcentual de Producto Bruto (media ponderada de 70 explotaciones)

Producto Bruto = 959,21 €/ha. (Venta de cebada y paja = 959,21 € + Subvenciones = 0,00 €)

Resultados en distintas Comarcas Agrarias**Costes medios de producción****Cálculo de costes**

	Com. nº IV		Com. nº V		Com. nº VI		Com. nº VII	
	euros/ha.	euros/kg.	euros/ha.	euros/kg.	euros/ha.	euros/kg.	euros/ha.	euros/kg.
I. Costes directos								
Semillas y plantas	98,85	0,0255	102,74	0,0311	84,65	0,0364	88,77	0,0401
Fertilizantes	261,36	0,0675	213,49	0,0647	159,65	0,0686	287,05	0,1296
Productos fitosanitarios	97,43	0,0252	81,76	0,0248	54,91	0,0236	89,78	0,0405
Otros suministros	17,07	0,0044	6,23	0,0019	12,75	0,0055	11,76	0,0053
Total	474,71	0,1226	404,22	0,1225	311,96	0,1341	477,36	0,2155
II. Costes maquinaria								
Trabajos contratados	72,51	0,0187	103,25	0,0313	47,02	0,0202	276,32	0,1247
Carburantes y lubricantes	99,30	0,0256	99,96	0,0303	101,60	0,0437	261,31	0,1180
Reparaciones y repuestos	94,43	0,0244	114,21	0,0346	103,69	0,0446	141,71	0,0640
Total	266,24	0,0687	317,42	0,0962	252,31	0,1085	679,34	0,3067
III. Costes mano de obra								
Mano de obra asalariada y cargas sociales	125,61	0,0324	48,62	0,0147	17,64	0,0076	64,51	0,0291
Total	125,61	0,0324	48,62	0,0147	17,64	0,0076	64,51	0,0291
IV. Costes indirectos pagados								
Intereses y gastos financieros	3,25	0,0008	9,61	0,0029	3,54	0,0015	4,91	0,0022
Canon de arrendamiento	106,60	0,0275	97,15	0,0294	104,19	0,0448	253,31	0,1143
Contribuciones e impuestos	5,73	0,0015	7,27	0,0022	3,94	0,0017	2,97	0,0013
Conservación edificios y mejoras	0,31	0,0001	0,03	0,0000	0,00	0,0000	0,00	0,0000
Otros gastos generales	64,85	0,0167	61,39	0,0186	14,97	0,0064	40,94	0,0185
Total	180,74	0,0466	175,45	0,0531	126,64	0,0544	302,13	0,1363
V. Amortizaciones								
Amortizaciones	230,80	0,0596	183,18	0,0555	140,58	0,0604	223,80	0,1010
Total	230,80	0,0596	183,18	0,0555	140,58	0,0604	223,80	0,1010
Subtotal	1.278,10	0,3299	1.128,89	0,3420	849,13	0,3650	1.747,14	0,7886
VI. Otros costes indirectos								
Renta de la tierra	76,34	0,0197	45,48	0,0138	54,81	0,0236	45,75	0,0206
Intereses otros capitales propios	63,62	0,0164	64,66	0,0196	38,36	0,0165	22,21	0,0100
Mano de obra familiar	152,16	0,0393	129,84	0,0393	50,39	0,0217	52,15	0,0235
Total	292,12	0,0754	239,98	0,0727	143,56	0,0618	120,11	0,0541
Coste de producción completo	1.570,22	0,4053	1.368,87	0,4147	992,69	0,4268	1.867,25	0,8427

Resultados económicos de las explotaciones**Índices económicos**

Concepto	Com. nº IV		Com. nº V		Com. nº VI		Com. nº VII	
	euros/ha.	euros/kg.	euros/ha.	euros/kg.	euros/ha.	euros/kg.	euros/ha.	euros/kg.
Producto bruto	1.154,16	0,2980	1.031,81	0,3125	726,52	0,3123	672,38	0,3035
Costes directos	474,71	0,1226	404,22	0,1225	311,96	0,1341	477,36	0,2155
Margen bruto estándar (1)	679,45	0,1754	627,59	0,1900	414,56	0,1782	195,02	0,0880
Margen bruto (2)	287,60	0,0743	261,55	0,0791	144,61	0,0621	-548,83	-0,2478
Costes indirectos pagados	180,74	0,0466	175,45	0,0531	126,64	0,0544	302,13	0,1363
Renta disponible (3)	106,86	0,0277	86,10	0,0260	17,97	0,0077	-850,96	-0,3841
Amortizaciones	230,80	0,0596	183,18	0,0555	140,58	0,0604	223,80	0,1010
Margen neto (4)	-123,94	-0,0319	-97,08	-0,0295	-122,61	-0,0527	-1.074,76	-0,4851
Otros costes indirectos	292,12	0,0754	239,98	0,0727	143,56	0,0618	120,11	0,0541
Beneficio empresarial (5)	-416,06	-0,1073	-337,06	-0,1022	-266,17	-0,1145	-1.194,87	-0,5392

- (1) Producto bruto - costes directos
 (2) Margen bruto estándar - (maquinaria + mano de obra asalariada)
 (3) Margen bruto - costes indirectos pagados
 (4) Renta disponible – amortizaciones
 (5) Margen neto - otros costes indirectos

Concepto	Com. IV	Com. V	Com. VI	Com. VII
P.B. Cebada y paja/ha.	1.154,16	1.031,81	726,52	672,38
Subvenciones directas	0,00	0,00	0,00	0,00
P.B.Total/ha.	1.154,16	1.031,81	726,52	672,38

Índices técnico-económicos

Resumen de los principales índices técnico-económicos				
	Com. IV	Com. V	Com. VI	Com. VII
I. Estructura				
Nº explotaciones analizadas	34	15	15	6
S.A.U. (has.)/explotación	102,68	128,93	234,52	188,8
Sup. de cebada (Has.)/Explotación	29,09	33,93	52,74	26,54
U.T.A./explotación	1,947	1,517	1,796	3,915
S.A.U. (has.)/U.T.A.	52,74	84,99	130,58	48,22
Nº de has. de cebada/U.T.A.	14,94	22,37	29,37	6,78
Producción estandar Euros/ha	899,20	899,20	899,20	899,20
II. Producción				
Kilos de cebada/ha.	3.873	3.302	2.326	2.215
Kilos de cebada/explotación	112.664	112.033	122.691	58.794
Kilos de cebada/U.T.A.	57.865	73.852	68.313	15.018
Precio de venta/kilo cebada en euros	0,296	0,3026	0,3019	0,3035
Precio obtenido/kilo cebada en euros	0,298	0,3125	0,3123	0,3035
III. Costes				
Coste total por kilo en euros	0,4053	0,4147	0,4268	0,8427
Coste por kilo sin incluir la mano de obra familiar ni los intereses de capitales propios en euros	0,3299	0,3420	0,3650	0,7886
IV. Beneficio				
Margen neto del cultivo por ha. en euro	-123,94	-97,08	-122,61	-1.074,76
Beneficio empresarial por ha. en euros	-416,06	-337,06	-266,17	-1.194,87

Análisis de los índices técnico-económicos**Estructura**

El número de hectáreas por explotación fue más alto en las explotaciones de la comarca VI.
El número de hectáreas por UTA fue más alto en las explotaciones de la comarca VI.

Producción

El rendimiento por hectárea fue más alto en las explotaciones de la comarca IV.
El número de kg de cebada por explotación fue más alto en las explotaciones de la comarca VI.
El número de kg de cebada por UTA fue más alto en las explotaciones de la comarca V.

Costes

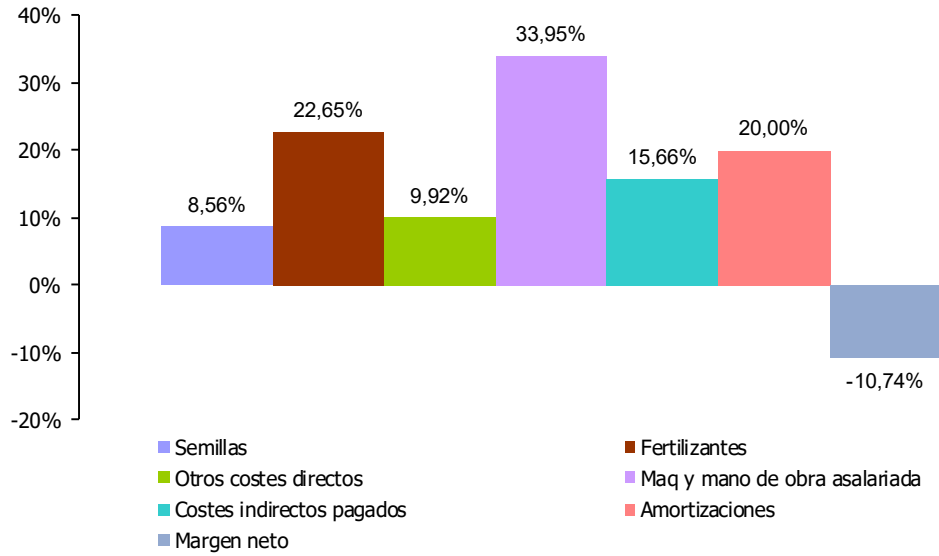
El coste total por kilo de cebada fue más bajo en las explotaciones de la comarca IV.

Beneficio

El Beneficio Empresarial por hectárea fue más alto en las explotaciones de la comarca IV.

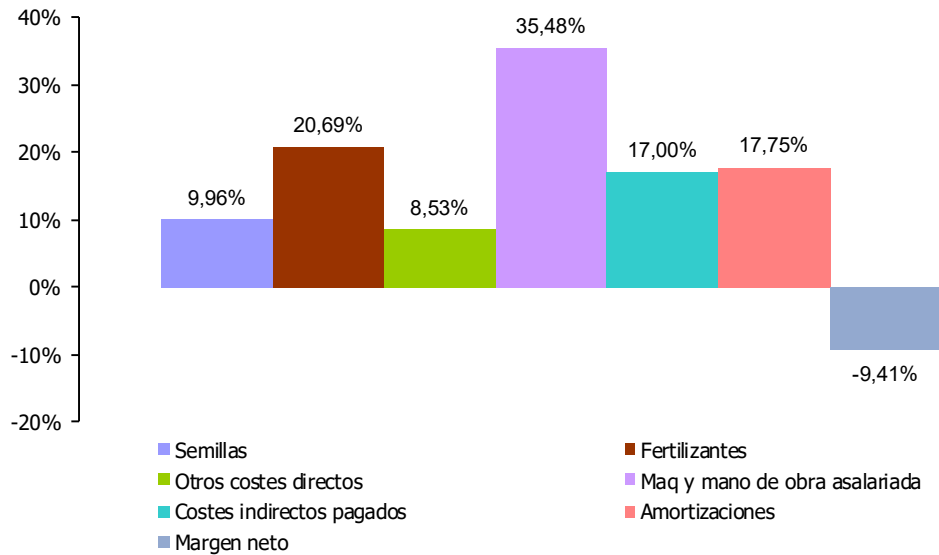
Distribución porcentual de Producto Bruto

Comarca agraria IV (media ponderada de 34 explotaciones)



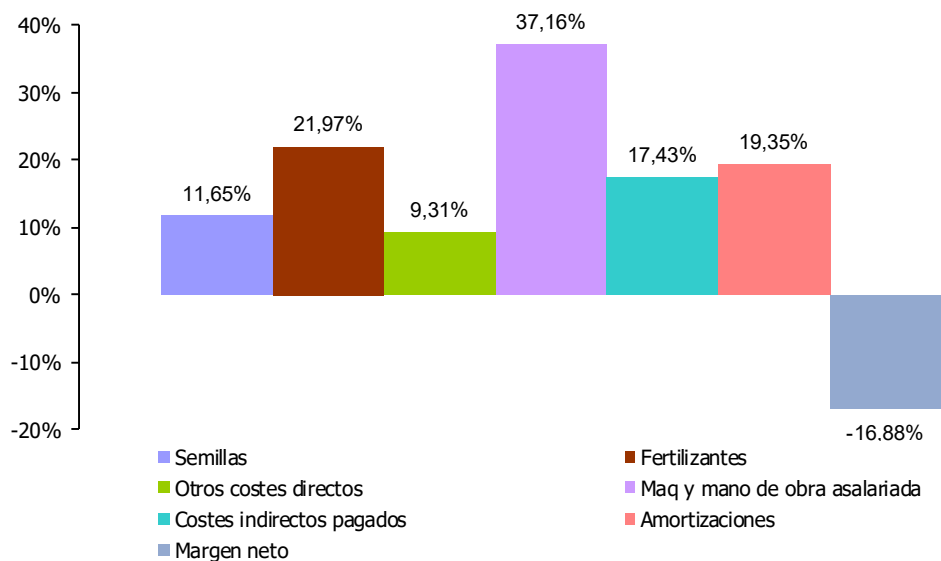
Producto Bruto = 1.154,16 €/ha. (Venta de cebada y paja = 1.154,16 € + Subvenciones = 0,00 €)

Comarca agraria V (media ponderada de 15 explotaciones)



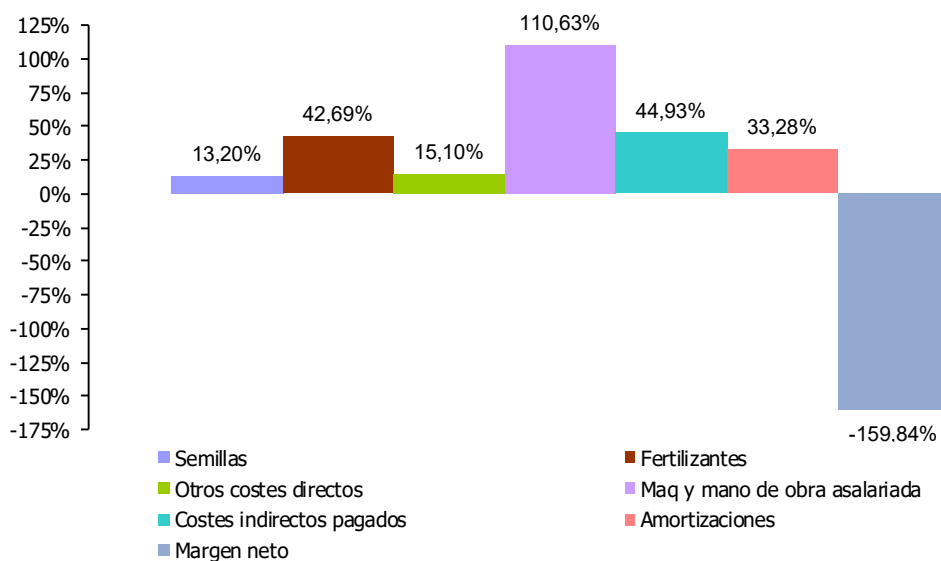
Producto Bruto = 1.031,81 €/ha. (Venta de cebada y paja = 1.031,81 € + Subvenciones = 0,00 €)

Comarca agraria VI (media ponderada de 15 explotaciones)



Producto Bruto = 726,52 €/ha. (Venta de cebada y paja = 726,52 € + Subvenciones = 0,00 €)

Comarca agraria VII (media ponderada de 6 explotaciones)



Producto Bruto = 672,38 €/ha. (Venta de cebada y paja = 672,38 € + Subvenciones = 0,00 €)

Trigo

Situación de las explotaciones

Los datos que se publican a continuación sobre trigo, se refieren única y exclusivamente a trigo blando, cultivado en secano.

Se han analizado los datos de 65 explotaciones que en el año 2023 cultivaron, ente otras actividades, trigo blando.

En el cuadro siguiente se indica la distribución de estas explotaciones por comarcas agrarias, así como la superficie cultivada de trigo.

Distribución por comarcas agrarias de las explotaciones

Comarcas Agrarias	Número de explotaciones	Superficie de trigo	
		en has.	%
4.- Tierra Estella	33	994,29	50,7
5.- Navarra media	16	428,98	21,9
6.- Ribera Alta	13	435,67	22,2
7.- Ribera Baja	3	102,33	5,2
Total	65	1.961,27	100,0

Estructura

Superficie

Superficie agrícola útil media: 141,98 ha

Superficie media de cultivo: 30,17 ha

Distribución de las explotaciones por su superficie

Nº de Has de S.A.U.	Nº de explotaciones	%
Hasta 50	9	13,85
De 50 a 75	10	15,38
De 75 a 100	11	16,92
De 100 a 150	19	29,23
Más de 150	16	24,62
Total	65	100,00

Mano de obra

Mano de obra total: 1,884 UTA / explotación

Especialización productiva

Producción del cultivo: 14,89% de la producción bruta total

Costes medios de producción

Cálculo de costes			
Concepto	Euros/ha.	Euros/Kg.	%
I. Costes directos			
Semillas y plantas	95,93	0,0253	6,89
Fertilizantes	262,97	0,0693	18,86
Productos fitosanitarios	85,31	0,0225	6,13
Otros suministros	15,07	0,0040	1,09
Total	459,28	0,1211	32,97
II. Costes maquinaria			
Trabajos contratados	72,01	0,0190	5,17
Carburantes y lubricantes	104,48	0,0275	7,50
Reparaciones y repuestos	100,97	0,0266	7,24
Total	277,46	0,0731	19,91
III. Costes mano de obra			
Mano de obra asalariada y cargas sociales	65,94	0,0174	4,74
Total	65,94	0,0174	4,74
IV. Costes indirectos pagados			
Intereses y gastos financieros	5,01	0,0013	0,35
Canon de arrendamiento	114,55	0,0302	8,23
Contribuciones e impuestos	6,30	0,0017	0,46
Conservación edificios y mejoras	0,02	0,0000	0,00
Otros gastos generales	44,14	0,0116	3,16
Total	170,02	0,0448	12,20
V. Amortizaciones			
Amortizaciones	184,25	0,0486	13,24
Total	184,25	0,0486	13,24
Subtotal	1.156,95	0,3050	83,06
VI. Otros costes indirectos			
Renta de la tierra	49,90	0,0132	3,59
Intereses otros capitales propios	66,12	0,0174	4,74
Mano de obra familiar	119,92	0,0316	8,61
Total	235,94	0,0622	16,94
Coste de producción completo	1.392,89	0,3672	100,00

Resultados económicos de las explotaciones

Índices económicos		
Concepto	Euros/ha.	Euros/Kg.
Producto bruto	1.202,87	0,3170
Costes directos	459,28	0,1211
Margen bruto estándar (1)	743,59	0,1959
Margen bruto (2)	400,19	0,1054
Costes indirectos pagados	170,02	0,0448
Renta disponible (3)	230,17	0,0606
Amortizaciones	184,25	0,0486
Margen neto (4)	45,92	0,0120
Otros costes indirectos	235,94	0,0622
Beneficio empresarial (5)	-190,02	-0,0502

(1) Producto bruto - costes directos

(2) Margen bruto estándar - (maquinaria + mano de obra asalariada)

(3) Margen bruto - costes indirectos pagados

(4) Renta disponible – amortizaciones

(5) Margen neto - otros costes indirectos

Concepto	
P.B. Trigo y paja/ha.	1.202,87
Subvenciones directas	0,00
P.B.Total /ha.	1.202,87

Índices técnico-económicos**Resumen de los principales índices técnico económicos****Concepto****I. Estructura**

Nº explotaciones analizadas	65
S.A.U. (has.)/explotación	141,98
Sup. De trigo (Has.)/Explotación	30,17
U.T.A./explotación	1,88
S.A.U. (has.)/U.T.A.	75,36
Nº de has. de trigo/U.T.A.	16,01
Producción estandar Euros/ha	1.173,89

II. Producción

Kilos de trigo/ha.	3.795
Kilos de trigo/explotación	114.489
Kilos de trigo/U.T.A.	60.769
Precio de venta/kilo trigo en euros	0,3148
Precio obtenido/kilo trigo en euros	0,3170

III. Costes

Coste total por kilo en euros	0,3672
Coste por kilo sin incluir la mano de obra familiar ni los intereses de capitales propios en euros	0,3050

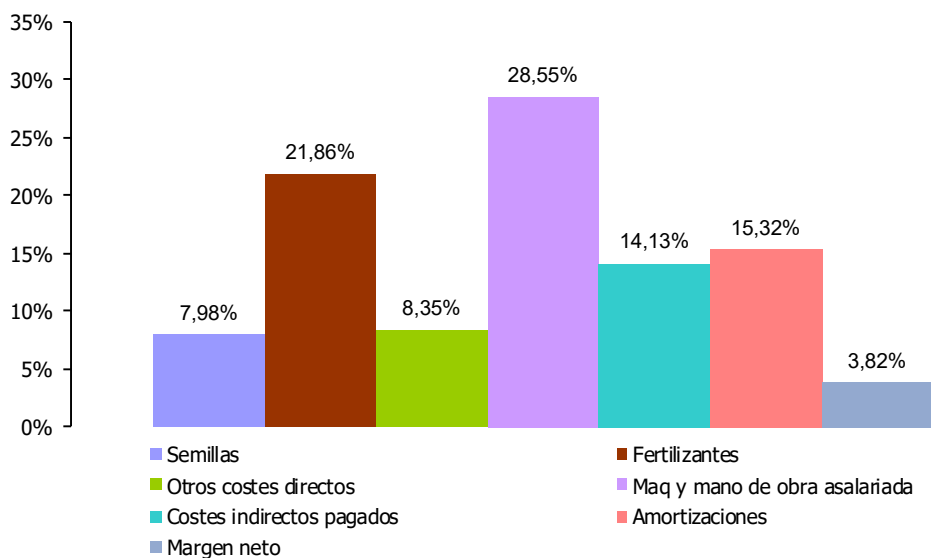
IV. Beneficio

Margen neto del cultivo por ha. en euros	45,92
Beneficio empresarial por ha. en euros	-190,02

Análisis de los índices técnico económicos

El margen neto por hectárea fue de 45,92 euros

El beneficio empresarial por hectárea fue de -190,02€, lo que quiere decir que las explotaciones analizadas no fueron capaces de remunerar los capitales propios de explotación ni la mano de obra familiar.

Distribución porcentual de Producto Bruto (media ponderada de 65 explotaciones)

Producto Bruto = 1.202,87 €/ha. (Venta de trigo y paja = 1.202,87 € + Subvenciones = 0,00 €)

Resultados en distintas Comarcas Agrarias**Costes medios de producción****Cálculo de costes**

	Com. nº IV		Com.nº V		Com.nº VI		Com.nº VII	
	euros/ha.	euros/kg.	euros/ha.	euros/kg.	euros/ha.	euros/kg.	euros/ha.	euros/kg.
I. Costes directos								
Semillas y plantas	99,95	0,0221	103,96	0,0270	82,73	0,0318	79,28	0,0492
Fertilizantes	298,34	0,0660	246,77	0,0641	221,79	0,0852	162,56	0,1009
Productos fitosanitarios	103,27	0,0229	80,32	0,0209	62,15	0,0239	30,35	0,0188
Otros suministros	18,22	0,0040	8,88	0,0023	16,85	0,0065	2,91	0,0018
Total	519,78	0,1150	439,93	0,1143	383,52	0,1474	275,10	0,1707
II. Costes maquinaria								
Trabajos contratados	73,68	0,0163	98,26	0,0255	50,10	0,0192	87,59	0,0544
Carburantes y lubricantes	92,56	0,0205	96,55	0,0251	98,95	0,0380	214,71	0,1333
Reparaciones y repuestos	88,15	0,0195	126,14	0,0328	105,33	0,0405	72,66	0,0451
Total	254,39	0,0563	320,95	0,0834	254,38	0,0977	374,96	0,2328
III. Costes mano de obra								
Mano de obra asalariada y cargas sociales	124,76	0,0276	49,63	0,0129	21,59	0,0083	24,75	0,0154
Total	124,76	0,0276	49,63	0,0129	21,59	0,0083	24,75	0,0154
IV. Costes indirectos pagados								
Intereses y gastos financieros	3,63	0,0008	9,81	0,0025	3,89	0,0015	0,76	0,0005
Canon de arrendamiento	102,75	0,0227	93,52	0,0243	99,00	0,0380	309,16	0,1920
Contribuciones e impuestos	6,56	0,0015	7,42	0,0019	4,50	0,0017	3,10	0,0019
Conservación edificios y mejoras	0,03	0,0000	0,04	0,0000	0,00	0,0000	0,00	0,0000
Otros gastos generales	56,23	0,0124	62,67	0,0163	17,89	0,0069	26,61	0,0165
Total	169,20	0,0374	173,46	0,0450	125,28	0,0481	339,63	0,2109
V. Amortizaciones								
Amortizaciones	226,17	0,0501	180,26	0,0468	146,30	0,0562	155,80	0,0967
Total	226,17	0,0501	180,26	0,0468	146,30	0,0562	155,80	0,0967
Subtotal	1.294,30	0,2864	1.164,23	0,3024	931,07	0,3577	1.170,24	0,7265
VI. Otros costes indirectos								
Renta de la tierra	59,52	0,0132	42,72	0,0111	52,59	0,0202	9,07	0,0056
Intereses otros capitales propios	72,35	0,0160	71,68	0,0186	46,35	0,0178	34,40	0,0214
Mano de obra familiar	163,08	0,0361	140,07	0,0364	57,18	0,0220	63,08	0,0392
Total	294,95	0,0653	254,47	0,0661	156,12	0,0600	106,55	0,0662
Coste de producción completo	1.589,25	0,3517	1.418,70	0,3685	1.087,19	0,4177	1.276,79	0,7927

Resultados económicos de las explotaciones

Índices económicos								
	Com. nº IV		Com. nº V		Com. nº VI		Com. nº VII	
	euros/ha.	euros/kg.	euros/ha.	euros/kg.	euros/ha.	euros/kg.	euros/ha.	euros/kg.
Producto bruto	1.435,91	0,3178	1.183,61	0,3074	849,54	0,3264	523,67	0,3252
Costes directos	519,78	0,1150	439,93	0,1143	383,52	0,1474	275,10	0,1707
Margen bruto estándar (1)	916,13	0,2028	743,68	0,1931	466,02	0,1790	248,57	0,1545
Margen bruto (2)	536,98	0,1189	373,10	0,0968	190,05	0,0730	-151,14	-0,0937
Costes indirectos pagados	169,20	0,0374	173,46	0,0450	125,28	0,0481	339,63	0,2109
Renta disponible (3)	367,78	0,0815	199,64	0,0518	64,77	0,0249	-490,77	-0,3046
Amortizaciones	226,17	0,0501	180,26	0,0468	146,30	0,0562	155,80	0,0967
Margen neto (4)	141,61	0,0314	19,38	0,0050	-81,53	-0,0313	-646,57	-0,4013
Otros costes indirectos	294,95	0,0653	254,47	0,0661	156,12	0,0600	106,55	0,0662
Beneficio empresarial (5)	-153,34	-0,0339	-235,09	-0,0611	-237,65	-0,0913	-753,12	-0,4675

- (1) Producto bruto - costes directos
 (2) Margen bruto estándar - (maquinaria + mano de obra asalariada)
 (3) Margen bruto - costes indirectos pagados
 (4) Renta disponible – amortizaciones
 (5) Margen neto - otros costes indirectos

Concepto	Com. IV	Com. V	Com. VI	Com. VII
P.B. Trigo y paja/ha.	1.435,91	1.183,61	849,54	523,67
Subvenciones directas	0,00	0,00	0,00	0,00
P.B.Total /ha.	1.435,91	1.183,61	849,54	523,67

Índices técnico-económicos

Resumen de los principales índices técnico-económicos				
	Com. IV	Com. V	Com. VI	Com. VII
I. Estructura				
Nº explotaciones analizadas	33	16	13	3
S.A.U. (has.)/explotación	95,67	128,08	252,75	245,51
Sup. de trigo (Has.)/explotación	30,13	26,81	33,51	34,11
U.T.A./explotación	1,88	1,49	1,91	3,91
S.A.U. (has.)/U.T.A.	50,81	86,25	132,47	62,77
Nº de has. de trigo/U.T.A.	16,00	18,05	17,56	8,72
Producción estandar Euros/ha	1.173,89	1.173,89	1.173,89	0,00
II. Producción				
Kilos de trigo/ha.	4.518	3.850	2.603	1.610
Kilos de trigo/explotación	136.130	103.220	87.215	54.933
Kilos de trigo/U.T.A.	72.294	69.509	45.710	14.046
Precio de venta/kilo trigo en euros	0,3206	0,3005	0,3115	0,3252
Precio obtenido/kilo trigo en euros	0,3178	0,3074	0,3264	0,3252
III. Costes				
Coste total por kilo en euros	0,3517	0,3685	0,4177	0,7927
Coste por kilo sin incluir la mano de obra familiar ni los intereses de capitales propios en euros	0,2864	0,3024	0,3577	0,7265
IV. Beneficio				
Margen neto del cultivo por ha. en euros	141,61	19,38	-81,53	-646,57
Beneficio empresarial por ha. en euros	-153,34	-235,09	-237,65	-753,12

Análisis de los índices técnico-económicos**Estructura**

El número de hectáreas por explotación fue más alto en las explotaciones de la comarca nº VI.
El número de hectáreas por UTA fue más alto en las explotaciones de la comarca nº VI.

Producción

El rendimiento por hectárea fue más alto en las explotaciones de la comarca IV.
El número de kilos de trigo por explotación fue más alto en las explotaciones de la comarca IV.
El número de kilos de trigo por UTA fue más alto en las explotaciones de la comarca IV.

Costes

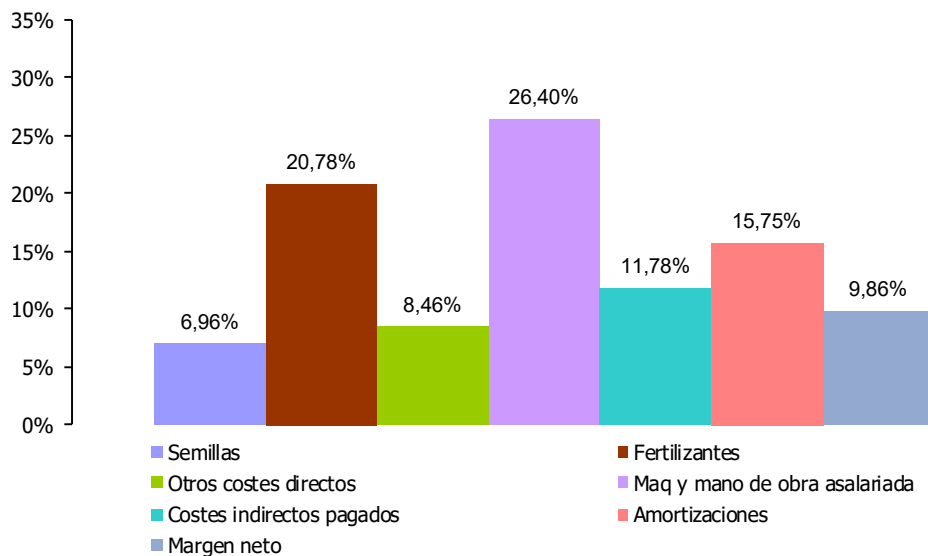
El coste total por kilo de trigo fue más bajo en las explotaciones de la comarca IV.

Beneficio

El Beneficio Empresarial por hectárea fue más alto en las explotaciones de la comarca IV.

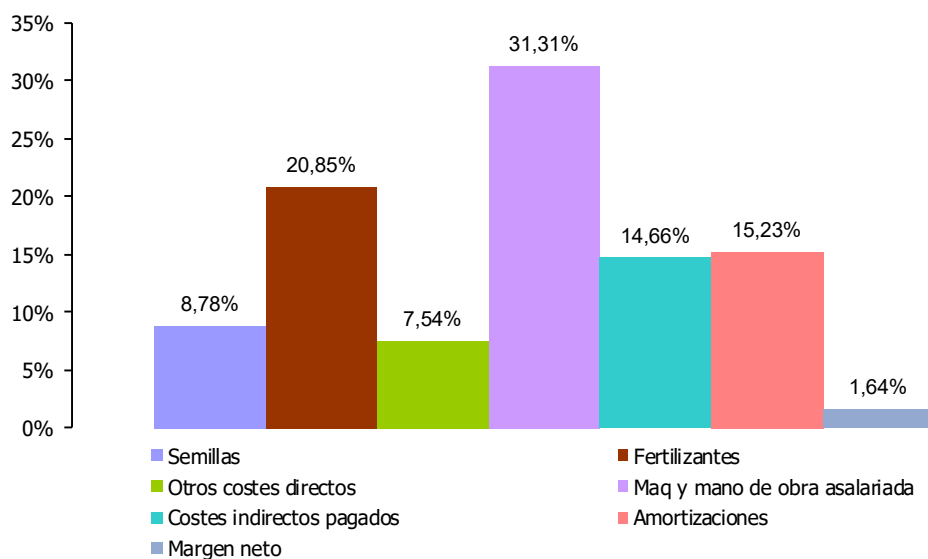
Distribución porcentual de Producto Bruto

Comarcas agrarias IV (media ponderada de 33 explotaciones)



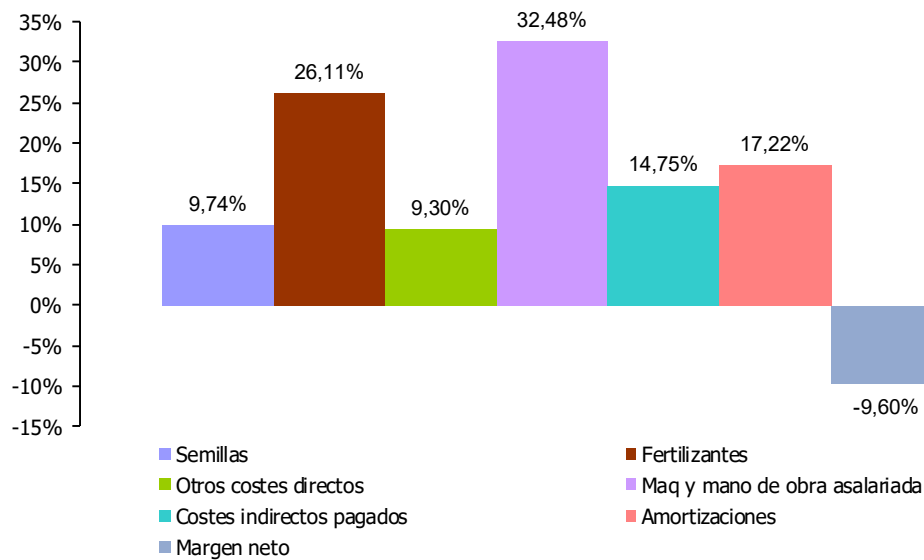
Producto Bruto = 1.435,91€/ha. (Venta de trigo y paja = 1.435,91€ + Subvenciones = 0,00€)

Comarca agraria V (media ponderada de 16 explotaciones)



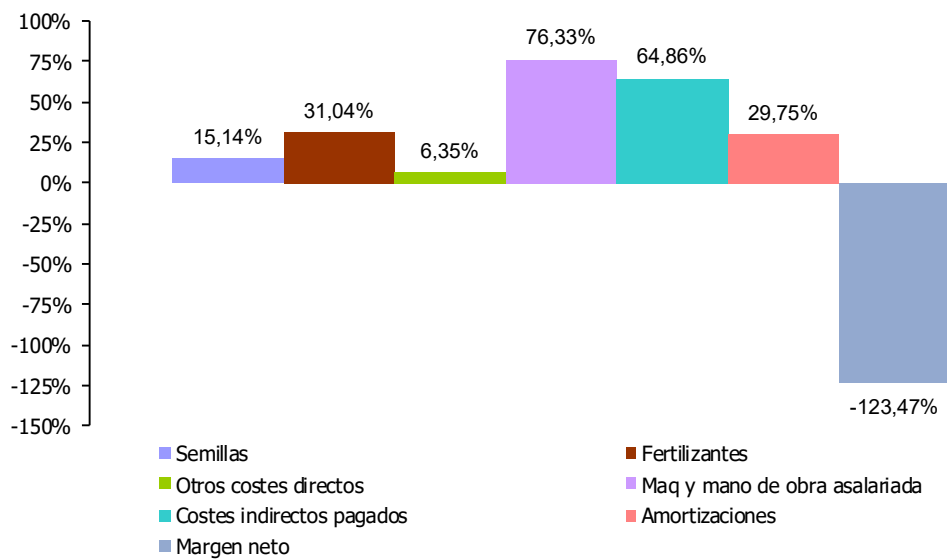
Producto Bruto = 1.183,71€/ha. (Venta de trigo y paja = 1.183,71€ + Subvenciones = 0,00€)

Comarca agraria VI (media ponderada de 13 explotaciones)



Producto Bruto = 849,54€/ha. (Venta de trigo y paja = 849,54€ + Subvenciones = 0,00€)

Comarca agraria VII (media ponderada de 3 explotaciones)



Producto Bruto = 523,67€/ha. (Venta de trigo y paja = 523,67€ + Subvenciones = 0,00€)