



LARRIALDI PLANA, LEITZAKO UDAL-MUGARTEAN UHOLDE ARRISKUARI AURRE EGITEKO

LEITZAN UHOLDE ARRISKUARI AURRE EGITEKO LARRIALDI PLANAREN EZAUGARRIAK

Plan honetan biltzen dira Leitzako Udalak hartu nahi dituen **prebentziozko neurriak eta neurri operatiboak**, udalerrian izan daitekeen uholde arriskuaren kudeaketa integrala gauzatzeko. Plan hau diseinatu da **Leitzaran ibaiak eta Gorritzaran eta Erasote errekek** gainezka egitean udal mugarte honetan izan dezaketen uholde arriskua kudeatzeko. Leitzaran ibaiak eta gainerako errekek eragindako **uholdeagatik alerta** aktibatuko da eskualdean dauden plubiometroetan ordu-kopuru jakin batzuetan bildutako euri-kopuruen arabera.

PLANAREN HELBURUAK

Planaren helburu nagusia da herritarrei **babes maila egokia** ematea eta gerta daitezkeen **kalte materialak** ahalik eta gehien murriztea. Horretarako, planean zehaztu da uholdea dagoenean zein izanen den udalaren esku hartzeko **egitura eta antolaketa**, eta definitu da nola jardun behar den larrialdiko esku-hartze horietan. Hartara, plan horretan jasotzen dira udalerrian dauden **bitartekoak eta baliabideak**, baita elementu zaurgarriak ere. Horretarako, **eremuak** aztertu dira, bakoitzean nola jardun beharko litzatekeen begiraturaz.

Planaren fase desberdinak aktibatzeko, hiru atalase ezarri dira: larrialdi aurrekoa, larrialdikoa eta jarraipenekoak. Horiek daude udalerrientzat erreferentziakoak diren estazio plubiometrikoekin lotuta.

NOLA JARDUN PLANAREN ARABERA

- Halaxe gertatuko da:** [1] **Leitzaran ibaiaren arroaren plana:** **AEMETek Areson** duen plubiometroan **euri asko** metatu da. Plubiometro horrek datuak denbora errealean komunikatzen ditu. Irizpide plubiometrikoak ebaluatuko du **zenbat euri metatu den 6 orduan, 12 orduan, 24 orduan eta 48 orduan**.
- Tartekatutako erakunde guztiek hasiera ematen diote **jarraipen plubiohidrologikoari**. Honako hauek: Leitzako Udaleko Ekintzak Koordinatzeko Toki Administrazioaren Zentroa eta batzorde aholku-emaila: *Kantauriko Konfederazio Hidrografikoa, Babes Zibila, Nafarroako Gobernuo Uraren Zerbitzua, Nafarroako Lurralde Zentro Meteorologikoa*. **Plubiometroen informazioa duten web-atariak:**
<http://www.aemet.es/eu/eltiempo/observacion/ultimosdatos?k=nav&l=1033X&w=0&datos=det&x=h24&f=precipitacion> (Aresoko edukiera – datuak taulan)
<http://www.aemet.es/eu/eltiempo/observacion/ultimosdatos?k=nav&l=1033X&w=0&datos=img&x=h24&f=precipitacion> (Aresoko edukiera – datuak grafikoan)
- Alerta-atalaseak lotuta daude LARRIALDI FASEekin. Fase bakoitzerako, planak deskribatzen du ukitutako eremua eta gertatutako kalteak gutxitzeko egin beharreko EKINTZAK.
- Denbora-bitarte jakin batean (6 orduetik 48 ordu bitartean Leitzaran ibaiaren arroan) planean zehaztutako atalaseak gaintzen badira, ALERTA bat sortuko da eta horren berri emanen zaie planaren parte diren guztiei.

LEITZARAN IBAIAREN PLANA - PLANAREN ETA HERRITARREI EMAN BEHARREKO ABISUEN GAINEKO INFORMAZIOA

Informazioa eskura dago webgune honetan: <https://www.leitza.eus>

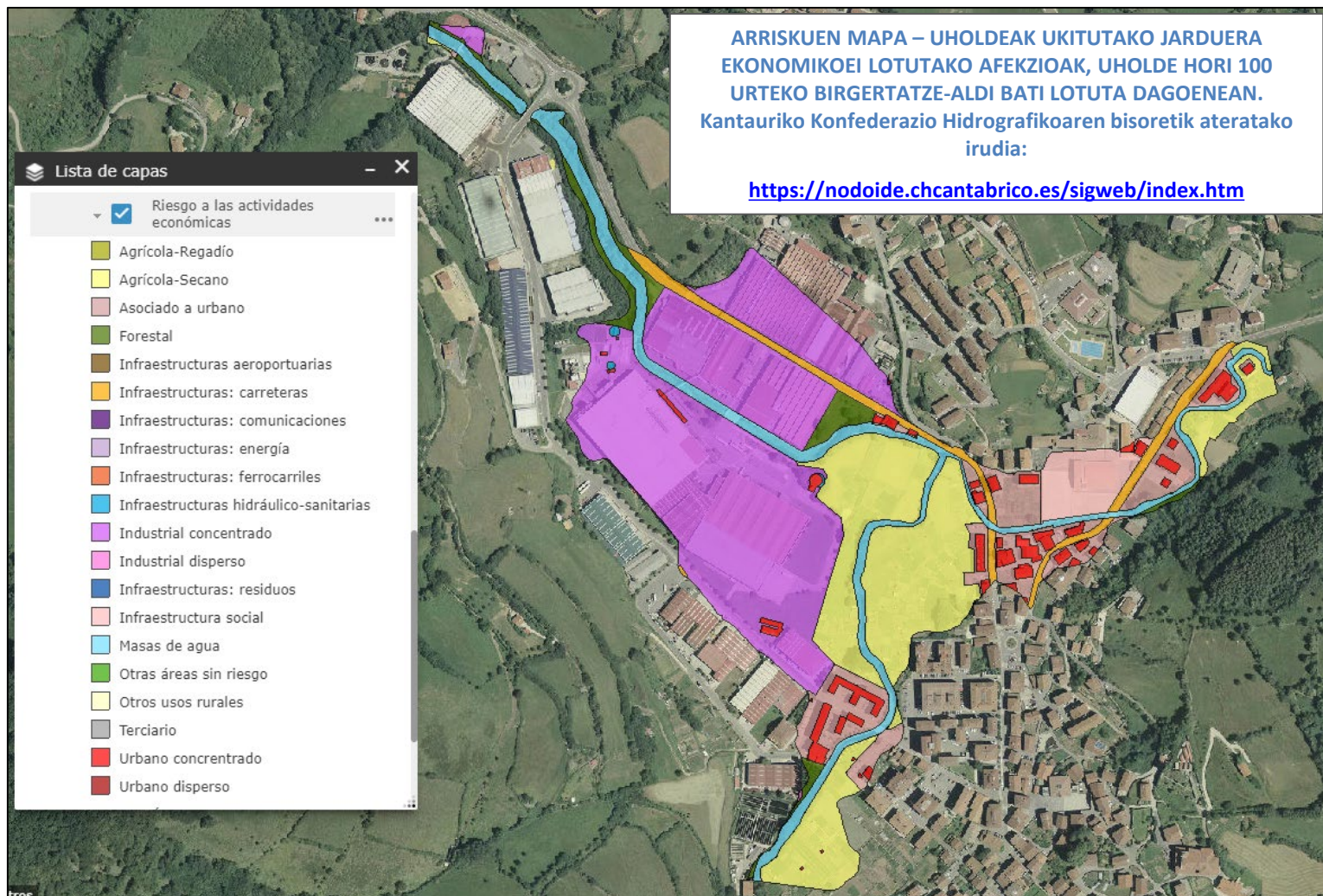
Zer informazio jasoko dut larrialdi maila bakoitza aktibatzen denean?

Udalak informazio hau igorriko die herritarrei udalak sare sozialetan dituen bide ofizialak erabiliz..

Leitzaran ibaiak eta Gorritzaran eta Erasote errekek gainezka egin dute::

- **Larrialdiaren 1. maila:** "Aktibatu da Larrialdiaren 1. maila Leitzan, asko hazi baitira Leitzaran ibaiak eta Gorritzaran eta Erasote errekek, eta uholdea eragin dezakete. Gainezka egiten ahal dute ubideetatik hurbil dauden tokirik zelaienetan. Adi egon argibideei".
- **Larrialdiaren 2. maila:** "Aktibatu da Larrialdiaren 2. maila Leitzan, asko hazi baitira Leitzaran ibaiak eta Gorritzaran eta Erasote errekek, eta uholdea eragin dezakete. Euria erruz egin du inguruan eta ibaiaren ur-emia asko handitu da. Herrigunean, industrialdean eta errepedeetan urak gainezka egin dezake eta uholdeak izan daitezke. Adi ibili inguruan errepedeak itxi baitaitezke".
- **Larrialdiaren 3. maila:** "Aktibatu da Larrialdiaren mailarik gorena (3.a), Leitzan Leitzaran ibaiak hazi delako eta uholdea eragin dezakeelako. Eskualdean euria erruz egin du, kopuru oso-oso handian. Uholde larriak gerta daitezke herrigunean eta industrialdean. Ahalegindu kalean-eta ez ibiltzen, eta bilatu babesa herriaren goiko partean".

Leitzaran ibaiaren arroak Leitzan gainezka egiteagatik larrialdi plana desaktibatuko da eta egoera normaltasunera itzuliko da ibaiaren emariak plana desaktibatzeke ezarritako atalasetatik behera jaisten direnean, hurrengo 48 orduetan euria egiteko iragarpenik ez dagoenean eta herrigunean ukitutako eremurik ez dagoenean.





NORK BERE BURUA BABESTEKO GOMENDIOAK, UHOLDE ARRISKUA DAGOENEAN

PREBENTZIO NEURRIAK



1

0 LARRIALDIA 

- **PRESTATU...** ure etxea. Berrikus itzazu aldian-aldian zure etxeko teilatua eta ur-zorrotenak, eta kendu gehiegizko hondakinak, hostoak, lurra... Izan ere, urarentzat oztopo izan daitezke estoldetarako edo hurbileko errekaetarako bidean. Jar itzazu baliozko ondasunak eta objektuak etxebizitzaren parterik altuenetan.
- **BEGIRATU...** zure aseguruak uholdeek eragindako ondorioak estaltzen dituen eta ikasi zer urrats egin behar den gerta daitezkeen kalteak justifikatzeko. Gorde ezazu dokumentazio pertsonal eta/edo juridikoa toki seguru batean (esaterako, ontzi hermetiko batean). Jar ezazu larrialdietarako 112 telefonoa telefonoaren ondoan.

LARRIALDI KASUETAN (UHOLDEA)



2

Uholdearen aurretik

1 LARRIALDIA



- Jar itzazu produktu arriskutsuak, dokumentu garrantzitsuak eta etxe-animaliak urak ez harrapatzeko moduko tokian..
- Bil itzazu etxebizitzaren kanpoaldean dituzun gauzak, urak eraman ez ditzan.
- Eraman ezazu autoa toki seguru batera, ura etorri baino lehenago: ez ibili **INOIZ** batetik bestera uholdearen erdian.
- Ez akanpatu edo ibilgailua utzi ubide lehorretan edo erreka bazterretan.
- Erreparatu zure etxe inguruan non dauden estoldetako eta estolda-zuloetako estalkiak edo saretoak.

Uholdean zehar

2 LARRIALDIA



3 LARRIALDIA



Eraikinen barnean

- Itxi ezazu ur-, gas- eta argindar-hornidura, eta erabili eskuargiak argitzeko.
- Urak azkar egiten badu gora, atera ahalik eta lasterren eraikineko soto eta beheko solairuetatik, eta igo teilatua edo punturik altuenera. Eta alde aurretik hartu janaria, arropa beroa, eskuargia, irratia eta txilibitua.
- Zaude prest zure etxea uzteko, prebentzioz edo agintariek hala eskatuta. Eraman itzazu aldean larrialdietarako kita, dokumentazio pertsonal eta juridikoa eta telefono mugikorra.

Kanpoan

- Urak azkar egiten badu gora, zoaz inguruko punturik altuenera. Ez zaituz hurbildu argindarraren zutoin eta kableetara. Urrutiratu zaituz ibai eta uharretatik.
- Ez zaituz ibili urak hartutako kaleetan. Ibili behar baduzu, ibili beti jadanik urak hartutako tokitik eta ez ura dabilenetik. Erabil ezazu makila bat bidean urak duen sakonera zein den jakiteko. Adi ibiltzean; beharbada uraren presioak bere tokitik atera ditu estoldetako estalkiak eta hutsunea utzi dute.

Auotan:

- Ibil zaituz lehenagonez errepide nagusietan, gomendatutako ibilbideetan.
- Urak autoa harrapatu badu, bazter ezazu eta zoaz toki altu eta seguru batera. EZ zaituz ibili urak hartutako tokietan.

NORMALTASUNERA ITZULIZ



3

- Etxea utzi behar izan baduzu, itzul zaituz horretarako baimena ematen dizutenean.
- Sartu aurretik, begira ezazu ea erortzeko arriskuan dagoen. Hala bada, eman horren berri agintariei.
- Lagun iezaiezu larrialdietarako zerbitzuei zure etxearen ondoko tartea garbitzen eta hondakinak kentzen.
- Ez ezazu ekipo elektrikorik erabili toki bustietan, aurretik ekipo hori ongi berrikusi eta lehortu baino lehenago.
- Ken itzazu hildako animaliak eta eman horren berri osasuneko agintariei behar bezala deusezta ditzaten.
- Kalterik izan baduzu, jar zaituz harremanetan zure aseguruaren agentearekin.



PLAN DE EMERGENCIAS ANTE EL RIESGO DE INUNDACIÓN DEL TÉRMINO MUNICIPAL DE LEITZA

¿QUÉ ES EL PLAN DE EMERGENCIAS ANTE EL RIESGO DE INUNDACIÓN DE LEITZA?

Es el Plan que recoge las medidas de carácter **preventivo** y **operativo** que el Ayuntamiento de Leitza ha previsto adoptar de cara a la gestión integral de los riesgos de inundación que puedan presentarse en nuestra localidad. Este plan está diseñado para la gestión de los riesgos causados por la inundación provocada en el término municipal por el desbordamiento del río **Leitzaran** y por el **desbordamiento de las regatas Gorritzaran y Erasote**. La **alerta por inundación** causada por el río Leitzaran y el resto de regatas se activará en base a las cantidades de lluvia observada – en determinado número de horas - en pluviómetros disponibles en la zona.

¿CUÁLES SON SUS OBJETIVOS?

El **principal objetivo del Plan** es proporcionar a sus ciudadanos un **nivel de protección** adecuado y reducir en la medida de lo posible los **daños** materiales que pudieran ocasionarse. Con este fin, en el Plan se determina la **estructura y organización municipal** que intervendrá en caso de inundación, además de definir la **operatividad** de la intervención en estas emergencias. En dicho plan, se reflejan también los **medios y recursos** existentes en el municipio, así como los elementos vulnerables analizando las **zonas** según criterios de posible actuación.

Para la activación de las diferentes fases del plan, se establecen **umbrales** de pre-emergencia, emergencia y seguimiento asociados a las **estaciones pluviométricas** con relevancia para el término municipal.

OPERATIVIDAD DEL PLAN

- 1 **Se produce:** [1] Plan cuenca del Leitzaran: un **acumulado significativo de lluvia** en el pluviómetro de la **red de AEMET situado en Areso**. Se trata de un pluviómetro con comunicación de datos en tiempo real. El criterio pluviométrico evaluará la **lluvia acumulada en 6 horas, en 12 horas, en 24 horas, y en 48 horas**.
- 2 Comienza el **seguimiento pluviométrico** por parte de todos los organismos implicados (*CECOPAL del Ayuntamiento de Leitza y comité asesor: Confederación Hidrográfica del Cantábrico, Protección Civil, Servicio del Agua del GN, Centro Meteorológico Territorial de Navarra*).
Portales web con información de los pluviómetros:
<http://www.aemet.es/es/eltiempo/observacion/ultimosdatos?k=nav&l=1033X&w=0&datos=det&x=h24&f=precipitacion> (Aforo Areso – datos en tabla)
<http://www.aemet.es/es/eltiempo/observacion/ultimosdatos?k=nav&l=1033X&w=0&datos=img&x=h24&f=precipitacion> (Aforo Areso – datos en gráfico)
- 3 Los umbrales de alerta están asociados a las distintas **FASES DE LA EMERGENCIA**. Para cada una de ellas, el Plan describe la zona afectada y las **ACCIONES** a realizar para minimizar los daños ocasionados.
- 4 Si la precipitación acumulada en un determinado intervalo de tiempo (entre 6 y 48 horas en la cuenca del Leitzaran), **supera los umbrales** definidos en el Plan se produce una **ALERTA** que se notifica a todos los implicados en el Plan.

PLAN DEL RÍO LEITZARAN - INFORMACIÓN SOBRE EL PLAN Y LOS AVISOS A LA POBLACIÓN

Información disponible de forma pública en la web: <https://www.leitza.eus>

¿Que información recibiré cuando se active cada nivel de emergencia?

El ayuntamiento comunicará la siguiente información a la población a través de los canales oficiales del ayuntamiento en redes sociales.

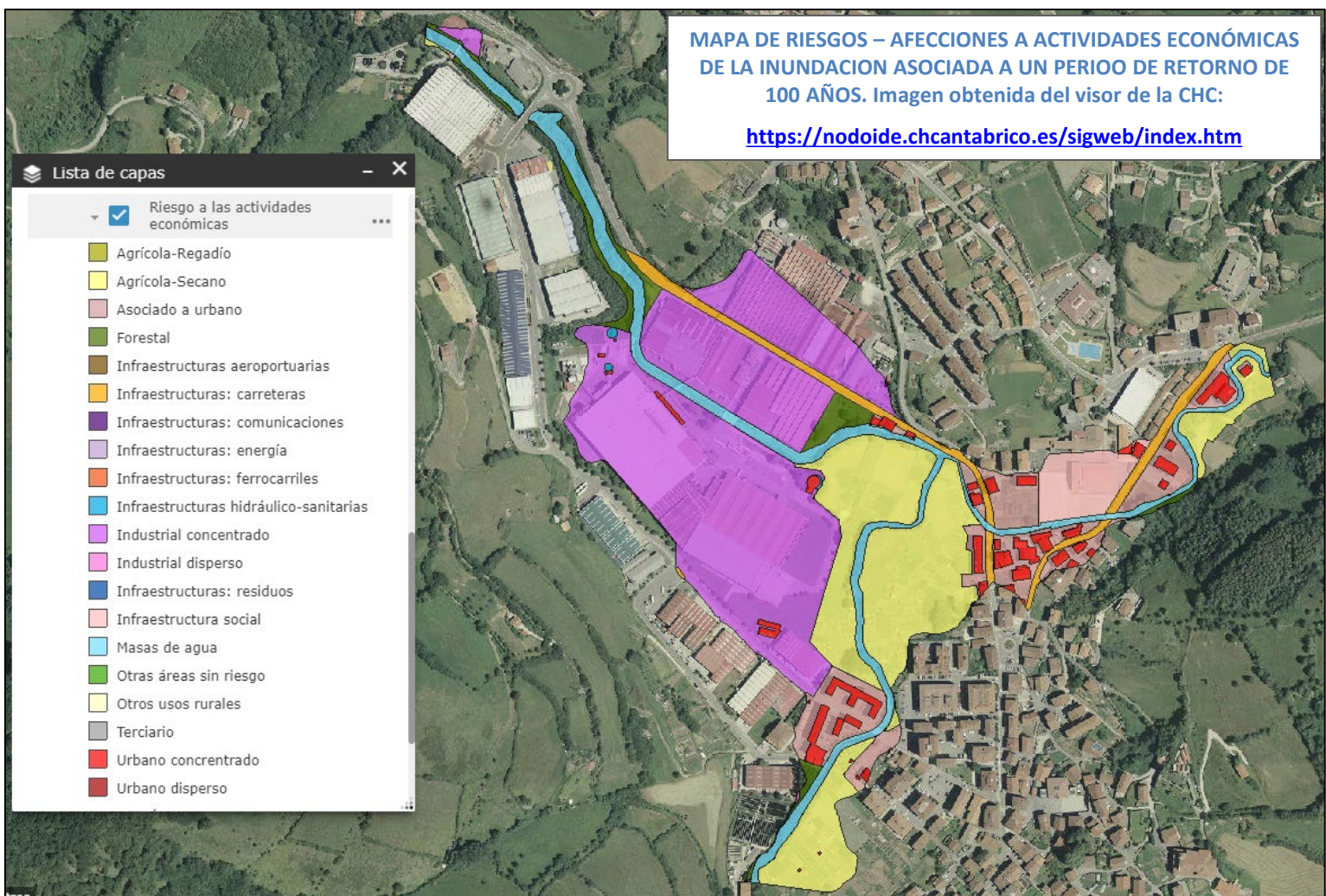
Desbordamientos del río Leitzaran y de las regatas Gorritzaran y Erasote:

- **Emergencia 1:** “Activado el nivel 1 de Emergencia ante inundaciones por crecida del río Leitzaran y las regatas Gorritzaran y Erasote en Leitza. Previsión de desbordamientos en los puntos más bajos y próximos a los cauces del municipio. Estén atentos a indicaciones”.
- **Emergencia 2:** “Activado el nivel 2 de Emergencia ante inundaciones por crecida del río Leitzaran y las regatas Gorritzaran y Erasote en Leitza. Registradas lluvias muy importantes en la cuenca y aumentos importantes del caudal del río. Se prevén desbordamientos e inundación de zonas del casco urbano, polígono industrial y carreteras del municipio. Precaución al circular por la zona por posibles cortes de carreteras”.
- **Emergencia 3:** “Activado el nivel máximo (3) de Emergencia ante inundaciones por crecida del río Leitzaran en Leitza. Observadas lluvias de intensidad extrema en la zona. Riesgo de inundaciones graves en el casco urbano y en el polígono industrial. Eviten circular y busquen refugio en zonas altas del municipio”.

La vuelta a la normalidad y desactivación del plan de emergencia por desbordamientos de la cuenca del Leitzaran en Leitza se produce cuando los niveles de caudal en el río pasan a estar por debajo de los umbrales establecidos para la desactivación del plan, no existe previsión de lluvias importantes en las próximas 48 horas, y no existen zonas afectadas en el casco urbano.

MAPA DE RIESGOS – AFECCIONES A ACTIVIDADES ECONÓMICAS DE LA INUNDACION ASOCIADA A UN PERIODO DE RETORNO DE 100 AÑOS. Imagen obtenida del visor de la CHC:

<https://nodoide.chcantabrico.es/sigweb/index.htm>



CONSEJOS DE AUTOPROTECCIÓN ANTE EL RIESGO DE INUNDACIONES

MEDIDAS PREVENTIVAS

**1****EMERGENCIA 0**

- **PREPARE...** su casa. Revise periódicamente su tejado y bajadas de agua, y elimine toda acumulación de escombros, hojas, tierra, etc...que puedan obstaculizar el paso del agua de alcantarillado ó acequias próximas. Sitúe en los puntos más altos de la vivienda los bienes y objetos de valor.
- **REVISE...** si su seguro cubre los efectos causados por inundaciones e infórmese del proceso a seguir para justificar los daños que puedan producirse. Revise que la documentación personal y/o jurídica esté en un lugar seguro (en un recipiente estanco). Deje el número de teléfono de emergencias, 112, junto al teléfono.

EN CASO DE EMERGENCIA DE INUNDACIÓN

**2**

Antes de la inundación

EMERGENCIA 1

- Coloque los productos peligrosos, documentos importantes y animales domésticos fuera del alcance del agua.
- Retire del exterior aquellos objetos que puedan ser arrastrados por el agua.
- Lleve el coche a un lugar seguro antes de la llegada del agua: **NUNCA** debe moverse en medio de la riada.
- **No** acampe ni tampoco estacione el vehículo en cauces secos ni a la orilla de los ríos.
- Conozca la ubicación de las tapas o rejillas de alcantarillas y sumideros situados en el entorno de su domicilio.

Durante la inundación

EMERGENCIA 2**EMERGENCIA 3**

En el interior de los edificios

- Corte el suministro de agua, gas y electricidad; utilice linternas para el alumbrado.
- Si el agua crece rápidamente, abandone cuanto antes los sótanos y plantas bajas del edificio y suba al tejado o punto más alto, cogiendo previamente: comida, ropa de abrigo, linterna, radio y silbato.
- Esté preparado para evacuar su hogar de forma preventiva o si así lo indican las autoridades. Llévase su kit de emergencia, documentación personal y jurídica y teléfono móvil.

En el exterior:

- Si el agua crece rápidamente, diríjase a los puntos más altos de la zona. No se acerque a postes y cables de electricidad. Aléjese de ríos y torrentes.
- Evite transitar por calles inundadas, pero si tiene que hacerlo camine siempre por la zona ya inundada, donde el agua no esté en movimiento. Utilice un palo para comprobar la profundidad del agua de su camino. Preste atención al caminar, ya que la presión del agua puede haber desplazado las tapas de las alcantarillas, dejando el hueco libre.

En el coche:

- Circule preferentemente por carreteras principales, siguiendo las rutas recomendadas.
- Si el agua alcanza su automóvil, abandónelo y vaya a un lugar seguro, un lugar alto. **NO** conduzca sobre zonas inundadas.

VOLVIENDO A LA NORMALIDAD

**3**

- Si ha tenido que abandonar su vivienda, vuelva a ella cuando se le autorice.
- Realice una inspección previa por si hubiera peligro de derrumbamiento y si es así informe a las autoridades.
- Ayude a los servicios de emergencia en las tareas de limpieza y desescombro del tramo colindante a su vivienda.
- No maneje equipos eléctricos en zonas húmedas sin haberlos revisado y secado.
- Retire los animales muertos, avisando a las autoridades sanitarias para su adecuada eliminación.
- En caso de daños, póngase en contacto con su agente de seguros.