



# ETXALAR

## LARRIALDI PLANA, ETXALARREN UHOLDE ARRISKUARI AURRE EGITEKO

### ZER AURREIKUSTEN DU ETXALARREN UHOLDE ARRISKUARI AURRE EGITEKO LARRIALDI PLAN HONEK?

Etxalarko Udalak gure herrian sor daitezkeen uholde-arriskuen kudeaketa integralari begira hartu nahi dituen **neurri prebentibo eta operatiboak** zehazten ditu. Plan hau **Tximista ibaiak** gainezka egiteak udalerrian eragindako uholdeak eragindako arriskuak kudeatzeko diseinatuta dago. Tximista ibaiak eta gainerako errekek eragindako **uholde-alerta** aktibatuko da zonaldean dauden plubiometroetan ordu kopuru jakin batean ikusitako euri-kantitateen arabera.

### ZEIN DIRA PLANAREN HELBURUAK?

**Planaren helburu nagusia** da herritarrei **babes-maila egokia** ematea eta, ahal den neurrian, uholdeek eragin ditzaketen **kalte materialak murriztea**. Horretarako, Plan honetan uholde alertarik gertatuz gero, esku hartuko duen **udal egitura eta antolamendua** zehazten da, eta, horrez gain, larrialdi horietan esku hartzeko **eraginkortasuna** zehazten da. Plan honetan herrian dauden **baliabideak** ere jasotzen dira, baita kaltetuak gerta litezkeen elementuak ere, eta ukitutako eremuak jarduketa irizpideen arabera aztertzen dira.

Planaren faseak aktibatzeko, udalerrirako garrantzitsuak diren **edukiera-estazioei eta plubiometroei** lotutako larrialdi-aurreko, larrialdiko eta jarraipeneko **atalaseak** ezartzen dira.

### PLANAREN ERAGINKORTASUNA

- Noiz gertatuko da:** [1] Tximistaren Plana: **Euri-pilaketa esanguratsua** Etxalar-Orizmendin kokaturiko Nafarroako Gobernuaren Meteonavarra sareko plubiometroan, edo Nafarroako Gobernuaren sareko **Bera-Larrategaño**ko plubiometroan. Etxalar-Orizmendiko plubiometroa instalatu berria da, NAdapta proiektuak finantzatua.  
Biak datuak denbora errealean komunikatzen dituzten plubiometroak dira. Irizpide plubiometrikoak **6 orduan, 12 orduan, 24 orduan eta 48 orduan metatutako euria** ebaluatuko du.
- Inplikaturako erakunde guztien **jarraipen plubiohidrologikoa** hasiko da (Etxalarko Udaleko **CECOPAL** eta **aholku-batzordea: Kantauriko Konfederazio Hidrografikoa, Babes Zibila, Nafarroako Gobernuko Uraren Zerbitzua, Nafarroako Meteorologia Zentroa**).  
**Ur-emariei eta plubiometroei buruzko informazioa duten web-atariak:**
  - Nafarroako Gobernuaren sareko plubiometroak (azken 24 orduetan metatutako euria):  
[http://meteo.navarra.es/estaciones/mapasdatostiemporeal.cfm?IDParam\\_sel=100](http://meteo.navarra.es/estaciones/mapasdatostiemporeal.cfm?IDParam_sel=100)
- Alerta-atalaseak **LARRIADIEAREN FASEEI** lotuta daude. Horietako bakoitzerako, Planak ukitutako eremua eta eragindako kalteak gutxitzeko egin beharreko **EKINTZAK** deskribatzen ditu.
- Denbora-tarte jakin batean metatutako prezipitazioak (6-48 ordu Tximistaren arroan), Planean zehaztutako atalaseak **gainditzen baditu, ALERTA** sortzen da eta Planean inplikaturik dauden guztiei jakinarazten zaie.

## TXIMISTA IBAIAREN PLANA ETA HERRITARREI ABISUA EMATEARI BURUZKO INFORMAZIOA

Informazioa webgune honetan dago eskuragarri: <https://www.uholdeak-etxalar.tesicnor.com>

### Zer informazio hartuko dut larrialdi maila bakoitza aktibatzen denean?

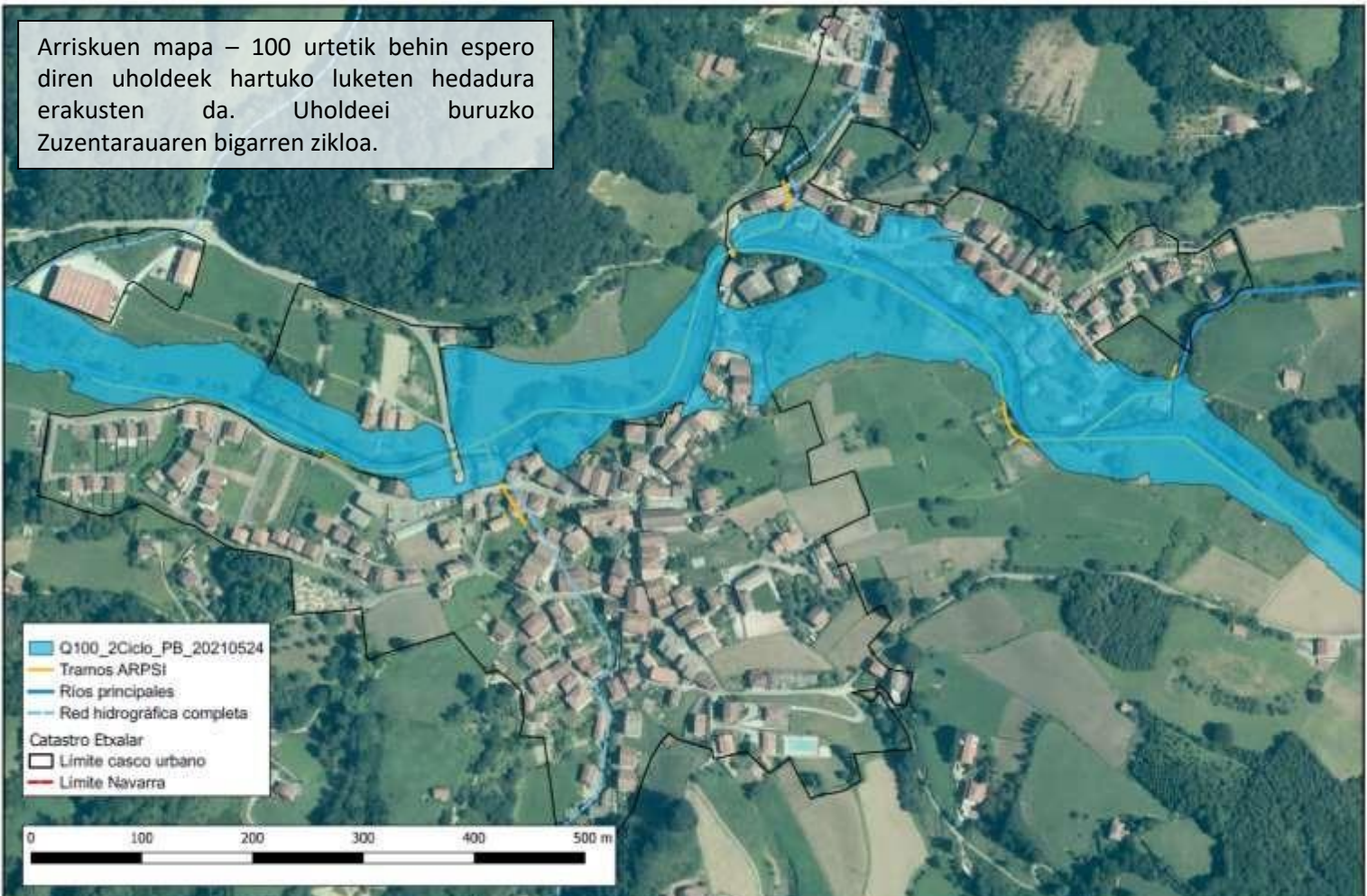
Udalak honako informazio hau emanen die herritarrei, **telefonoko testu-mezuen bidez (SMS)** eta udalak sare sozialetan dituen kanal ofizialen bidez.

### Tximista ibaiak gainezka egitea:

- **0 larrialdia:** “Larrialdiko 0 maila aktibatu da Etxalarren Tximista ibaiaren ur-goraldiak eragindako uholdeen aurrean. Prezipitazio handiak erregistratu dira erreken arroetan. Kontuz ibili Tximista ibaiaren ertzetan Etxalarren, batez ere Antsolokueta inguruan. Adi egon hurrengo orduetan”.
- **2 larrialdia:** “Etxalarren Tximista ibaiaren ur-goraldiak eragindako uholdeen aurrean larrialdiko 2. maila aktibatu da. Euri asko egin du erreken arroetan. Tximista ibaiak gainezka egiteko arriskua dago, Etxalarko herriguneko eremu zabaletan garrantzitsua izan daitekeena. Kaleek eta errepideek kalteak jasateko arriskua dago Antsolokueta inguruan, NA-4400 errepidean eta Andutzeta kalean. Kontuz ibili”.
- **3 larrialdia:** “Uholdeetarako larrialdiko 3. maila – Maximoa – aktibatuta, Etxalarko Tximista ibaiaren ur-goraldiagatik. Datozen orduetan gainezka egingo dutela aurreikusi da. Herriguneko NA-4400 errepidearen zenbait zatitan uholde larria izateko arriskua dago. Saihestu beharrezkoak ez diren joan-etorriak”.

**Etxalarren Tximista ibaiaren arroak gainezka egitearen ondorioz larrialdietarako plana normaltasunera itzuli eta desaktibatuko da hau gertatzean: ibaiko emari-mailak plana indargabetzeko ezarritako atalaseen azpitik egotea, datozen 48 orduetan euri-jasa garrantzitsurik ez aurreikustea eta hirigunean kaltetutako eremurik ez egotea.**

Arriskuen mapa – 100 urtetik behin espero diren uholdeek hartuko luketen hedadura erakusten da. Uholdeei buruzko Zuzentarauaren bigarren zikloa.



## AUTOBABESERAKO AHOLKUAK UHOLDE ARRISQUAREN AURREAN

### PREBENTZIO NEURRIAK

**1****0 LARRIALDIA**

- **PRESTATU**... zure etxea. Aztertu aldian-aldian teilatua eta ur zorrotenak, eta kendu inguruko estoldetan edo ubideetan barrena ura igarotzea oztopa dezaketen obra-hondakin, hosto, lur eta abarren pilaketa guztiak. Eraman ondasun eta objektu baliotsuak etxebizitzaren punturik altuenetara.
- **BERRIKUSI**... zure aseguruak uholdeek eragindako kalteak estaltzen ote dituen, eta ikasi zer prozesu segitu behar den gerta daitezkeen kalteak justifikatzeko orduan. Kasu eman dokumentazio pertsonala eta/edo juridikoa leku seguruan dituzula (ontzi estanko batean konparaziora). Utzi apuntatua larrialdietarako 112 telefono zenbakia etxeko telefonoaren ondoan.

### UHOLDE LARRIALDIETAN

**2**

#### Uholdea baino lehen

**1 LARRIALDIA**

- Jarri produktu arriskutsuak, dokumentu garrantzitsuak eta etxeko animaliak uraren irismenetik kanpo.
- Kendu etxearen kanpoko aldetik urak eramán ditzakeen objektuak.
- Eraman autoa toki seguru batera ura iritsi baino lehen: ez da **INOIZ** autoa uholdearen erdian mugitu behar.
- **Ez** kanpatu eta ez aparkatu ibilgailua ubide lehorretan, ezta erreken ertzetan ere.
- Ikasi non dauden zure etxe inguruko estoldetako eta hustubideetako estalkiak eta hustubideak.

#### Uholdeak irauten duen bitartean

**2 LARRIALDIA****3 LARRIALDIA**

#### Etxearen barnean:

- Eten uraren, gasaren eta elektrizitatearen hornidura; erabili linternak argiztapenerako.
- Ura azkar hazten bada, utzi lehenbailehen eraikineko sotoak eta beheko solairuak eta igo teilatura edo etxeko punturik altuenera. Lehenik hartu janaria, berokia, linterna, irratia eta txilibitua.
- Prest egon zure etxea prebentzioz ebakutzeko, agintariek hala eskatuz gero. Eraman larrialdietarako kita, dokumentazio pertsonala eta juridikoa eta telefono mugikorra.

#### Kanpoko aldean:

- Ura azkar hazten bada, joan zaitez inguruko punturik altuenetara. Ez hurbildu elektrizitate-zutoin eta argindar-kableetara. Urrundu erreketatik eta uraren korronteetatik.
- Ez ibili urak hartutako karriketan barrena, baina hala egin behar baduzu, ibili ura mugitzen ez den tokitik. Erabili makila bat zure bideko uraren sakontasuna egiaztatzeko. Kasu eman ibiltzean; izan ere, baliteke uraren presioak estoldetako tapakiak mugitzea eta zuloa libre uztea.

#### Autoan:

- Ahal dela, zirkulatu errepide nagusietatik, gomendatutako ibilbideetan barrena.
- Ura autoa duzun tokiraino iritsi bada, utzi eta toki seguru batera joan, leku altu batera. Ez gidatu urak hartutako eremuetan..

### NORMALTASUNERA ITZULTZEA

**3**

- Etxebizitza utzi behar izan baduzu, zaude baimena eman arte etxera itzultzeko.
- Egin etxearen aurretiko ikuskapena, eta etxea erortzeko arriskurik balego, jakinarazi agintariei.
- Lagundu larrialdi zerbitzuei zure etxe ondoko tarte garbitzen eta hondakinak kentzen.
- Ez erabili ekipo elektrikorik hezeguneetan, lehenik aztertu eta lehortu gabe.
- Kendu hildako animaliak, eta eman abisua osasun agintariei horiek behar bezala ezabatzeko.
- Etxean eta ondasunetan kalterik gertatu bada, jarri harremanetan zure aseguru konpantiako agentearekin.



# ETXALAR

## PLAN DE EMERGENCIAS ANTE EL RIESGO DE INUNDACIÓN DEL TÉRMINO MUNICIPAL DE ETXALAR

### ¿QUÉ ES EL PLAN DE EMERGENCIAS ANTE EL RIESGO DE INUNDACIÓN DE ETXALAR?

Es el Plan que recoge las medidas de carácter **preventivo** y **operativo** que el Ayuntamiento de Etxalar ha previsto adoptar de cara a la gestión integral de los riesgos de inundación que puedan presentarse en nuestra localidad. Este plan está diseñado para la gestión de los riesgos causados por la inundación provocada en el término municipal por el desbordamiento del río **Tximista**. La **alerta por inundación** causada por el río Tximista y el resto de regatas se activará en base a las cantidades de lluvia observada – en determinado número de horas - en pluviómetros disponibles en la zona.

### ¿CUÁLES SON SUS OBJETIVOS?

El **principal objetivo del Plan** es proporcionar a sus ciudadanos un **nivel de protección** adecuado y reducir en la medida de lo posible los **daños** materiales que pudieran ocasionarse. Con este fin, en el Plan se determina la **estructura y organización municipal** que intervendrá en caso de inundación, además de definir la **operatividad** de la intervención en estas emergencias. En dicho plan, se reflejan también los **medios y recursos** existentes en el municipio, así como los elementos vulnerables analizando las **zonas** según criterios de posible actuación.

Para la activación de las diferentes fases del plan, se establecen **umbrales** de pre-emergencia, emergencia y seguimiento asociados a las **estaciones pluviométricas** con relevancia para el término municipal.

### OPERATIVIDAD DEL PLAN

- Se produce: [1] Plan cuenca del Tximista:** un **acumulado significativo de lluvia** en el pluviómetro de la red de Meteonavarra (Gobierno de Navarra) situado en **Etxalar-Orizmendi**, o en el pluviómetro de **Bera-Larrategaña**, también de la red del Gobierno de Navarra. El de Etxalar-Orizmendi, se trata de un pluviómetro de reciente instalación, financiado por el proyecto NAdapta. Ambos son pluviómetros con comunicación de datos en tiempo real. El criterio pluviométrico evaluará la **lluvia acumulada en 6 horas, en 12 horas, en 24 horas, y en 48 horas**.
- Comienza el **seguimiento pluviométrico** por parte de todos los organismos implicados (*CECOPAL del Ayuntamiento de Etxalar y comité asesor: Confederación Hidrográfica del Cantábrico, Protección Civil, Servicio del Agua del GN, Centro Meteorológico Territorial de Navarra*).  
**Portales web con información de los pluviómetros:**
  - Pluviómetros de la red del Gobierno de Navarra (lluvia acumulada en las últimas 24 horas):  
[http://meteo.navarra.es/estaciones/mapasdatostiemppreal.cfm?IDParam\\_sel=100](http://meteo.navarra.es/estaciones/mapasdatostiemppreal.cfm?IDParam_sel=100)
- Los umbrales de alerta están asociados a las distintas **FASES DE LA EMERGENCIA**. Para cada una de ellas, el Plan describe la zona afectada y las **ACCIONES** a realizar para minimizar los daños ocasionados.
- Si la precipitación acumulada en un determinado intervalo de tiempo (entre 6 y 48 horas en la cuenca del Tximista), **supera los umbrales** definidos en el Plan se produce una **ALERTA** que se notifica a todos los implicados en el Plan.

## PLAN DEL RÍO TXIMISTA - INFORMACIÓN SOBRE EL PLAN Y LOS AVISOS A LA POBLACIÓN

Información disponible de forma pública en la web: <https://www.uholdeak-etxalar.tesicnor.com>

### ¿Que información recibiré cuando se active cada nivel de emergencia?

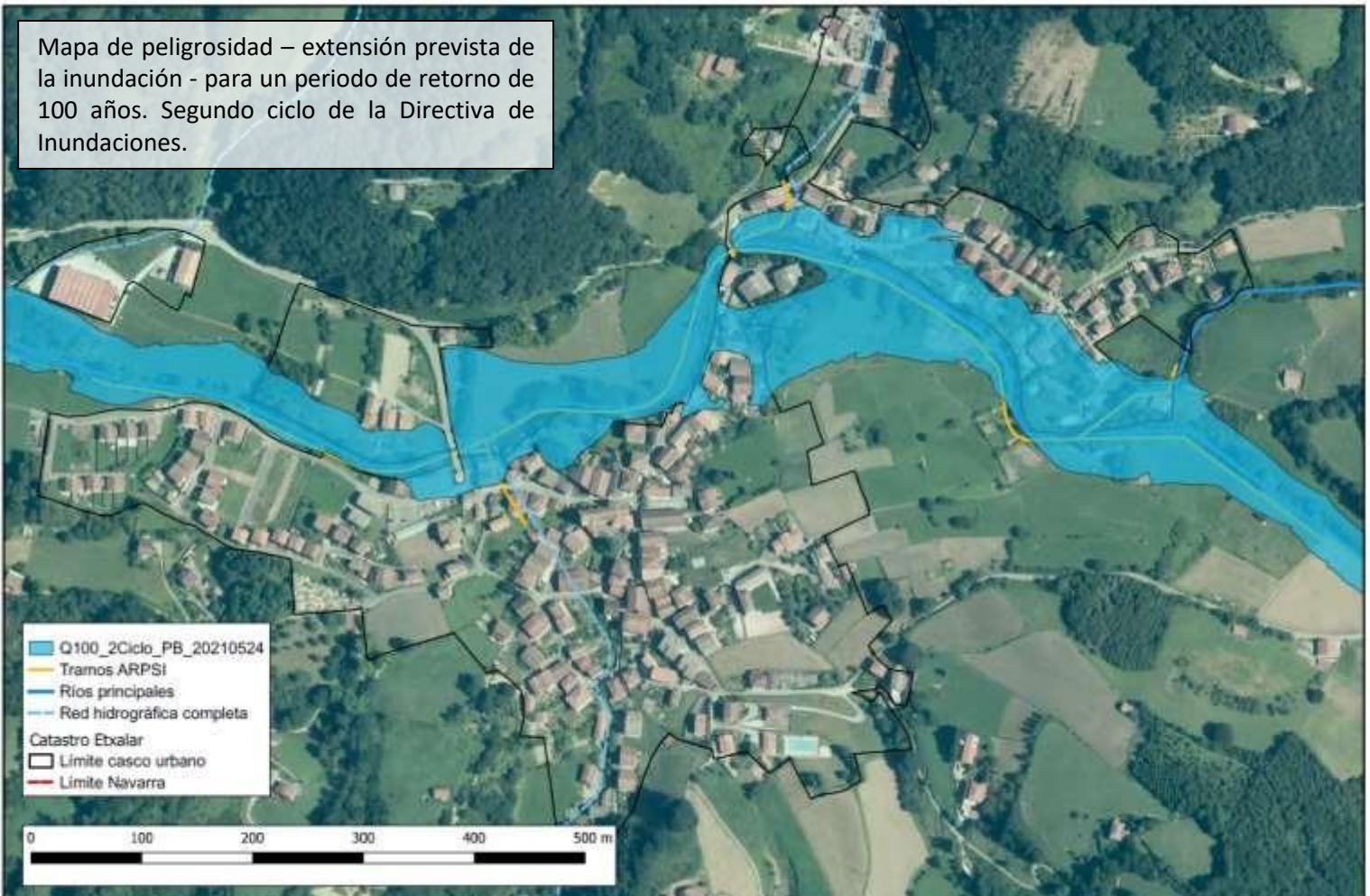
El ayuntamiento comunicará la siguiente información a la población a través del envío de mensajes de texto (SMS) a los vecinos inscritos, y a través los canales oficiales del ayuntamiento en redes sociales.

#### Desbordamientos del río Tximista:

- **Emergencia 0:** “Activado el nivel 0 de Emergencia ante inundaciones por crecida del río Tximista en Etxalar. Registradas precipitaciones importantes en las cuencas de las regatas. Precaución en los márgenes del Tximista en Etxalar, especialmente en la zona de Antsolokueta. Estén atentos a las indicaciones en las próximas horas”.
- **Emergencia 2:** “Activado el nivel 2 de Emergencia ante inundaciones por crecida del río Tximista en Etxalar. Registradas lluvias muy importantes en las cuencas de las regatas. Riesgo de desbordamientos del río Tximista que pueden ser importantes en amplias zonas del casco urbano de Etxalar. Riesgo de verse afectadas calles y carreteras en: zona Antsolokueta, carretera NA-4400 y calle Andutzeta. Extremen la precaución”.
- **Emergencia 3:** “Activado el nivel 3 – máximo - de Emergencia ante inundaciones por crecida del río Tximista en Etxalar. Se prevén desbordamientos graves en las próximas horas. Riesgo de inundación grave en varios tramos de la carretera NA-4400 en el casco urbano. Eviten desplazamientos incensarios”.

La vuelta a la normalidad y desactivación del plan de emergencia por desbordamientos de la cuenca del Tximista en Etxalar se produce cuando los niveles de caudal en el río pasan a estar por debajo de los umbrales establecidos para la desactivación del plan, no existe previsión de lluvias importantes en las próximas 48 horas, y no existen zonas afectadas en el casco urbano.

Mapa de peligrosidad – extensión prevista de la inundación - para un periodo de retorno de 100 años. Segundo ciclo de la Directiva de Inundaciones.



## CONSEJOS DE AUTOPROTECCIÓN ANTE EL RIESGO DE INUNDACIONES

### MEDIDAS PREVENTIVAS



- **PREPARE...** su casa. Revise periódicamente su tejado y bajadas de agua, y elimine toda acumulación de escombros, hojas, tierra, etc...que puedan obstaculizar el paso del agua de alcantarillado ó acequias próximas. Sitúe en los puntos más altos de la vivienda los bienes y objetos de valor.
- **REVISE...** si su seguro cubre los efectos causados por inundaciones e infórmese del proceso a seguir para justificar los daños que puedan producirse. Revise que la documentación personal y/o jurídica esté en un lugar seguro (en un recipiente estanco). Deje el número de teléfono de emergencias, 112, junto al teléfono.

### EN CASO DE EMERGENCIA DE INUNDACIÓN



#### Antes de la inundación

**EMERGENCIA 1**

- Coloque los productos peligrosos, documentos importantes y animales domésticos fuera del alcance del agua.
- Retire del exterior aquellos objetos que puedan ser arrastrados por el agua.
- Lleve el coche a un lugar seguro antes de la llegada del agua: **NUNCA** debe moverse en medio de la riada.
- **No** acampe ni tampoco estacione el vehículo en cauces secos ni a la orilla de los ríos.
- Conozca la ubicación de las tapas o rejillas de alcantarillas y sumideros situados en el entorno de su domicilio.

#### Durante la inundación

**EMERGENCIA 2****EMERGENCIA 3**

#### En el interior de los edificios

- Corte el suministro de agua, gas y electricidad; utilice linternas para el alumbrado.
- Si el agua crece rápidamente, abandone cuanto antes los sótanos y plantas bajas del edificio y suba al tejado o punto más alto, cogiendo previamente: comida, ropa de abrigo, linterna, radio y silbato.
- Esté preparado para evacuar su hogar de forma preventiva o si así lo indican las autoridades. Llévase su kit de emergencia, documentación personal y jurídica y teléfono móvil.

#### En el exterior:

- Si el agua crece rápidamente, diríjase a los puntos más altos de la zona. No se acerque a postes y cables de electricidad. Aléjese de ríos y torrentes.
- Evite transitar por calles inundadas, pero si tiene que hacerlo camine siempre por la zona ya inundada, donde el agua no esté en movimiento. Utilice un palo para comprobar la profundidad del agua de su camino. Preste atención al caminar, ya que la presión del agua puede haber desplazado las tapas de las alcantarillas, dejando el hueco libre.

#### En el coche:

- Circule preferentemente por carreteras principales, siguiendo las rutas recomendadas.
- Si el agua alcanza su automóvil, abandónelo y vaya a un lugar seguro, un lugar alto. **NO** conduzca sobre zonas inundadas.

### VOLVIENDO A LA NORMALIDAD

**3**

- Si ha tenido que abandonar su vivienda, vuelva a ella cuando se le autorice.
- Realice una inspección previa por si hubiera peligro de derrumbamiento y si es así informe a las autoridades.
- Ayude a los servicios de emergencia en las tareas de limpieza y desescombro del tramo colindante a su vivienda.
- No maneje equipos eléctricos en zonas húmedas sin haberlos revisado y secado.
- Retire los animales muertos, avisando a las autoridades sanitarias para su adecuada eliminación.
- En caso de daños, póngase en contacto con su agente de seguros.