

¡NOTICIAS FRESCAS!

En tu colegio se ha suscitado un debate entre un grupo de amigos, en torno a un comentario que habéis oído a vuestros “profes”.

Estas son algunas de las ideas y pareceres:



¿Qué responderías a cada uno de esos comentarios?

¿Qué crees que te vas a encontrar cuando llegues a la Laguna de Pitillas? ¿Cómo te imaginas el paisaje?

¿Qué crees que vas a hacer? ¿qué te gustaría hacer?

¿Sabes qué es una Reserva Natural y para qué sirve?

¿CÓMO ES UN HUMEDAL?

¿Sabes? La Laguna de Pitillas es un humedal.

Hace unos años, los humedales se consideraban zonas encharcadas llenas de "miseria", con agua corrompida y putrefacta, zonas con insectos que transmitían enfermedades, terrenos totalmente improductivos, llenos de alimañas y cuna nocturna de "fantasmas"



¿Será así?
Verdadero/Falso

En la Laguna aves,
anfibios, reptiles e
insectos.

Verdadero/Falso

Hoy en día la valoración para algunos
es diferente

Se sabe que son importantísimas en la
regulación de los ciclos hídricos y de las
inundaciones.

Los famosos ciclos de materia son aquí
mucho más lentos por lo que se pueden
recuperar valiosos nutrientes.

Creo que es como ésto
Verdadero/Falso

Proporcionan refugio y alimento a numerosos
animales

Son uno de los hábitats con mayor productividad
y uno de los más biodiversos. Es una "reserva
genética"

Proporcionan alimento y agua para beber el

¿?



Desde el punto de vista paisajístico,
rompen la monotonía de los
monocultivos en áreas secas y llanas

Son sitios muy interesantes para
recreo, caza, turismo, estudios

Tiene una extensión
mayor que 200
campos de fútbol

Verdadero/Falso



A simple vista no se
ve nada, sólo se oye

Verdadero/Falso

¿Igual se parece a esto?
Verdadero/Falso

Únete a dos o tres compañeros o compañeras de tu clase y discutid cómo crees

que será la Laguna. Intentad describirla brevemente. Para que no se os olvide nada escribidlo en un folio y.... ¿por qué no? ¡Igual con un dibujo esquemático resulta todo más claro.

¿Qué afirmaciones o cuestiones creéis que son falsas y cuales verdaderas?

Aunque no hayas estado en la Laguna, existen numerosos datos que te pueden ayudar a conocerla mejor antes de ir y prever qué te puedes encontrar.

Para empezar vamos a fijarnos en dónde está y por dónde se puede ir:

Señala en el mapa:

- El Lugar de salida:
- El lugar de destino:
- Km. a recorrer:



¿Ya te has situado?. Ahora te proponemos profundizar más en el viaje. Consigue un mapa de carreteras y dibuja aquí el itinerario a realizar. No olvides señalar los puntos que te parezcan más interesantes por tener paisajes destacados, vestigios históricos, grandes pueblos,... puedes inventar un símbolo para cada uno de ellos y completar así tu propia leyenda.

LEYENDA



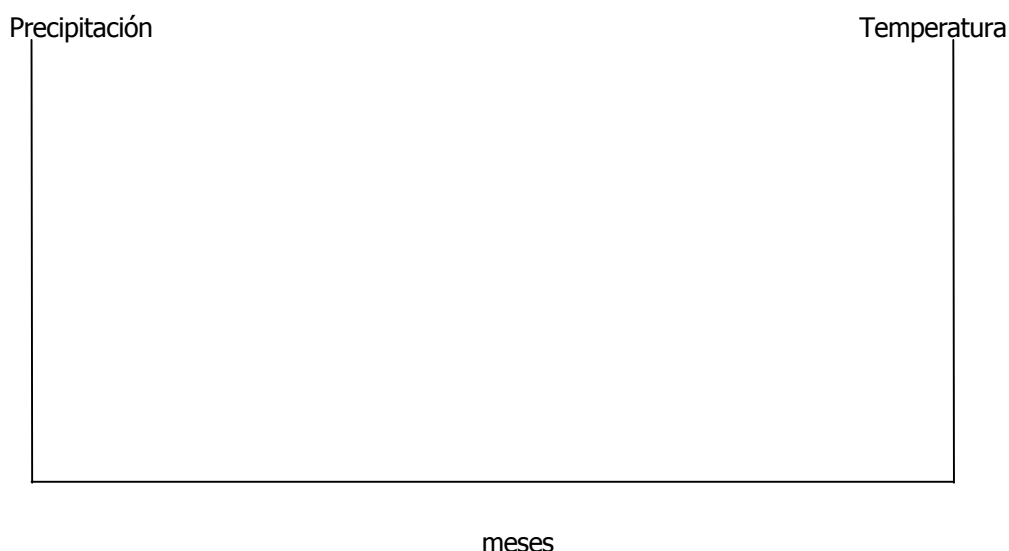
¿SEGURO QUE LLEGAREMOS CON LO QUE ACABAS DE HACER?

Pero hay algo importante a tener en cuenta en tu excursión. ¿Qué ropa llevarás? ¿Hará frío? ¿Lloverá?. Nos podemos hacer una idea con lo siguiente:

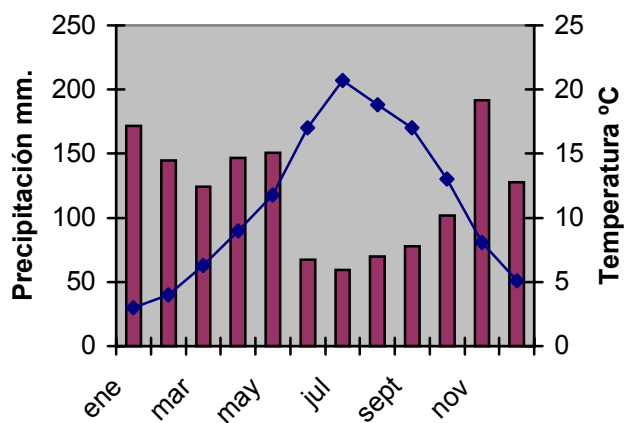
Los datos medios de precipitación y la temperatura mensuales, en l/m2 y °C en Olite son:

	Ene.	Febr.	Mar.	Abr.	May.	Jun.	Jul.	Agos.	Sept.	Oct.	Nov.	Dic.
Mm	28,1	38,7	48,6	60,5	59,6	35,5	28	30,2	12,3	34,6	88,6	27,5
°C	4,8	6	8,4	11,1	13,9	19,1	22,7	21	19,5	14,9	9,6	6,2

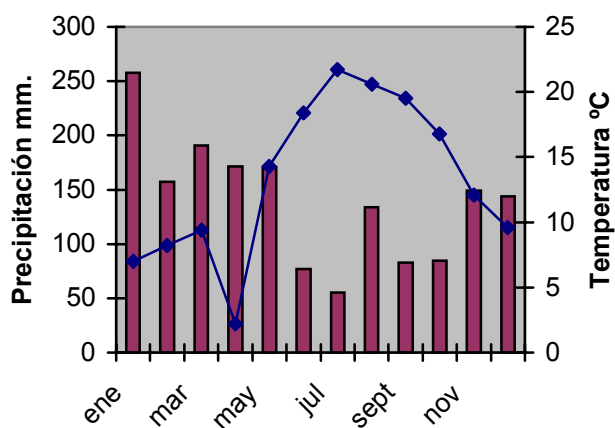
Te resultará más fácil sacar conclusiones si construyes el "climograma" de esta zona:



URZAINQUI



SUMBILLA



¡Muy bien! Y ahora compáralo con estos dos climogramas de otras zonas de Navarra. Anota aquí las conclusiones que obtienes de toda esta información:

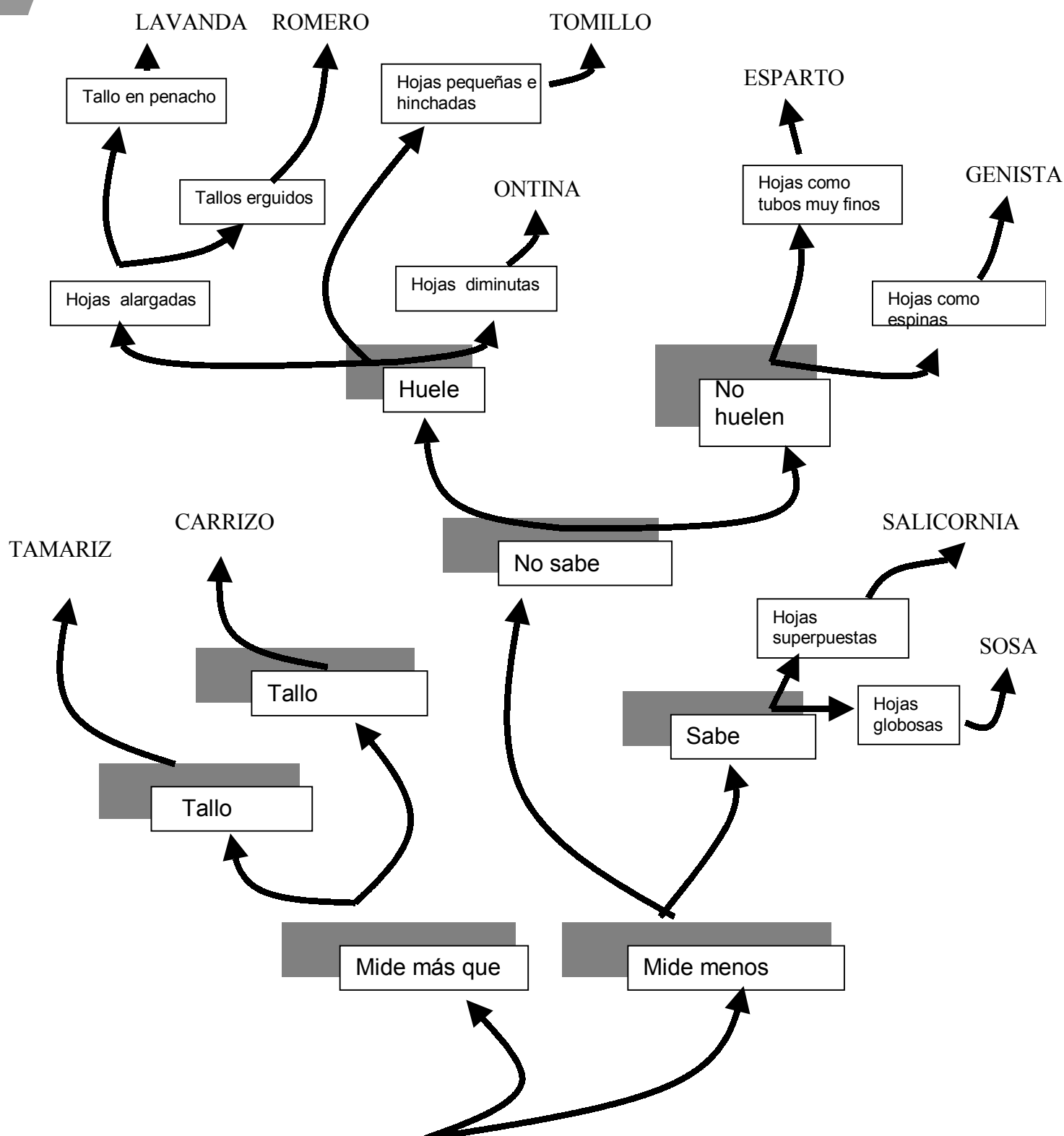
¿Será una zona donde abundan las lluvias o será más bien seca?

¿Qué ropa te llevarías en las distintas épocas del año?

¿Está cambiando algo la idea que tenías sobre la laguna? ¿En qué?



PARA IDENTIFICAR ALGUNAS PLANTAS



Partiendo de la base elige, según las características de la planta que hayas seleccionado, el "camino" a seguir hasta llegar a su nombre. Una vez hecho esto, pide al guía la ficha de identificación para ver si has acertado.

Anota todas las características de las plantas que más te gusten en tu recorrido.
Si alguna no “controlas” no te preocupes, en clase y con ayuda de guías
podrás averiguar cuál es.

LAS CLAVES DE LOS ANIMALES

Identificar aves puede resultar más difícil pues son generalmente muy asustadizas (por ello es importante evitar los gritos en tu visita) y encima.....¡NO PARAN QUIETAS!. Sin embargo no hay razón para que -con ayuda del guía, de los aparatos ópticos, de la clave que aquí tienes y tu inestimable sabiduría- lo intentemos con algunas de las especies más frecuentes.

1- Silueta del tipo 2



1- Silueta del tipo 5



1- Silueta del tipo Aguilucho lagunero



2- Tamaño grande: 70 cm a 1 m de altura 3

2- Tamaño pequeño: menos de 50 cm. de altura. Plumaje blanco y negro. Patas rojas Cigüeñuela

3- Plumaje blanco con borde de alas negro. Cuello estirado en vuelo Cigüeña

3- Plumaje de otros tonos. En vuelo, el cuello recogido en forma de S 4

4- Plumaje de colores pardos dominantes Garza imperial

4- Plumaje de tonos grisáceos. Cabeza y cuello blancos Garza real

5- Plumaje negro pizarra. Marcas blancas o de otros colores en frente y pico 6

5- Plumaje variado 7

6- Frente y picos blancos Focha común

6- Frente roja. Punta del pico roja Polla de agua

7- Pico aplanado 8

7- Pico puntiagudo 9

8- Pato de superficie. Pico amarillento y cabeza verde Ánade real

8- Pato buceador. Pico oscuro y cabeza rojiza Porrón común

9- Cuello alargado. De tamaño similar a un pato. Colores rojo, blanco y pardo. Con "cresta"..... Somormujo lavanco

9- Más pequeño que un pato. Colores pardo-oscuros. Marca blanca en la base del pico. Buceador..... Zampullín

Estos son los animales recogidos en la clave. Busca más información sobre ellos en una guía de campo de aves.

AGUILUCHO en
vuelo



CIGÜEÑUELA



ÁNADE REAL



GARZA



FOCHA: pico blanco
GALLINETA: pico rojo

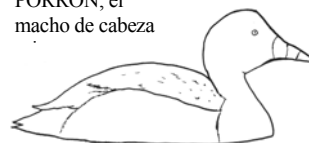


CIGÜEÑA la he
visto, pero sin la
bolsa

ZAMPULLÍN
(pequeñito)



PORRÓN, el
macho de cabeza



Pareja de
SOMORMUJOS



UNA MIRADA ATRÁS

Fíjate bien en las fotos que te enseña el guía desde el Observatorio. Son fotografías tomadas en los años.....

Evidentemente existen cambios entre ellas. Vamos a identificarlos en el siguiente orden:

AÑO	VEGETACIÓN SILVESTRE	AGUA	CULTIVOS	ELEMENTOS HUMANOS	OTROS

¿Sabrías explicar por qué motivo se han dado los cambios en.....
.....la vegetación silvestre?

..... el agua?

..... los cultivos?

..... los elementos humanos?

..... otros?

¡Ánimo! ¡Atrévete a comentar como será dentro de unos cuantos años!

LA PIRÁMIDE DE LA VIDA

Esta es una actividad en la que necesitarás ayuda de toda la clase.

Elige un vegetal o un animal de los que hay en la Laguna, el que más te haya gustado.

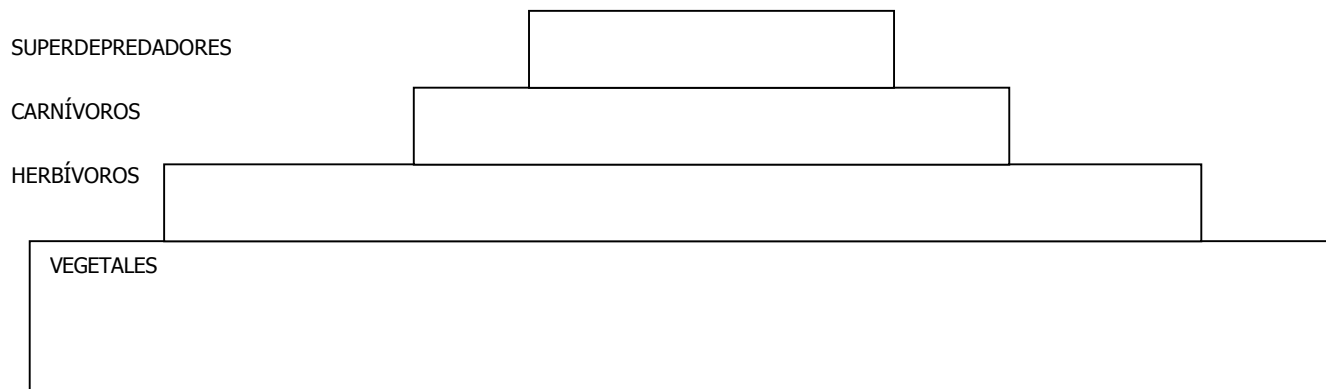
Indícalo aquí:



Ahora escucha los animales y plantas que ha elegido el resto de la clase

Y ahora vamos a construir una pirámide alimenticia con los seres de la Laguna. Del equilibrio de ella dependerá la supervivencia del ecosistema.

Apunta en la base las plantas elegidas, (*es decir los Productores*). Después coloca los herbívoros (*Consumidores Primarios*), y después los carnívoros (*Consumidores Secundarios*); al final colocaremos los superdepredadores. Aunque se repitan las especies debes apuntarlas tantas veces se citen.







Todo debe ocupar su sitio sin "apretujones".

Este sitio es para que apuntes las respuestas a las cuestiones que te plantee tu "profe".

LA HUELLA DEL SER HUMANO

Ahora vamos a pensar en las incidencias que pueden tener algunas actividades humanas sobre animales concretos. Piensa en un animal que viva en la Laguna e indaga sobre sus costumbres y hábitos. Si piensas que hay actividades humanas que afectan o han afectado sus poblaciones piensa en un símbolo para cada una de ellas y completa la siguiente ficha:

		
<p>Nombre: Avetoro</p>		
- 	- 	- E
+ C		

		
<p> </p>		
<p> </p>		
<p> </p>		
<p> </p>		

LEYENDA DE LAS FICHAS

Tamaño de la población

Disminuye

Aumenta



Efecto de la actividad

Beneficioso

No afecta

Perjudicial



Actividades humanas



Abonos y pesticidas de la agricultura



Eliminación de hábitats



Creación de Espacios Protegidos



Aumento incontrolado de visitantes.

Vigilancia y seguimiento de la Laguna

Caza

Pastoreo

Contaminación por materia orgánica de una granja de cerdos

Agricultura ecológica

Pon en común con el resto de la clase, la ficha que has completado

¡SI SÓLO ES UN PATO!

Quizás un pato o un trocito de romero, o unas flores de tomillo de menos, puedan suponer muy poca incidencia en la Naturaleza.

Pero pensemos durante un momento en dos cuestiones fundamentales. Por una lado da vueltas al "coco" ante el siguiente dato:

En el año 1998, desde el mes de abril hasta diciembre, han pasado por la Laguna 14.012 visitantes.

¿Qué ocurriría si todos los que visitan las Reserva arrancasen un trocito de romero?

Y por otro lado, sabías que:

Los seres humanos apenas aprovechamos la gran diversidad de formas de vida. Aunque en el mundo existan más de 80.000 especies de plantas comestibles, sólo utilizamos unas 120 para nuestra alimentación. De éstas, sólo ocho plantas cultivadas proporcionan el 75% de nuestra dieta.



En el caso de la carne, los cerdos, las vacas, las aves de corral y las ovejas proporcionan el 90% de la carne que consumimos. Los animales salvajes "no aprovechados" representan un recurso de futuro para un mundo hambriento. Podemos además cruzar plantas cultivadas y animales domésticos con especies silvestres para obtener especies mejoradas y más resistentes a diferentes condiciones.



¿Sigues creyendo que no pasa nada porque desaparezca una especie?

Y ADEMÁS.....

- La vincapervinca es una planta que crece en los trópicos. Tres cuartas partes de los niños y niñas del planeta que han padecido recientemente leucemia viven hoy gracias a las propiedades descubiertas en esta planta
- Muchas especies de tiburón están resultando valiosas en la investigación de las enfermedades del hígado y de ciertos cánceres.
- La aspirina (seguro que la conoces) ha sido desarrollada a partir de un original químico aportado por la corteza de los sauces (presentes en algunos humedales)
- En el año 2000 se estima que desaparecerán más de 100 especies al día.

Buscad más datos de estas características y aportad las soluciones que estimáis oportunas para evitar la desaparición de especies. Tanto soluciones a desarrollar en general como lo que tú puedes hacer desde tu casa, tu clase, tu cuadrilla de amigos y amigas,....

"No arrancarás el pétalo de una flor sin alterar el curso de las estrellas" (proverbio chino)

La laguna puede ser vista de muy diferente manera por distintas personas.

Lee algunas opiniones:

RAMÓN FERNÁNDEZ. 28 años. Conservacionista

"Los humedales navarros son hábitats de importancia capital que desarrollan funciones a modo de "estaciones de servicio" para los grandes contingentes migratorios. Además las características propias del ecosistema hacen de ellos auténticos reductos de biodiversidad, tanto a nivel de especies animales como de vegetales. No debemos olvidar que somos responsables de la conservación de estos lugares llenos de vida y que tantas veces han sido desecados para construir o cultivar. Si persiste su destrucción, los niños y niñas del mañana conocerán sólo los patos (por no decir otras especies) de granja y de parques y jardines."

MIKEL OTEIZA. 29 años. Agricultor

"Yo sólo sé, según decía mi padre, que antes se podía cazar y pescar en la laguna, entraba el ganado a pastar y se usaba el agua para riego..... y había muchos más animales que ahora que está protegida. Ahora no puedo poner el regadío que quiero por que los sobrantes pueden afectar a la laguna, muchos visitantes pisotean mis terrenos para ir a ver a los pájaros, los patos se salen a mis cultivos de cereal a comerse el grano y tengo que aguantarme. Como esto siga así, mi trabajo y mi futuro peligran."

AITANA CASANOVA. 34 años. Bióloga

"Se precisa conservar los humedales navarros y hacerlo compatible con las actividades económicas de la zona. Desarrollando modelos de agricultura y ganadería razonables que permitan el desarrollo socioeconómico de la zona y la supervivencia del hábitat. Es fundamental esta idea y a la vez necesaria. Además también se deben contemplar otras opciones de desarrollo económico como la puesta en marcha de proyectos turísticos, hosteleros, etc... Conservar y proteger, a la vez que se "utiliza como recurso" y fuente de ingresos"

MARTINA SARALEGUI. 39 años. Representante de un Sindicato Agrario

"Los agricultores exigen la habilitación de medidas de retribución eficaces y rápidas para paliar los daños causados por los patos y el jabalí en los cultivos de cereal y en la viña. La Administración debe aportar las partidas presupuestarias necesarias. Si se quiere conservar los humedales a costa de la libertad de siembra de los agricultores hay que establecer sistemas de compensación. Y en la actualidad esas ayudas no llegan y si lo hacen llegan tarde y son menores de lo esperado."

JOSÉ ÁNGEL URROZ. 25 años. Ganadero.

"Mi padre se ha jubilado y ahora llevo yo las reses de vacuno, para leche y para carne. El rebaño era de mi bisabuelo, siempre ha pastado en la Laguna y siempre ha habido Laguna. Creo que si la Naturaleza nos ofrece cosas como esta hay que aprovecharlas. En un lugar tan seco como este, es un lujo excesivo tener agua y pasto fresco y no utilizarla. Yo no digo meter el ganado de forma incontrolada. Haciendo las cosas "con cabeza" y bien, se obtiene beneficio: todos nosotros y la Laguna."

¿Qué opinas de cada uno de estos comentarios?

¿Qué problemas se plantean ¿Crees que tienen solución? ?

¿Qué soluciones darías? ¿Se podrían llegar a acuerdos?

¿Cómo? ...

LA AGENDA DEL VIGILANTE

Las funciones del vigilante de la Laguna son principalmente:

Detección de impactos, seguimiento de fauna en migración y nidificación, control de daños a los cultivos, vigilancia de furtivos, control de visitantes y hacer conocer la Normativa de la Reserva.



Tras tu visita, te resultará fácil distribuir las siguientes citas a lo largo de un año en la agenda del vigilante. Indica el número de la cita en el mes correspondiente. En el caso de las aves coloca su nombre en los meses en los que es posible observarlas en la Laguna de Pitillas.

- ❶ "Llegada de los ansarones (ansar común) en su paso a zonas de invernada"
- ❷ "Daños en las viñas a causa del jabalí por encontrarse la uva madura"
- ❸ "Vistas unas 5.000 grullas en contrapasa hacia el Norte"
- ❹ "¡Seguimos contando con una pareja reproductora de avetoro!"
- ❺ "El agricultor D. Álvaro Fernández, tiene bastantes daños en su finca de cereal, ya que los ánades reales se han comido el grano ya maduro: hay que avisar al perito-tasador de daños"
- ❻ "Gran número de paseantes "descontrolados" con el consiguiente peligro de abandono de nidos"
- ❼ "Ya tenemos aquí a la garza imperial"
- ❽ "Atropelladas culebras en la carretera, una culebra de escalera y dos culebras bastardas"
- ❾ "Vistos varios zorros que merodean la laguna ya que los ánades reales se encuentran mancados y no pueden volar"
- ❿ "aumento considerable de la población de pato cuchara"

Aves observadas: Cigüeñuela, ánade real, garza real, cerceta común y ansarón

