

# SERIE ESTILOS DE VIDA

## Peso (IMC) 2023

Observatorio de Salud Comunitaria de Navarra  
Instituto de Salud Pública y Laboral de Navarra

*\*\*Datos revisados en marzo de 2024*



Observatorio de Salud Comunitaria de Navarra  
Nafarroako Osasun Komunitarioaren Behatokia

Instituto de Salud  
Pública y Laboral  
de Navarra



Nafarroako Osasun  
Publikoaren eta Lan  
Osasunaren Institutua

## **Índice**

Presentación .....	3
Introducción .....	4
Índice de Masa Corporal (IMC) en población adulta .....	6
Índice de Masa Corporal (IMC) en población infantil .....	11
Resumen.....	15

## Presentación

La Serie Estilos de Vida es una colección de informes elaborados por el Observatorio de Salud Comunitaria de Navarra (OSCN), perteneciente al Instituto de Salud Pública y Laboral de Navarra (ISPLN), cuyo objetivo es mostrar los principales datos de estilos de vida relacionados con la salud en Navarra.

Son una herramienta a disposición de todos los agentes de salud – personal técnico, instituciones y ciudadanía – para facilitar un conocimiento que contribuya a la consecución de mayores niveles de bienestar y salud entre la población. Aunque el informe se colgó en 2023, en marzo de 2024 se realizó una revisión de los datos. Los datos revisados se marcan con dos asteriscos (\*\*).

La Serie Estilos de Vida es accesible a través de la web del OSCN:

[www.observatoriosalud.navarra.es](http://www.observatoriosalud.navarra.es)

## **Introducción**

El presente informe constituye una recopilación de datos provenientes de encuestas realizadas en los últimos años y que incluyen preguntas sobre altura y peso. Las fuentes de los datos son la Encuesta Social y de Condiciones de Vida de Navarra (ESyCV), la Encuesta Nacional de Salud de España (ENSE) y la Encuesta Europea de Salud en España (EESA). Esta pluralidad de fuentes supone una diversidad de poblaciones de referencia – con diferentes arcos de edad – y de tamaños muestrales, lo cual ha de ser tenido en cuenta a la hora de valorar los resultados. La Tabla 1 contiene una descripción de cada una de ellas.

En relación con las encuestas, son cuestiones clave el tamaño de la muestra, la población de referencia y la periodicidad y longitud de la serie de datos disponibles. Respecto a la primera, los estudios centrados en Navarra (ESyCV) tienen una muestra mayor para esta región geográfica y, por ende, un error aleatorio menor. El tamaño muestral debe ser tenido en cuenta a la hora de plantear la subdivisión de la muestra por variables sociodemográficas, ya que se incrementa el error en las estimaciones. En relación con la segunda cuestión, las encuestas están referidas a distintos grupos de edad: la ESyCV y la EESA a población a partir de 15 años y la ENSE a población de todas las edades, aunque esta última emplea diferentes clasificaciones en base a un cuestionario infantil de 0 a 14/15 años y a un cuestionario de población adulta a partir de 15/16 años. En tercer y último lugar, atendiendo a la periodicidad, la ENSE y la EESA se alternan cada tres años, mientras que la ESyCV incorporó el módulo de salud en los años 2012, 2017, 2020, 2021 y 2022.

**Tabla 1. Caracterización de las fuentes de datos empleadas**

<b>Encuesta/Registro - Organismo</b>	<b>Población de referencia<sup>1</sup></b>	<b>Últimos Datos</b>	<b>Tamaño muestral Navarra</b>	<b>Error Muestral Navarra<sup>2</sup></b>
Encuesta Social y de Condiciones de Vida (ESyCV) - <i>Instituto de Estadística de Navarra (NASTAT)</i>	Personas residentes en viviendas familiares de 15 y más años de edad	2017	2.674	± 1,9
		2021	1.467	± 2,6
Encuesta Nacional de Salud (ENSE) - <i>Ministerio de Sanidad, Consumo y Bienestar Social (MSCBS) e Instituto Nacional de Estadística (INE)</i>	Población residente en viviendas familiares de 16 y más años (Cuestionario de Adultos)	2006	1.635	± 2,4
	Población residente en viviendas familiares de 15 y más años (Cuestionario de Adultos )	2011-2012	768	± 3,5
		2017	777	± 3,5
Encuesta Europea de Salud en España (EESE) - <i>Ministerio de Sanidad, Consumo y Bienestar Social (MSCBS) e Instituto Nacional de Estadística (INE)</i>	Población residente en viviendas familiares de 15 y más años	2020	747 <sup>3</sup>	± 3,6
Historia Clínica Informatizada de Atención Primaria – Servicio Navarro de Salud Osasunbidea	Población entre 0 y 14 años con Tarjeta Sanitaria	2019-2021	Poblacional	Poblacional

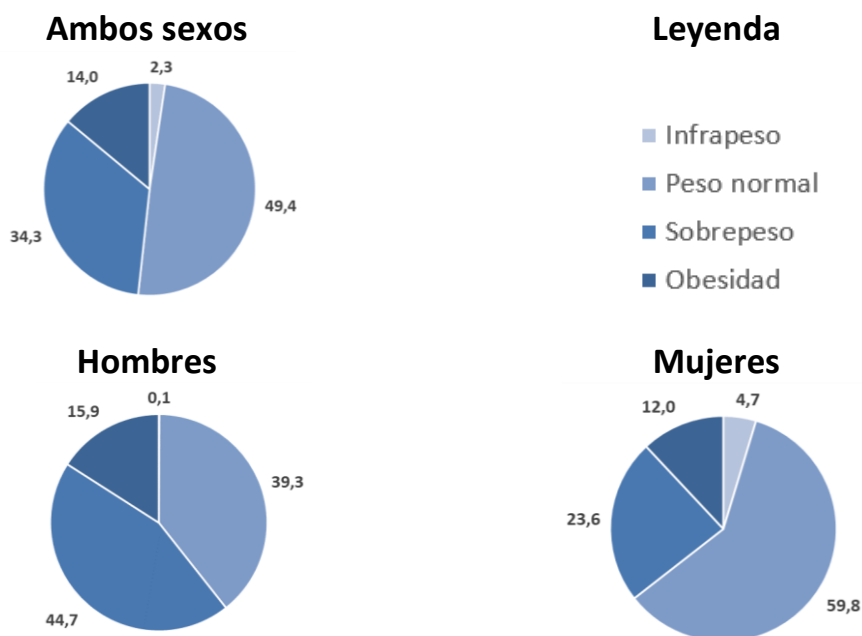
<sup>1</sup> En algunos casos las encuestas toman adicionalmente como poblaciones de referencia los hogares o la infancia, no utilizadas en este informe.

<sup>2</sup> Error muestral en tantos por ciento, calculado para un nivel de confianza del 95% bajo el supuesto de máxima dispersión (p=q=50%).

<sup>3</sup> El trabajo de campo de la EESE se realizó entre julio de 2019 y julio de 2020, recogiendo 747 encuestas en Navarra. Se divide el campo en dos periodos, 509 encuestas realizadas mediante CAPI antes de la declaración del estado de alarma en marzo de 2020 y 238 recogidas mediante CATI después.

## Índice de Masa Corporal (IMC) en población adulta

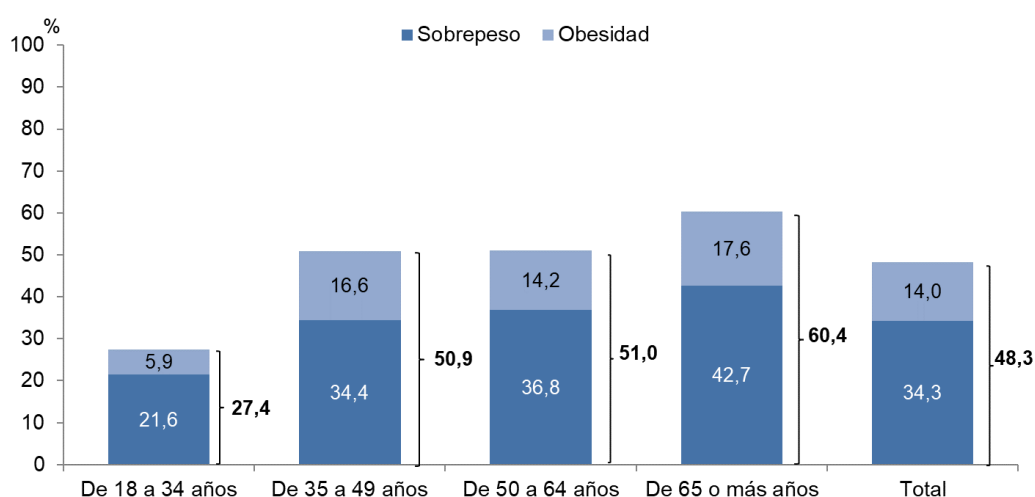
Figura 1. Prevalencias según Índice de Masa Corporal (IMC) en adultos en Navarra (%). Población de 18 y más años, por sexo y por edad. ESyCV 2021. <sup>1</sup>



Fuente: Elaboración propia con datos de NASTAT / ESyCV 2021

<sup>1</sup> Extraído del IMC auto-reportado en encuesta a partir de las preguntas de peso y altura, calculado según metodología de la OMS y con categorización de la ENSE.

Figura 2. Prevalencias de sobrepeso y obesidad en personas adultas en Navarra (%), por edad. Población de 18 y más años. ESyCV 2021. <sup>1</sup>



Fuente: Elaboración propia con datos de NASTAT / ESyCV 2021.

<sup>1</sup> Extraído del IMC auto-reportado en encuesta a partir de las preguntas de peso y altura, calculado según metodología de la OMS y con categorización de la ENSE.

**Tabla 2. Prevalencias (intervalo de confianza I.C. al 95%) según Índice de Masa Corporal (IMC) en adultos en Navarra (%). Población de 18 y más años, por sexo y por edad. ESyCV 2017 y 2021.<sup>1</sup>**

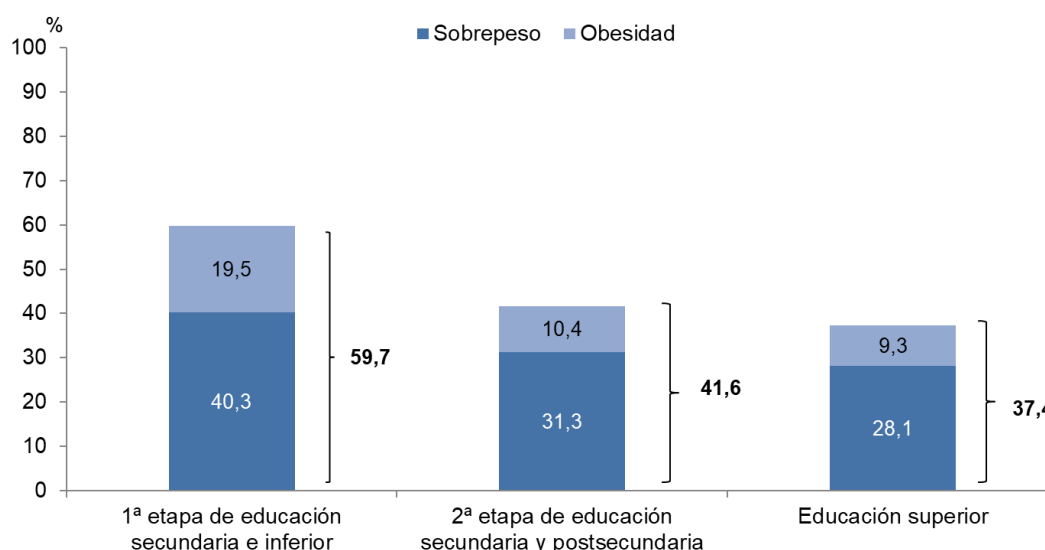
	N	Infrapeso		Peso normal		Sobrepeso		Obesidad		
		Prev.	I.C. (95%)	Prev.	I.C. (95%)	Prev.	I.C. (95%)	Prev.	I.C. (95%)	
2017	Hombres	1249	0 <sup>#</sup>	(0,0 – 0,0)	43,3	(40,5 – 46,0)	44,2	(41,4 – 46,9)	12,5	(10,7 – 14,4)
	Mujeres	1287	3,3	(2,3 – 4,3)	59,8	(57,1 – 62,5)	25,3	(22,9 – 27,6)	11,6	(9,9 – 13,4)
	18-34	475	4,3	(2,5 – 6,1)	71,5	(67,5 – 75,6)	18,9	(15,4 – 22,5)	5,3	(3,2 – 7,3)
	35-49	775	1,4	(0,5 – 2,2)	55,1	(51,6 – 58,6)	32,0	(28,7 – 35,3)	11,6	(9,3 – 13,8)
	50-64	706	1,1	(0,3 – 1,9)	42,4	(38,8 – 46,1)	40,6	(37,0 – 44,2)	15,8	(13,1 – 18,5)
	65 y +	580	0,2 <sup>#</sup>	(0,0 – 0,5)	37,8	(33,9 – 41,7)	46,9	(42,8 – 50,9)	15,2	(12,2 – 18,1)
	<b>Total</b>	<b>2536</b>	<b>1,7</b>	<b>(1,2 – 2,2)</b>	<b>51,6</b>	<b>(49,6 – 53,5)</b>	<b>34,7</b>	<b>(32,8 – 36,5)</b>	<b>12,1</b>	<b>(10,8 – 13,3)</b>
2021	Hombres	670	0,1	(0,0 – 0,3)	39,3	(35,6 – 43,0)	44,7	(40,9 – 48,5)	15,9	(13,2 – 18,7)
	Mujeres	699	4,7	(3,1 – 9,5)	59,8	(56,1 – 63,4)	23,6	(20,4 – 26,7)	12,0	(9,6 – 14,4)
	18-34	251	6,5	(3,4 – 9,5)	66,1	(60,3 – 72,1)	21,6	(16,5 – 26,6)	5,9	(3,0 – 8,8)
	35-49	413	1,7	(0,5 – 3,0)	47,3	(42,5 – 52,1)	34,4	(29,8 – 38,9)	16,6	(13,0 – 20,2)
	50-64	376	0,9	(0,0 – 1,9)	48,1	(43,0 – 53,1)	36,8	(31,9 – 41,7)	14,2	(10,7 – 17,7)
	65 y +	329	1,1	(0,0 – 2,2)	38,6	(33,3 – 43,8)	42,7	(37,4 – 48,1)	17,6	(13,5 – 21,8)
	<b>Total</b>	<b>1369</b>	<b>2,3</b>	<b>(1,5 – 3,1)</b>	<b>49,4</b>	<b>(46,7 – 52,0)</b>	<b>34,3</b>	<b>(31,8 – 36,8)</b>	<b>14,0</b>	<b>(12,1 – 15,8)</b>

Fuente: Elaboración propia con datos de NASTAT / ESyCV 2017 y 2021

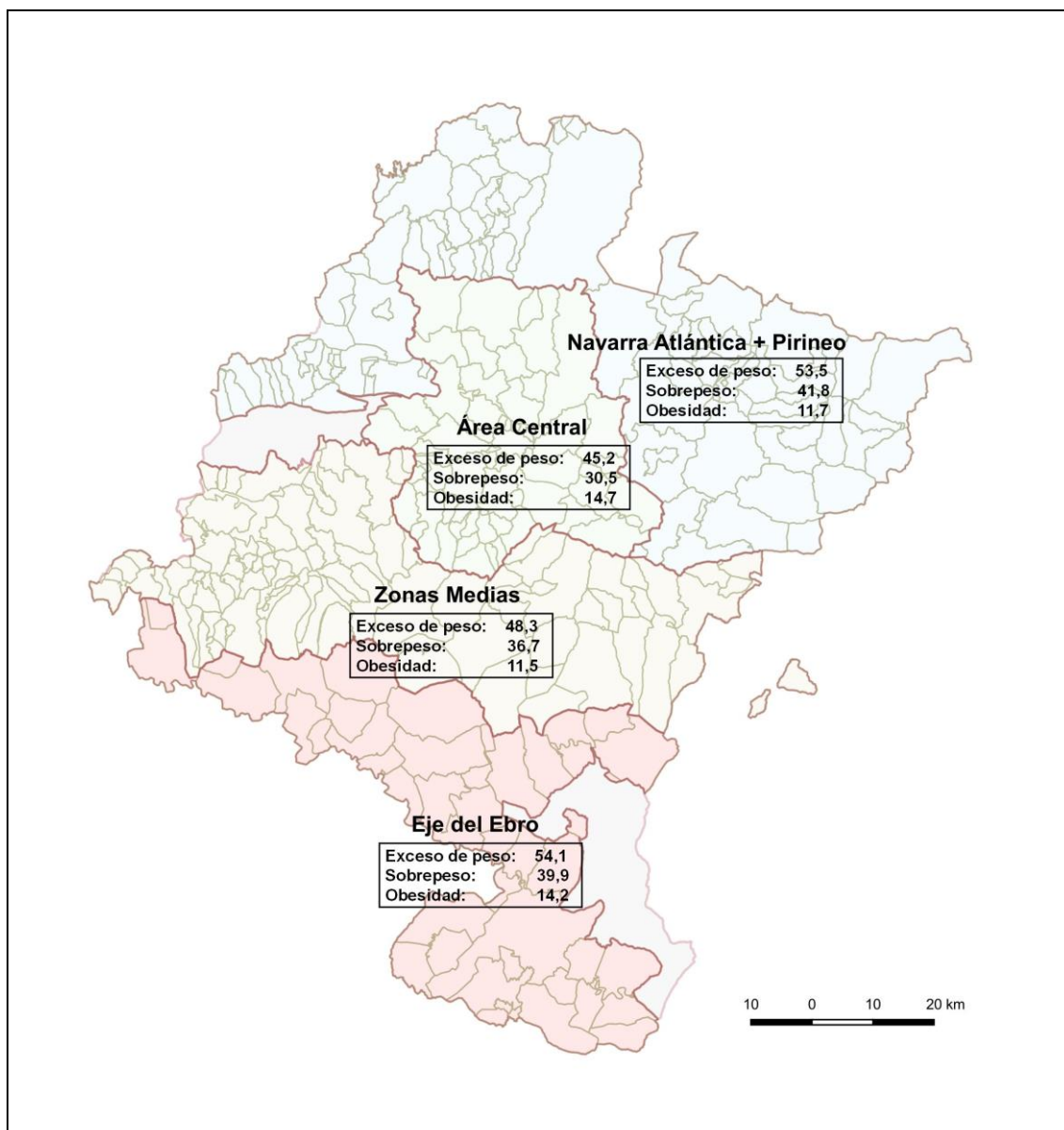
<sup>1</sup> IMC auto-reportado en encuesta a partir de las preguntas de peso y altura, calculado según metodología de la OMS y con categorización de la ENSE.

<sup>#</sup> El numerador es inferior a 5 personas encuestadas.

**Figura 2. Prevalencias de sobrepeso y obesidad en personas adultas en Navarra (%), por nivel de estudios. Población de 18 y más años. ESyCV 2021.<sup>1</sup>**



Mapa 1. Prevalencia de exceso de peso, sobrepeso y obesidad en personas adultas según zonas de Planes de Ordenación Territorial (%). Población de 18 y más años. ESyCV 2021. \*<sup>1</sup> <sup>2</sup>



Fuente: Elaboración propia con datos de NASTAT y del Sistema de Información Territorial de Navarra (SITNA) / ESyCV 2021

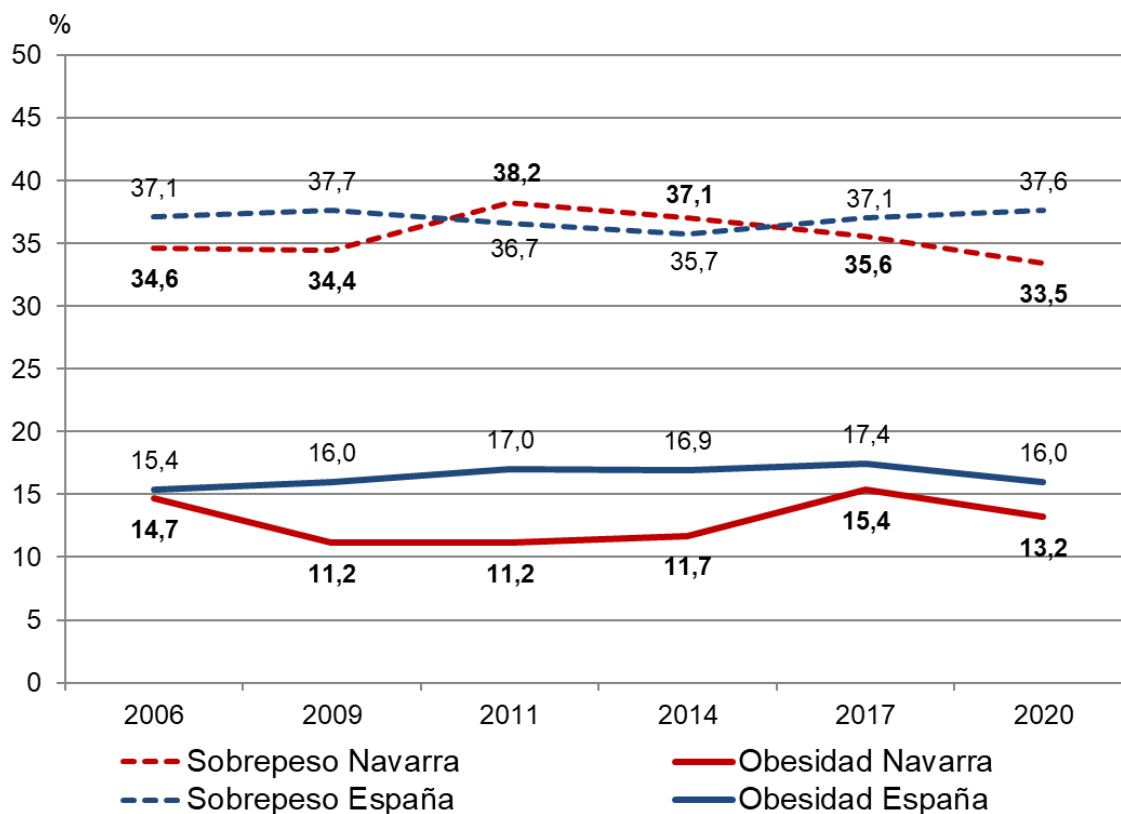
\* Prevalencias brutas, la variación entre áreas puede ser el resultado de diferencias en la estructura de población.

<sup>1</sup> Extraído del IMC auto-reportado en encuesta a partir de las preguntas de peso y altura, calculado según metodología de la OMS y con categorización de la ENSE.

<sup>2</sup> Se ha unido la Zona POT de Navarra Atlántica con la de Pirineo para obtener un número de observaciones (n) mayor.



Figura 3. Tendencias de sobrepeso y obesidad en personas adultas en Navarra y España (%). Población de 18 y más años. ENSE/EESE 2006-2020. \*<sup>1</sup>

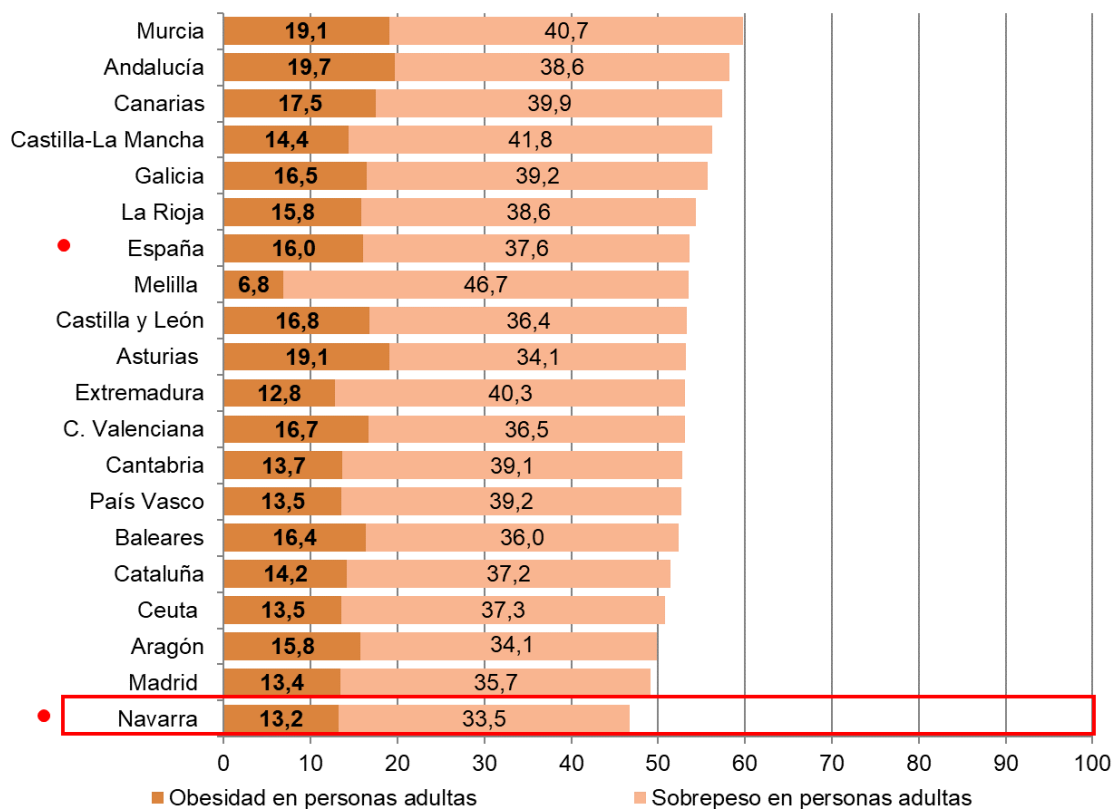


Fuente: Datos de MSCBS (Indicadores Clave del Sistema Nacional de Salud: INCLASNS) e INE / ENSE/EESE

\* Prevalencias brutas, la variación entre áreas y en el tiempo puede ser el resultado de diferencias en la estructura de población.

<sup>1</sup> Indicador de encuesta definido en INCLASNS.

Figura 4. Prevalencias de sobrepeso y obesidad personas adultas, por Comunidad Autónoma (%). Ambos sexos. Población 18 y más años. EESE 2020. \*<sup>1</sup>



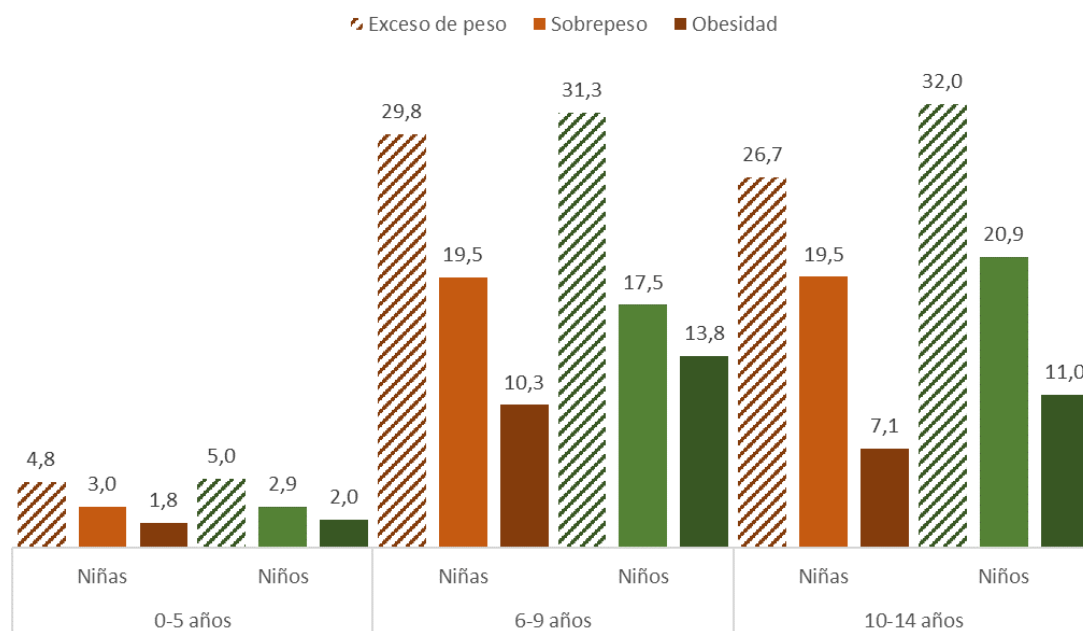
Fuente: Elaboración propia con datos de MSCBS (Indicadores Clave del Sistema Nacional de Salud: INCLASNS) e INE / EESE 2020

\* Prevalencias brutas, la variación entre áreas puede ser el resultado de diferencias en la estructura de población.

<sup>1</sup> Indicador de encuesta definido en INCLASNS.

## Índice de Masa Corporal (IMC) en población infantil

Figura 5. Prevalencias de exceso de peso, sobrepeso y obesidad en población infantil 0-14 años, por tramos de edad y sexo (Tasa ajustada, %).\*



Fuente: ISPLN con datos de Historia Clínica Informatizada-Atenea, 2021

\*\* Datos revisados en marzo de 2024.

\* Cambio de metodología en el cálculo de los datos entre el año 2021 y el año 2019:

\* Clasificación según la última medición completa de peso y talla realizada entre el 1 de enero de 2019 y el 31 de diciembre de 2021. Definiciones:

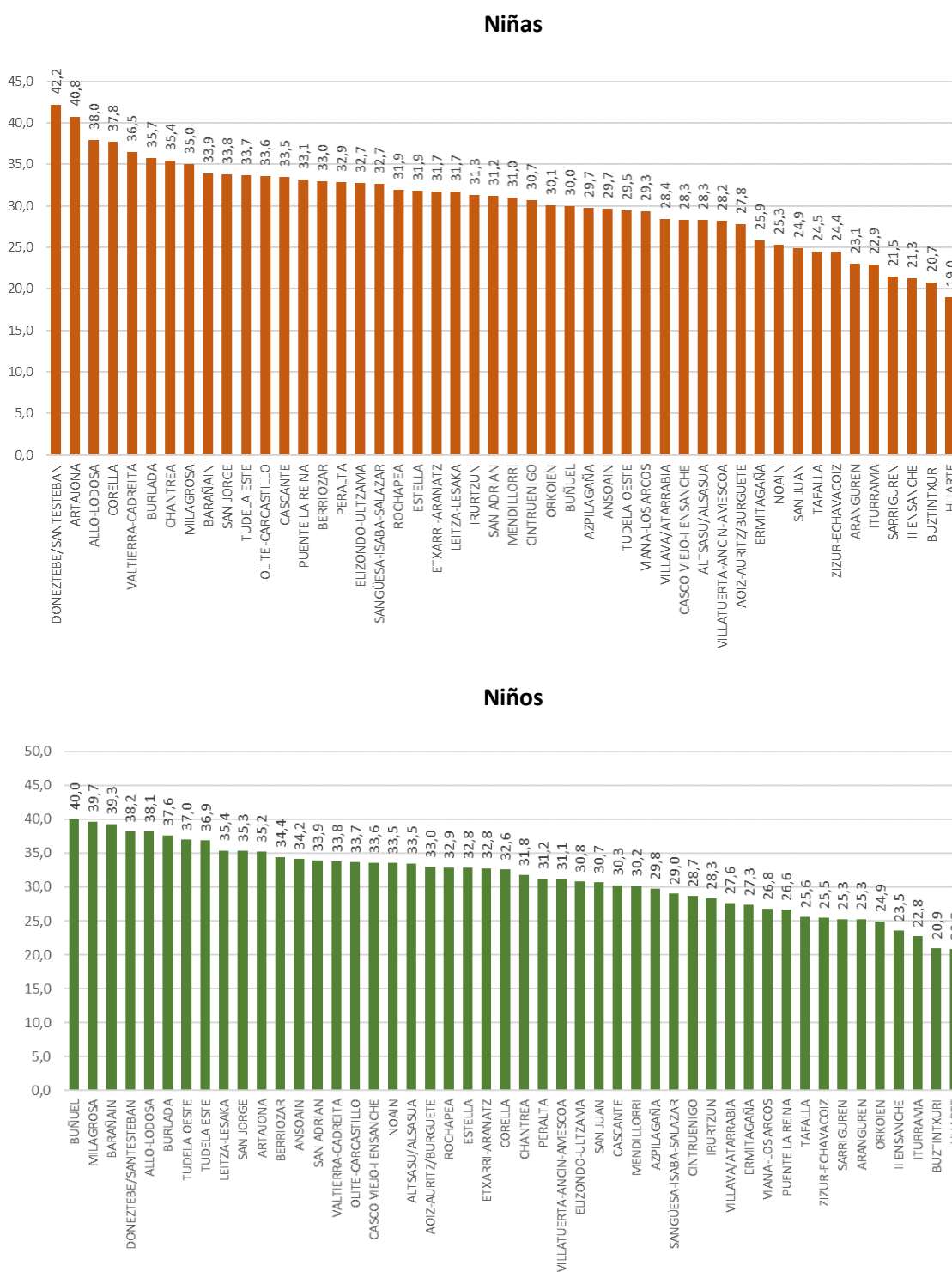
Población de 0-5 años

- Exceso de peso: más de 2 desviaciones estándar
- Sobrepeso: más de 2 desviaciones estándar y hasta 3 desviaciones estándar
- Obesidad: más de 3 desviaciones estándar

Población de 6-9 años y población 10-14 años

- Exceso de peso: más de 1 desviación estándar
- Sobrepeso: más de 1 desviación estándar y hasta 2 desviaciones estándar
- Obesidad: más de 2 desviaciones estándar

**Figura 7. Prevalencias de exceso de peso de 6-9 años por sexo y Zona Básica de Salud (Tasa ajustada, %).\***

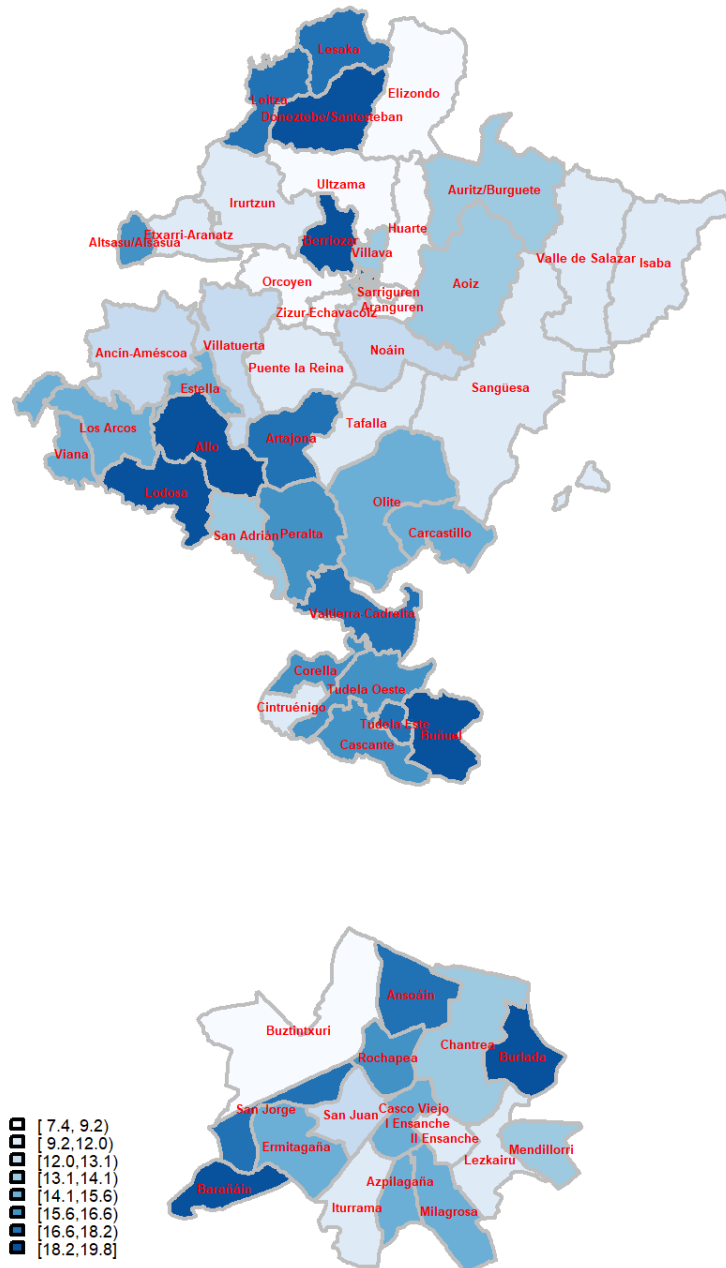


Fuente: ISPLN con datos de Historia Clínica Informatizada-Atenea, 2021

\* Clasificación según la última medición completa de peso y talla realizada entre el 1 de enero de 2019 y el 31 de diciembre de 2021. Exceso de peso: más de 1 desviación estándar. Debido a la escasez de efectivos (n), se han realizado las siguientes uniones de zonas Allo-Lodosa ; Olite-Carcastillo; Viana-Los Arcos; Aoiz-Auritz/Burguete; Sangüesa-Isaba-Salazar; Zizur-Echavacoiz; Ancín-Améscoa-Villatuerta; Elizondo - Ultzama ; Leitza – Lesaka



**Mapa 3. Prevalencia de obesidad en niños de 6 a 9 años, por ZBS (Tasa ajustada, %). 8 Cuantiles. \***



Fuente: ISPLN con datos de Historia Clínica Informatizada-Atenea, 2021

\*\* Datos revisados en marzo de 2024.

\* Clasificación según la última medición completa de peso y talla realizada entre el 1 de enero de 2019 y el 31 de diciembre de 2021. Obesidad: más de 2 desviaciones estándar. Debido a la escasez de efectivos (n), se han realizado las siguientes uniones de zonas Allo-Lodosa ; Olite-Carcastillo; Viana-Los Arcos; Aoiz-Auritz/Burguete; Sangüesa-Isaba-Salazar; Zizur-Echavacoiz; Ancín-Améscoa-Villatuerta; Elizondo - Ultzama ; Leitza – Lesaka

## Resumen

- El sobrepeso y la obesidad en población de 18 y más años en Navarra auto-reportados en la ESyCV 2021 son, respectivamente, del 34,3% y del 14,0%. Por sexo, la prevalencia de sobrepeso es del 44,7% en hombres y del 23,6% en mujeres. La prevalencia de obesidad es del 15,9% en hombres y del 12,0% en mujeres.
- Por edad, el grupo con más exceso de peso auto-reportado en la ESyCV 2021 es el de personas de 65 y más años (60,4%), y el que tiene menos es el de 18 a 34 años (27,4%).
- El infrapeso en población de 18 y más años en Navarra auto-reportados en la ESyCV 2021 es más frecuente entre las mujeres (4,7%) que entre los hombres (0,1%). Se concentra sobre todo en el grupo de edad de entre 18 y 34 años (6,5%).
- Comparando 2017 y 2021 a través de la ESyCV, no se observan diferencias significativas en las cifras auto-reportadas de sobrepeso y obesidad en ninguno de los cruces por sexo y edad.
- El exceso de peso (sobrepeso más obesidad) auto-reportado en la ESyCV 2021 es más alto entre las personas con un menor nivel de estudios. El grupo de “primera etapa de educación secundaria o inferior” presenta un exceso de peso del 59,7%, mientras que en la “segunda etapa de educación secundaria y postsecundaria” es del 41,6% y en la “Educación superior” del 37,4%.

- Territorialmente, el porcentaje de personas con exceso de peso auto-reportado en la ESyCV 2021 es el siguiente: 54,1% en el Eje del Ebro, 53,5% en Navarra Atlántica+Pirineo, 48,3% en Zonas Medias y 45,2% en Área Central.
  
- La suma de sobrepeso y obesidad en población de 18 y más años en Navarra auto-reportadas en la EESE de 2020 se sitúa por debajo de la media española. Ocupa el lugar más bajo, detrás de Madrid y Aragón.
  
- Con datos de historia clínica referidos a 2021, la prevalencia de exceso de peso en población infantil de 0 a 5 años era del 4,8% en niñas y del 5,0% en niños; en población de 6 a 9 años del 29,8% y del 31,3%, respectivamente; y en población de 10 a 14 años del 26,7% y del 32,0%, respectivamente.
  
- Con datos de historia clínica referidos a 2021, la prevalencia de obesidad en población infantil de 6 a 9 años en niños y en niñas tiende a ser más alta en los extremos norte y sur de la Comunidad Foral, así como en ciertos barrios de Pamplona.