



Economía

Sociedad

PIB Inversión en I+D+i Tasa de empleo Tasa de riesgo de pobreza Tasa de abandono educativo Gasto en salud

La política regional de la Unión Europea tiene como finalidad el desarrollo de las regiones y categorías sociales menos favorecidas a través del principio de solidaridad financiera, es decir, la transferencia de una parte de las contribuciones de los Estados miembros al presupuesto comunitario. Los objetivos de la política regional son tres:

- Objetivo nº1: Fomentar la recuperación de las regiones menos desarrolladas, cuyo PIB per cápita es inferior a un 75% de la media, que representan actualmente el 22% de la población de la Unión. Andalucía es Objetivo nº 1.
- Objetivo nº 2: Reconvertir económica y socialmente las zonas con dificultades estructurales, ya sean industriales, rurales, urbanas o dependientes de la pesca donde vive el 18% de la población europea.
- Objetivo nº 3: Modernizar los sistemas de formación y fomentar el empleo. Las financiaciones del Objetivo nº 3 cubren toda la Unión, a excepción de las regiones del Objetivo nº 1.

Compuestos por los Fondos Estructurales y los Fondos de Cohesión. Los primeros se centran en el desarrollo de infraestructuras, telecomunicaciones, ayudas a empresas y formación de los trabajadores, y difusión de la sociedad de la información. Los Fondos Estructurales se articulan a través de cuatro instrumentos:

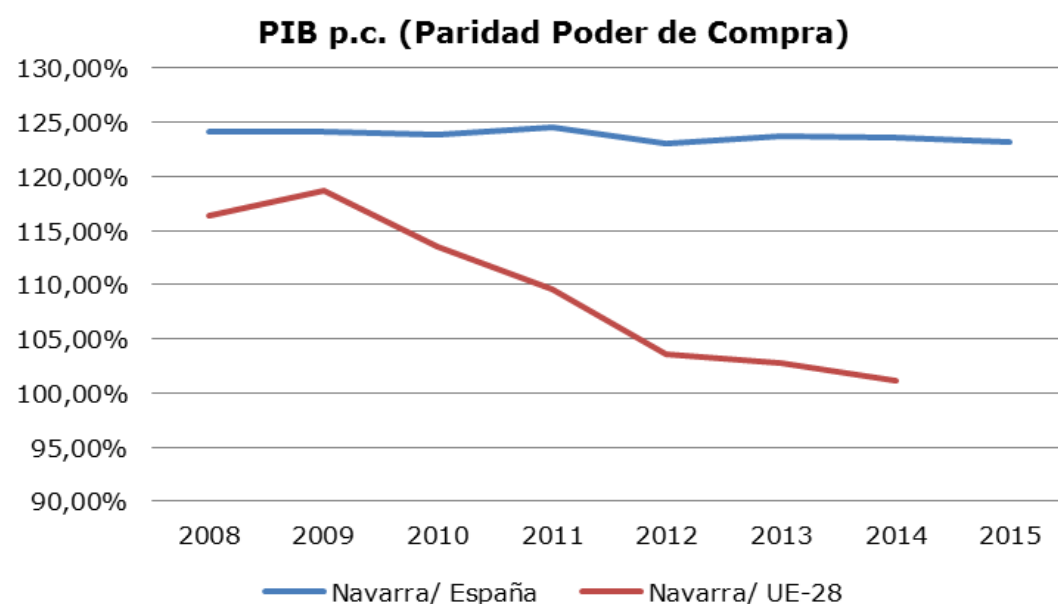
- Fondo Europeo de Desarrollo Regional (FEDER): financia infraestructuras, inversiones productivas para crear empleo, proyectos de desarrollo local y ayudas a las PYME.
- Sección "Orientación" del Fondo Europeo de Orientación y de Garantía Agrícola (FEOGA/Orientación): financia acciones de desarrollo rural y de ayuda a los agricultores, principalmente en las regiones menos desarrolladas. También apoya el desarrollo rural en el marco de la Política Agrícola Común en las demás regiones de la Unión.
- Fondo Social Europeo (FSE): favorece la inserción profesional de los desempleados y los grupos desfavorecidos, financiando las acciones de formación y los sistemas de ayuda al empleo.
- Instrumento Financiero de Orientación de la Pesca (IFOP): tiene como finalidad adaptar y modernizar el equipamiento de este sector.
- El Fondo de Cohesión se creó en 1993 como ayuda especial de solidaridad para impulsar el desarrollo de Grecia, Portugal, Irlanda y España, los cuatro Estados menos prósperos de la Unión, a través de la financiación de proyectos en materia de medio ambiente y transporte.



Economía

Sociedad

PIB Inversión en I+D+i Tasa de empleo Tasa de riesgo de pobreza Tasa de abandono educativo Gasto en salud

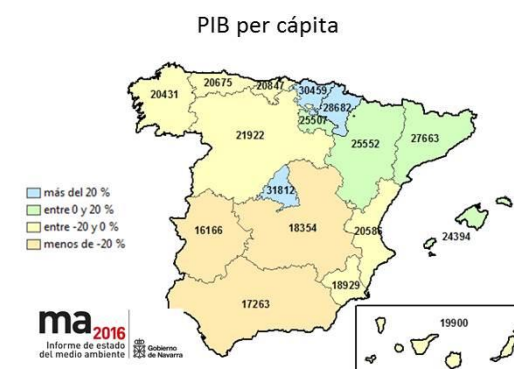


Fuente: IEN, INE y EUROSTAT

El PIB per cápita según paridad poder adquisitivo de Navarra respecto a España de 2014 a 2015 ha disminuido en un 0,32% en Navarra. En comparación con la Unión Europea de 2013 a 2014 ha descendido un 1,65%.

El PIB por habitante (año 2015) más elevado corresponde a Madrid (31.812 €/hab.), seguido del País Vasco (30.459 €/hab.) y de Navarra (28.682 €/hab.).

Extremadura (16.166 €/hab.), Andalucía (17.263 €/hab.) y Castilla La Mancha (18.354 €/hab.) son las comunidades que tiene un menor PIB per cápita. En el conjunto de España el PIB por habitante es de 23.290 €/hab.



Fuente: INE



Economía

Sociedad

PIB **Inversión en I+D+i** **Tasa de empleo** **Tasa de riesgo de pobreza** **Tasa de abandono educativo** **Gasto en salud**

La Unión Europea en la comunicación de la Comisión *Una estrategia para un crecimiento inteligente, sostenible e integrador* ha planteado como objetivo para 2020 invertir el 3 % de su PIB en I+D+i. Hay una necesidad clara de mejorar las condiciones de la I+D+i en la UE y muchas de las medidas previstas en esta Estrategia así lo hacen. La Comisión propone mantener el objetivo del 3%, pero desarrollar simultáneamente un indicador que refleje la intensidad de la I+D+i. Pero no es solo el importe absoluto del dinero gastado en I+D+i el que cuenta, porque Europa debe centrarse en el impacto y la composición de su gasto en investigación y mejorar las condiciones de la I+D+i del sector privado en la UE. La diferencia con otros países es el menor porcentaje de empresas de alta tecnología.

La inversión en I+D+i resulta fundamental para el aumento del bienestar de los consumidores y para el desarrollo del sistema económico porque es necesario aumentar la productividad, reducir costes e inventar nuevos productos continuamente para que el sistema pueda sostenerse.

Suelen distinguirse tres categorías de la investigación: la *básica* (destinada a la obtención de conocimientos científicos no orientados a un fin o aplicación práctica específica), la *aplicada* (que incluye los trabajos con una finalidad práctica concreta que parten de la investigación básica) y la *investigación para el desarrollo o I+D+i* (que resulta de la utilización de los trabajos de las investigaciones anteriores para la explotación de nuevos productos o procedimientos o para mejorar los ya existentes).

La *investigación básica* consiste en trabajos experimentales o teóricos que se emprenden principalmente para obtener nuevos conocimientos acerca de los fundamentos de los fenómenos y hechos observables, sin pensar en darles ninguna aplicación o utilización práctica. La *investigación aplicada* consiste también en trabajos originales realizados para adquirir nuevos conocimientos, sin embargo, está dirigida fundamentalmente hacia un objetivo práctico específico. El *desarrollo experimental* consiste en trabajos sistemáticos que aprovechan los conocimientos existentes obtenidos de la investigación y/o experiencia práctica y está dirigido a la producción de ciertos materiales, productos o dispositivos, a la puesta en marcha de nuevos procesos, sistemas y servicios, o a la mejora sustancial de los ya existentes.

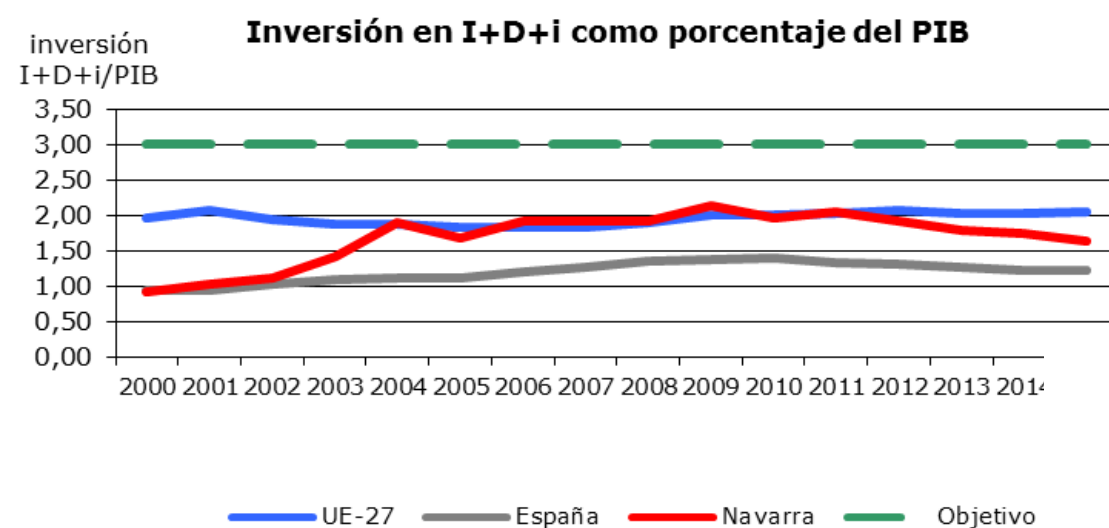
Hay muchos problemas teóricos y prácticos asociados a estas tres categorías. Los tres tipos de I+D+i pueden ser realizados en ocasiones dentro del mismo centro y básicamente por el mismo personal.



Economía

Sociedad

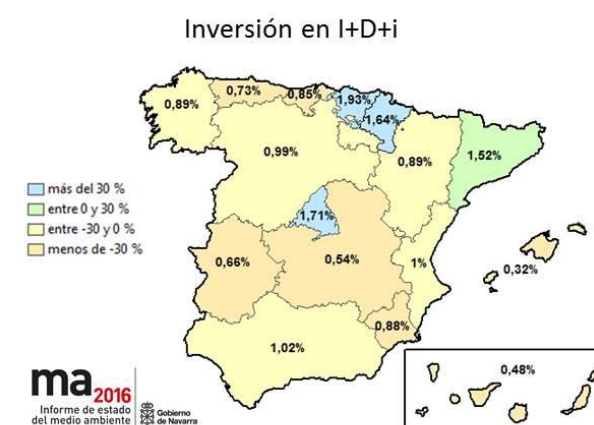
PIB **Inversión en I+D+i** **Tasa de empleo** **Tasa de riesgo de pobreza** **Tasa de abandono educativo** **Gasto en salud**



Fuente: IEN, INE y EUROSTAT

La inversión en I+D+i (año 2015) más elevada corresponde a País Vasco (1,93%), seguido de Madrid (1,71%) y Navarra (1,64%). En sentido contrario, en Baleares (0,32%), Canarias (0,48%) y Castilla La Mancha (0,54%) son las comunidades en donde menos inversión hay. En el conjunto de España la inversión es de 1,22%.

La inversión en I+D+i en Navarra ha aumentado 80% de 2000 a 2015, en España este incremento ha sido del 29,78% y en la Unión Europea de 3,55%. En la Comunicación de la Comisión Europea *Una estrategia para un crecimiento inteligente*, sostenible e integrador se ha modificado el plazo para cumplir el objetivo de gasto en I+D+i en 2020 (3%).



Fuente: INE



Economía

Sociedad

PIB Inversión en I+D+i **Tasa de empleo** Tasa de riesgo de pobreza Tasa de abandono educativo Gasto en salud

El empleo consiste en la prestación de la actividad física o intelectual que hace una persona a otra ya sea esta última una persona física o jurídica en condiciones de subordinación y por una retribución económica.

Son las personas de 16 o más años que durante la semana de referencia (semana en la que se realiza el análisis) han estado trabajando durante al menos una hora a cambio de una retribución en dinero o especie o quienes teniendo trabajo han estado temporalmente ausentes del mismo por enfermedad, vacaciones, etcétera.

La Unión Europea en la comunicación de la Comisión *Una estrategia para un crecimiento inteligente, sostenible e integrador* ha planteado como objetivo para 2020 que la tasa de empleo en España alcance un 74% y en el caso de la Unión Europea un 75%.

Para conseguir estos objetivos, la Unión Europea está incentivando políticas, más ahora en esta época de crisis, que fomenten el crecimiento del empleo a medio y largo plazo, basadas en:

- Actuaciones dirigidas a fomentar el empleo de determinados colectivos de trabajadores y de elevar su nivel de formación.
- Medidas dirigidas a reducir el desempleo de jóvenes y desempleados de larga duración.

Las políticas para el empleo en la Unión Europea dan una gran importancia a la mejora de la formación de los trabajadores, tanto en lo que se refiere a la enseñanza reglada como a la formación continua a lo largo de la vida laboral. Se ha constatado que la mejora del nivel medio de formación de la población ha favorecido una reducción de la tasa de paro y que las mayores tasas de ocupación se registran en los niveles educativos superiores.

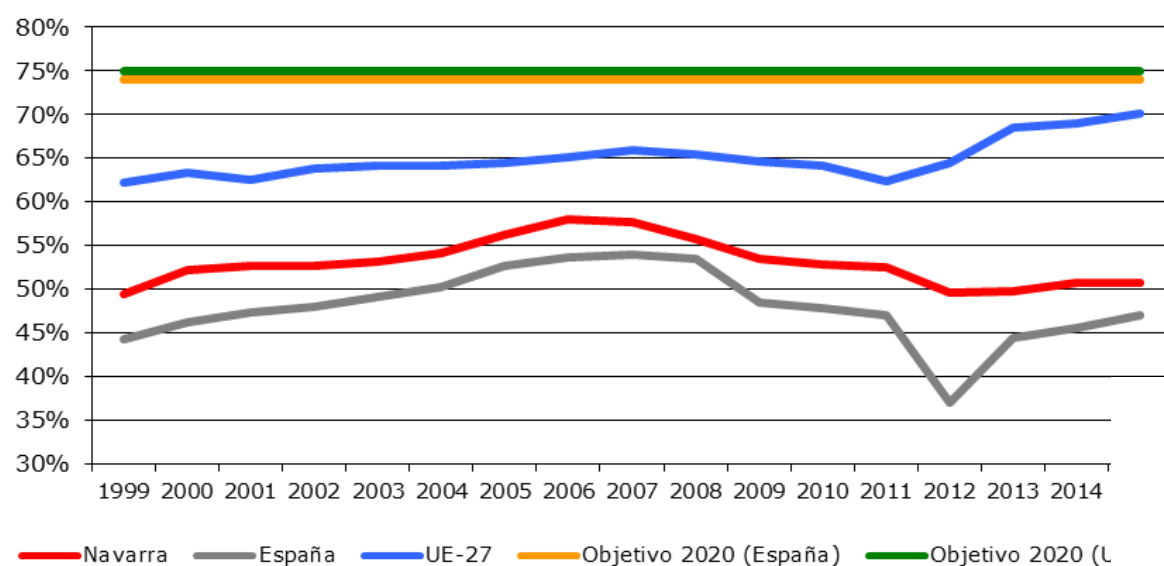


Economía

Sociedad

PIB **Inversión en I+D+i** **Tasa de empleo** **Tasa de riesgo de pobreza** **Tasa de abandono educativo** **Gasto en salud**

Tasa de empleo

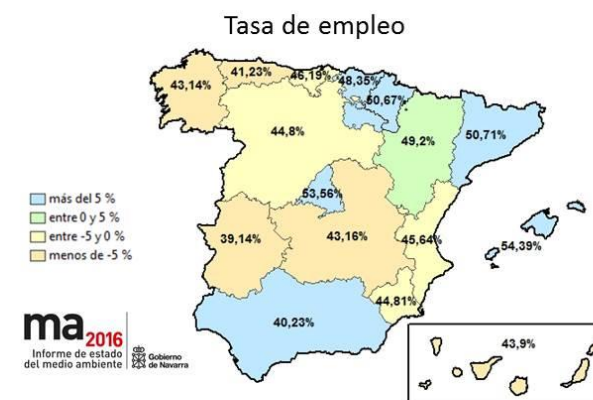


Fuente: IEN, INE y EUROSTAT

La tasa de empleo ha disminuido de 2005 a 2015 en España un 10,80% y en Navarra un 9,77%. En la Unión Europea se ha incrementado en 8,68%.

En el último año de 2014 a 2015 ha aumentado la tasa de empleo en la Comunidad Foral de Navarra un 0,148%, en España se ha incrementado un 3,07% y en la Unión Europea el aumento de la tasa de empleo ha sido de 1,59%.

La tasa de empleo (año 2015) más elevada corresponde a Baleares (54,39%), Madrid (53,56%) y Navarra (50,67%). En sentido contrario, es menor en Extremadura (39,14%), Andalucía (40,23%) y Asturias (41,23%). En España la tasa de empleo fue de 46,41%.



Fuente: INE



Economía

Sociedad

PIB **Inversión en I+D+i** **Tasa de empleo** **Tasa de riesgo de pobreza** **Tasa de abandono educativo** **Gasto en salud**

La pobreza es un fenómeno complejo y multidimensional, razón por la cual existen múltiples definiciones y maneras de medirla. Tradicionalmente se ha definido la pobreza como privación material, medida mediante el ingreso o el consumo del individuo o la familia. En este caso se habla de pobreza extrema o pobreza absoluta como la falta de ingreso necesario para satisfacer las necesidades de alimentación básicas. Estas últimas se suelen expresar en términos de requerimientos calóricos mínimos. Adicionalmente existe la definición de pobreza general o relativa, que es la falta de ingreso necesario para satisfacer tanto las necesidades alimentarias básicas como las necesidades no alimentarias básicas, tales como vestido, energía y vivienda.

Lo que requieren los seres humanos para satisfacer sus necesidades básicas varía en el tiempo y entre las sociedades. Por ello cada país elabora sus propias líneas de pobreza de acuerdo con su nivel de desarrollo, normas sociales y valores.

Es considerada generalmente como la privación de los bienes considerados como necesidades básicas del hombre. Sin embargo resulta un concepto relativo, pues para algunos el vestir puede significar una necesidad básica mientras que otros lo consideran como un lujo; la pobreza se da tanto en países desarrollados como en aquellos en vías de desarrollo.

Como medición de la pobreza, tradicionalmente se ha aplicado calculando la capacidad adquisitiva de una familia determinada considerando los ingresos de consumo.

En Navarra, en septiembre de 2016, se ha editado "Revisión de Tendencias, Innovaciones y Buenas Prácticas de Inclusión sociolaboral".

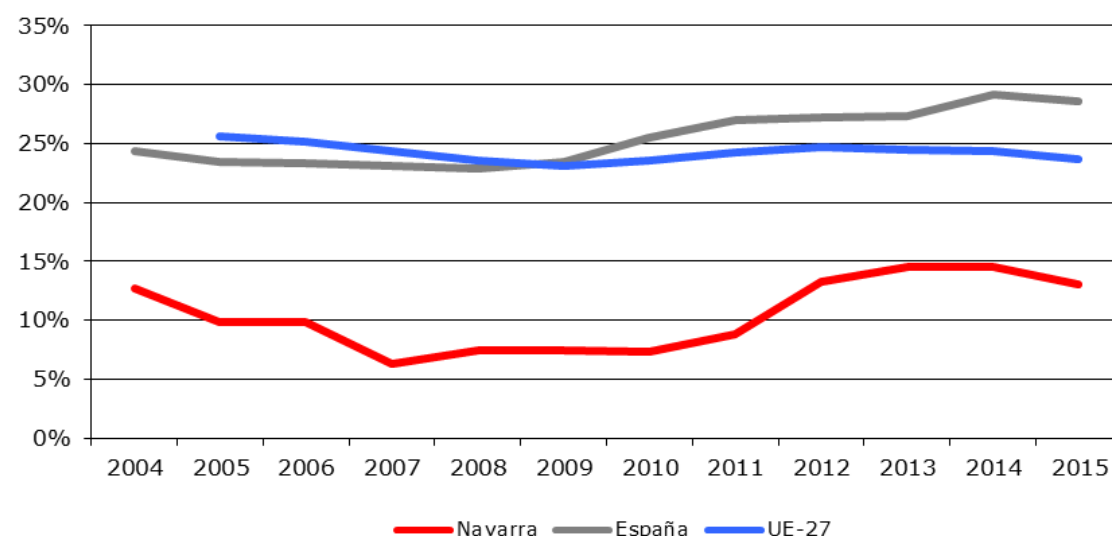


Economía

Sociedad

PIB Inversión en I+D+i Tasa de empleo Tasa de riesgo de pobreza Tasa de abandono educativo Gasto en salud

Tasa de riesgo de pobreza

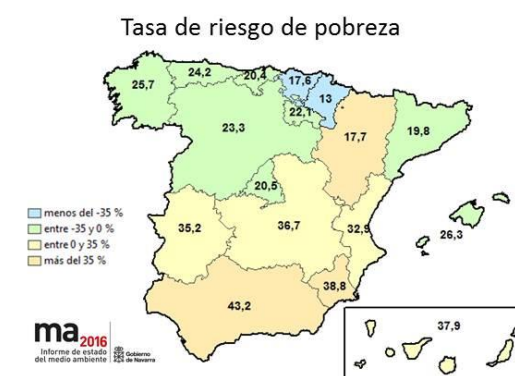


Fuente: IEN, INE y EUROSTAT

La tasa de riesgo de pobreza de 2004 a 2015 se ha incrementado en Navarra un 0,14% y en España un 3,07%. En la Unión Europea ha aumentado en un 1,59%.

En el último año de 2014 a 2015 se ha reducido en Navarra un 10,34%, en la Unión Europea un 2,87% y en España un 2,05%

La tasa de pobreza (año 2014) más baja corresponde al Navarra (13,00%), País Vasco (17,60%) y Cataluña (19,80%). En sentido contrario, es más elevada en Andalucía (43,20%), Murcia (38,80%) y Canarias (37,90%). En España la tasa de riesgo de pobreza en 2013 fue de 28,60%



Fuente: INE



Economía

Sociedad

PIB Inversión en I+D+i Tasa de empleo Tasa de riesgo de pobreza **Tasa de abandono educativo** Gasto en salud

La formación es un factor esencial para asentar un modelo de crecimiento económico basado en el conocimiento que asegure un desarrollo sostenible y una mayor cohesión social. Por esta razón la sociedad aspira a formar a los ciudadanos, y a extender su formación a lo largo de toda la vida. De ahí que incrementar el número de titulados en formación postobligatoria constituya un objetivo prioritario en las políticas educativas. Por el contrario, el abandono escolar temprano es un fenómeno no deseable para una sociedad que considera la formación de sus miembros como un elemento clave, tanto en la promoción individual como en el bienestar colectivo.

Una población con un bajo nivel de abandono educativo temprano responde a un bajo nivel de cualificación la fuerza de trabajo y viceversa. En este sentido,, una alta tasa de abandono educativo temprano suele implicar, en el contexto de una economía de servicios avanzados, una baja productividad del trabajo. Los factores que provocan el abandono escolar temprano se pueden clasificar del siguiente modo:

- *Características individuales propias de los alumnos:* como pueden ser las dificultades en el aprendizaje, problemas de salud, desconocimiento de la lengua o cualquier otro tipo de problema psíquico o físico.
- *Razones educativas:* la mala relación con el profesorado o la falta de recursos y apoyo en los centros pueden ser también algunas de las razones que motiven el abandono escolar de los estudiantes, ya que no encuentran satisfactorio el entorno de aprendizaje. Por otra parte, la discriminación o acoso que se desarrolla en determinados centros escolares puede ser motivo también de abandono por parte de los estudiantes.
- *Razones familiares:* si en las familias no se reconoce el valor de la educación, difícilmente el escolar podrá apreciarlo y, por tanto, podrá producirse un abandono temprano con mayor probabilidad respecto a las familias donde se valora y se le da la importancia que le corresponde a la formación. Asimismo, si los padres tienen pobres expectativas sobre la educación de sus hijos, puede tener efectos negativos posteriores en su rendimiento y favorecer el abandono.
- *Comunidad y amigos:* tanto los amigos como el entorno social en el que se mueva el estudiante pueden influir en que abandone los estudios antes de tiempo.

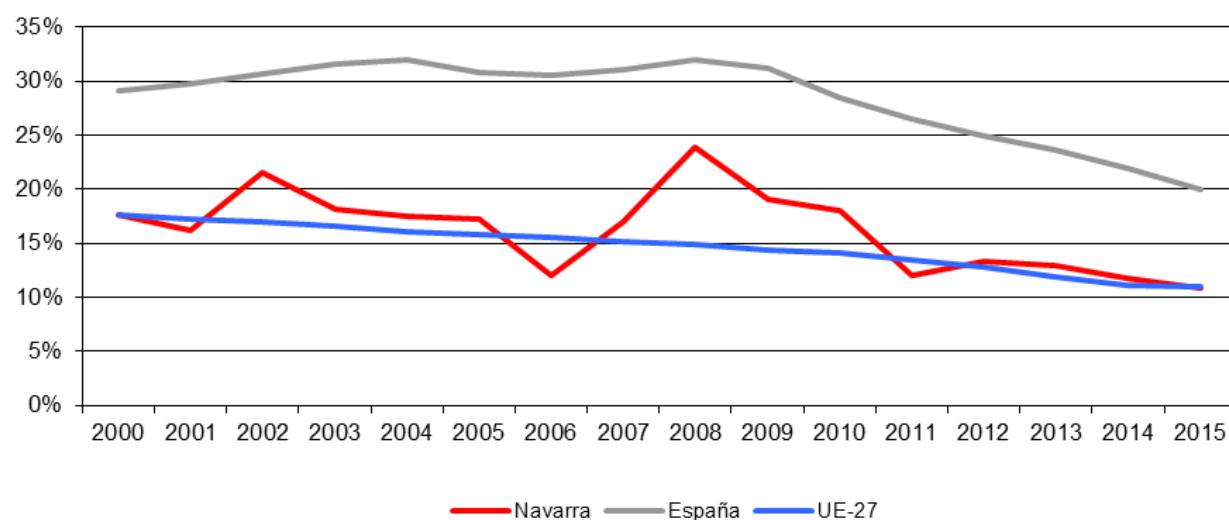


Economía

Sociedad

PIB Inversión en I+D+i Tasa de empleo Tasa de riesgo de pobreza **Tasa de abandono educativo** Gasto en salud

Tasa de abandono educativo

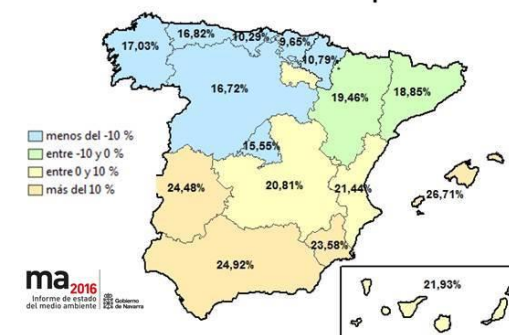


Fuente: Ministerio de Educación

La tasa de abandono educativo (año 2014) más baja corresponde a País Vasco (9,65%), seguido de Navarra (10,79%) y Madrid (15,55%). En sentido contrario, en Baleares (26,71%), Andalucía (24,92%) y Extremadura (24,48%) es en donde es más elevada la tasa. En España, la tasa de abandono educativo es de un 19,90%.

La tasa de abandono educativo temprano ha disminuido de 2000 a 2015 en Navarra un 38,63%, en España un 31,27% y en la Unión Europea un 37,50%. De 2014 a 2015 en Navarra ha disminuido un 8,47%, en España un 8,67% y en la Unión Europea se mantiene prácticamente constante.

Abandono educativo temprano



Fuente: Ministerio de Educación, Cultura y Deporte



Economía

Sociedad

PIB Inversión en I+D+i Tasa de empleo Tasa de riesgo de pobreza Tasa de abandono educativo **Gasto en salud**

La salud es uno de los aspectos más importantes para cualquier ser humano. La definición de salud y enfermedad y su distribución poblacional está determinada por diversos factores sociales, económicos culturales, entre los que destacan el crecimiento económico, la distribución de la riqueza y las oportunidades, las condiciones laborales, el género y las diferencias étnicas, el apoyo social y comunitario y el grado de cohesión social.

La sanidad pública es uno de los pilares del estado del bienestar y en esencia es un ejercicio de solidaridad de los mas sanos y con mayores recursos económicos con quienes están más enfermos y tienen menos recursos. El carácter público es fundamental tanto en su financiación como en su provisión porque es lo que asegura la cobertura de las necesidades de salud y no de los intereses del mercado y permite la equidad, solidaridad y accesibilidad que son las bases de cualquier sistema de protección social.

El factor salud puede ser incorporado en los modelos de crecimiento económico como otro elemento importante del capital humano, que permite explicar el incremento de la productividad generado por el aumento de la capacidad laboral. Las mejoras en el nivel de salud aumentan la productividad de la fuerza de trabajo reduciendo incapacidad, debilidad y el número de días de baja laboral.

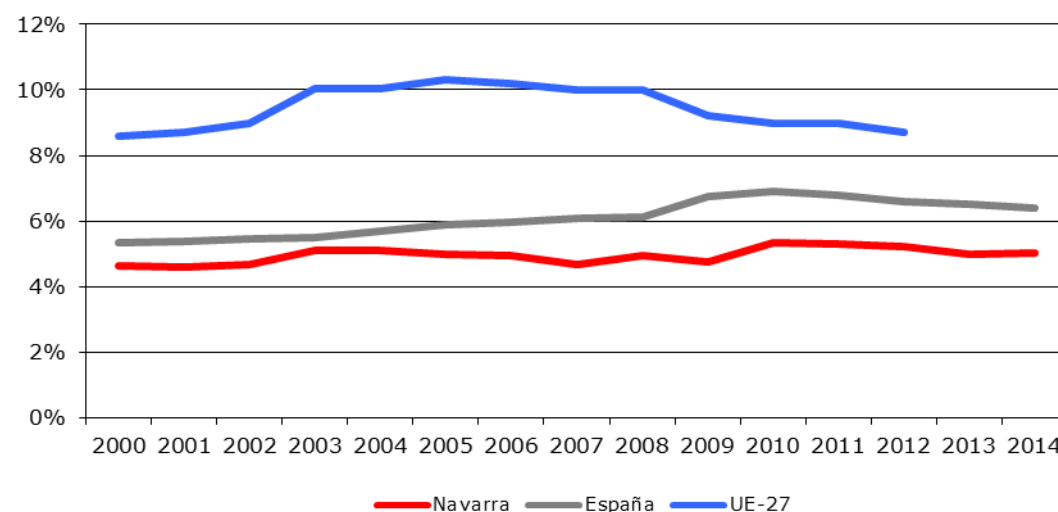


Economía

Sociedad

PIB Inversión en I+D+i Tasa de empleo Tasa de riesgo de pobreza Tasa de abandono educativo **Gasto en salud**

Gasto público en sanidad (porcentaje sobre el PIB)



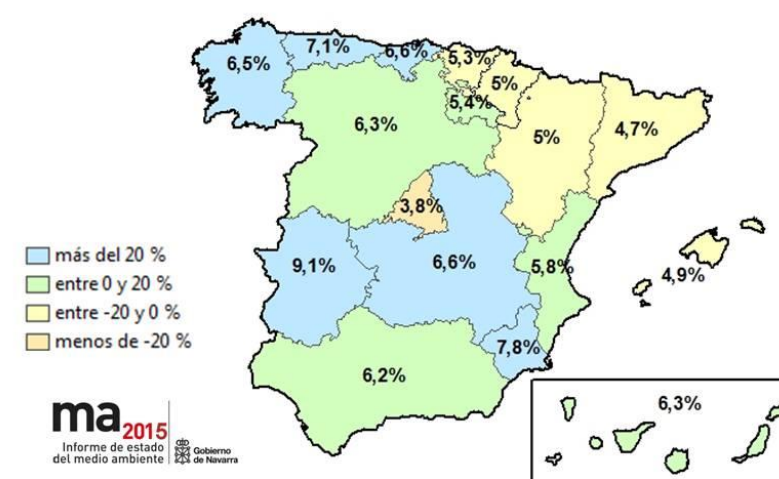
Fuente: Navarra: Departamento de Salud
España y UE-27: EUROSTAT

El gasto en salud (porcentaje sobre el PIB, año 2013) más elevado corresponde a Extremadura (9,10%), Murcia (7,80%) y Asturias (7,10%). En sentido contrario, en Madrid (3,80%), Cataluña (4,70%) y Baleares (4,90%) son las comunidades con un menor gasto en salud. En Navarra el gasto en salud fue de un 5,00% y en España de 5,40%.

El gasto en salud ha aumentado de 2000 a 2014 en Navarra un 8,19%, en España un 19,85% y en la Unión Europea el incremento ha sido de un 1,16% (2000-2012).

De 2013 a 2014 en Navarra se mantiene prácticamente constante, en España ha disminuido un 1,53% y en la Unión Europea desciende un 3,33% (2011-2012).

Gasto público en salud



Fuente: Ministerio de Sanidad, Servicios Sociales e Igualdad



Economía

Sociedad

[PIB](#) [Inversión en I+D+i](#) [Tasa de empleo](#) [Tasa de riesgo de pobreza](#) [Tasa de abandono educativo](#) [Gasto en salud](#)

Descarga



PIB per cápita (según paridad de poder de compra)



PIB per cápita por comunidad autónoma



Inversión en I+D+i (porcentaje del PIB)



Inversión en I+D+i por comunidad autónoma



Tasa de empleo



Tasa de empleo por comunidad autónoma



Tasa de riesgo de pobreza



Tasa de riesgo de pobreza por comunidad autónoma



Tasa de abandono educativo temprano



Tasa de abandono educativo temprano por comunidad autónoma



Gasto en salud (porcentaje sobre el PIB)



Gasto en salud por comunidad autónoma



Economía

Sociedad

PIB Inversión en I+D+i Tasa de empleo Tasa de riesgo de pobreza Tasa de abandono educativo Gasto en salud

Última actualización

Actualización: Noviembre de 2016

Datos: año 2015