

Prospecciones arqueológicas en Navarra

II. HALLAZGOS ARQUEOLOGICOS EN ARRONIZ, ESLAVA, LUMBIER, SARTAGUDA Y VILLAFRANCA

Como continuación de nuestra primera nota de «Prospecciones»¹ redactada en 1968, vamos ahora a dar a conocer una serie de restos arqueológicos que han llegado al Museo ya sea por compra, como en el caso del «pasador», de Eslava; por donativo, como en los objetos hallados en Villafranca, Arróniz, Sartaguda, o simplemente hayamos conseguido la fotografía, como por lo que respecta al mosaico de Lumbier. Esperamos que todo ello contribuya a ir completando el conocimiento del grado de extensión e intensidad de la penetración de la cultura romana y visigoda en Navarra.

BROCHE DE CINTURÓN DE ARRÓNIZ

Placa de cinturón visigodo, de bronce, con hebilla fija rectangular. Conservando incluso la aguja escutiforme decorada con un motivo geométrico. La placa está también decorada con dibujos incisos que representan dos caballos muy esquemáticos, enfrentados a ambos lados de un elemento geométrico vertical. La placa está bordeada por una cenefa decorada por unas líneas en zig-zag; lleva en el reverso cinco apéndices perforados para sujetar al cinturón.

Una placa muy semejante fue recogida por Zeis en su trabajo sobre «Necrópolis visigodas en España»². Se conserva en Barcelona en el Instituto de Estudios Catalanes y parece ser que procede de Córdoba, aunque esto no está del todo comprobado.

Presenta idéntica forma y su decoración está también compuesta por dos motivos animales enfrentados y separados por uno vertical.

El broche de cinturón que acabamos de describir fue hallado casualmente en el campo al realizar unas labores agrícolas y donado al Museo de Navarra. El Prof. Maluquer realizó a continuación una visita de prospección al lugar del hallazgo, sin que en ella pudiera apreciarse la existencia de ningún otro objeto arqueológico.

PASADOR IBERROMANO DE ESLAVA

El pasador de bronce, hallado en Eslava en el término de Santa Cris, adquirido por el Museo el 7 de agosto de 1959, poco después de su hallazgo,

¹ MEZQUÍRIZ, M.^a A.: "Prospecciones arqueológicas en Navarra". Revista "Príncipe de Viana". N.^o 108-109. Fig. 243.

² ZEIS, H.: "Die Grabfunde aus dem Spanischen Westgötenreich". 1934 Berlín und Leipzig.

pertenece al tipo llamado «pasadores en T», semejante por su forma a las fíbulas de arco sin aguja, pero su función es diferente ya que su utilización parece clara con sujeción de los dos extremos de un cinturón, o como en el caso de la escultura de la Gran Dama oferente del Cerro de los Angeles lo lleva sujetando una ancha tira en el cuello³. Palol ha estudiado y clasificado estos pasadores⁴, estableciendo una tipología. El pasador de Arróniz pertenece al tipo B, de Palol, en el que el vástago perpendicular presenta grandes botones, aplanados y decorados. El ejemplar de Eslava tiene como los de la lámina I de Palol, los botones de forma trapezoidal, con decoración estriada y la parte posterior lisa y el vástago también estriado, presentando un ensanchamiento al iniciarse el arco.

Estos pasadores comienzan a usarse en época muy antigua, prerromana, llegando su empleo hasta época imperial avanzada.

MOSAICO DE LUMBIER

Lumbier es la localidad que se atribuye a los «Ilumberritani» citados por Plinio en el «Conventus caesaragustano».

Uno de los hallazgos que atestigua su antigüedad romana, es el mosaico que a continuación vamos a describir.

Fue hallado dentro del convento de las Benedictinas y es conserva «in situ» sin que pueda ahora verse, ya que ha sido cubierto.

Se trata de un mosaico en blanco y negro. En él se aprecian dos motivos distintos: uno compuesto por una especie de rombos de lados cóncavos y convexos, idéntico a otro hallado en Lixus en la casa de Marte y Rhea⁵, dándose el caso curioso de que en el mismo mosaico de Lixus aparece también el segundo motivo, formado por líneas blancas de doble fila de teselas componiendo Swastikas y cuadrados que encierran otro cuadrado más pequeño que contiene una roseta geométrica. Todo ello alrededor de un motivo central de «nudo de Salomón».

Estos dos motivos van a su vez encuadrados por otro que recuerda la composición de unas grandes losas.

Tanto por el tipo de teselas, color, etc., este mosaico recuerda a los hallados no lejos de este lugar, en la «Villa» de Liédena⁶, y creemos que como aquéllos, puede fecharse en el siglo II.

DOLIO DE SARTAGUDA

El 7 de mayo de 1956, ingresó en el Museo de Navarra, donado por el Secretario del Ayuntamiento de Sartaguda, un dolio romano completo encontrado en el término de la «Cerradilla». Mide 53 centímetros de alto y es de arcilla color rosáceo. La pared es gruesa y bien trabajada, presentando junto al borde tres pequeñas asas, una de las cuales se halla rota. Se trata de un recipiente típicamente romano que servía para almacenar grano, aceite, etc. Su forma varía muy poco desde época republicana hasta plena época impe-

³ *"Ars Hispaniae"*, 1. Figs. 257-259. Barcelona.

⁴ PALOL, P.: *"Pasadores en T iberorromanos en la Península Ibérica"*, Revista Ampuñes, XVII-XVIII. Págs. 97-110.

⁵ *"Memorias de los Museos Arqueológicos Provinciales"*, Vols. IX y X. 1948-1949. Lám. XVII. Pág. 189.

⁶ MEZQUÍRIZ, M. A.: *"Los mosaicos de la villa romana de Liédena (Navarra)"*. Revista "Príncipe de Viana". Vol. XVII. Págs. 9-35. 1956.

rial. La pieza que nos ocupa se halló junto con una serie de fragmentos de Sigillata Hispánica cuya cronología va desde el siglo II al IV⁷, por lo que pensamos que posiblemente es la época en que podemos situar la pieza de Sartaguda.

CERÁMICA DE VILLAFRANCA

La cerámica que a continuación vamos a describir fue entregada al Museo por D.^a M.^a Jesús Lacarra de Abascal, y encontrada por dicha señora en el término de Socorona, del pueblo de Villafranca (Navarra). En este lugar se han efectuado hallazgos desde hace muchos años y entre la tierra cultivada afloran algunos restos de muros antiguos. Todos los restos pertenecen a época romana imperial comenzando su datación desde principios del siglo I de C, siendo quizá el fragmento más antiguo un trozo de sigillata aretina poco frecuente en los hallazgos arqueológicos navarros, y la fecha más moderna viene dada por los fragmentos de sigillata hispánica tardía del siglo IV.

De estos restos romanos sólo podemos deducir el hecho de una continuidad de habitación de tipo romano durante los cuatro primeros siglos de nuestra era.

Además de la cerámica, el conjunto de hallazgos ofrece unos fragmentos de estuco rojo, de revestimiento de las paredes, también romano, en el que se aprecian franjas horizontales en colores blanco y verde.

SIGILLATA HISPÁNICA

Formas lisas.

1.—Fragmento de forma Ludowici Tb. La calidad de la arcilla y del barniz es buena y creemos que puede datarse a principios del siglo II.

2.—Fragmentos de borde de forma 8. Presenta la arcilla bien trabajada y su barniz es ligero y de color anaranjado, característica que corresponde a ejemplares tardíos de esta forma, por ello creemos que debe datarse en los siglos III-IV.

3.—Fragmento de fondo de un plato cuya forma no puede precisarse. El barniz es homogéneo, pero ligero, lo que indica generalmente una datación tardía.

4.—Pequeño fragmento de borde de forma 29, con excelente barniz rojo-claro. Como es sabido esta forma hispánica puede datarse hacia mediados del siglo I de C.

5.—Fragmento de forma 2. Esta forma corresponde a un pequeño vasito globular con el borde vuelto hacia afuera y decorado con unas líneas verticales hechas en barbotina. La calidad de la arcilla y el barniz es muy buena y creemos que debe fecharse en el siglo I, como algunos hallazgos de Pamplona claramente datados⁸.

6.—Fragmento de fondo y pie de una forma de sigillata hispánica que no puede precisarse. Sin embargo, tanto por el perfil del pie, como por el color y calidad del barniz, creemos que pertenece a algún tipo antiguo datable en los siglos I-II de C.

⁷ MEZQUÍRIZ, M.^a A.: "Aportaciones de la Sigillata Hispánica". Revista "Príncipe de Viana". N.º 80-81. Pág. 270. Fig. 20.

⁸ MEZQUÍRIZ, M.^a A.: "La excavación estratigráfica de Pompaelo". Vol. VII. Págs. 316. 1956. Pamplona.

7.—Gran fragmento de forma 8. En cuanto a su perfil es de señalar el pie casi desaparecido y la calidad del barniz es ligera, estando el interior de la pared poco barnizada. Corresponde como el n.º 2 a la época más tardía de esta forma.

8.—Pequeño fragmento de forma 24/25 con buen barniz compacto y fina decoración de ruedecilla. La datación de esta forma es siempre en la segunda mitad del siglo I.

9.—Fragmento de forma no identificada que presenta unas características de elaboración de arcilla y barniz antiguos y boca en el borde para verter los líquidos. Se trata de una forma nueva en la tipología hispánica. Este tipo tiene un precedente en los morteros de la sigillata gallica⁹.

FORMAS DECORADAS

1.—Fragmento de forma 37, del tipo de borde de almendra, que como se sabe, corresponde a los vasos de grandes dimensiones. Presenta un barniz compacto y de muy buena calidad, siendo también excelente la calidad de la arcilla. Su datación habría que llevarla a fines del siglo I de C. En cuanto a su decoración se puede apreciar el comienzo de un motivo de círculos concéntricos.

2.—Borde de forma 37, pertenece al tipo perpendicular y sencillo en contraste con el fragmento anterior. La calidad de la arcilla es buena, así como el barniz de color rojo-anaranjado. Creemos que puede datarse en el siglo II.

3.—Fragmento posiblemente de pared de forma 29. Tiene un barniz rojo homogéneo aunque poco brillante. Su decoración pertenece al estilo de metopas. Puede verse una limitada a ambos lados por una línea vertical de puntas de flecha y compuesta por una figura de Victoria sobre dos pequeñas conchas. El motivo de Victoria es frecuente en la sigillata hispánica. Se han encontrado tipos muy semejantes procedentes de Numancia y Mérida¹⁰.

4.—Fragmento de un vaso de pequeño tamaño de forma 37. Presenta muy buena calidad de arcilla y barniz. El color es rojo claro y muy brillante. Se halla decorado en series horizontales de círculos.

5.—Fragmento de forma 37, con un excelente barniz rojo-anaranjado muy brillante. La decoración es la característica de los productos hispánicos a base de círculos. Su datación, como en el fragmento anterior, podría ser a comienzos del siglo II.

6.—Pequeño fragmento de forma 37 con características idénticas al anterior. Creemos que incluso pueda pertenecer a la parte superior de la pared del mismo vaso.

7.—Fragmento de vaso, posiblemente de forma 37, con decoración de rombos, muy semejante a uno íntegro recientemente hallado en Corella¹¹. El barniz es rojo claro compacto y homogéneo. La pared gruesa de arcilla bien trabajada. Su datación puede darse entre los siglos II y III de C.

8.—Fragmento de borde de forma 37 tardía, del siglo IV. El barniz es anaranjado y ligero, como es característico de esta forma.

⁹ OSWALD, F. y PRICE, T., *An introduction to The study of Terra Sigillata*, lám. LXXI, nn. 1 y 2, Londres 1820.

¹⁰ MEZQUÍRIZ DE CATALÁN, M. A., *Terra Sigillata Hispánica*, tomo II, lám. 53, nn. 165 y 171, Valencia 1961.

¹¹ MEZQUÍRIZ DE CATALÁN, *Prospecciones arqueológicas en Navarra I*, lám. II, y fig. 5, n.º 14, Pamplona 1967.



Placa de cinturón visigoda, procedente de Arróniz (Navarra)



Mosaico romano, hallado en Lumbier (Navarra)

9-10-11.—Tres fragmentos, posiblemente de un mismo vaso de sigillata tardía, del siglo IV. Lleva la típica decoración de semicírculos de puntas de flecha.

CERÁMICA VULGAR, DE PAREDES FINAS, LOCAL Y ARETINA

1.—Fragmento de asa de ánfora, en arcilla rosácea muy granulosa.

2.—Fragmento de borde de perfil de almendra. Su color es rojizo y no lleva barniz. La arcilla sin embargo se encuentra bien elaborada.

3.—Gran fragmento de vaso del tipo llamado «cerámica local». Tosco y de color gris-negruzco. Lleva la típica decoración de peine pero con un mayor interés decorativo, cambiando las líneas horizontales y verticales.

4.—Fragmento de plato de arcilla anaranjada. Lleva barniz en el interior y en la parte exterior del fondo va estriada. Es un tipo característico del mundo romano, que aparece frecuentemente en las excavaciones de Pamplona.

5-6.—Dos fragmentos de bordes de vasos de paredes finas. El n.º 5 lleva un engobe de color tostado, en tanto que el n.º 6 presenta un ligero barniz anaranjado.

7.—Fragmento de lucerna del tipo de disco con asa perforada, datable por tanto en el siglo II.

8.—Fragmento de borde de un vaso de sigillata aretina fechable en época de Augusto. Presenta todas las características de este tipo de cerámica tanto en el color como en la calidad. Es posiblemente el dato más antiguo del conjunto que estamos estudiando.

M.ª ANGELES MEZQUÍRIZ DE CATALÁN

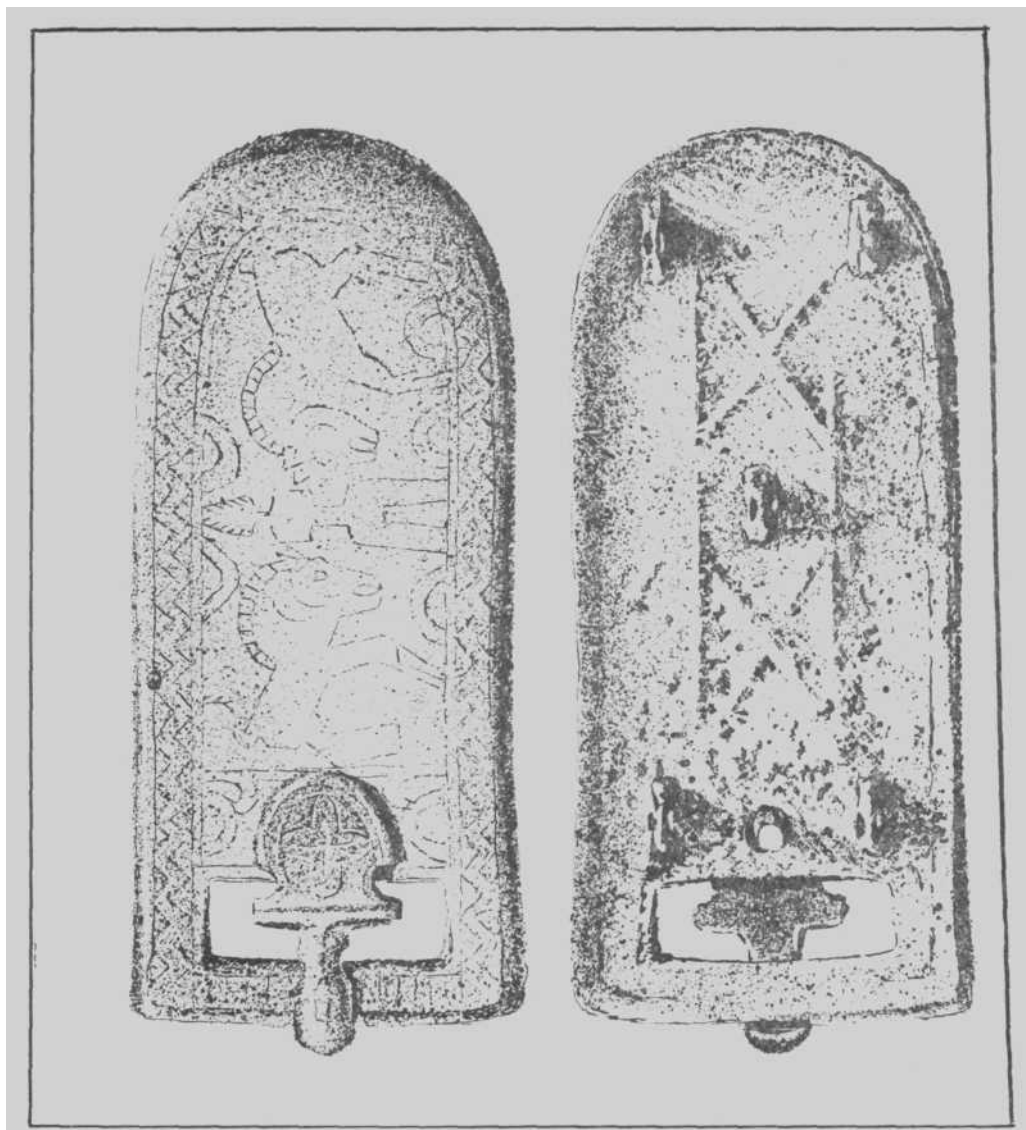


Fig. 1.—Placa de cinturón visigoda, procedente de Arróniz (Navarra).

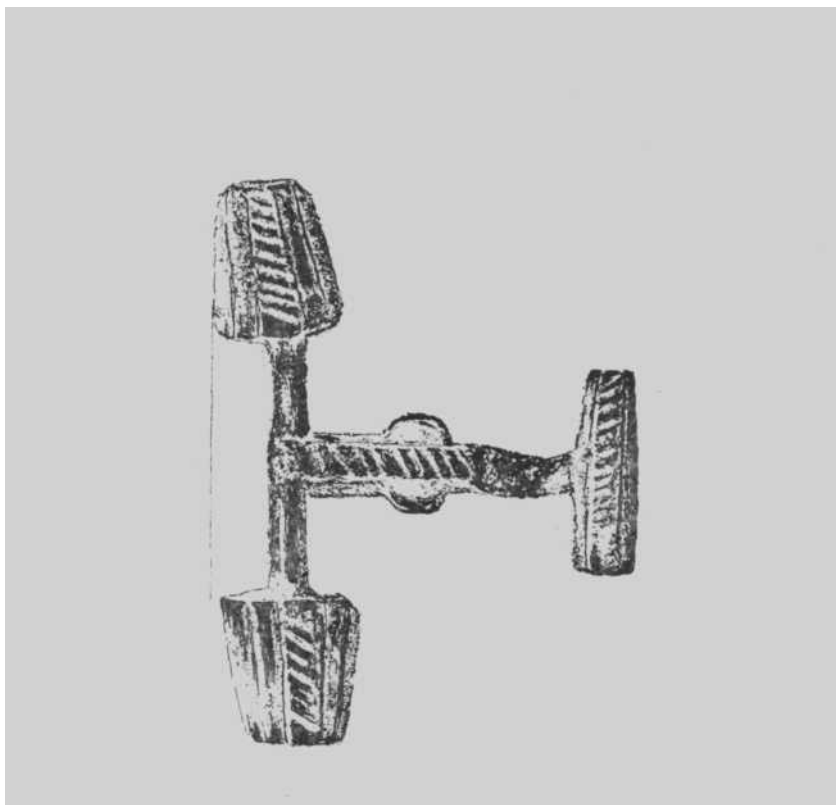


Fig. 2.—Pasador ibero-romano, procedente de Eslava (Navarra).

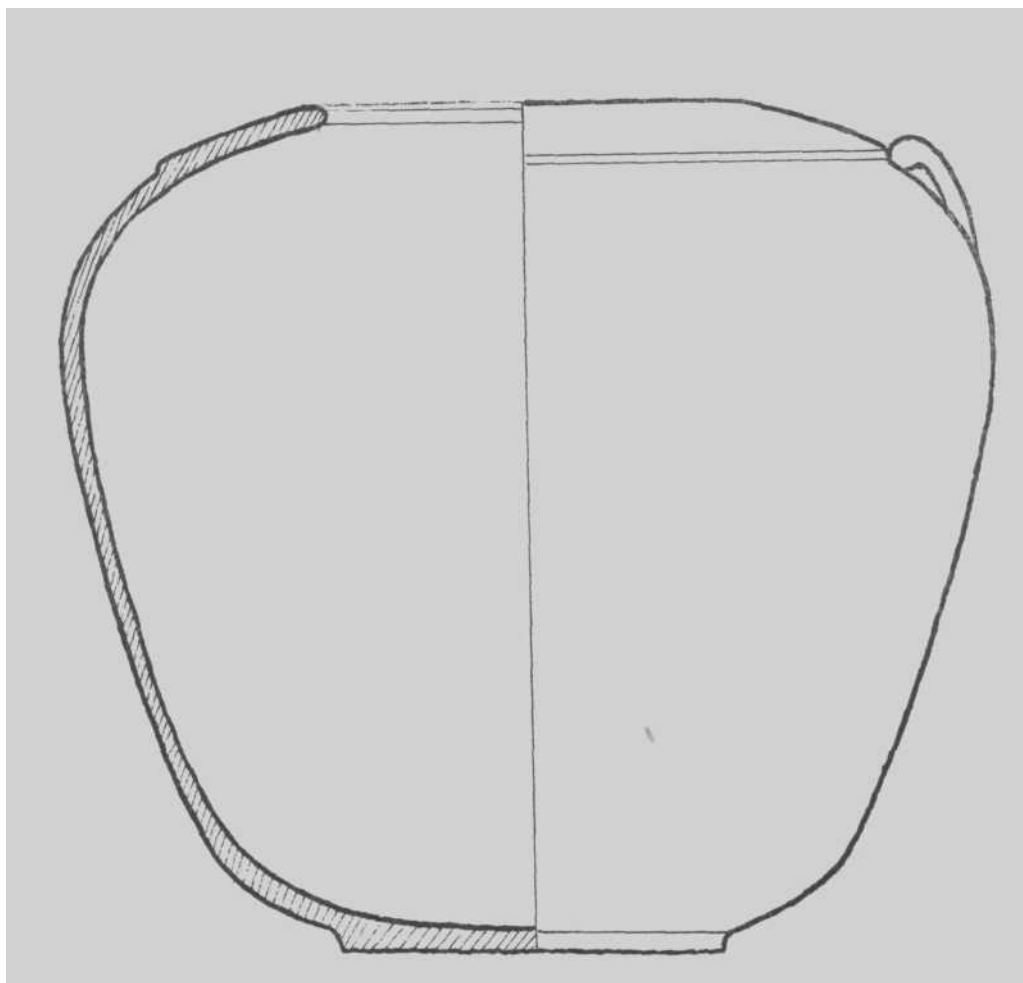


Fig. 3.—Dolio procedente de Sartaguda (Navarra).

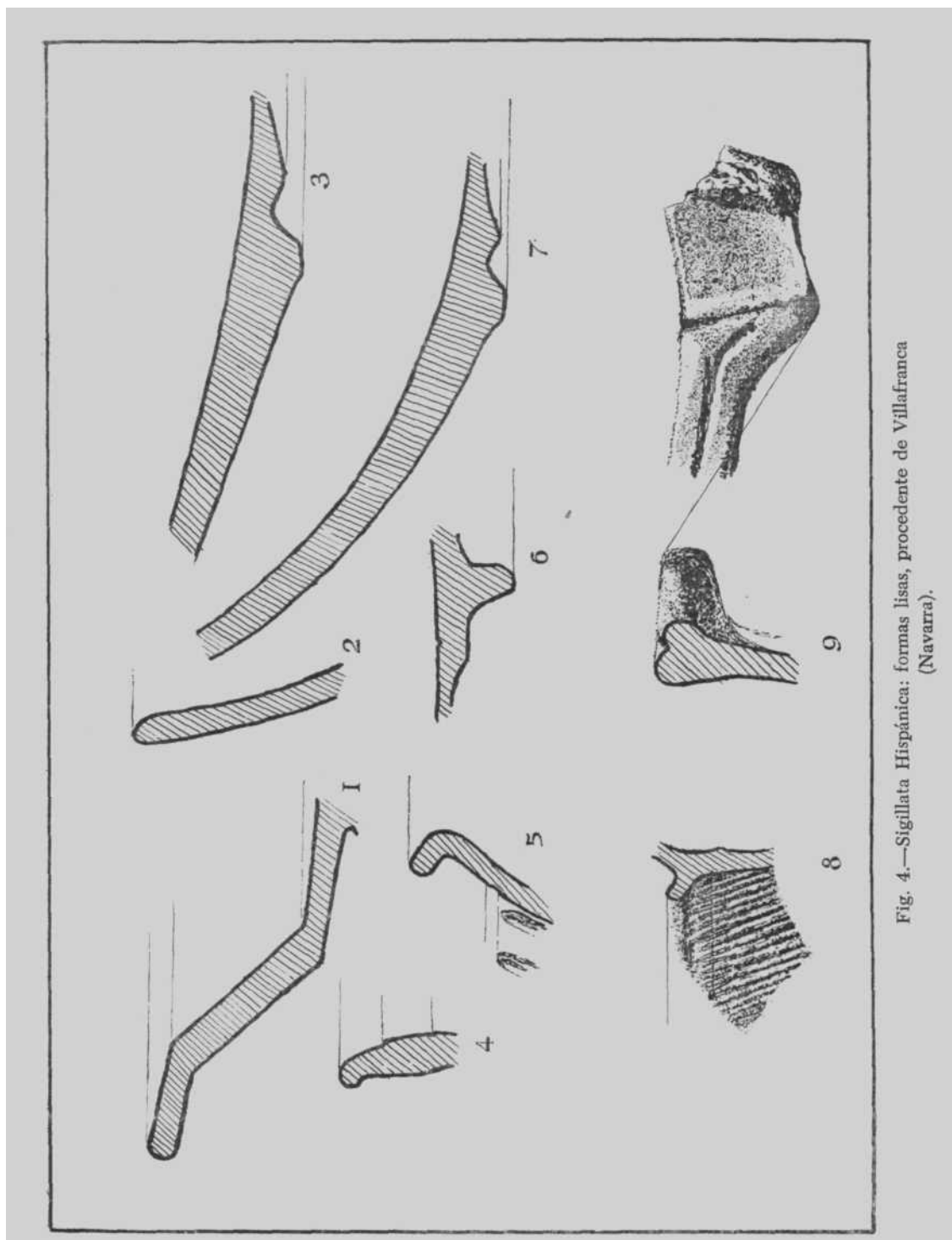


Fig. 4.—Sigillata Hispánica: formas lisas, procedente de Villafranca (Navarra).

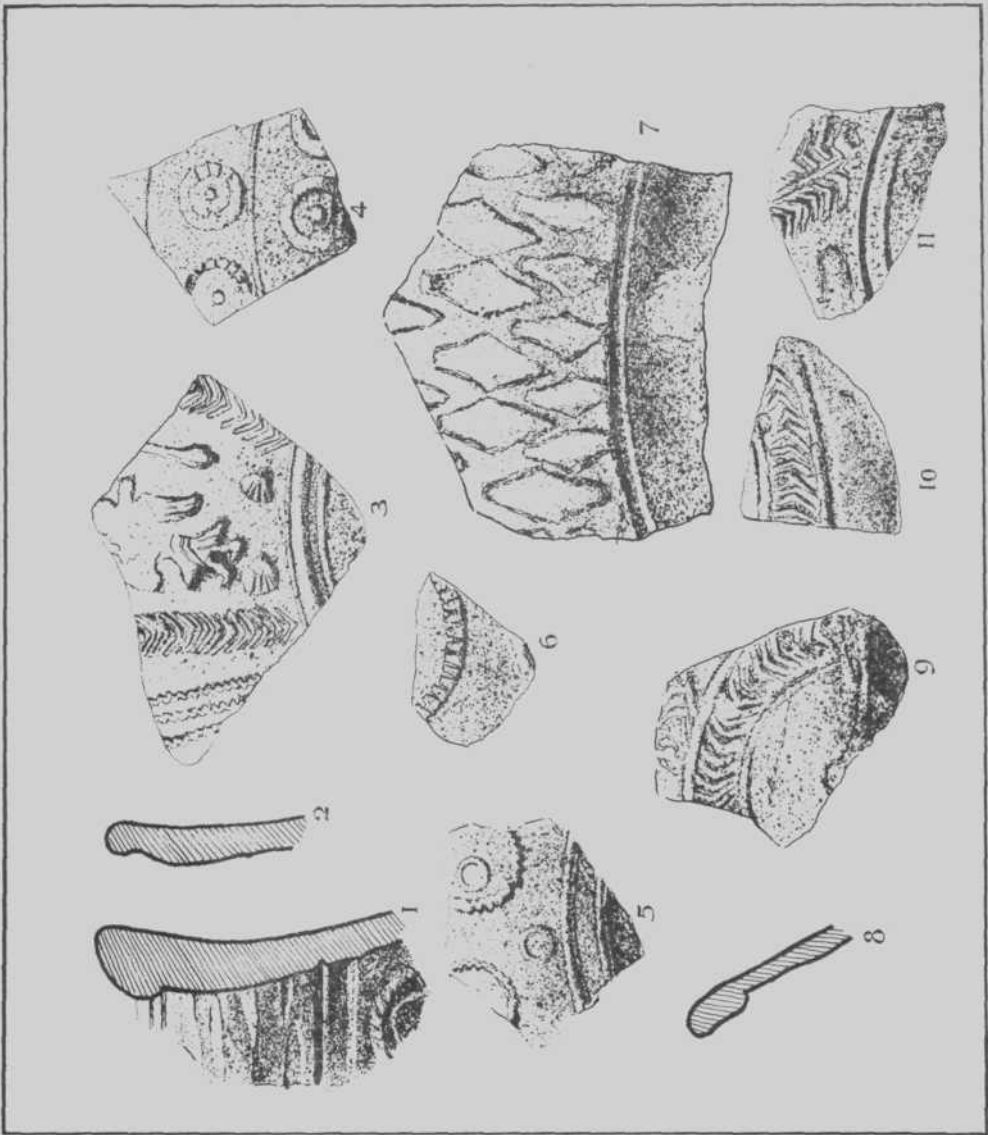


Fig. 5.—Sigillata Hispánica: formas decoradas, procedente de Villafranca (Navarra).

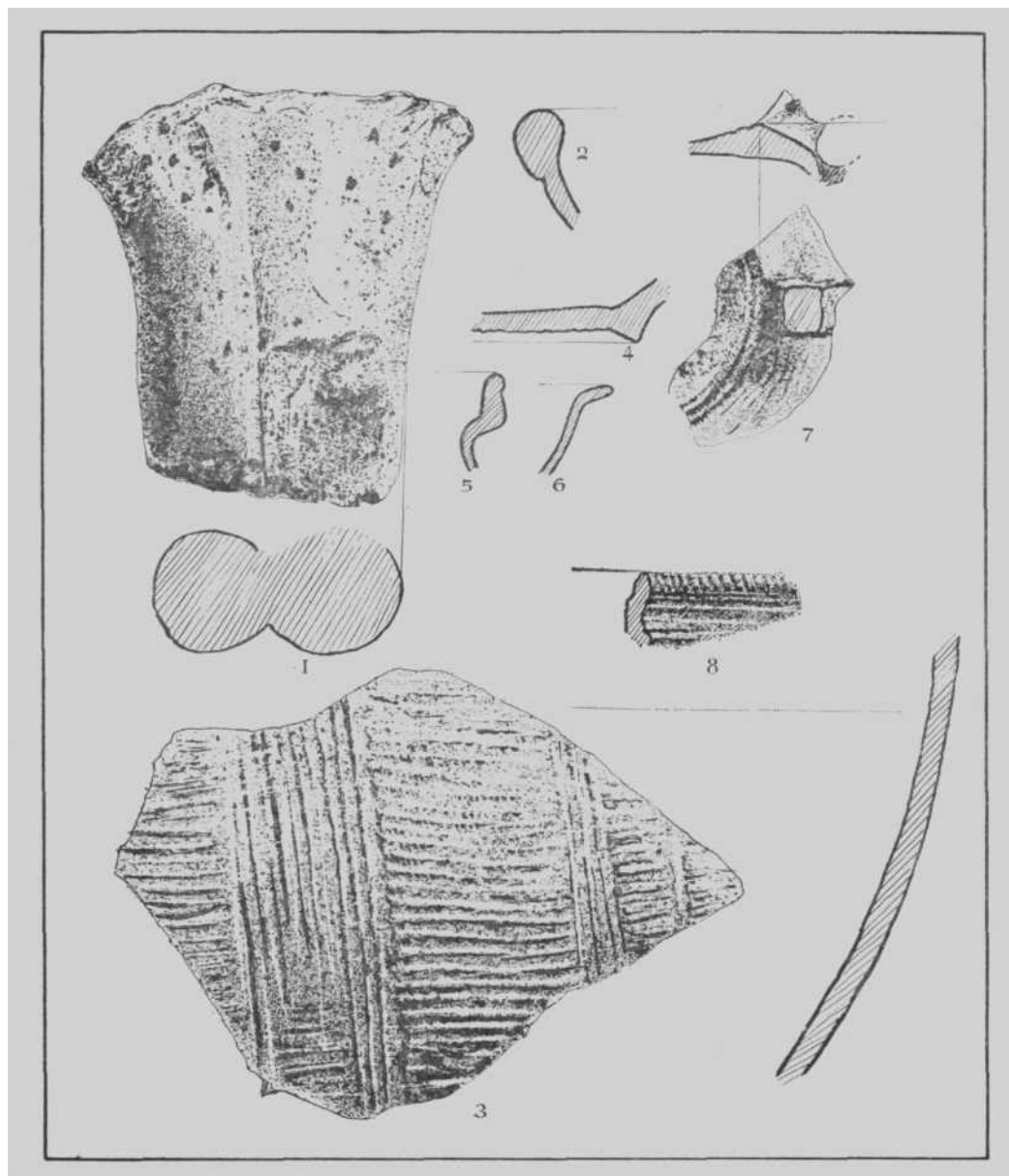


Fig. 6.—Diversos tipos de cerámica procedente de Villafranca (Navarra).

