



GEEA GEÓLOGOS, S.L.

**Memoria de Sostenibilidad  
InnovaRSE 2022**

[Septiembre 2022]



Esta Memoria de Sostenibilidad **2022** de la empresa **GEEA GEÓLOGOS, S.L.** ha sido elaborada -siguiendo la metodología InnovaRSE por **M<sup>a</sup> Luisa Elguea**, de **LASEME**, que avala los datos que en ella se recogen, según la información aportada por la empresa.



Para cualquier información, duda o sugerencia relacionada con el contenido esta Memoria puede ponerse en contacto con nosotros en:

**GEEA GEÓLOGOS, S.L.**

**Parque Empresarial Miguel de Eguía. C/ Zarapuz nº 2**

**31200 Estella**

[www.geea.es](http://www.geea.es)

[gerice@geea.es](mailto:gerice@geea.es)

**948 554 811**

# ÍNDICE

<b>1.- INFORMACIÓN GENERAL SOBRE LA EMPRESA Y LA MEMORIA</b>	<b>4</b>
1.1.- ¿QUIÉNES SOMOS?	4
1.2.- MISIÓN	7
1.3.- VISIÓN	8
1.4.- ORGANIGRAMA	8
1.5.- CONTEXTUALIZACIÓN DE LA MEMORIA	8
1.6.- OBJETIVOS DE LA MEMORIA	9
<b>2.- COMPROMISO DE LA EMPRESA CON LA RESPONSABILIDAD SOCIAL</b>	<b>10</b>
2.1.- ITINERARIO INNOVARSE	10
2.2.- CAMBIOS EN LA GESTIÓN	10
2.3.- COMPROMISO CON LA RESPONSABILIDAD SOCIAL EMPRESARIAL	12
2.4.- GRUPOS DE INTERÉS	12
<b>3.- SITUACIÓN DE LA EMPRESA EN LAS TRES DIMENSIONES DE LA SOSTENIBILIDAD</b>	<b>14</b>
3.1.- RESULTADOS DEL ÚLTIMO DIAGNÓSTICO	14
3.2.- BUENAS PRÁCTICAS	19
3.3.- ÁREAS DE MEJORA	24
3.4.- EVOLUCIÓN DE INDICADORES	25
3.5.- BALANCE GLOBAL	30
<b>4.- ACTUACIONES ACOMETIDAS Y EL AVANCE DEL PLAN DE ACTUACIÓN</b>	<b>31</b>
<b>5.- LA CONTRIBUCIÓN A LOS ODS</b>	<b>40</b>
<b>6.- LOS SIGUIENTES PASOS</b>	<b>40</b>

# 1.- INFORMACIÓN GENERAL SOBRE LA EMPRESA Y LA MEMORIA

## 1.1.- ¿QUIÉNES SOMOS?

GEEA Geólogos nace en 2001, fruto de la puesta en común de los conocimientos y experiencia de los geólogos Guillermo Erice y Eduardo Arana.

GEEA Geólogos es una empresa dedicada a la geología que dispone de dos laboratorios de ensayos geotécnicos y control de calidad que ofrece servicios de consultoría y asistencia técnica en los campos de la Ingeniería Geológica, la Geotecnia con una amplia experticia en el sector de las energías renovables en ámbito nacional e internacional.

GEEA Geólogos ofrece sus servicios a empresas constructoras, ingenierías, estudios de arquitectura, administraciones, etc., con el objetivo principal de solucionar todas las incertidumbres geológicas que se presentan a lo largo del desarrollo de los proyectos y obras de dichas empresas. Las principales líneas de trabajo son:

### Geotecnia

- Realización de estudios geotécnicos para edificación, urbanización y obras públicas.
- Estudios de patologías en edificaciones.
- Descripción geológica general de cada zona.
- Obtención de los parámetros geotécnicos de cada material atravesado.
- Definición del tipo de cimentación más adecuada, profundidad y material de apoyo.
- Cálculo de cargas admisibles del terreno.
- Cálculo de asentos de la cimentación.
- Realización de ensayos de campo, sondeos (SPTs, Muestras Inalteradas), Ensayos de penetración DPSH, Calicatas, etc..
- Realización de ensayos de laboratorio.



## Ingeniería Geológica

- Control geotécnico en obra civil, carreteras, túneles, urbanizaciones.
- Estudios de estabilidad de taludes, balsas, macizos rocosos, etc.
- Determinación de empujes del terreno, para cálculo de muros, pantallas, escolleras, muros de pilotes o micropilotes, etc.
- Cimentaciones especiales, pilotajes y micropilotajes
- Cartografía geológica de obras lineales.
- Riesgos geológicos.
- Monitorización de taludes y terraplenes mediante inclinómetros para identificar y cuantificar procesos de inestabilidad.
- Caracterización del comportamiento deformacional del macizo rocoso, mediante la realización de ensayos presiométricos “in situ”.



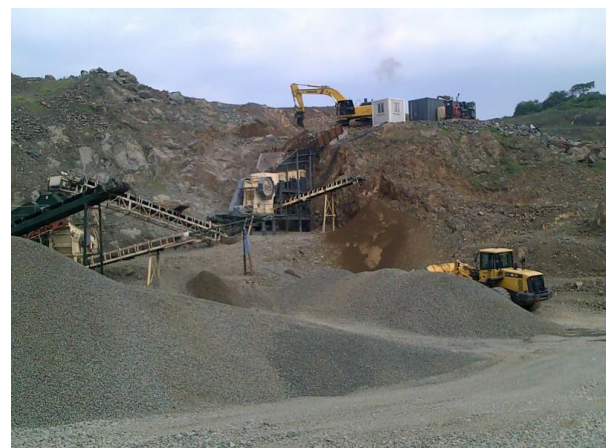
## Hidrogeología

- Construcción de piezómetros para control de aguas subterráneas.
- Toma de muestras de piezómetros y analítica de aguas freáticas.
- Bombeos en pozos, interpretación de aforos.
- Sondeos de captación de aguas, desarrollos y regeneración.
- Estudios de permeabilidad e impermeabilizaciones.
- Diseño de drenajes profundos y superficiales.
- Aforos directos en cauces naturales, canales, conducciones.
- Determinación de curva de gastos y aforos diferenciales.
- Estudio de avenidas.



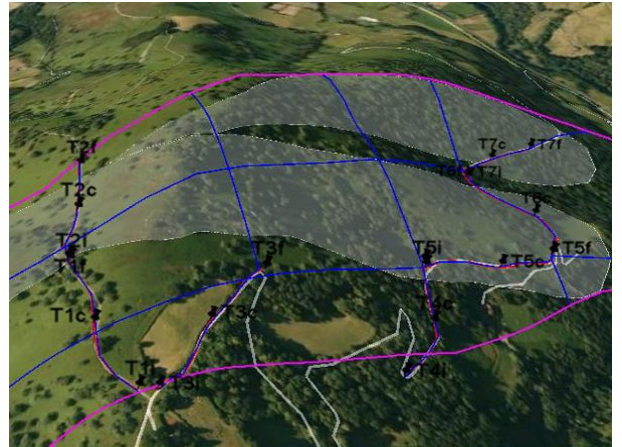
## Minería

- Control geológico.
- Estudios del estado de taludes.
- Investigación geofísica.
- Estudios evaluación de recursos minerales.
- Estudios petrográficos.



## Geofísica. Tomografía Eléctrica

- Estudio de la estratigrafía del terreno; estructuras verticales y horizontales.
- Detección de cavidades; profundidad del sustrato rocoso.
- Hidrogeología y en menor medida detección de fallas.



## Asistencia técnica

- Amplia experiencia en asistencias técnicas a D.O. en obras civiles ámbito nacional e internacional.
- Supervisan de fondos de excavaciones para cimentación de aerogeneradores
- Ensayos de comprobación POT en plantas fotovoltaicas
- Supervisión y clasificación de materiales en préstamos (bancos)
- Supervisión y testificación de cimentaciones por pilotes (pilas) y micropilotes
- Apertura de taludes estaciones geomecánicas
- Supervisan de escombreras



## Medio Ambiente

- Estudios de impacto ambiental.
- Diseño de vertederos RSU y celdas de seguridad.
- Descontaminación de suelos.
- Construcción de piezómetros de control de contaminación.
- Informes de afecciones ambientales.
- Informes hidrogeológicos de afección a acuíferos.
- Estudios de permeabilidad e impermeabilidad del terreno



### Ensayos Pull Out Test

- Realización de pruebas de hincado y pre-drill en campo (disponemos de medios propios hincadora, perforadoras y transporte de perfiles)
- Definición de diámetros óptimos de pre-drill en función de la dureza del terreno
- Realización pruebas Pull Out Test. Aplicación de cargas escalonadas o cíclicas
- Supervisión de pruebas de arranque a vuelco
- Interpretación geológica de las pruebas de hincado y arranque
- Definición de soluciones de cimentación y profundidades de empotramiento



### Control de Calidad de la construcción

- Ensayos de geotecnia
- Ensayos de viales
- Ensayos de hormigón estructural (EH)



En un afán constante de dar un servicio integral a los clientes, GEEA Geólogos se ha especializado en el diseño de soluciones técnicas innovadoras que incidan en una eficiencia de los costes y mejora medioambiental.

En los últimos años, la adquisición de nuevos equipos y tecnologías ha permitido que GEEA Geólogos trabaje en diferentes campos de la geología, proyectándose en el sector de las energías renovables. Esto ha hecho que GEEA Geólogos se haya consolidado en el mercado nacional como empresa de servicios de asistencia de ingeniería con presencia en el mercado exterior.

### 1.2.- MISIÓN

GEEA GEÓLOGOS es una empresa de geología, que cuenta con personal cualificado y los medios técnicos para proporcionar los servicios necesarios para el diseño de soluciones técnicas innovadoras que den respuesta a las incertidumbres geológicas que se presentan a lo largo del desarrollo de los proyectos de obras civiles y de edificación, generando valor añadido a nuestros grupos de interés a través de la I+D.

Estamos comprometidos con el bienestar y calidad de las personas que forman parte de GEEA GEÓLOGOS, el entorno social y medioambiental.

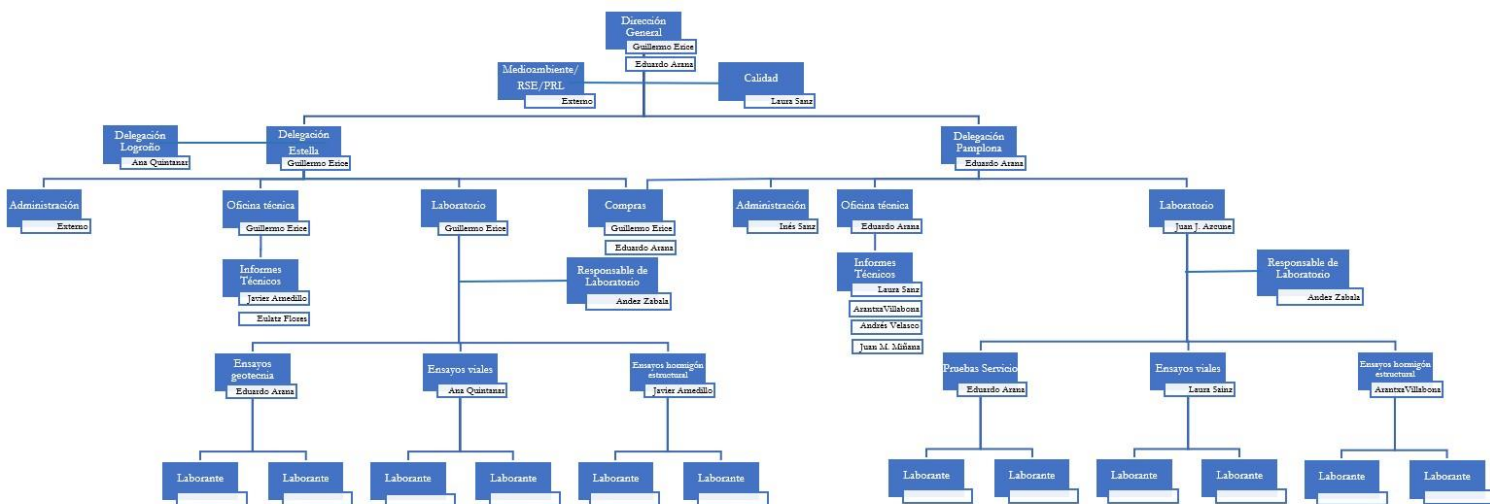
### 1.3.- VISIÓN

GEEA GEÓLOGOS trabaja por ser una empresa referente en el mercado nacional y con proyección en el mercado internacional en asistencia técnica en geología, anticipándose a situaciones que demanden soluciones innovadoras y más sostenibles para un mejor uso del suelo y los materiales en obra.

### 1.4.- ORGANIGRAMA

GEEA GEÓLOGOS lo compone un equipo multidisciplinar de 26 profesionales. Cuenta con 9 geólogos con amplia experiencia en los diferentes campos de la geología, técnicos de laboratorio, sondistas y personal de administración.

El organigrama de GEEA GEÓLOGOS está estructurado en función de los trabajos que se desempeñan en oficina técnica, laboratorio y los trabajos de campo. La Responsabilidad Social Empresarial es un área estratégica de la empresa y está integrada junto con medio ambiente y la Prevención de Riesgos Laborales. Es un departamento que depende directamente de la Dirección General de la Empresa y se apoya en personal técnico especializado externo.



### 1.5.- CONTEXTUALIZACIÓN DE LA MEMORIA

Esta memoria de sostenibilidad es un paso más hacia el compromiso que GEEA GEÓLOGOS tiene con la RSE, ya que se trata de la tercera memoria de sostenibilidad para dar respuesta a las áreas de mejora identificados en el informe del ciclo de mejora del año 2022.



## 1.6.- OBJETIVOS DE LA MEMORIA

---

GEEA GEÓLOGOS con esta tercera memoria de sostenibilidad tiene por objeto afianzar el compromiso que adquirió en 2017 en trabajar y desarrollar la actividad empresarial desde un enfoque de la RSE.

Como objetivos específicos se persigue:

- Mejorar la comunicación interna y externa con los grupos de interés
- Lograr un mayor compromiso e implicación de todo el personal
- Aumentar el desempeño y la productividad
- Retener al personal altamente cualificado y atraer nuevo
- Mejorar la calidad de los productos y/o servicios que ofrece la organización
- Reducir los costes de producción
- Mejorar el posicionamiento de la marca y la reputación de la organización
- Retener la clientela actual y atraer nueva clientela
- Aumentar la fidelización de clientes y proveedores
- Lograr una posición ventajosa para aprovechar nuevas ideas y oportunidades
- Tener una mayor vinculación con la sociedad
- Trabajar por el desarrollo de un tejido empresarial transparente y ético con toda la sociedad

## 2.- COMPROMISO DE LA EMPRESA CON LA RESPONSABILIDAD SOCIAL

### 2.1.- ITINERARIO INNOVARSE

GEEA GEÓLOGOS tiene integrada la RSE en la estrategia de la empresa desde hace varios años y en 2017 lo materializó con la implantación de la metodología Innovarse en la primera fase de diagnóstico de situación y que ha ido acompañado del plan de actuación (año 2018), la primera memoria de sostenibilidad (año 2019), el ciclo de mejora (año 2020), segunda memoria de sostenibilidad (2021) y segundo ciclo de mejora (2022). En ese enfoque por la mejora continua, GEEA GEÓLOGOS sigue comprometido en desarrollar actuaciones en la RSE y este año sigue avanzando con la tercera memoria de sostenibilidad.

Por tanto, GEEA GEÓLOGOS continúa trabajando en el marco de la Metodología InnovaRSE, un proceso de reflexión y mejora continua que ayuda a incorporar aspectos de RSE tanto en la estrategia a medio y largo plazo como en la operativa diaria a corto plazo.

En coherencia con esta metodología, en 2020 se actualizó el diagnóstico y el plan de actuación a través del ciclo de mejora, que ahora estamos implementando. La información que aquí ofrecemos está recogida con mayor detalle y exhaustividad en dicho documento, que ha sido elaborado por personal consultor acreditado en la metodología InnovaRSE por el Departamento de Desarrollo Económico del Gobierno de Navarra.

### 2.2.- CAMBIOS EN LA GESTIÓN

La implantación de la metodología Innovarse en la gestión de la empresa ha servido para que GEEA GEÓLOGOS haya desplegado varias acciones para mejorar aspectos de las tres dimensiones de la RSE (económica, medioambiental y social).

GEEA GEÓLOGOS ha experimentado cambios en la mayor parte de los ámbitos planteados tras la aplicación de la RSE.

Entre los **CAMBIOS INTERNOS** experimentados en su mayor grado destaca:

- El desarrollo de la cultura corporativa el aumento de la productividad
- Aumento de productividad
- Mejora comunicación
- Compromiso e implicación
- Plantilla mejor formada
- Retención/atracción de talento
- Mejor calidad de productos
- Reducción de costes

Además, valora muy positivamente el resto de cambios de la dimensión interna

Entre los **CAMBIOS EXTERNOS** experimentados en su mayor grado destaca:

- La mejora de la reputación e imagen de marca
- Fidelización de la clientela y proveedores
- Mejor relación con la Administración
- Mayor influencia en la sociedad

Además percibe cambios muy positivos en el resto de los aspectos relacionados con la dimensión externa.

GEEA GEÓLOGOS destaca en varias líneas de la RSE, identificándose como buenas prácticas las siguientes:

- Transparencia y buen gobierno que se ve reflejado en las siguientes actuaciones:
  - Facilidades en las condiciones de pago a los proveedores.
  - Se rige por un código ético y buena conducta en todas las relaciones con las partes interesadas
  - Informa sobre los impactos que su actividad genera a la sociedad (empleo, clientes, proyectos realizados...)
- Calidad e Innovación de los servicios/productos
- Compromiso por el medio ambiente y la sostenibilidad, a través de:
  - Una política ambiental definida que le sirve para trabajar desde un modelo de gestión basado en la economía circular
  - Implantación de la ISO 14001
  - Acciones enfocadas a mitigar la huella de carbono
- El mayor activo de la empresa son las personas trabajadoras, por ello GEEA GEÓLOGOS pone a los/as trabajadores/as en el centro:
  - Desarrollo profesional a través de la cualificación de las personas trabajadoras
  - La seguridad en el trabajo es una máxima y para ello colabora en diferentes programas de PRL
  - A través del plan de igualdad desarrolla acciones enfocadas especialmente a la conciliación de la vida laboral y personal, que le ha llevado a obtener la distinción del sello Reconcilia.
- Generando impacto positivo a la sociedad:
  - A través de una participación activa con agentes socioeconómicos, para favorecer un desarrollo socioeconómico sostenible y que garantice las oportunidades a las generaciones futuras.
  - Mediante el establecimiento de alianzas con organizaciones e instituciones impulsoras de las energías renovables
  - Apoyando proyectos sociales en países en desarrollo, para la perforación de pozos y el estudio de riesgos por desastres naturales.

Por otro lado, se está trabajando en las siguientes áreas de mejora:

- Garantizar el buen gobierno de la empresa a través de un enfoque de riesgos legales y desde un concepto del legal compliance
- Consolidar la vinculación con las personas trabajadoras a través de:
  - Reforzar la comunicación interna sobre los compromisos de la empresa con la RSE (especialmente a las nuevas incorporaciones a través del manual de acogida)

- Medición del clima laboral
- Mejora continua del sistema de gestión de PRL

En una constante por trabajar sobre los parámetros de la excelencia, GEEA GEÓLOGOS, en 2021 ha implantado el sistema de gestión de la calidad y ha sido certificada según ISO 9001, así como la implantación del Sistema de Gestión ambiental ISO 14001. Por lo que la RSE está integrada en el sistema de gestión de la calidad de la empresa, junto con el resto de los sistemas de gestión que tiene implantados.

### **2.3.- COMPROMISO CON LA RESPONSABILIDAD SOCIAL EMPRESARIAL**

---

Con esta tercera Memoria de Sostenibilidad de nuestra empresa, se consolida la estrategia de GEEA GEÓLOGOS por la mejora continua en la RSE que se inició como resultado de un proceso de reflexión y compromiso en 2017 con el fin de implantar progresivamente criterios de responsabilidad social en su estrategia, su planificación y su gestión.

De este modo deseamos incorporarnos a un movimiento de carácter global en el que participan activamente miles de organizaciones públicas y privadas y millones de personas, persiguiendo avanzar juntos en el camino de la sostenibilidad. Entendemos que la responsabilidad social empresarial debe contemplar criterios de sostenibilidad en su triple dimensión económica, ambiental y social y para lograrlo hemos iniciado un proceso a largo plazo que deberá conducirnos progresivamente hacia la meta deseada.

El compromiso de GEEA GEÓLOGOS por continuar trabajando en acciones de RSE dentro del marco de la metodología innovarse se ven reflejados en los siguientes aspectos:

- Liderazgo de la alta dirección en el compromiso de la estrategia, política, objetivos y metas para el despliegue de la RSE en la empresa.
- Disponer de los medios humanos, técnicos y económicos necesarios para poder desarrollar de manera exitosa las acciones de RSE marcadas
- A través de las personas que integran la comisión de RSE de GEEA GEÓLOGOS, hacer un seguimiento y control de los objetivos marcados y establecer las acciones correctivas necesarias.
- Trabajar la RSE desde un enfoque de la mejora continua
- Establecer lazos de colaboración con otras organizaciones e instituciones para consolidar una estrategia global de RSE
- Comunicar el compromiso de GEEA GEÓLOGOS por la RSE a los grupos de interés.

### **2.4.- GRUPOS DE INTERÉS**

---

La RSE exige nuevas formas de hacer y la adopción de claros principios éticos y un comportamiento responsable, así como una mayor vinculación de la empresa con la comunidad en la que desarrolla sus actividades. La transparencia es un componente esencial de esta nueva visión de nuestra empresa y es por ello que ponemos aquí -a disposición de nuestros

trabajadores, clientes, proveedores y el conjunto de la sociedad del que formamos parte- información relevante sobre nuestra actividad y sobre nuestros planes de futuro.

Asumimos nuestro decidido compromiso con este proceso, del que estamos dispuestos a informar periódicamente a trabajadores, clientes, proveedores y otros grupos y colectivos interesados en las actividades de esta empresa y en su repercusión económica, ambiental y social. Además, serán bienvenidas todas las sugerencias, propuestas e ideas que en este sentido puedan ayudarnos a alcanzar la meta deseada.

Esta Memoria de Sostenibilidad es una herramienta de comunicación de la RSE de nuestra empresa. La difundiremos a todos nuestros grupos de interés como resultado de nuestro trabajo y compromiso por la sostenibilidad en nuestro negocio.

## 3.- SITUACIÓN DE LA EMPRESA EN LAS TRES DIMENSIONES DE LA SOSTENIBILIDAD

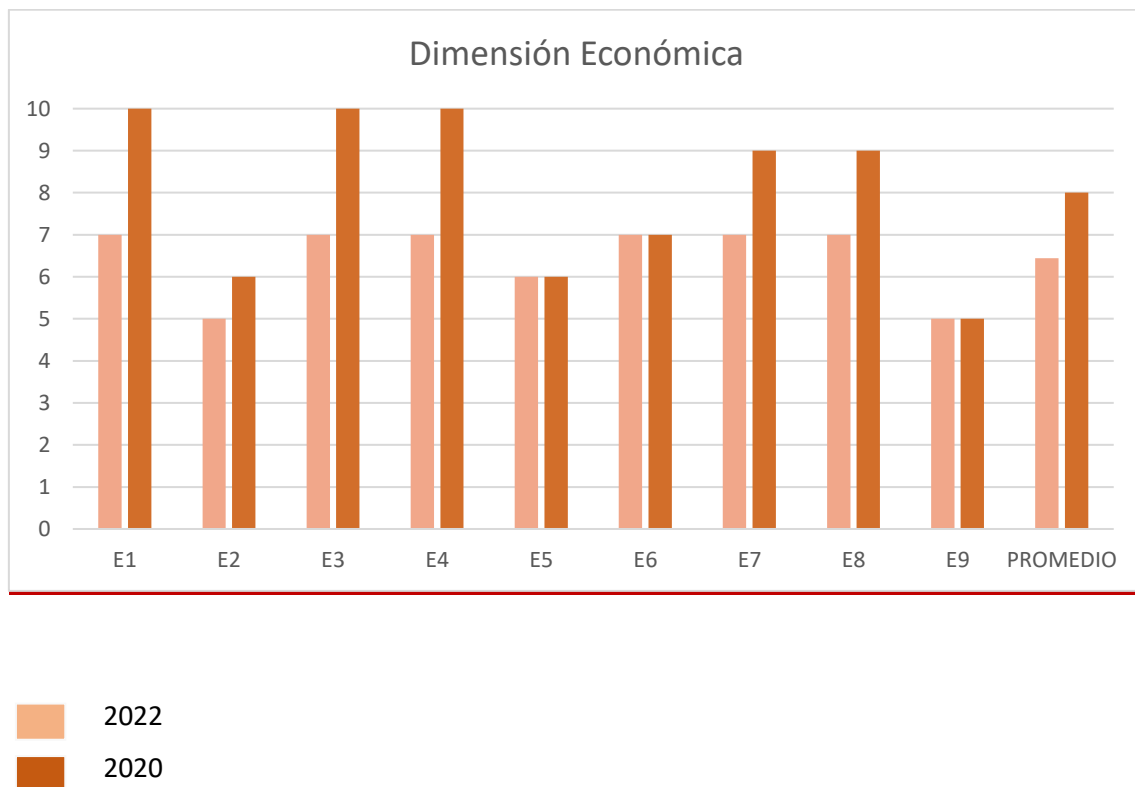
### 3.1.- RESULTADOS DEL ÚLTIMO DIAGNÓSTICO

#### 3.1.1.- RESULTADOS DEL DIAGNÓSTICO DE LA DIMENSIÓN ECONÓMICA

GEEA GEÓLOGOS ha dado varios pasos importantes desde el diagnóstico de 2017, ya que la mayoría de las actuaciones que estaba llevando a cabo la empresa estaban en una fase inicial y que en 2020 varias de ellas se habían desarrollado. Ahora se encuentran en una fase de chequeo y ajuste. Esto se debe gracias a la implantación del sistema de gestión de calidad ISO 9001 que le ha ayudado a procedimentar varios procesos asociados a indicadores para poder medir el grado de cumplimiento.

En estos momentos, GEEA GEÓLOGOS está trabajando por integrar la transformación digital en la estrategia de la empresa y consolidar la gestión basada en la ética y buen gobierno, a través de un sistema de legal compliance.

En el siguiente gráfico se ve reflejado el avance que GEEA GEÓLOGOS ha dado en cada uno de los aspectos analizados en la vertiente económica:



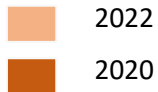
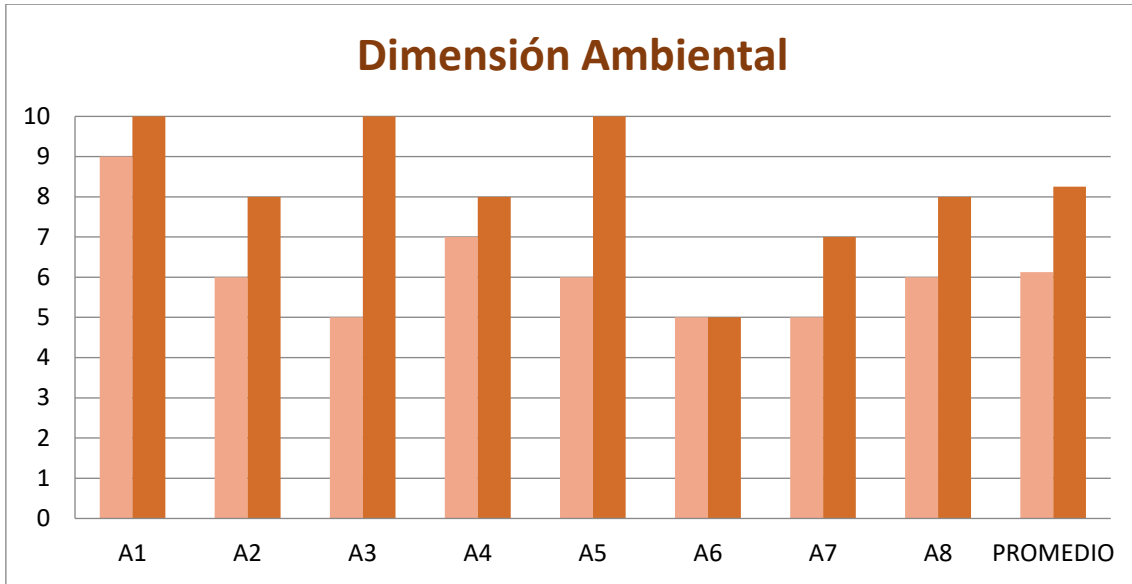
DIMENSIÓN ECONÓMICA		
ÁREA DE ACTUACIÓN	RESULTADO AÑO 2022	FASE
1.- Ética y transparencia.	10 puntos	Ajuste
2.- Prevención de delitos y mecanismos anticorrupción.	6 puntos	Desarrollo
3.- Competitividad: calidad, productividad y eficiencia.	10 puntos	Ajuste
4.- Investigación, desarrollo e innovación (I+D+i).	10 puntos	Ajuste
5.- Transformación digital e industria 4.0.	6 puntos	Desarrollo
6.- Adquisición responsable y gestión ética de subcontratas.	7 puntos	Verificación
7.- Orientación a la clientela.	9 puntos	Ajuste
8.- Publicidad y marketing responsable.	9 puntos	Ajuste
9.- Marketing inclusivo y diseño universal.	5 puntos	Planificación

Por tanto, las áreas que GEEA GEÓLOGOS tiene más avanzadas son las que se encuentra en una fase de verificación y ajuste. Tan solo una acción se encuentra en la fase de planificación porque tiene limitaciones para poder avanzar en esta acción ya que GEEA ofrece trabajos e informes que van dirigidos a estudios técnicos y por tanto no tiene una perspectiva de accesibilidad universal porque no ha habido ningún cliente que se lo haya pedido.

### 3.1.2.- RESULTADOS DEL DIAGNÓSTICO DE LA DIMENSIÓN AMBIENTAL

En la vertiente ambiental GEEA GEÓLOGOS también ha dado pasos, especialmente el compromiso adquirido por la mejora en la gestión medioambiental y que así lo ha hecho saber en su política ambiental. Esto se ha visto materializado en la implantación de la ISO 14001 que ha hecho se desarrollen varios procedimientos para la buena gestión ambiental de la empresa.

En el siguiente gráfico se ve reflejado el avance que GEEA GEÓLOGOS ha dado en cada uno de los aspectos analizados en la vertiente ambiental:



DIMENSIÓN AMBIENTAL		
ÁREA DE ACTUACIÓN	RESULTADO AÑO 2022	FASE
1.- Política ambiental o declaración de intenciones.	10 puntos	Ajuste
2.- Control de consumos, eficiencia energética y energías renovables	8 puntos	Verificación
3.- Prevención y gestión de residuos.	10 puntos	Ajuste
4.- Ciclo de vida, eco-diseño y economía circular	8 puntos	Verificación
5.- medidas para el control de vertidos, emisiones y ruidos	10 puntos	Ajuste
6.- Movilidad sostenible	5 puntos	Planificación
7.- Formación y sensibilización en materia ambiental	7 puntos	Verificación
8.- Sistema de gestión ambiental y certificación ambiental.	8 puntos	Verificación



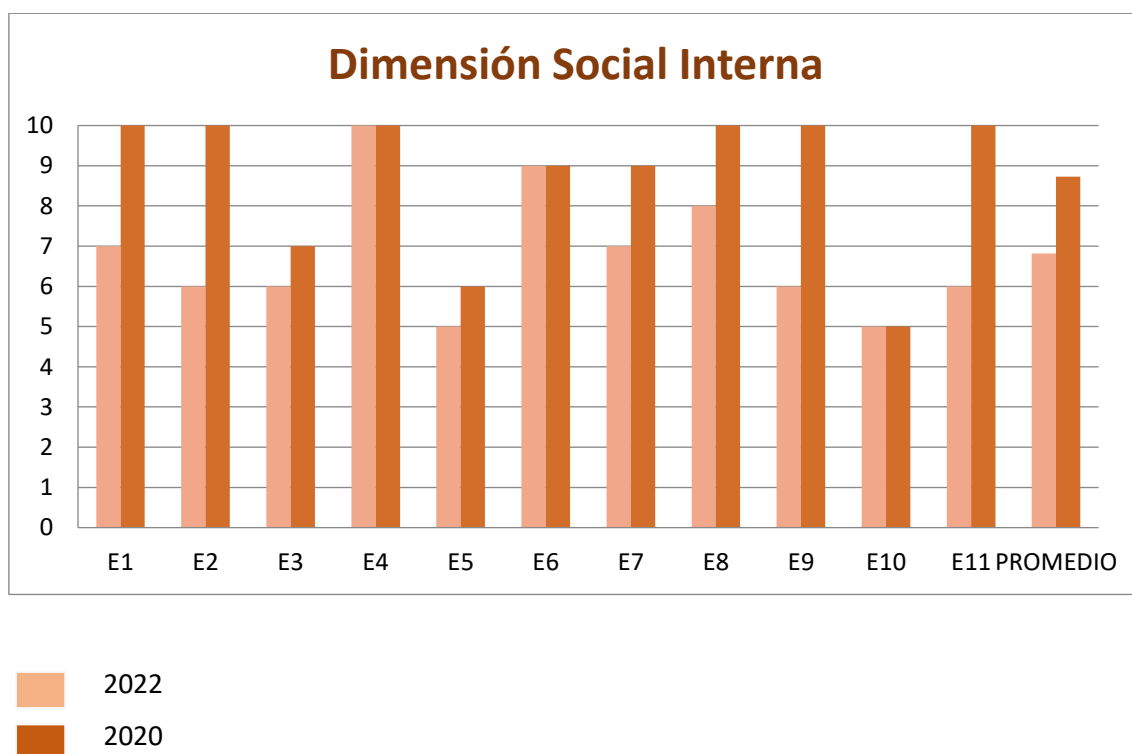
Por tanto, las áreas que GEEA GEÓLOGOS tiene más avanzadas son las que se encuentra en una fase de verificación o ajuste. En este sentido, la política ambiental y la implantación del sistema de gestión ambiental ISO 14001 ha hecho que GEEA GEÓLOGOS haya avanzado significativamente en esta dimensión.

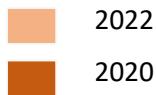
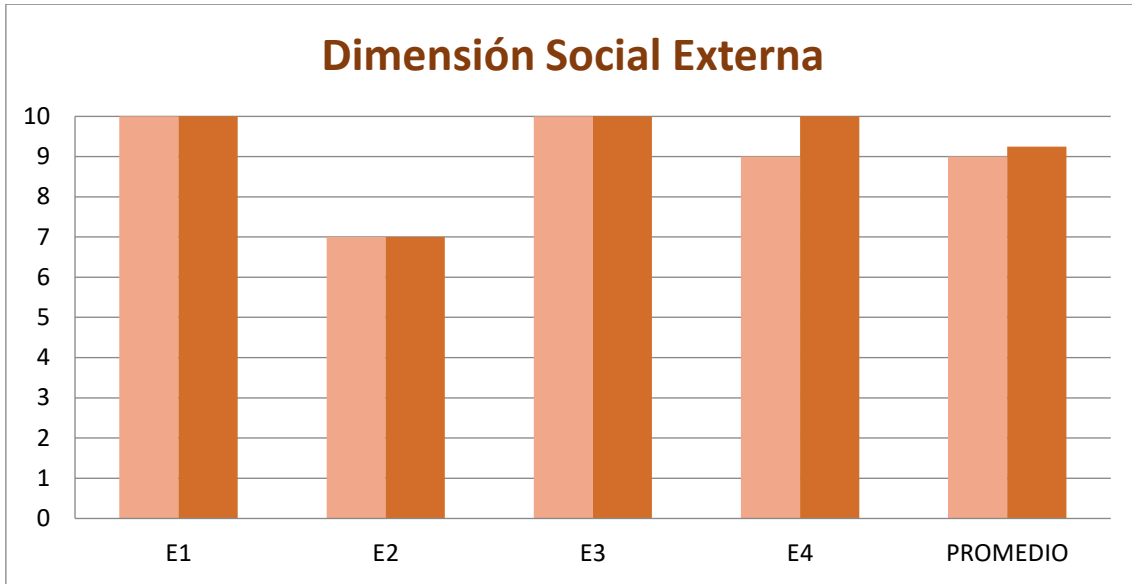
Por otro lado, el plan de movilidad sostenible se encuentra en la fase de planificación que va a abordarla en los próximos años.

### 3.1.3.- RESULTADOS DEL DIAGNÓSTICO DE LA DIMENSIÓN SOCIAL

Es la vertiente social es donde GEEA GEÓLOGOS destaca más, especialmente en los aspectos externos: Participa activamente en diferentes organizaciones sectoriales y territoriales enfocadas al desarrollo socioeconómico, así como el desarrollo profesional de las generaciones futuras. Pero también está trabajando en la parte interna, especialmente actuaciones para mejorar la comunicación interna y establecer mecanismos que favorezcan el desarrollo profesional y la retención del talento a través de la evaluación del desempeño. Al mismo tiempo, gracias al plan de igualdad, ha ido desplegando medidas para garantizar la igualdad en la empresa, así como la conciliación de la vida personal.

En el siguiente gráfico se ve reflejado el avance que GEEA GEÓLOGOS ha dado en cada uno de los aspectos analizados en la vertiente social, tanto interna como externa:





DIMENSIÓN SOCIAL INTERNA		
ÁREA DE ACTUACIÓN	RESULTADO AÑO 2022	FASE
1.- Información, comunicación y gestión del conocimiento	10 puntos	Ajuste
2.- Autonomía, empoderamiento y sistemas de participación	10 puntos	Ajuste
3.- Instrumentos de evaluación del clima laboral	7 puntos	Verificación
4.- Estabilidad laboral y protección del empleo	10 puntos	Ajuste
5.- Política de retribución y equidad salarial	6 puntos	Planificación
6.- Seguridad y salud en el trabajo	9 puntos	Ajuste
7.- Igualdad de género	9 puntos	Ajuste
8.- Conciliación y calidad de vida	10 puntos	Ajuste
9.- Diversidad e inclusión	10 puntos	Ajuste
10.- Accesibilidad y adaptación de puestos de trabajo	5 puntos	Planificación
11.- Formación, desarrollo personal y profesional	10 puntos	Ajuste

DIMENSIÓN SOCIAL EXTERNA		
ÁREA DE ACTUACIÓN	RESULTADO AÑO 2022	FASE
1.- Participación en la comunidad local.	10 puntos	Ajuste
2.- Alianzas sectoriales y competencia justa.	7 puntos	Verificación
3.- Relaciones con las administraciones públicas.	10 puntos	Ajuste
4.- Promoción del voluntariado y de la acción social.	10 puntos	Ajuste

Por tanto, las áreas que GEEA GEÓLOGOS tiene más avanzadas son las que se encuentra en una fase de verificación o ajuste. En este sentido, GEEA GEÓLOGOS destaca en la gestión de la comunicación externa, el compromiso con el personal de la empresa garantizando la estabilidad laboral, adopción de todas las medidas para garantizar la seguridad y salud así como la igualdad y la mejora de la calidad de vida favoreciendo la conciliación de la vida personal y laboral.

Por otro lado, GEEA GEÓLOGOS ha dado pasos muy importantes en la vertiente social externa, donde destaca en las 4 áreas de actuación y esto se debe a su participación activa en la comunidad local a través del plan estratégico comarcal, así como la participación activa en diferentes organizaciones empresariales territoriales y sectoriales para generar alianzas que ayuden al tejido empresarial y especialmente al impulso de las energías renovables y el compromiso con los países en desarrollo, apoyando proyectos sociales para la perforación de pozos de agua y estudiar riesgos por desastres naturales.

### 3.2.- BUENAS PRÁCTICAS

Gracias a la actualización del Diagnóstico RSE en 2020, pudimos conocer los avances que GEEA GEÓLOGOS está realizando en la gestión de la RSE respecto a la situación de partida del año 2017. En concreto estamos especialmente orgullosos de aquellas buenas prácticas en las que GEEA GEÓLOGOS destaca, en las que rigen los criterios para alcanzar la excelencia en Responsabilidad Social Empresarial.

### 3.2.1.- BUENAS PRÁCTICAS EN LA DIMENSIÓN ECONÓMICA

#### 1.- Gestión ética con proveedores y subcontratas

**Descripción:** GEEA GEÓLOGOS en aras a fidelizar los proveedores y con ello consolidar la relación comercial, las condiciones de pago son acordadas de manera bilateral, teniendo en cuenta las necesidades de pago de los proveedores. Además de cumplir con las condiciones de pago acordadas con los proveedores, en casos en los que éstos solicitan un adelanto, la empresa procede al adelanto del pago.

**Grupos de Interés sobre los que incide:** Propietarios y proveedores.

#### 2.- Gestión ética con los clientes

**Descripción:** GEEA GEÓLOGOS tiene un sistema de gestión de las quejas y reclamaciones de la clientela y siempre dan respuesta a las mismas, según la normativa ISO 17025. Han sido atendidas las no conformidades y se ha dado respuesta a las mismas.

GEEA GEÓLOGOS hace un acompañamiento a lo largo de todo el proyecto de manera personalizada, lo cual hace que las cuestiones y propuestas realizadas por los clientes sean atendidas y consideradas para el buen funcionamiento del proyecto.

GEEA GEÓLOGOS tiene implantado un código ético y de buena conducta.

**Grupos de Interés sobre los que incide:** Propietarios, trabajadores y clientes.

#### 3.- Competitividad empresarial

**Descripción:** GEEA GEÓLOGOS tiene implantado y certificado el sistema de gestión de calidad ISO 9001, donde anualmente establece una planificación de calidad con objetivos, metas e indicadores, asignando los recursos técnicos, económicos y humanos necesarios.

**Grupos de Interés sobre los que incide:** Propietarios, trabajadores, proveedores y clientes.

#### 4.- Estrategia en la I+D

**Descripción:** GEEA GEÓLOGOS tiene integrada la I+D+i en su estrategia y para la ejecución de los proyectos cuenta con recursos técnicos, económicos y humanos. Los proyectos de I+D+i los lleva a cabo mediante consorcio con otras empresas y centros de investigación.

**Grupos de Interés sobre los que incide:** Propietarios, trabajadores, proveedores y clientes.

#### 5.- Comunicación externa-Marketing responsable

**Descripción:** GEEA GEÓLOGOS detalla los servicios que ofrece en los diferentes soportes que utiliza para la promoción y publicidad (folletos, página web corporativa y páginas web en organizaciones), teniendo en cuenta criterios de igualdad de género a la hora de comunicar. Además, en su página web señala el impacto que tiene su actividad en la sociedad (empleo, clientes, proyectos...)

**Grupos de Interés sobre los que incide:** Propietarios, trabajadores, clientes y sociedad

### 3.2.2.- BUENAS PRÁCTICAS EN LA DIMENSIÓN AMBIENTAL

#### 6.- Política ambiental

**Descripción:** La dirección de GEEA GEÓLOGOS ha definido la política ambiental de la empresa, que se basa en 6 principios. Las actuaciones están orientadas a la mitigación del impacto ambiental ocasionado por el uso de los materiales y los residuos generados por la propia actividad, así como acciones para frenar el impacto indirecto que pudieran producirse en el entorno derivado de los proyectos realizados para terceros.

**Grupos de Interés sobre los que incide:** Propietarios, trabajadores, administración local, administración autonómica y sociedad.

#### 7.- Sistema de gestión ambiental

**Descripción:** GEEA GEÓLOGOS tiene implantado el sistema de gestión ambiental ISO 14001 donde establece diferentes procedimientos enfocados al control y reducción de consumos, vertidos, ruidos y emisiones a la atmósfera, al objeto de mitigar los impactos ambientales de la empresa.

**Grupos de Interés sobre los que incide:** Propietarios, trabajadores, administración local, administración autonómica y sociedad.

#### 8.- Economía circular

**Descripción:** Los servicios y las soluciones técnicas que ofrece GEEA GEÓLOGOS están desde el inicio pensadas para un mejor aprovechamiento del suelo y menor impacto ambiental. Así mismo el uso de tierras y materiales están pensados desde el aprovechamiento circular y no lineal.

Para reforzar su compromiso, GEEA GEÓLOGOS ha firmado un convenio con la Fundación Laboral de la Construcción de Navarra para promover un modelo de gestión basado en la economía circular.

**Grupos de Interés sobre los que incide:** Todos

### 3.2.3.- BUENAS PRÁCTICAS EN LA DIMENSIÓN SOCIAL

#### 9.- Sistema participativo

**Descripción:** GEEA GEÓLOGOS a través de diferentes grupos de trabajo y actos que celebra la empresa, fomenta la participación de la plantilla trabajadora para aportar o sugerir propuestas de mejora.

**Grupos de Interés sobre los que incide:** Propietarios y trabajadores.

#### 10.- Estabilidad laboral

**Descripción:** GEEA GEÓLOGOS tiene como principal valor las personas, por ello quiere mantener y retener el conocimiento y la experiencia en la empresa. Tanto en la crisis económica de 2008 como en la actual situación económica provocada por la Covid-19, GEEA GEÓLOGOS no ha adoptado ninguna medida de destrucción o reestructuración organizativa. No ha aplicado ningún ERTE, ha mantenido la plantilla trabajadora en las mismas condiciones laborales y económicas.

**Grupos de Interés sobre los que incide:** Propietarios, trabajadores y sociedad.

#### 11.- Seguridad y Salud en la empresa

**Descripción:** GEEA GEÓLOGOS ha organizado formación en RCPs a todas las personas de la empresa.

Para tener una segunda opinión técnica sobre la PRL de la empresa, GEEA GEÓLOGOS ha participado en el programa de Delegado Territorial de PRL con resultados satisfactorios. Se trata de un programa voluntario que sirve para verificar la gestión de la PRL de la empresa, más allá del SPA.

**Grupos de Interés sobre los que incide:** Propietarios, trabajadores, proveedores y clientes.

#### 12.- Igualdad de género

**Descripción:** GEEA GEÓLOGOS, desde 2017, ha ido llevando a cabo las acciones definidas en el plan de igualdad. Para la revisión y seguimiento del plan de igualdad está constituido un equipo de trabajo de igualdad.

**Grupos de Interés sobre los que incide:** Propietarios, trabajadores y sociedad

#### 13.- Conciliación de vida laboral y personal

**Descripción:** GEEA GEÓLOGOS tiene implantado un plan de conciliación y este es revisado anualmente por un equipo de trabajo que hace seguimiento de los indicadores y medidas establecidas.

GEEA GEÓLOGOS ha ido llevando a cabo todas las acciones planificadas.

En 2019 ha renovado el sello Reconcilia.

**Grupos de Interés sobre los que incide:** Propietarios y trabajadores.

#### 14.- Formación

**Descripción:** GEEA GEÓLOGOS lleva a cabo anualmente la planificación de la formación atendiendo a las necesidades de cada personas y puesto, al objeto de adquirir nuevas competencias y poder promocionar de puesto (en el caso de los ayudantes de sondistas para que puedan ascender a sondistas)

**Grupos de Interés sobre los que incide:** Propietarios y trabajadores.

#### 15.- Participación en la comunidad local

**Descripción:** GEEA GEÓLOGOS participa y apoya a organizaciones empresariales sectoriales y territoriales.

Además, tiene vínculos con el CI Politécnico de Estella para fortalecer la FP. En concreto, desde 2018 imparte anualmente clases al alumnado de FP Dual de mecatrónica sobre el emprendimiento y la gestión empresarial.

**Grupos de Interés sobre los que incide:** Propietarios, administración local y sociedad.

#### 16.- Alianzas sectoriales

**Descripción:** GEEA GEÓLOGOS participa activamente en diferentes organizaciones empresariales, tanto sectoriales como territorial, especialmente trabajando por el desarrollo socioeconómico e impulso al sector estratégico de las energías renovables, a través del campo de la Geotécnia.

**Grupos de Interés sobre los que incide:** Propietarios, trabajadores y sociedad.

#### 17.- Relación con la Administración

**Descripción:** GEEA GEÓLOGOS participa activamente en las mesas de trabajo y en el Observatorio Socioeconómico de Tierra Estella para el despliegue de actuaciones enfocadas a cohesión económica y social territorial y con ello potenciar el desarrollo sostenible y las zonas rurales para evitar la despoblación.

**Grupos de Interés sobre los que incide:** Propietarios, trabajadores, administración local y administración autonómica.

#### 18.- Acción social

**Descripción:** La dirección de GEEA GEÓLOGOS forma parte de Geólogos sin fronteras y participa en proyectos sociales en países en desarrollo para la perforación de pozos y el estudio de riesgos por desastres naturales.

**Grupos de Interés sobre los que incide:** Propietarios, administración autonómica, ONG y sociedad.

### 3.3.- ÁREAS DE MEJORA

Por otro lado, somos conscientes que tenemos aspectos a mejorar en este camino a la excelencia en la gestión de la empresa en la RSE y la actualización del diagnóstico del año 2022 nos ha ayudado a tener un mapa de las áreas de mejora que tenemos que abordar en los próximos años.

#### 3.3.1.- ÁREA DE MEJORA EN LA DIMENSIÓN ECONÓMICA

##### 1.- Prevención de delitos y corrupción

**Descripción:** En el 2020 GEEA GEÓLOGOS ha dado un paso para establecer una gestión transparente, incorporando el código ético y de buena conducta en su gestión. Los siguientes pasos que quiere llevar a cabo es implantar un sistema de compliance.

**Grupos de Interés sobre los que incide:** Todos

##### 2.- Transformación digital e industria 4.0.

**Descripción:** GEEA GEÓLOGOS, hace unos años, realizó modificaciones en la página web para incorporar un acceso privado para los clientes al objeto de que éstos puedan descargarse la documentación (facturas, informes...). De esta manera, GEEA GEÓLOGOS está trabajando por la digitalización y la reducción de documentación física.

**Grupos de Interés sobre los que incide:** Todos

##### 3.- Homologación de proveedores según criterios RSE

**Descripción:** GEEA GEÓLOGOS, hace unos años, realizó modificaciones en la página web para incorporar un acceso privado para los clientes al objeto de que éstos puedan descargarse la documentación (facturas, informes...). De esta manera, GEEA GEÓLOGOS está trabajando por la digitalización y la reducción de documentación física.

**Grupos de Interés sobre los que incide:** Todos

#### 3.3.2.- ÁREA DE MEJORA EN LA DIMENSIÓN AMBIENTAL

##### 4.- Eficiencia energética: Autoconsumo

**Descripción:** GEEA GEÓLOGOS debe de alinear la estrategia de eficiencia energética y desarrollo de las EERR con el plan de inversiones para instalar placas solares para el autoconsumo energético de los centros de trabajo.

**Grupos de Interés sobre los que incide:** Propietarios, trabajadores, proveedores, clientes, administración local y administración autonómica



### 5.- Movilidad sostenible

**Descripción:** GEEA GEÓLOGOS, en el 2020, como consecuencia de la Covid-19, ha favorecido el teletrabajo en aquellos puestos que se ha podido desarrollar, como son los geólogos para la realización de informes. Para los trabajos de campo no se puede aplicar medidas relacionadas con el teletrabajo.

GEEA GEÓLOGOS tiene establecida la jornada continua para los viernes.

**Grupos de Interés sobre los que incide:** Propietarios y trabajadores

### 6.- Actualización de la huella de carbono

**Descripción:** Para minimizar los impactos ambientales y las emisiones de CO2 que genera la actividad de la empresa, GEEA GEÓLOGOS debe de actualizar la huella de carbono de manera periódica para hacer un seguimiento y control de las medidas.

**Grupos de Interés sobre los que incide:** Propietarios, trabajadores, proveedores, clientes, administración local y administración autonómica

## 3.3.3.- ÁREA DE MEJORA EN LA DIMENSIÓN SOCIAL

### 7.- Clima laboral

**Descripción:** Una Herramienta para medir el clima laboral es la evaluación del desempeño que GEEA GEÓLOGOS comenzó a implantarla en el año 2019. Sin embargo, es necesario la realización de encuestas de satisfacción más allá que la evaluación del desempeño.

**Grupos de Interés sobre los que incide:** Propietarios y trabajadores

### 8.- Actualización de la comunicación interna respecto a los compromisos RSE

**Descripción:** GEEA GEÓLOGOS debe mantener actualizados los compromisos de RSE en la documentación interna de la empresa. Especialmente el manual de acogida para las nuevas incorporaciones.

**Grupos de Interés sobre los que incide:** Propietarios y trabajadores

### 9.- Programa externo para la evaluación de la PRL (más allá del SPA)

**Descripción:** GEEA GEÓLOGOS participó en 2019 en el Programa del Delegado Territorial de Navarra para la verificación del sistema de gestión de PRL. Se considera que esta asistencia técnica externa, más allá que el SPA, ayuda a mantener una gestión efectiva y eficaz de la PRL.

**Grupos de Interés sobre los que incide:** Propietarios y trabajadores

## 3.4.- EVOLUCIÓN DE INDICADORES

### 3.4.1. EVOLUCIÓN DE LOS INDICADORES EN LA DIMENSIÓN ECONÓMICA

En la siguiente tabla se detallan los datos recogidos en el diagnóstico de RSE realizado en 2017 y 2020, donde se puede medir el avance realizado por GEEA GEÓLOGOS en las diferentes áreas de acción de la dimensión económica.

INDICADOR	ASPECTO VINCULADO	CONTRIBUCIÓN A ODS (Agenda Navarra 2030)	Valor Año 2019	Valor Año 2021
Resultados netos	E-03	8.10	26.692,24€/1.391.341,38€=1,92%	
Inversión en I+D+i	E-04	9.10 9.13	112.478,81 € (Personal= 103.519,55€) (Materiales=2.310,00€) (Otros gastos=6.649,26€)	24.500,39 € Personal (21.499,12 €) Materiales (1.401,27€) Otros gastos (1.600 €)
% de proveedores y subcontratas de ámbito local	E-06	12.Nav	80%	80%
% de entidades proveedoras que cuentan con sellos InnovaRSE u otros análogos	E-06		1 empresa (Obras y Servicios TEX, S.L.)	1 empresa (Obras y Servicios TEX, S.L.)
Nº total de reclamaciones realizadas por clientes y organizaciones de consumidores	E-07		0	4 (atendidas y resueltas el 100%)
Nº de acciones de sensibilización / formación sobre discapacidad destinadas a la plantilla	E-09		0	0
Nº de personas formadas para atender a clientes con necesidades específicas.	E-09		0	0

### 3.4.2. EVOLUCIÓN DE LOS INDICADORES EN LA DIMENSIÓN AMBIENTAL

En la siguiente tabla se detallan los datos recogidos en el diagnóstico de RSE realizado en 2017 y 2020, donde se puede medir el avance realizado por GEEA GEÓLOGOS en las diferentes áreas de acción de la dimensión ambiental.

INDICADOR	ASPECTO VINCULADO	CONTRIBUCIÓN A ODS (Agenda Navarra 2030)	Valor Año 2019	Valor Año 2021
Consumo total de energía, por fuente	A-02	07.20 07.31 07.35	Electricidad: 32.962,83 Kwh	Electricidad: 32.981 Kwh
Porcentaje de energía renovable	A-02	07.20	Promedio=8,2% Oficina Estella: 14,80% Oficina Pamplona: 4,90% Oficina Logroño: 4,90%	No se puede calcular porque las comercializadoras no utilizan los mismos factores.
Consumo total de agua	A-02		199m3	199 m3
Cantidad de Residuos Producidos*	A-03	12.10	114,22 Tn. de RCDs	Código LER: 170101-13,76 Tn Código LER: 17094-24,20 Tn código LER: 170107-97,44Tn
% del personal que acude al centro de trabajo en transporte público o transporte colectivo de empresa	A-06		0%	0%
Nº de acciones formativas en materia de medio ambiente	A-07		12 h	20 h
Nº de personas formadas en gestión ambiental	A-07		4	4

### 3.4.1. EVOLUCIÓN DE LOS INDICADORES EN LA DIMENSIÓN SOCIAL

En la siguiente tabla se detallan los datos recogidos en el diagnóstico de RSE realizado en 2017 y 2020, donde se puede medir el avance realizado por GEEA GEÓLOGOS en las diferentes áreas de acción de la dimensión social, tanto en la vertiente interna como externa.

INDICADOR	ASPECTO VINCULADO	CONTRIBUCIÓN A ODS (Agenda Navarra 2030)	Valor Año 2019	Valor Año 2021
Distribución porcentual de los contratos, por tipo de contrato, tipo de jornada y sexo	SI-04/SI-07	4.31 8.20 8.30 8.31 8.35	Ver tabla	Ver tabla
Proporción entre salarios más altos y salarios más bajos	SI-05	10.11	6,10	2,92
Índice de incidencia	SI-06	08.60 03.14	$(2/24) * 100.000 = 8.333,33$	$(1/26) * 100.000 = 3.846,15$
Brecha salarial entre mujeres y hombres, por categoría profesional	SI-07	5.03Nav 05.10 05.12 05.33	No existe	No existe Los puestos que ocupan las mujeres se sitúan en los puestos más altos.
Nº de personas contratadas de colectivos con dificultades de inserción, por tipo de colectivo	SI-09		1 (joven menor de 30 años inscrito en el programa de garantía juvenil)	1 (persona parada de larga duración)
Nº medio de horas de formación/ persona, por categoría	SI-11	4.40	$350/22 = 15,91$ horas/persona	$463/24 = 19,29$ horas/persona
Nº de asociaciones, redes, grupos de trabajo, comisiones... de tipo sectorial y/o local en las que participa la organización	SE-01 SE-02 SE-03		6	6

En las siguientes tablas se puede ver la comparativa del anterior ciclo de mejora y este, respecto a los años 2019 y 2021, en relación con la plantilla trabajadora de GEEA GEÓLOGOS.

### AÑO 2019

CATEGORÍA PROFESIONAL		PLANTILLA		PERSONAS CON DISCAPACIDAD SOBRE EL TOTAL DE LA PLANTILLA		> 45 AÑOS SOBRE EL TOTAL DE LA PLANTILLA		DE PROGRAMAS DE INTEGRACIÓN SOBRE EL TOTAL DE LA PLANTILLA	
		Nº	%	Nº	%	Nº	%	Nº	%
Geólogos/as	H	3	42,86	0	0	2	66,67	0	0
	M	4	57,14	0	0	3	75	0	0
Administración	H	0	0	0	0	0	0	0	0
	M	1	100	0	0	1	100	0	0
Operario sondista	H	3	100	0	0	1	3,33	0	0
	M	0	0	0	0	0	0	0	0
Operario laboratorio	H	5	100	0	0	1	20	0	0
	M	0	0	0	0	0	0	0	0
Ayudantes (sondistas/laboratorio)	H	8	100	0	0	3	37,5	0	0
	M	0	0	0	0	0	0	0	0
Total H		19	79,16	0	0	7	36,84	0	0
Total M		5	20,84	0	0	4	80	0	0
TOTAL		24	100	0	0	11	45,83	0	0

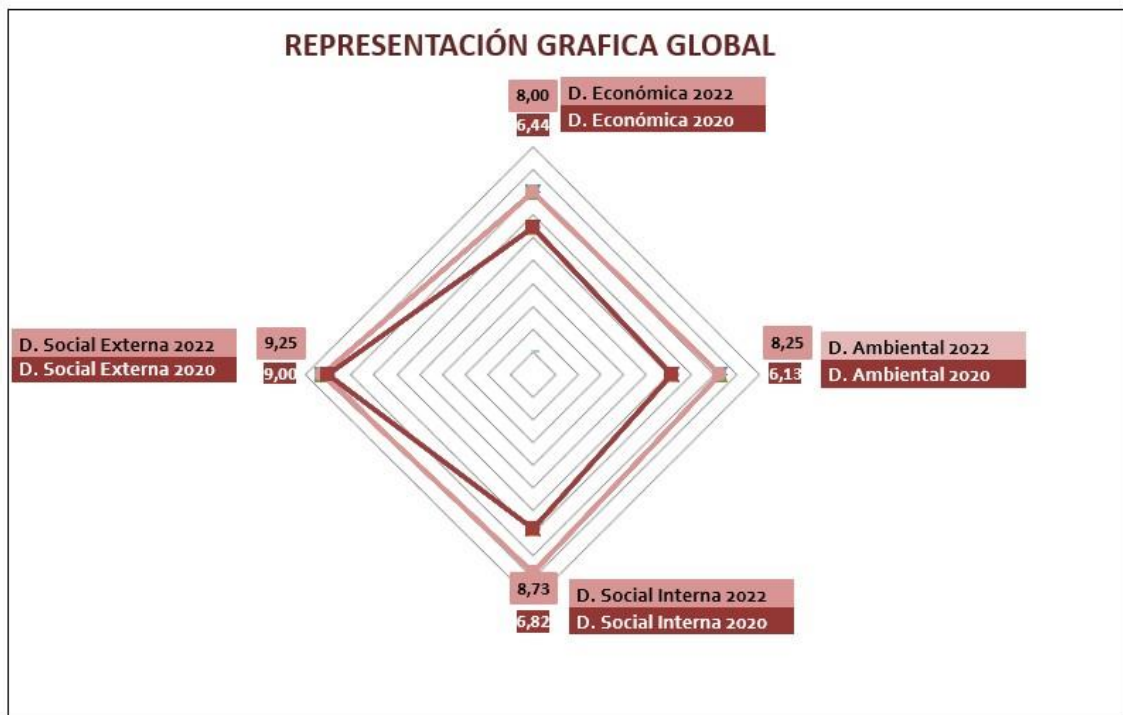
### AÑO 2021

CATEGORÍA PROFESIONAL		PLANTILLA		PERSONAS CON DISCAPACIDAD SOBRE EL TOTAL DE LA PLANTILLA		> 45 AÑOS SOBRE EL TOTAL DE LA PLANTILLA		DE PROGRAMAS DE INTEGRACIÓN SOBRE EL TOTAL DE LA PLANTILLA	
		Nº	%	Nº	%	Nº	%	Nº	%
Geólogos/as	H	3	42,86	0	0	2	66,67	0	0
	M	4	57,14	0	0	3	75	0	0
Administración	H	0	0	0	0	0	0	0	0
	M	1	100	0	0	1	100	0	0
Operario sondista	H	6	100	0	0	2	33,33%	0	0
	M	0	0	0	0	0		0	0
Operario laboratorio	H	5	100	0	0	1	14,28%	0	0
	M	0	0	0	0	0	0	0	0
Ayudantes (sondistas/laboratorio)	H	7	100	0	0	2	28,57%	1	14,28%
	M	0	0	0	0	0	0	0	0
Total H		21	80,77%	0	0	7	33,33%	1	4,76%
Total M		5	19,23%	0	0	4	80%	0	0
TOTAL		26	100	0	0	11	42,31%	1	3,85%

### 3.5.- BALANCE GLOBAL

Los mayores avances de GEEA GEÓLOGOS en la estrategia de RSE se han visto reflejado en la dimensión social, que ha pasado de los 5,7 puntos en 2017 a los 9,25 puntos en la dimensión externa y 8,73 puntos en la dimensión interna del diagnóstico de 2022. También se produce un avance muy significativo en la dimensión económica, fruto de la implantación de la ISO 9001 que le ha ayuda a mejorar la competitividad y productividad pasando de los 5,75 puntos en 2017 a los 8 puntos en 2022. Esto mismo también sucede en la dimensión ambiental, que gracias a la implantación de la ISO 14001 ha hecho que GEEA GEÓLOGOS tenga una estrategia procedimentada en la mejora medioambiental, pasando de los 5,5 puntos en 2017 a los 8,25 puntos en 2022.

Se muestran de forma gráfica los cambios percibidos en los resultados del diagnóstico mediante un gráfico de tela de araña en el que aparecen reflejados los datos correspondientes al anterior diagnóstico 2020 al 2022:



## 4.- ACTUACIONES ACOMETIDAS Y EL AVANCE DEL PLAN DE ACTUACIÓN

### 4.1.- PLAN DE ACTUACIÓN VIGENTE

El plan de actuación de RSE que GEEA GEÓLOGOS está llevando a cabo se elaboró en septiembre de 2020. El plan de actuación recoge las medidas que son de aplicación durante el periodo de vigencia que comprende desde diciembre 2020 a diciembre 2022 y que tiene por objeto general continuar en la mejora de la gestión de la empresa desde un enfoque de la RSE y posteriormente va a dar lugar al segundo ciclo de mejora.

En esa línea, en el plan de actuación se han plasmado 7 áreas de mejora donde GEEA GEÓLOGOS está trabajando, al objeto de alcanzar los siguientes objetivos específicos:

- 1.- Continuar con la transparencia y buen gobierno, definiendo un sistema de compliance
- 2.- Consolidar el compromiso con el desarrollo sostenible y medio ambiente, reforzando los servicios técnicos desde una perspectiva de economía circular.
- 3.- Mejorar los sistemas participativos, para reforzar los vínculos con la plantilla trabajadora
- 4.- Continuar con el compromiso por la igualdad de género.

Para llevar a cabo este plan de mejora, se han desplegado varias acciones que ayudará a GEEA GEÓLOGOS a alcanzar la excelencia en la gestión de la RSE.

### 4.2.- ACCIONES DE MEJORA

Las acciones de mejora que recoge el plan de actuación abordan las 3 dimensiones, con el objetivo de desplegar la estrategia de la RSE de manera equilibrada y desarrollar actuaciones en las 3 dimensiones y en aquellas áreas donde se ha identificado que GEEA GEÓLOGOS tiene mayor margen de mejora.

Para que el sistema de gestión de la RSE de GEEA GEÓLOGOS sea eficiente, el equipo de RSE de la empresa mantiene reuniones periódicas para hacer un control y seguimiento de la evolución de las acciones implantadas y verificar si se están consiguiendo los objetivos definidos. Por ello, las acciones de mejora se miden a través de indicadores para poder analizar si existen desviaciones sobre la planificación inicial y poder establecer medidas correctoras en tal caso.

En la siguiente tabla se detallan las 7 áreas de mejora en las que GEEA GEÓLOGOS ha estado trabajando durante el periodo de vigencia del primer ciclo de mejora y que en octubre 2022 se va a desplegar el segundo ciclo de mejora.

<b>ÁREAS DE MEJORA DEL CICLO DE MEJORA (2020-2022)</b>				
<i>Dimensión</i>	<i>Código</i>	<i>Área de mejora</i>	<i>Descripción, observaciones o información relevante</i>	<i>Enunciado del decálogo con que se relaciona</i>
Económica	[AM-E01]	Prevención de delitos y corrupción	Establecimiento de mecanismos para una gestión ética y buen gobierno de la empresa.	E02
Ambiental	[AM-A01]	Prevención de residuos	Establecimiento de mecanismos que sirvan para la prevención y reducción de residuos, especialmente RCDs.	A03
Ambiental	[AM-A02]	Gestión ambiental	Diseño de un sistema de gestión ambiental donde se integre anualmente un programa con objetivo y metas a alcanzar.	A08
Ambiental	[AM-A03]	Huella de carbono	Certificación de cálculo de huella de carbono-MAPAMA	A08
Social	[AM-SI01]	Sistema participativo.	Revisar el sistema participativo.	SI02
Social	[AM-SI02]	Clima laboral	Medición del clima laboral mediante encuestas de satisfacción, posterior a la evaluación del desempeño.	SI03
Social	[AM-SI03]	Igualdad de género	Actualizar el plan de igualdad, incluyendo nuevas acciones a llevar a cabo como por ejemplo el protocolo de acoso sexual o por razón de sexo.	SI07

#### **4.3.- PROGRESO DEL CICLO DE MEJORA**

A lo largo del 2021 y 2022 se han ido desarrollando varias acciones en las diferentes dimensiones y los resultados obtenidos muestran mejoras en los indicadores.

En las siguientes tablas se detallan los indicadores actualizados en relación con la planificación diseñada respecto a los objetivos y acciones enmarcadas en cada una de las dimensiones, lo cual proyecta la imagen de la evolución que está teniendo el plan de actuación de RSE de GEEA GEÓLOGOS.



## ACCIONES DE MEJORA EJECUTADAS EN EL AÑO 2021 y 2022 desarrolladas en la dimensión económica

Para la consolidación de la ética y la gestión del buen gobierno, ha recibido una formación sobre legal compliance para conocer los aspectos que hay que tener en cuenta a la hora de implantar un sistema y poderlo integrar en los sistemas de gestión de la empresa. Esto le ha permitido identificar algunos riesgos que los ha plasmado en el mapa de riesgos. Sin embargo no ha podido trabajar sobre un mapa de riesgos ni el procedimiento de legal compliance porque no se ha podido contar con los recursos humanos necesarios. No obstante se ha vuelto a redimensionar los plazos y se van a ejecutar las acciones en el próximo ciclo de mejora.

### ÁREA DE MEJORA 1: PREVENCIÓN DE DELITOS Y CORRUPCIÓN

DESCRIPCIÓN DEL ÁREA DE MEJORA											
CÓDIGO ÁREA	TÍTULO ÁREA DE MEJORA	DIMESIÓN	ENUNCIADO VINCULADO								
AM-Eo1	Prevención de delitos y corrupción	Económica	Eo2								
OBJETIVO GENERAL DEL ÁREA DE MEJORA											
1.	Establecer mecanismos para una gestión ética y buen gobierno de la empresa.			INDICADORES ASOCIADOS							
OBJETIVO ESPECÍFICOS				Nombre indicador	Unidad de medida	Valor inicio	Fecha inicio	Valor esperado	Fecha final	Valor alcanzado	% de Ejecución
1.1.	Saber cómo prevenir, identificar y actuar frente a un hecho delictivo	Horas de formación			Hora	0	Junio 2021	2 horas	Junio 2021	3 horas	100%
		Situaciones de riesgo identificadas			Nº	0	Julio 2021	Al menos 2	Julio 2021	4 grupos de riesgos	100%
1.2.	Garantizar la transparencia y buen gobierno de la empresa	Medidas establecidas en el procedimiento			Nº	0	Enero 2022	Al menos 3	Febrero 2022	Sin empezar	Sin empezar
		Problemas abiertos, relacionados con empleados.			Nº	0	Marzo 2022	0	Diciembre 2022	Sin empezar	Sin empezar
PERSONA RESPONSABLE DEL ÁREA DE MEJORA				Guillermo Erice							

## ACCIONES DE MEJORA EJECUTADAS EN EL AÑO 2021 y 2022 desarrolladas en la dimensión medioambiental

Para la consolidación de la gestión medioambiental, ha implantado la ISO 14001 y el manual de gestión ambiental de la empresa, donde recoge varios procedimientos enfocados a la prevención y control de consumos, residuos y emisiones de Co2. Con ello GEEA GEÓLOGOS ha reforzado la dimensión medioambiental bajo los estándares de la norma UNE en ISO14001 lo que le permite trabajar e integrarlo en sus sistemas de gestión. GEEA GEÓLOGOS tiene con objetivo principal la minoración de los impactos ambientales que pueda generar la empresa como consecuencia de su actividad.

### ÁREA DE MEJORA 2: PREVENCIÓN DE RESIDUOS

DESCRIPCIÓN DEL ÁREA DE MEJORA											
CÓDIGO ÁREA	TÍTULO ÁREA DE MEJORA	DIMESIÓN	ENUNCIADO VINCULADO								
AM-Ao1	Prevención de residuos	Ambiental	Ao3								
OBJETIVO GENERAL DEL ÁREA DE MEJORA											
2.	Establecer mecanismos que sirvan para la prevención y reducción de residuos, especialmente RCDs.			INDICADORES ASOCIADOS							
OBJETIVO ESPECÍFICOS				Nombre indicador	Unidad de medida	Valor inicio	Fecha inicio	Valor esperado	Fecha final	Valor alcanzado	% de Ejecución
2.1.	Llevar un registro y un seguimiento de las retiradas de residuo (peligroso y no peligros)	Residuos generados			Tn	86,34 Tn	Diciembre 2020	N.D.	Diciembre 2022	135,4 Tn	100%
		Retiradas realizadas de los residuos			Nº	N.D.	Diciembre 2020	N.D.	Diciembre 2022	1/mes	100%
2.2.	Conocer el modo de prevenir y reducir los residuos	Medidas establecidas en el procedimiento			Nº	0	Enero 2021	Al menos 5	Diciembre 2021	4	100%
PERSONA RESPONSABLE DEL ÁREA DE MEJORA				Guillermo Erice		Laura Sainz					

ÁREA DE MEJORA 3: GESTIÓN AMBIENTAL

DESCRIPCIÓN DEL ÁREA DE MEJORA											
CÓDIGO ÁREA	TÍTULO ÁREA DE MEJORA	DIMESIÓN	ENUNCIADO VINCULADO								
AM-A02	Gestión ambiental	Ambiental	A08								
OBJETIVO GENERAL DEL ÁREA DE MEJORA											
3.	Diseñar un sistema de gestión ambiental donde se integre anualmente un programa con objetivo y metas a alcanzar.			INDICADORES ASOCIADOS							
OBJETIVO ESPECÍFICOS				Nombre indicador	Unidad de medida	Valor inicio	Fecha inicio	Valor esperado	Fecha final	Valor alcanzado	% de Ejecución
3.1.	Sensibilizar a la plantilla trabajadora en una correcta gestión ambiental para minimizar lo máximo posible el impacto ambiental que genera la actividad de la empresa.			Formación	Hora	N.D.	Enero 2021	5 horas	Junio 2021	6 horas	100%
3.2.	Identificar, prevenir y controlar los impactos ambientales que generan las actividades que lleva a cabo la organización.			Actuaciones con impacto ambiental	Nº	0	Enero 2021	N.D.	Marzo 2021	27	100%
				Medidas definidas	Nº	0	Abril 2021	Al menos 5	Diciembre 2021	11	100%
PERSONA RESPONSABLE DEL ÁREA DE MEJORA				Guillermo Erice	Laura Sainz						

ÁREA DE MEJORA 4: HUELLA DE CARBONO

DESCRIPCIÓN DEL ÁREA DE MEJORA											
CÓDIGO ÁREA	TÍTULO ÁREA DE MEJORA	DIMESIÓN	ENUNCIADO VINCULADO								
AM-A03	Gestión ambiental	Ambiental	A08								
OBJETIVO GENERAL DEL ÁREA DE MEJORA											
4.	Obtener la certificación del cálculo de huella de carbono-MITECO			INDICADORES ASOCIADOS							
OBJETIVO ESPECÍFICOS				Nombre indicador	Unidad de medida	Valor inicio	Fecha inicio	Valor esperado	Fecha final	Valor alcanzado	% de Ejecución
4.1.	Conocer la situación actual de la empresa en impacto de la huella de carbono			Valores revisados	Nº	2	Enero 2022	2	Junio 2022	Sin empezar	Sin empezar
4.2.	Reducir el impacto de la actividad de la empresa en la huella de carbono			Alcances estudiados	Nº	2	Julio 2022	2	Diciembre 2022	Sin empezar	Sin empezar
4.3.	Consolidar el compromiso de la empresa y comunicarlo a la sociedad, en la mejora de la huella de carbono			Medidas propuestas para la reducción	Nº	22	Julio 2022	Al menos 22	Diciembre 2022	Sin empezar	Sin empezar
				Documentos presentados al MAPAMA	Nº	0	Octubre 2022	5	Noviembre 2022	Sin empezar	Sin empezar
PERSONA RESPONSABLE DEL ÁREA DE MEJORA				Guillermo Erice	Laura Sainz						

## ACCIONES DE MEJORA EJECUTADAS EN EL AÑO 2021 y 2022 desarrolladas en la dimensión social

Para la consolidación de la gestión de las personas de la empresa, GEEA GEÓLOGOS ha trabajado en dinamizar los diferentes grupos de trabajo (RSE, Igualdad-conciliación, PRL, Calidad e I+D+i), esto ha servido para recoger áreas de mejora. Además en 2021, GEEA GEÓLOGOS ha celebrado el 20 aniversario con su plantilla trabajadora creando un espacio abierto donde se ha explicado los orígenes y la evolución de la empresa, haciendo referencia a los objetivos y la estrategia marcada en la RSE y con ello fomentar la participación de los/As trabajadores/as para que se sienta parte de la empresa. Además se ha retomado la comida de empresas de Navidad que es un buen espacio para que las personas hagan propuestas en la estrategia de la empresa de cara a la planificación anual.

Por otro lado, se ha revisado el plan de igualdad y se ha implantado el protocolo de acoso sexual o por razón de sexo.

### ÁREA DE MEJORA 5: SISTEMA PARTICIPATIVO

DESCRIPCIÓN DEL ÁREA DE MEJORA											
CÓDIGO ÁREA	TÍTULO ÁREA DE MEJORA	DIMESIÓN	ENUNCIADO VINCULADO								
AM-SI01	Sistema participativo	Social	SI02								
OBJETIVO GENERAL DEL ÁREA DE MEJORA											
5.	Revisar el sistema participativo.			INDICADORES ASOCIADOS							
OBJETIVO ESPECÍFICOS				Nombre indicador	Unidad de medida	Valor inicio	Fecha inicio	Valor esperado	Fecha final	Valor alcanzado	% de Ejecución
5.1.	Tener un sistema participativo “vivo”			Actividades establecidas en el procedimiento participativo	Nº	0	Diciembre 2020-	Al menos 5	Diciembre 2021	5	100%
5.2.	Evaluar el clima laboral de la empresa			Grupos participativos	Nº	2	Diciembre 2020	Al menos 3	Diciembre 2021	5	100%
PERSONA RESPONSABLE DEL ÁREA DE MEJORA				Guillermo Erice	Laura Sainz						

**ÁREA DE MEJORA 6: CLIMA LABORAL**

DESCRIPCIÓN DEL ÁREA DE MEJORA											
CÓDIGO ÁREA	TÍTULO ÁREA DE MEJORA	DIMESIÓN	ENUNCIADO VINCULADO								
AM-Slo1	Clima laboral	Social	Slo2								
OBJETIVO GENERAL DEL ÁREA DE MEJORA											
6.	Medir el clima laboral mediante encuestas de satisfacción, posterior a la evaluación del desempeño			INDICADORES ASOCIADOS							
OBJETIVO ESPECÍFICOS				OBJETIVO ESPECÍFICOS	Unidad de medida	Valor inicio	Fecha inicio	Valor esperado	Fecha final	Valor alcanzado	% de Ejecución
6.1.	Conocer si existen barreras o dificultades para un buen clima laboral			Situaciones de conflicto identificadas	Nº	N.D.	Enero 2021	Al menos 1	Junio 2021	2	100%
6.2.	Evaluar el clima laboral de la empresa			Respuestas al cuestionario	%	0	Julio 2021	Al menos el 50%	Julio 2021	Sin iniciar	Sin iniciar
				Nivel de satisfacción	Promedio	0	Julio 2021	Bueno	Diciembre 2021	Sin iniciar	Sin iniciar
PERSONA RESPONSABLE DEL ÁREA DE MEJORA				Guillermo Erice	Laura Sainz			Inés Sanz			

**ÁREA DE MEJORA 7: IGUALDAD DE GÉENRO**

DESCRIPCIÓN DEL ÁREA DE MEJORA										
CÓDIGO ÁREA	TÍTULO ÁREA DE MEJORA	DIMESIÓN	ENUNCIADO VINCULADO							
AM-SI03	Igualdad de género	Social	SI07							
OBJETIVO GENERAL DEL ÁREA DE MEJORA										
7.	Actualizar el plan de igualdad	INDICADORES ASOCIADOS								
OBJETIVO ESPECÍFICOS		OBJETIVO ESPECÍFICOS	Unidad de medida	Valor inicio	Fecha inicio	Valor esperado	Fecha final	Valor alcanzado	% de Ejecución	
7.1.	Consolidar el compromiso de la empresa en materia de igualdad de género y trabajar en una nueva planificación en igualdad	Acciones planificadas	Nº	8	Enero 2021	Al menos 8	Junio 2021	9	100%	
7.2.	Conocer cómo actuar ante una situación identificada de acoso sexual y/o por razón de sexo	Acciones preventivas establecidas en el protocolo	Nº	0	Julio 2021	Al menos 4	Diciembre 2021	7	100%	
7.3.	Utilizar un lenguaje inclusivo	Acciones necesarias para la aprobación y puesta en marcha del protocolo	Nº	0	Enero 2021	Al menos 2	Junio 2022	2	100%	
PERSONA RESPONSABLE DEL ÁREA DE MEJORA			Guillermo Erice	Laura Sainz			Inés Sanz			

## 5.- LA CONTRIBUCIÓN A LOS ODS

GEEA GEÓLOGOS no es ajena a la realidad de una sociedad que requiere de mayor compromiso por parte de las empresas en favorecer un marco de actuación orientado a alcanzar los Objetivos de Desarrollo Sostenible (2015-2030) aprobados por la ONU. En este sentido, GEEA GEÓLOGOS pone en conocimiento de todos los grupos de interés los datos actualizados de los indicadores de las diferentes áreas de actuación de cada dimensión (económica, ambiental y social) en concordancia con la contribución potencial a los ODS.

### 5.1. CONTRIBUCIÓN POTENCIAL A LOS ODS EN LA DIMENSIÓN ECONÓMICA



El mayor activo de GEEA GEÓLOGOS son las personas. Por ello, se lleva una gestión de la PRL donde anualmente se forma al personal en primeros auxilios y riesgos asociados al desempeño del puesto de trabajo.



GEEA GEÓLOGOS, anualmente establece una planificación de la formación continua de las personas trabajadoras según las necesidades de cada una y con ello favorecer la promoción interna y el desarrollo profesional en la empresa.



GEEA GEÓLOGOS tiene implantado un plan de igualdad y conciliación donde se despliegan varias medidas enfocadas a la igualdad real y efectiva de las mujeres y los hombres en la empresa. Además, contamos un protocolo de acoso sexual o por razón de sexo.



GEEA GEÓLOGOS desarrolla su actividad bajo criterios éticos y buen gobierno, y bajo los estándares de calidad ISO 9001. A través de nuestro Código Ético, donde rigen 18 normas de cumplimiento, todo el personal de GEEA GEÓLOGOS está comprometido con el buen desempeño según la legislación y las normativas existentes en los países.



GEEA GEÓLOGOS tiene integrada la I+D+i en su estrategia, que hace el desarrollar nuevos productos y servicios dotándolos de nuevas funcionalidades. Para ello colaboramos con centros de investigación.



GEEA GEÓLOGOS tiene una clara apuesta por la economía circular. Colabora con la Fundación Laboral de la construcción en el proyecto europeo [RCdiGREEN](#), "desarrollo de una estrategia de economía circular que permita un mayor aprovechamiento y una gestión optimizada de los



Residuos de Construcción y Demolición (RCD) para el sector de Navarra y los Pirineos Atlánticos.”



GEEA GEÓLOGOS está comprometida con la reducción de las emisiones de CO2 y la mitigación del cambio climático. Por ello en 2023 va actualizar la huella de carbono e implantar un plan para reducirla.

## 6.- LOS SIGUIENTES PASOS

En el camino marcado por GEEA GEÓLOGOS en la RSE, hasta diciembre de 2023 se van a desplegar varias acciones enfocadas a:

- 1.- Continuar con el segundo ciclo de mejora de RSE y con ello afianzar la estrategia RSE
- 2.- Mejorar la comunicación externa en relación con la RSE, alineándolo con los ODS.
- 3.- Desarrollar un procedimiento de legal compliance
- 4.- Incorporar la transformación digital en la estrategia de empresa
- 5.- Integrar la RSE en toda la cadena de valor de la empresa (homologación de proveedores según criterios RSE)
- 6.- Alinear la estrategia de la empresa con el desarrollo de las EERR
- 7.- Implantar un plan de movilidad sostenible
- 8.- Realizar un nuevo diagnóstico de cálculo de huella de carbono, según los estándares del MITECO al objeto de formar parte del registro de huella de carbono y con ello continuar con el firme compromiso por la mitigación del cambio climático.
- 9.- Actualizar la documentación interna, incorporando los compromisos de la empresa en RSE (especialmente el manual de acogida)
- 10.- Reforzar el clima laboral a través de las evaluaciones del desempeño y las encuestas de satisfacción.
- 11.- Trabajar en programas de PRL, más allá del SPA, para la mejora de la gestión de la PRL.

Para que el compromiso de GEEA GEÓLOGOS en la gestión de la RSE se materialice, se va a realizar un seguimiento y control de las medidas establecidas en los sistemas de gestión y en los planes que afecten a la RSE, realizando una evaluación del grado de satisfacción alcanzado.



NAVARRA  
**INNOVARSE**  
3<sup>a</sup> MEMORIA 2022