



ENVAPLASTER, S.A.

Memoria de Sostenibilidad InnovaRSE 2022

[Septiembre 2022]



Esta Memoria de Sostenibilidad **2022** de la empresa **Envaplaster, S.A.** ha sido elaborada -siguiendo la metodología InnovaRSE por **M^a Luisa Elguea**, de **LASEME**, que avala los datos que en ella se recogen, según la información aportada por la empresa.

Se ha elaborado gracias a la convocatoria de Ayudas para el Fomento de la Responsabilidad Social Empresarial del Departamento de Desarrollo Económico y Empresarial del Gobierno de Navarra, quien certifica que esta Memoria se ha realizado utilizando la **Metodología InnovaRSE**.



Para cualquier información, duda o sugerencia relacionada con el contenido esta Memoria puede ponerse en contacto con nosotros en:

ENVAPLASTER, S.A.

P.I. La Alberquería, C/ Javier Indave, 3. Código postal: 31230 (Viana)

<https://www.envaplaster.com>

info@envaplaster.com

948 446 000

ÍNDICE

1.- INFORMACIÓN GENERAL SOBRE LA EMPRESA Y LA MEMORIA	4
1.1.- QUIÉNES SOMOS	4
1.2.- MISIÓN	4
1.3.- VISIÓN	5
1.4.- ORGANIGRAMA	5
1.5.- CONTEXTUALIZACIÓN DE LA MEMORIA	6
1.6.- OBJETIVOS DE LA MEMORIA	6
2.- COMPROMISO DE LA EMPRESA CON LA RESPONSABILIDAD SOCIAL	7
2.1.- ITINERARIO INNOVARSE	7
2.2.- CAMBIOS EN LA GESTIÓN	7
2.3.- COMPROMISO CON LA RESPONSABILIDAD SOCIAL EMPRESARIAL	9
2.4.- GRUPOS DE INTERÉS	10
3.- SITUACIÓN DE LA EMPRESA EN LAS TRES DIMENSIONES DE LA SOSTENIBILIDAD	11
3.1.- RESULTADOS DEL ÚLTIMO DIAGNÓSTICO	11
3.2.- BUENAS PRÁCTICAS	16
3.3.- ÁREAS DE MEJORA	20
3.4.- EVOLUCIÓN DE INDICADORES	21
3.5.- BALANCE GLOBAL	26
4.- ACTUACIONES ACOMETIDAS Y EL AVANCE DEL PLAN DE ACTUACIÓN	27
4.1.- PLAN DE ACTUACIÓN VIGENTE	27
4.2.- ACCIONES DE MEJORA	27
5.- LA CONTRIBUCIÓN A LOS ODS	35
6.- LOS SIGUIENTES PASOS	37

1.- INFORMACIÓN GENERAL SOBRE LA EMPRESA Y LA MEMORIA

1.1.- QUIÉNES SOMOS

Somos fabricantes de bandejas de plástico y envases termoformados para el sector alimentario que, bajo estrictos criterios de calidad y seguridad alimentaria, contribuyen a la reducción del desperdicio alimentario y de los residuos, garantizando la circularidad de nuestros productos.

Nuestro compromiso social se basa en desarrollar envases que contribuyen a la conservación de los alimentos con total seguridad, garantizada a través de la certificación de la Autoridad Europea para la Seguridad Alimentaria (EFSA).

Obsesionados con el cuidado del planeta y de las personas, trabajamos en el desarrollo de una política de Responsabilidad Social con diversas acciones estratégicas focalizadas a la consecución de los objetivos y metas de desarrollo sostenible, enmarcadas dentro de la Agenda 2030 para el Desarrollo Sostenible.

Somos pioneros en Economía Circular, llevamos más de 15 años trabajando con materiales hasta 100% reciclados y reciclables. Contamos con un ciclo de producción controlado de principio a fin de su proceso, comenzando por la fabricación de la lámina (extrusión) hasta el moldeo y su transformación en el envase o producto final (termoformado).

La Economía Circular representa un modelo sostenible, capaz de mejorar la competitividad y la eficiencia de los recursos. Este ciclo verde consiste en sacar el máximo valor durante la vida útil de los envases para posteriormente recuperarlos y regenerar los materiales al final de su vida, de forma que puedan ser procesados y convertidos en nuevos envases. En definitiva, somos capaces de producir envases sin generar más residuos de los actualmente existentes en el planeta.

Enfocados en la plena satisfacción del cliente, damos servicio a sus expectativas y necesidades de forma eficiente. Somos cercanos a nuestros clientes, los escuchamos y conocemos. Esta es la garantía de un excelente servicio que nos categoriza como líderes en personalización y adaptación al mercado.

1.2.- MISIÓN

Producimos bandejas termoformadas y lámina rígida desde un escenario de Excelencia Real.

Somos un referente en el sector, tanto en calidad como en servicio, poniendo permanentemente el foco en el cliente.

Nuestro equipo trabaja de forma transversal en todos los niveles, bajo el principio de jerarquía horizontal, fomentando en todo momento el desarrollo de las personas, la formación, el trabajo en equipo y generando un escenario laboral estimulante.

Estamos plenamente comprometidos con la sostenibilidad, la innovación y el desarrollo de nuevos productos.

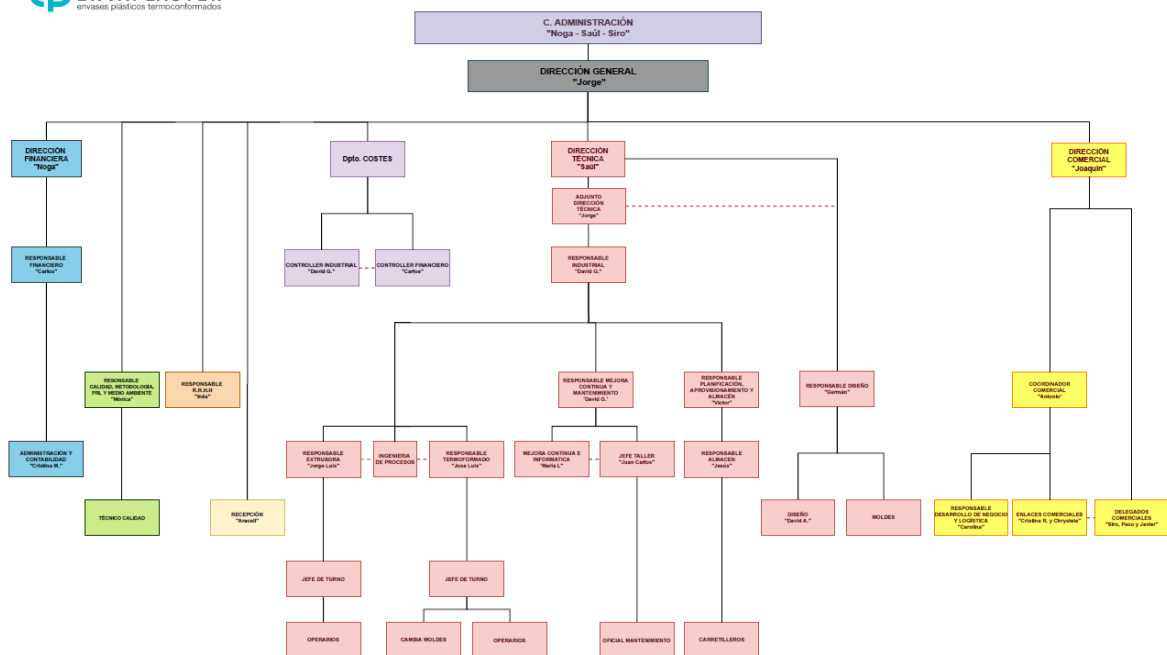
1.3.- VISIÓN

Estamos obsesionados en cuidar el planeta.

Apostamos por la fabricación eficiente, circular y sostenible de envases plásticos reciclados, contribuyendo decisivamente en la conservación del alimento.

A ayudamos a reducir el hambre y la pobreza.

1.4.- ORGANIGRAMA



En Envaplaster, la RSE está integrada por los siguientes responsables:

- Director General
- Controller financiero
- Responsable de RRHH
- Responsable de Calidad, Metodología, PRL y Medioambiente

1.5.- CONTEXTUALIZACIÓN DE LA MEMORIA

Esta memoria de sostenibilidad es un paso más hacia el compromiso que ENVAPLASTER tiene con la RSE, tras incorporar en la estrategia de la empresa la RSE fruto de la reflexión y la implantación de acciones de mejora en la planificación inicial de InnovaRSE, llevada a cabo en el año 2021.

1.6.- OBJETIVOS DE LA MEMORIA

ENVAPLASTER con esta memoria de sostenibilidad tiene por objeto afianzar el compromiso que adquirió en 2021 en trabajar y desarrollar la actividad empresarial desde un enfoque de la RSE.

Como objetivos específicos se persigue:

- Compromiso con la sostenibilidad
- Comunicar a la sociedad la estrategia de la empresa con la Economía Circular
- Conseguir un ambiente de trabajo más motivador
- Mejorar la comunicación entre el personal
- Desarrollo de la cultura corporativa
- Mejor reputación/ imagen de marca
- Retención/atracción de clientela
- Fidelización clientela/proveedores

2.- COMPROMISO DE LA EMPRESA CON LA RESPONSABILIDAD SOCIAL

2.1.- ITINERARIO INNOVARSE

ENVAPLASTER tiene integrada la RSE en la estrategia de la empresa desde hace varios años, gracias a que la empresa trabaja la gestión apoyándose en sistemas BRC Packaging and Packaging Materials, ISO 14001 y desde 2021 en InnovaRSE.

Además, ENVAPLASTER cuenta con varias certificaciones:

- RETRAY: Certificación por el contenido de material reciclado, procedente del circuito tray-to-tray (de bandeja en bandeja) y otras fuentes.
- OCS (Oceans Clean Sweep): Programa internacional diseñado para prevenir y evitar los microplásticos en los entornos marinos.
- EFSA: Certificación de la Autoridad Europea de Seguridad Alimentaria (EFSA) sobre los procesos de reciclado de materiales y objetos plásticos en contacto con alimentos.
- FOOD DEFENSE: Cumplimiento del Plan de Seguridad Alimentaria.
- SELLO MORE: Certificado por el compromiso a favor de la economía circular con la integración de plástico reciclado.

ENVAPLASTER destaca especialmente en la vertiente medioambiental porque una de las líneas estratégicas y el “core” de la empresa es su compromiso hacia un modelo productivo circular.

Gracias a la metodología InnovaRSE, ENVAPLASTER afianza su compromiso con la RSE en un proceso continuo de reflexión y mejora que ayuda a incorporar aspectos de RSE tanto en la estrategia a medio y largo plazo como en la operativa diaria a corto plazo.

2.2.- CAMBIOS EN LA GESTIÓN

La implantación de la metodología InnovaRSE en la gestión de la empresa ha servido para que ENVAPLASTER haya desplegado varias acciones para mejorar aspectos de las tres dimensiones de la RSE (económica, medioambiental y social).

ENVAPLASTER destaca en varias líneas de la RSE, especialmente en la medioambiental, identificándose como **buenas prácticas** las siguientes:

Dimensión económica:

- Competitividad: Calidad, productividad y eficiencia, a través de indicadores que miden la productividad y la eficiencia. Desde 2021 tienen un sistema de bonus vinculado a los resultados de calidad, a repartir a la plantilla trabajadora
- I+D+i, para el desarrollo de nuevos productos más sostenibles y cuenta con personal joven con perfiles técnicos con enfoque a la innovación.
- Orientación a clientela, atendiendo al sistema (BRC)

Dimensión ambiental:

- ENVAPLASTER tiene establecida la Política Ambiental y la hace realidad a través de su sistema de gestión ISO 14001.
- Control de consumos, eficiencia energética y energías renovables a través de indicadores, además periódicamente realiza auditorías energéticas.
- A través del procedimiento PMA 09.3 Control de los Residuos” ENVAPLASTER gestiona y reduce los residuos, fomentando el reciclaje.
- Tiene en cuenta el Ecodiseño para favorecer la reciclabilidad total de las bandejas, desde el origen utilizando bandejas procedentes de plástico reciclado como la reciclabilidad propia de la bandeja al final de la vida de esta. Ha realizado un estudio del ciclo de vida del producto y los resultados obtenidos han sido mejores que los productos sustitutivos.
- ENVAPLASTER ha realizado un estudio de la huella de carbono de uno de los productos (una bandeja de mayor tirada y otra bandeja con 50%-50% y 100% reciclado y esto se ha comparado con los materiales alternativos. Los resultados obtenidos han sido muy positivos.
- Está certificada en ISO 14001.

Dimensión social:

- Favorece la comunicación interna a través de diferentes foros de comunicación, donde se establecen reuniones periódicas para analizar diferentes aspectos que afectan a la estrategia de la empresa.
- Favorece la participación de la plantilla trabajadora a través de diferentes comisiones temáticas (igualdad, RRHH, medioambiente, Comité de Sostenibilidad...).
- Realiza la evaluación del desempeño 360º y mide el clima laboral, obteniendo resultados positivos.
- La política de ENVAPLASTER es la estabilidad laboral de la plantilla trabajadora y un fuerte compromiso por la retención del talento.
- No hay brecha salarial
- ENVAPLASTER está comprometida con la Seguridad y Salud de las personas trabajadoras y hace un seguimiento de las medidas preventivas mediante indicadores.
- ENVAPLASTER está comprometida con la igualdad entre hombres y mujeres y a través del plan de igualdad abordan medidas y actuaciones para avanzar en una igualdad real y efectiva.
- Tiene medidas de conciliación implantadas que son para toda la plantilla trabajadora.
- ENVAPLASTER realiza anualmente la evaluación del desempeño 360º para identificar las necesidades formativas de la plantilla trabajadora y mejorar las competencias que les ayude en la promoción de la empresa

Por otro lado, se está trabajando en las siguientes **áreas de mejora:**

- Prevenir delitos y mecanismos anticorrupción, a través de un sistema legal compliance
- Integrar la Industria 4.0. en la estrategia de la empresa
- Acercarse a la sociedad a través del marketing responsable
- Formar a la plantilla trabajadora en movilidad sostenible
- Adaptar de puestos de trabajo para las personas con discapacidad
- Participar en la comunidad local
- Establecer alianzas sectoriales y competencia justa
- Intensificar las relaciones con las administraciones públicas

En 2021 y 2022 ENVAPLASTER ha abordado varias actuaciones de la planificación inicial para mejorar y avanzar en la RSE. Destaca especialmente:

- Una comunicación responsable de la empresa a través del compromiso con los ODS y la economía circular
- La adaptación de puestos de trabajo para las personas con discapacidad
- La participación en la comunidad local, actividades colaborativas
- En las relaciones con el entorno empresarial estableciendo alianzas de colaboración y desarrollo de iniciativas en I+D+i, CNTA, AIMPLAS, Ciudad del envase
- Una mayor relación con las administraciones públicas, participando en propuestas legislativas relacionadas con los envases (PET)

Estas actuaciones han hecho que la empresa haya avanzado significativamente en la RSE ya que ha trabajado sobre varias acciones del plan de actuación InnovaRSE.

2.3.- COMPROMISO CON LA RESPONSABILIDAD SOCIAL EMPRESARIAL

Con esta Memoria de Sostenibilidad de nuestra empresa, se consolida la estrategia de ENVAPLASTER por la mejora continua en la RSE que se inició como resultado de un proceso de reflexión y compromiso en 2021 con el fin de implantar progresivamente criterios de responsabilidad social en su estrategia, su planificación y su gestión.

De este modo deseamos incorporarnos a un movimiento de carácter global en el que participan activamente miles de organizaciones públicas y privadas y millones de personas, persiguiendo avanzar juntos en el camino de la sostenibilidad. Entendemos que la responsabilidad social empresarial debe contemplar criterios de sostenibilidad en su triple dimensión económica, ambiental y social y para lograrlo hemos iniciado un proceso a largo plazo que deberá conducirnos progresivamente hacia la meta deseada.

El compromiso de ENVAPLASTER por continuar trabajando en acciones de RSE dentro del marco de la metodología innovarse se ven reflejados en los siguientes aspectos:

- Liderazgo de la alta dirección (incluidos los accionistas) en el compromiso de la estrategia, política, objetivos y metas para el despliegue de la RSE en la empresa.
- Disponer de los medios humanos, técnicos y económicos necesarios para poder desarrollar de manera exitosa las acciones de RSE marcadas
- A través de las personas que integran la comisión de RSE de ENVAPLASTER, hacer un seguimiento y control de los objetivos marcados y establecer las acciones correctivas necesarias. En 2022 se ha incorporado una nueva persona a la comisión de seguimiento de la RSE (del departamento de RRHH)
- Trabajar la RSE desde un enfoque de la mejora continua
- Establecer lazos de colaboración con otras organizaciones e instituciones para consolidar una estrategia global de RSE
- Comunicar el compromiso de ENVAPLASTER por la RSE a los grupos de interés.
<https://www.envaplaster.com/responsabilidad-social/>

2.4.- GRUPOS DE INTERÉS

La RSE exige nuevas formas de hacer y la adopción de claros principios éticos y un comportamiento responsable, así como una mayor vinculación de la empresa con la comunidad en la que desarrolla sus actividades. La transparencia es un componente esencial de esta nueva visión de nuestra empresa y es por ello que ponemos aquí -a disposición de nuestros trabajadores, clientes, proveedores y el conjunto de la sociedad del que formamos parte- información relevante sobre nuestra actividad y sobre nuestros planes de futuro.

Asumimos nuestro decidido compromiso con este proceso, del que estamos dispuestos a informar periódicamente a trabajadores, clientes, proveedores y otros grupos y colectivos interesados en las actividades de esta empresa y en su repercusión económica, ambiental y social. Además, serán bienvenidas todas las sugerencias, propuestas e ideas que en este sentido puedan ayudarnos a alcanzar la meta deseada.

Esta Memoria de Sostenibilidad es una herramienta de comunicación de la RSE de nuestra empresa. La difundiremos a todos nuestros grupos de interés como resultado de nuestro trabajo y compromiso por la sostenibilidad en nuestro negocio.

3.- SITUACIÓN DE LA EMPRESA EN LAS TRES DIMENSIONES DE LA SOSTENIBILIDAD

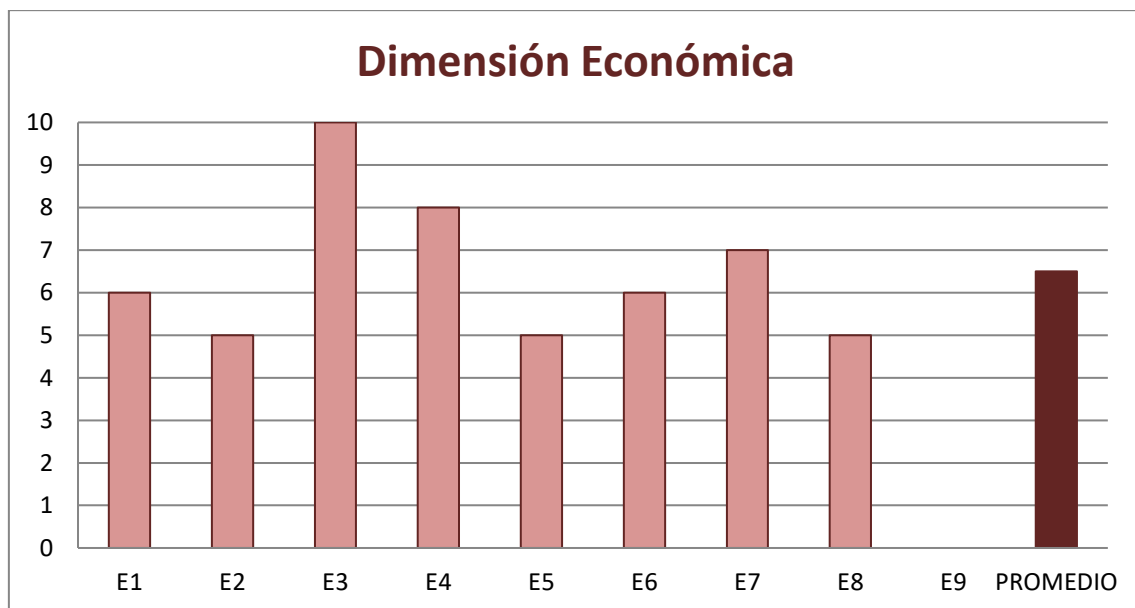
3.1.- RESULTADOS DEL ÚLTIMO DIAGNÓSTICO

3.1.2.- RESULTADOS DEL DIAGNÓSTICO DE LA DIMENSIÓN ECONÓMICA

ENVAPLASTER se encuentra en un periodo de reflexión estratégica para incorporar los criterios RSE y dar pasos en el compromiso por la transparencia y buen gobierno en todas las relaciones con los grupos de interés con los que interactúa. En este sentido, varias actuaciones se encuentran en fase inicial y otras ya han sido desplegadas en la empresa, especialmente aquellas relacionadas con la gestión de la calidad.

Se han identificado 4 áreas de mejora. Una de ellas hace referencia a la carencia de un sistema de legal compliance, por otro lado no hay establecida una estrategia de mejora de competitividad a través de la transformación digital y se ha identificado la necesidad de hacer una comunicación externa sobre la base del marketing responsable.

Por otro lado, destacan 3 buenas prácticas, relacionadas con la gestión de calidad implantada en la empresa y que hace que tenga indicadores de medición de la productividad y tenga establecida una clara estrategia enfocada en el cliente, así como la estrategia en I+D+i donde se apuesta por la investigación de nuevos productos con menor impacto en el medio ambiente, favoreciendo la incorporación de jóvenes con perfiles técnicos.



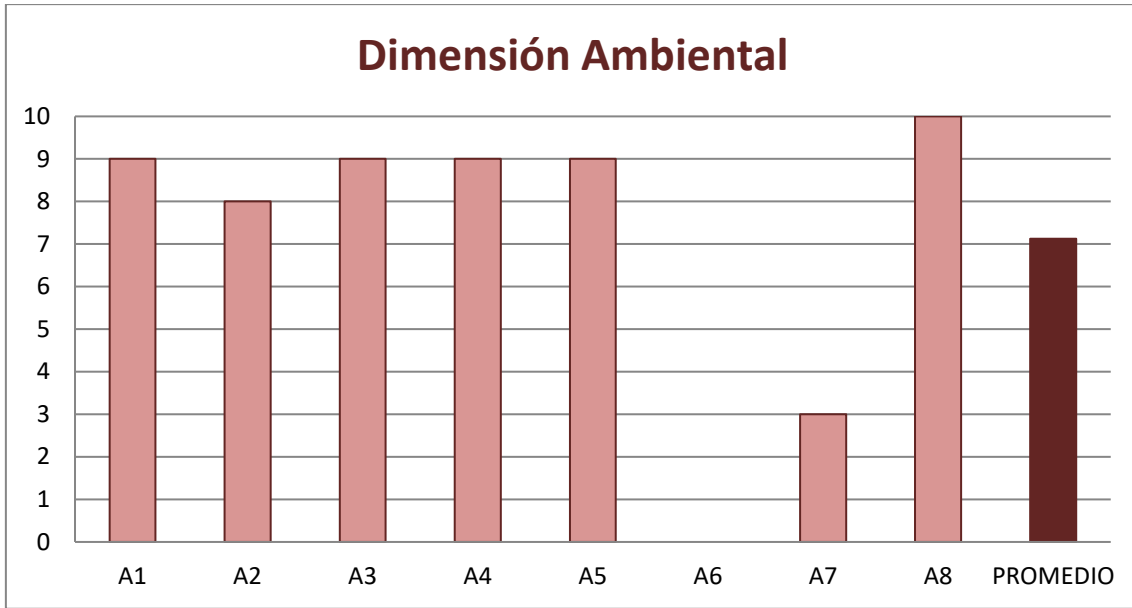
DIMENSIÓN ECONÓMICA		
ÁREA DE ACTUACIÓN	RESULTADO AÑO 2021	FASE
1.- Ética y transparencia.	6 puntos	Desarrollo
2.- Prevención de delitos y mecanismos anticorrupción.	7 puntos	Planificación
3.- Competitividad: calidad, productividad y eficiencia.	10 puntos	Ajuste
4.- Investigación, desarrollo e innovación (I+D+i).	8 puntos	Comprobación
5.- Transformación digital e industria 4.0.	5 puntos	Planificación
6.- Adquisición responsable y gestión ética de subcontratas.	6 puntos	Desarrollo
7.- Orientación a la clientela.	7 puntos	Comprobación
8.- Publicidad y marketing responsable.	5 puntos	Planificación
9.- Marketing inclusivo y diseño universal.	N.A.	N.A.

3.1.3.- RESULTADOS DEL DIAGNÓSTICO DE LA DIMENSIÓN ECONÓMICA

ENVAPLASTER al tener la gestión integrada según la norma ISO 14001, hace que tenga planificados los objetivos y metas a alcanzar y tener establecido unos procedimientos que tienen en cuenta los aspectos ambientales y los impacto que genera la empresa.

Sin embargo hay dos aspectos en los que tiene una clara mejora de actuación:

- La necesidad de estudiar y favorecer la movilidad sostenible en la empresa.
- La formación en materia medioambiental a toda la plantilla trabajadora.

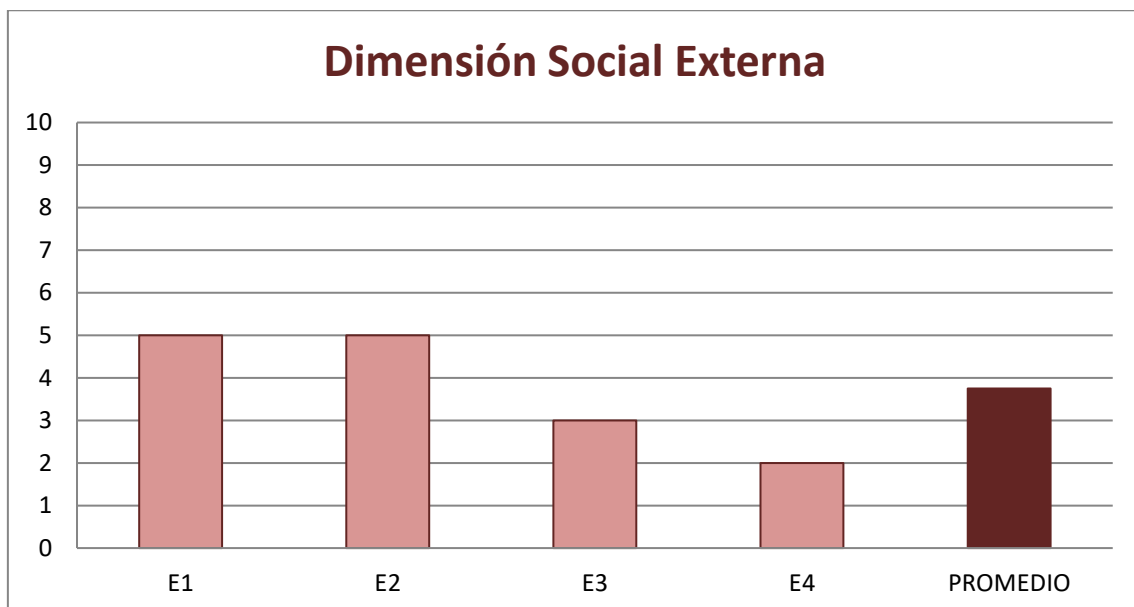
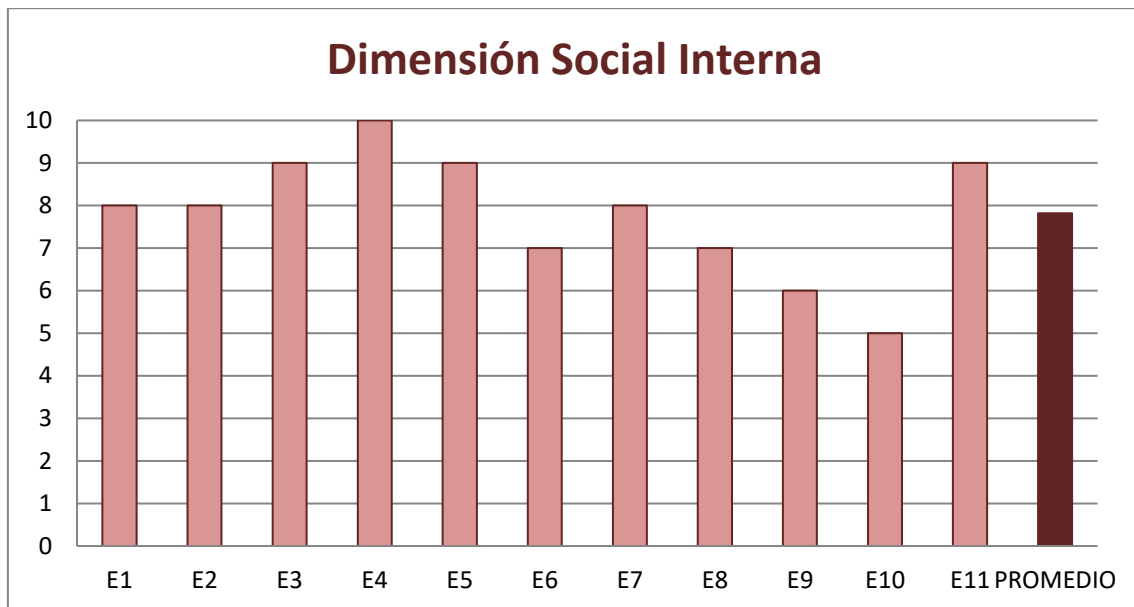


DIMENSIÓN AMBIENTAL		
ÁREA DE ACTUACIÓN	RESULTADO AÑO 2021	FASE
1.- Política ambiental o declaración de intenciones.	9 puntos	Ajuste
2.- Control de consumos, eficiencia energética y energías renovables	8 puntos	Comprobación
3.- Prevención y gestión de residuos.	9 puntos	Ajuste
4.- Ciclo de vida, eco-diseño y economía circular	9 puntos	Ajuste
5.- medidas para el control de vertidos, emisiones y ruidos	9 puntos	Ajuste
6.- Movilidad sostenible	0 puntos	Planificación
7.- Formación y sensibilización en materia ambiental	3 puntos	Planificación
8.- Sistema de gestión ambiental y certificación ambiental.	10 puntos	Ajuste

3.1.4.- RESULTADOS DEL DIAGNÓSTICO DE LA DIMENSIÓN SOCIAL

ENVAPLASTER tiene un claro compromiso por la retención del talento y considera que el mayor capital son las personas que forman parte de la empresa. En este sentido, existe un claro compromiso de la empresa por las condiciones laborales de la plantilla trabajadora, donde se fomentan valores de igualdad de oportunidades, conciliación de vida laboral y personal y trabajar en un buen clima laboral.

Sin embargo, en lo que respecta a la vertiente social externa, ENVAPLASTER se sitúa más distanciado. Esto se debe a que no ha realizado acciones que conecten con la sociedad y es sin duda una de las áreas de mejora que ha empezado a trabajar.



DIMENSIÓN SOCIAL INTERNA

ÁREA DE ACTUACIÓN	RESULTADO AÑO 2020	FASE
1.- Información, comunicación y gestión del conocimiento	8 puntos	Comprobación
2.- Autonomía, empoderamiento y sistemas de participación	6 puntos	Comprobación
3.- Instrumentos de evaluación del clima laboral	9 puntos	Ajuste
4.- Estabilidad laboral y protección del empleo	10 puntos	Ajuste
5.- Política de retribución y equidad salarial	9 puntos	Ajuste
6.- Seguridad y salud en el trabajo	7 puntos	Comprobación
7.- Igualdad de género	8 puntos	Comprobación
8.- Conciliación y calidad de vida	7 puntos	Comprobación
9.- Diversidad e inclusión	6 puntos	Planificación
10.- Accesibilidad y adaptación de puestos de trabajo	5 puntos	Planificación
11.- Formación, desarrollo personal y profesional	9 puntos	Ajuste

DIMENSIÓN SOCIAL EXTERNA

ÁREA DE ACTUACIÓN	RESULTADO AÑO 2020	FASE
1.- Participación en la comunidad local.	5 puntos	Planificación
2.- Alianzas sectoriales y competencia justa.	5 puntos	Planificación
3.- Relaciones con las administraciones públicas.	3 puntos	Planificación
4.- Promoción del voluntariado y de la acción social.	3 puntos	Planificación

3.2.- BUENAS PRÁCTICAS

En ENVAPLASTER estamos especialmente orgullosos de aquellas buenas prácticas en las que destacamos y en las que rigen los criterios para alcanzar la excelencia en Responsabilidad Social Empresarial.

3.2.1.- BUENAS PRÁCTICAS EN LA DIMENSIÓN ECONÓMICA

1.- Competitividad: Calidad, productividad y eficiencia

Descripción: ENVAPLASTER tiene implantado un sistema de calidad BRC y está certificado. Tiene indicadores para medir la productividad y eficiencia. Además en 2021 ha implantado un sistema de bonus para repartir al final de año a la plantilla trabajadora y éste está vinculado a la reducción de las no conformidades.

Grupos de Interés sobre los que incide: Consejo de administración, trabajadores, clientes y proveedores

2.- Investigación, desarrollo e innovación

Descripción: ENVAPLASTER tiene una estrategia orientada a la I+D+i, a través del desarrollo de nuevos productos más sostenibles y apostando por la retención del talento del personal de la empresa, con un perfil técnico orientado a la innovación.

Grupos de Interés sobre los que incide: Consejo de administración, trabajadores, clientes, proveedores y sociedad

3.- Orientación a clientela

Descripción: ENVAPLASTER tiene implantado en su sistema de gestión de calidad (BRC), donde tiene establecidos los procedimientos para la gestión y atención al cliente.

Grupos de Interés sobre los que incide: Consejo de administración, trabajadores y clientes

3.2.2.- BUENAS PRÁCTICAS EN LA DIMENSIÓN AMBIENTAL

4.- Política ambiental

Descripción: ENVAPLASTER tiene definida la política medioambiental y la hace realidad a través de su sistema de gestión ISO 14001.

Grupos de Interés sobre los que incide: Consejo de administración, trabajadores, clientes, proveedores y sociedad.

5.- Control de consumos, eficiencia energética y energías renovables

Descripción: ENVAPLASTER tiene integrado el sistema de gestión medioambiental ISO 14001, por lo que tiene desarrollados indicadores para el control de consumos de agua, energía y combustible. Además, a la hora de realizar las inversiones tiene en cuenta los criterios de eficiencia energética

Grupos de Interés sobre los que incide: Consejo de administración, trabajadores, proveedores y sociedad

6.- Prevención y gestión de residuos

Descripción: ENVAPLASTER cuenta con un procedimiento para la prevención y reducción de los residuos.

En el cuadro de mando, tiene asociado un indicador en el cual se evalúa un objetivo anual de reducción de residuos, y para ello se buscan fórmulas para mejorar el reciclado de los distintos residuos generados.

Grupos de Interés sobre los que incide: Consejo de administración, trabajadores, proveedores y sociedad

7.- Ciclo de vida de producto, Ecodiseño y economía circular

Descripción: ENVAPLASTER tiene definidos los procesos teniendo en cuenta la norma 14001 y por tanto analizando el impacto que la actividad genera al medioambiente.

ENVAPLASTER ha realizado un estudio de la huella de carbono de uno de los productos (una bandeja de mayor tirada y otra bandeja con 50%-50% y 100% reciclado y esto se ha comparado con los materiales alternativos. Los resultados obtenidos han sido muy positivos.

Grupos de Interés sobre los que incide: Consejo de administración, trabajadores, clientes y sociedad

8.- Medidas para el control de vertidos, emisiones y ruidos

Descripción: ENVAPLASTER mide el impacto de las emisiones de Co2 a través de la huella de carbono de producto

Grupos de Interés sobre los que incide: Consejo de administración, trabajadores y sociedad

9.- Sistema de gestión ambiental y certificación ambiental

Descripción: ENVAPLASTER al tener implantado y certificado un sistema de gestión ambiental ISO 14001 hace que tengan establecida la política, estrategia, objetivos, acciones y procedimientos teniendo en cuenta los impactos ambientales. ENVAPLASTER hace seguimiento de las acciones a través de los foros de comunicación, donde se analizan los indicadores para ver si se han producido desviaciones respecto lo planteado.

Grupos de Interés sobre los que incide: Consejo de administración, trabajadores, clientes, proveedores y sociedad

3.2.3.- BUENAS PRÁCTICAS EN LA DIMENSIÓN SOCIAL

10.- Información, comunicación y gestión del conocimiento

Descripción: ENVAPLASTER cuenta con un plan de comunicación para favorecer una comunicación eficaz tanto vertical como horizontal.

ENVAPLASTER tiene configurados 23 foros de comunicación , donde se establecen reuniones periódicas para analizar diferentes aspectos que afectan a la estrategia de la empresa.

Se da respuesta a todas las sugerencias o quejas planteadas por la plantilla trabajadora.

Grupos de Interés sobre los que incide: Consejo de administración y trabajadores.

11.- Autonomía, empoderamiento y sistemas de participación

Descripción: ENVAPLASTER tiene definidos los puestos y sus responsabilidades y a través de la evaluación del desempeño se identifican las necesidades formativas del personal para adquirir nuevas competencias.

A través de los foros de comunicación se desarrollan comisiones específicas para abordar temas como la igualdad, RRHH... esto favorece la participación de los trabajadores. Las reuniones interdepartamentales sirven para identificar líneas de trabajo que se plasman en el plan estratégico de la empresa.

Grupos de Interés sobre los que incide: Consejo de administración y trabajadores.

12.- Instrumento de evaluación del clima laboral

Descripción: ENVAPLASTER tiene establecidas reuniones de despacho, donde el responsable del departamento se reúne con su equipo y se hace una valoración del clima laboral de la empresa, de tal manera que si se identifica alguna situación que puede generar un posible conflicto o malestar, el director general estudia la situación para corregirla. Del mismo modo, las reuniones interdepartamentales tienen por objetivo la transferencia de la información entre los departamentos y evitar cualquier situación de malentendidos.

ENVAPLASTER en la evaluación del desempeño 360º uno de los aspectos que aborda es el clima laboral.

Grupos de Interés sobre los que incide: Consejo de administración y trabajadores.

13.- Estabilidad laboral

Descripción: ENVAPLASTER favorece la promoción interna frente a las contrataciones externas. La plantilla de ENVAPLASTER es muy joven está en una media de 30 años, con una clara apuesta en retener el conocimiento y favorecer un entorno de jóvenes con inquietudes intraempresariales y con un claro enfoque en la innovación. Ha empezado a colaborar con la Universidad de La Rioja para la realización de prácticas de alumnos en la empresa.

Grupos de Interés sobre los que incide: Propietarios y trabajadores.

14.- Política de retribución y equidad salarial

Descripción: ENVAPLASTER cuenta con una política retributiva según el puesto de trabajo y la responsabilidad asociado al mismo (los responsables de departamento tienen establecido un bonus del 10%)y así viene recogido en el registro retributivo, donde no se han identificado discriminaciones salariales. Los salarios, están asociados a las categorías profesionales y a los puestos que desempeñan las personas. ENVAPLASTER ha establecido un incentivo económico a la plantilla trabajadora asociada a las no conformidades que tengan causa en producción.

Grupos de Interés sobre los que incide: Consejo de administración y trabajadores

14.- Seguridad y salud en el trabajo

Descripción: ENVAPLASTER tiene un departamento de Calidad, PRL y Medio Ambiente. Este departamento forma parte de los foros de comunicación y la persona responsable del departamento mantiene reuniones periódicas con la dirección de la empresa, así como reuniones interdepartamentales al objeto de analizar y hacer un seguimiento de los indicadores. Se trabaja sobre el enfoque de la prevención y la mejora continua. La formación en PRL forma parte del programa anual de formación de la empresa.

Grupos de Interés sobre los que incide: Consejo de administración y trabajadores

15.- Igualdad de género

Descripción: ENVAPLASTER cuenta con un plan de igualdad y a través de la comisión de igualdad hace un seguimiento de las acciones implantadas. Además cuenta con un protocolo de acoso sexual o por razón de sexo.

Las medidas de igualdad son conocidas por toda la plantilla trabajadora.

Grupos de Interés sobre los que incide: Consejo de administración y trabajadores

16.- Conciliación y calidad de vida

Descripción: ENVAPLASTER tiene establecidas medidas de conciliación de vida laboral y personal, que son conocidas por la plantilla trabajadora

Interés sobre los que incide: Consejo de administración y trabajadores

17.- Formación, desarrollo personal y profesional

Descripción: ENVAPLASTER realiza anualmente la evaluación del desempeño 360º para identificar las necesidades formativas de la plantilla trabajadora y mejorar las competencias que les ayude en la promoción de la empresa. Las acciones formativas están dirigidas a toda la plantilla trabajadora, ya sea para puestos directivos, mandos intermedios o puestos operativos.

ENVAPLASTER tiene como filosofía la contratación de perfiles jóvenes para que tengan un desarrollo y progreso profesional.

La política de la empresa es priorizar la promoción interna frente a las contrataciones externas.

Interés sobre los que incide: Consejo de administración y trabajadores

3.3.- ÁREAS DE MEJORA

Por otro lado, somos conscientes que tenemos aspectos a mejorar en este camino a la excelencia en la gestión de la empresa en la RSE y la actualización de la planificación inicial del año 2021 nos ha ayudado a tener un mapa de las áreas de mejora que tenemos que abordar en los próximos años.

En concreto, desde ENVAPLASTER estamos trabajando por mejorar en las siguientes áreas hasta 2024:

- Prevención de delitos y mecanismos anticorrupción
- Transformación digital e industria 4.0: Previsto iniciar en enero de 2023
- Publicidad y marketing responsable
- Movilidad sostenible: Fomento de la flota eléctrica y bonificaciones para compartir coche.
- Formación y sensibilización en materia medioambiental: Creación de un comité de Sostenibilidad.
- Accesibilidad y adaptación de puestos de trabajo.
- Participación en la comunidad local: Propuesta de colaboración con el Ayuntamiento de Viana, para emisiones netas 0
- Alianzas sectoriales y competencia justa: Colaboración con CNTA y otras entidades.
- Relaciones con las administraciones públicas. CNTA, clúster alimentario navarra Nagrifood, LASEME, Ayuntamiento de Viana.
- Promoción del voluntariado y la acción social: Acuerdo de colaboración con el centro educativo Los Boscos.

3.4.- EVOLUCIÓN DE INDICADORES

3.4.1. EVOLUCIÓN DE LOS INDICADORES EN LA DIMENSIÓN ECONÓMICA

En la siguiente tabla se detallan los datos recogidos en la planificación inicial de RSE realizado en 2021 y el avance dado en este año 2022, donde se puede medir el avance realizado por ENVAPLASTER en las diferentes áreas de acción de la dimensión económica.

INDICADOR	ASPECTO VINCULADO	CONTRIBUCIÓN A ODS (Agenda Navarra 2030)	UNIDADES AÑO 2020	UNIDADES AÑO 2021
Resultados netos	E-03	8.10	932.284,12 € (2020)	936.379,36€
Inversión en I+D+i	E-04	9.10 9.13	0 € (2020)	50.000€
% de proveedores y subcontratas de ámbito local	E-06	12.Nav	5,85% (2020)	7,51% (2021)
% de entidades proveedoras que cuentan con sellos InnovaRSE u otros análogos	E-06		1 proveedor 0,32% (2020)	1 proveedor 0,26% (2021)
Nº total de reclamaciones realizadas por clientes y organizaciones de consumidores	E-07		160 (2020)	200 (2021)
Nº de acciones de sensibilización / formación sobre discapacidad destinadas a la plantilla	E-09		1 (2020)	1 (2021)
Nº de personas formadas para atender a clientes con necesidades específicas.	E-09		21 (2020)	21 (2021)

3.4.2. EVOLUCIÓN DE LOS INDICADORES EN LA DIMENSIÓN AMBIENTAL

En la siguiente tabla se detallan los datos recogidos en la planificación inicial de RSE realizado en 2021 y el avance dado en este año 2022, donde se puede medir el avance realizado por ENVAPLASTER en las diferentes áreas de acción de la dimensión ambiental.

INDICADOR	ASPECTO VINCULADO	CONTRIBUCIÓN A ODS (Agenda Navarra 2030)	UNIDADES AÑO 2020	UNIDADES AÑO 2021
Consumo total de energía, por fuente	A-02	07.20 07.31 07.35	Agua: 3.013 m ³ Gas: 14.164 kg "GLP" Electricidad: 7.182.790 Kwh (2020)	Agua: 916 m ³ Gas: 13.444 kg "GLP" Electricidad: 8.068.659 Kwh
Porcentaje de energía renovable	A-02		5% (2020)	5%
Consumo total de agua	A-02		Agua: 3.013 m ³ (2020)	Agua: 916 m ³ (2021)
Cantidad de Residuos Producidos*	A-03	12.10	Ver desglose (2020)	Ver desglose (2021)
% del personal que acude al centro de trabajo en transporte público o transporte colectivo de ENVAPLASTER	A-06		0 (2020)	4% (2021)
Nº de acciones formativas en materia de medio ambiente	A-07		0 (2020)	7 (2021)
Nº de personas formadas en gestión ambiental	A-07		2 (2020)	4 (2021)

*(Sólo obligatorio para empresas que producen residuos industriales)

Total residuos generados año 2020.

Residuos no peligrosos	LER	150102	13425 Kg / año 2020
	LER	150101	14065 Kg / año 2020
	LER	150103	98030 Kg / año 2020
	LER	200301	228970 Kg / año 2020
	LER	191202	1220 Kg / año 2020
Residuos peligrosos	LER	160107	360 Kg / año 2020
	LER	150102	80 Kg / año 2020
	LER	150104	150 Kg / año 2020
	LER	130205	202 Kg / año 2020

Total residuos generados año 2021.

Residuos no peligrosos	LER	150102	12580 Kg / año 2021
	LER	150101	26560 Kg / año 2021
	LER	150103	71890 Kg / año 2021
	LER	200301	2680 Kg / año 2021
	LER	191202	261588 Kg / año 2021
Residuos peligrosos	LER	160107	70 Kg / año 2021
	LER	150102	30 Kg / año 2021
	LER	150104	35 Kg / año 2021
	LER	130205	-Kg / año 2021
		150202	225 Kg / año 2021

3.4.1. EVOLUCIÓN DE LOS INDICADORES EN LA DIMENSIÓN SOCIAL

En la siguiente tabla se detallan los datos recogidos en la planificación inicial de RSE realizado en 2021 y el avance dado en este año 2022, donde se puede medir el avance realizado por ENVAPLASTER en las diferentes áreas de acción de la dimensión social, tanto en la vertiente interna como externa.

INDICADOR	ASPECTO VINCULADO	CONTRIBUCIÓN A ODS (Agenda Navarra 2030)	UNIDADES Y AÑO 2020	UNIDADES Y AÑO 2021
Distribución porcentual de los contratos, por tipo de contrato, tipo de jornada y sexo	SI-04/SI-07	4.31 8.20 8.30 8.31 8.35	Indefinido: Hombres 85 / Mujeres 9 Temporal: Hombres 4 / Mujeres 3	Indefinido: Hombres 86 / Mujeres 13 Temporal: Hombres 7 / Mujeres 3
Proporción entre salarios más altos y salarios más bajos	SI-05	10.11	42,46 %	40.74 %
Índice de incidencia	SI-06	08.60 03.14	8.198,4	7.488'6
Brecha salarial entre mujeres y hombres, por categoría profesional	SI-07	5.03Nav 05.10 05.12 05.33	0	0
Nº de personas contratadas de colectivos con dificultades de inserción, por tipo de colectivo	SI-09		1	2
Nº medio de horas de formación/ persona, por categoría	SI-11	4.40	Grupo 1/2/3 – 9 h Grupo 4 – 20 h Grupo 5 – 20 h Grupo 6-7-8 – 45 h	Grupo 1/2/3 – 9 h Grupo 4 – 20 h Grupo 5 – 20 h Grupo 6-7-8 – 45h
Nº de asociaciones, redes, grupos de trabajo, comisiones... de tipo sectorial y/o local en las que participa la organización	SE-01 SE-02 SE-03		5 (2020)	5 (2021)

AÑO 2021	CATEGORÍA PROFESIONAL		PLANTILLA		PERSONAS CON DISCAPACIDAD SOBRE EL TOTAL DE LA PLANTILLA		> 45 AÑOS SOBRE EL TOTAL DE LA PLANTILLA		DE PROGRAMAS DE INTEGRACIÓN SOBRE EL TOTAL DE LA PLANTILLA	
			Nº	%	Nº	%	Nº	%	Nº	%
	GRUPO 1 y 2	H	40	93,02	39.60	0	0	16	15.84	0
M		3	6,98	2.97	1	0.99	1	0.99	1	
GRUPO 3	H	9	100	8.91	0	0	5	4.95	0	
	M	0	0	0	0	0	0	0	0	
GRUPO 4	H	2	33,33	1.98	1	0.99	1	0.99	0	
	M	4	66,67	3.96	0	0	3	2.97	0	
GRUPO 5	H	26	96,29	25.74	0	0	13	12.87	0	
	M	1	3,70	0.99	0	0	0	0	0	
GRUPO 6/7/8	H	12	75	11.88	0	0	6	5.94	0	
	M	4	25	3.96	0	0	2	1.98	0	
Total H		89	88.12	1	0.99	40	39.60	0	0	
Total M		12	11.88	1	0.99	5	4.95	1	0.99	
TOTAL		101	100	2	2	45	44.55	1	1	

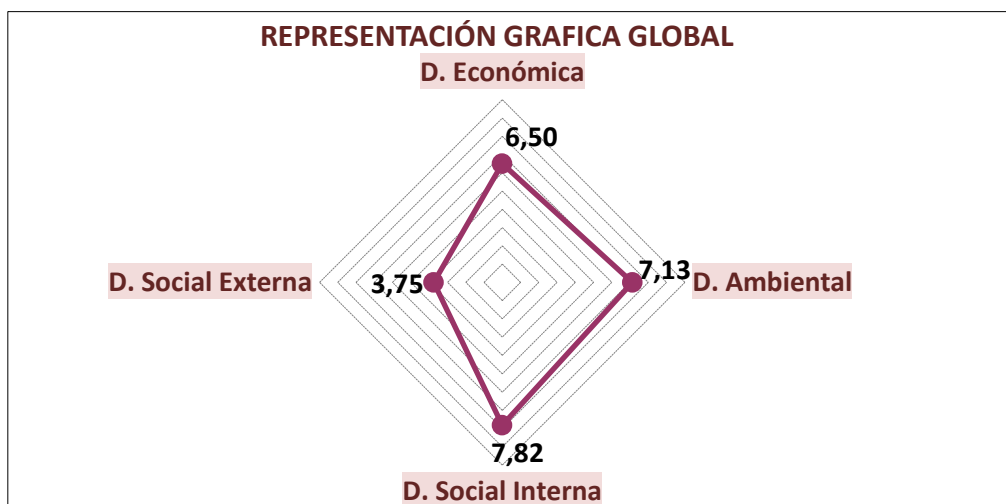
AÑO 2022	CATEGORÍA PROFESIONAL		PLANTILLA		PERSONAS CON DISCAPACIDAD SOBRE EL TOTAL DE LA PLANTILLA		> 45 AÑOS SOBRE EL TOTAL DE LA PLANTILLA		DE PROGRAMAS DE INTEGRACIÓN SOBRE EL TOTAL DE LA PLANTILLA	
			Nº	%	Nº	%	Nº	%	Nº	%
	GRUPO 1 y 2	H	44	35.48	0	0	16	12.9	0	0
M		11	8.87	1	0.81	3	2.42	1	0.81	
GRUPO 3	H	16	12.90	0	0	8	6.45	0	0	
	M	0	0	0	0	0	0	0	0	
GRUPO 4	H	5	4.03	0	0	2	1.61	0	0	
	M	4	3.23	0	0	3	2.42	0	0	
GRUPO 5	H	26	20.97	1	0.81	16	12.90	0	0	
	M	3	2.42	0	0	0	0	0	0	
GRUPO 6/7/8	H	11	8.87	0	0	6	4.84	0	0	
	M	4	3.23	0	0	2	1.61	0	0	
Total H		102	82.25	1	0.81	48	38.70	0	0	
Total M		22	17.74	1	0.81	8	6.45	1	0.81	
TOTAL		124	100	2	1.61	56	45.16	1	0.81	

3.5.- BALANCE GLOBAL

ENVAPLASTER realizó el diagnóstico inicial en el año 2021 que ha sido la base para la planificación de las acciones de RSE.

Los resultados obtenidos en el diagnóstico inicial muestran que ENVAPLASTER tiene un avance mayor en RSE en la vertiente medioambiental y social interna. Destacando los siguientes aspectos:

- En la dimensión económica, ENVAPLASTER destaca en calidad y competitividad gracias al sistema BRC que tiene implantado y el desarrollo de nuevos productos a través de la I+D+i.
- En la dimensión medioambiental, ENVAPLASTER tiene establecida una estrategia en economía circular liderada desde la alta dirección que ha posicionado a la empresa pionera en el desarrollo de bandejas PET 100% reciclados y reciclables y que hace pivotar en todas las acciones medioambientales de la empresa.
- En la dimensión social, destaca su compromiso con el capital humano. Valora especialmente la retención del talento y genera entornos participativos y refuerza la promoción interna a través de la evaluación del desempeño 360º.



Es reseñable que en el apartado social se identifica una descompensación entre la parte interna y externa. Mientras que la parte interna tiene varias medidas implantadas en la parte externa apenas lo ha trabajado y es ahí donde la empresa está trabajando para corregir esta situación.

El hecho de que ENVAPLASTER tenga un sistema de gestión de calidad (BRC) y medioambiental (ISO 14001) ayuda a tener sistematizados procesos y procedimientos, con indicadores que miden los objetivos marcados en la planificación, donde están incluidas acciones de RSE.

4.- ACTUACIONES ACOMETIDAS Y EL AVANCE DEL PLAN DE ACTUACIÓN

4.1.- PLAN DE ACTUACIÓN VIGENTE

El plan de actuación de RSE que ENVAPLASTER está llevando a cabo se elaboró en septiembre de 2021. El plan de actuación recoge las medidas que son de aplicación durante el periodo de vigencia que comprende desde septiembre 2021 a diciembre 2023 y que tiene por objeto general continuar en la mejora de la gestión de la empresa desde un enfoque de la RSE.

En esa línea, en el plan de actuación se han plasmado 8 áreas de mejora donde ENVAPLASTER está trabajando, al objeto de alcanzar los siguientes objetivos específicos:

- 1.- Garantizar un buen gobierno y ética profesional
- 2.- Avanzar en la transformación digital
- 3.- Trabajar la comunicación externa poniendo el valor de la economía circular
- 4.- Formar a las personas trabajadoras en materia medioambiental
- 5.- Comité de Sostenibilidad
- 5.- Participar en la sociedad: Comunidad local, relaciones con empresas y la administración pública. CNTA, Clúster alimentario de Navarra Nagrifood, LASEME, Ayuntamiento de Viana, acuerdo con el centro de educación Los Boscós.

Para llevar a cabo este plan de mejora, se han desplegado varias acciones que ayudará a ENVAPLASTER a alcanzar la excelencia en la gestión de la RSE.

4.2.- ACCIONES DE MEJORA

Las acciones de mejora que recoge el plan de actuación abordan las 3 dimensiones, con el objetivo de desplegar la estrategia de la RSE de manera equilibrada y desarrollar actuaciones en las 3 dimensiones y en aquellas áreas donde se ha identificado que ENVAPASTER tiene mayor margen de mejora.

Para que el sistema de gestión de la RSE de ENVAPLASTER sea eficiente, el equipo de RSE de la empresa mantiene reuniones periódicas para hacer un control y seguimiento de la evolución de las acciones implantadas y verificar si se están consiguiendo los objetivos definidos. Por ello, las acciones de mejora se miden a través de indicadores para poder analizar si existen desviaciones sobre la planificación inicial y poder establecer medidas correctoras en tal caso.

En la siguiente tabla se detallan las 8 áreas de mejora en las que ENVAPLASTER está trabajando durante el periodo de vigencia del plan de actuación. Finalizado el mismo se hará un nuevo diagnóstico y se planteará un nuevo plan de actuación en la línea de la mejora continua.

ÁREAS DE MEJORA DEL PLAN DE ACTUACIÓN				
<i>Dimensión</i>	<i>Código</i>	<i>Área de mejora</i>	<i>Descripción, observaciones o información relevante</i>	<i>Enunciado del decálogo con que se relaciona</i>
Económica	[AM-E01]	Prevención de delitos y mecanismos anticorrupción	Identificar los delitos y establecer mecanismos anticorrupción	DEo2
Económica	[AM-E02]	Transformación digital	Identificar procesos que puedan digitalizarse o introducir equipos de robots	DEo5
Económica	[AM-E03]	Marketing responsable	Diseñar un marketing sostenible	DEo8
Ambiental	[AM-A01]	Formación en materia medioambiental	Sensibilización e información ambiental para toda la plantilla trabajadora	DAo7
Social	[AM-SI01]	Adaptación de los puestos de trabajo para personas con discapacidad	Hacer una valoración de los puestos atendiendo a las necesidades actuales y potenciales de contratación de personas con discapacidad	SI10
Social	[AM-SE01]	Participación en la comunidad local	Ser una parte activa de la comunidad local	SEo1
Social	[AM-SE02]	Alianzas sectoriales y competencia justa	Intensificar las relaciones con organizaciones empresariales e instituciones que aboguen por la mediación	SEo2
Social	[AM-SE03]	Relaciones con las administraciones públicas	Participar en el desarrollo del plan estratégico de la comarca	SEo3

ACCIONES DE MEJORA EJECUTADAS EN EL AÑO 2022

En la dimensión económica, ENVAPLASTER ha desarrollado las siguientes acciones:

ENVAPLASTER está reforzando la **transformación digital** como un elemento clave en la competitividad de la empresa. En este sentido ha presentado un proyecto a la convocatoria de ayudas de Gobierno de Navarra a la Industria Conectada 4.0. El proyecto tiene como objetivo:

- La implantación de un sistema SGA para la gestión de almacenes, que permita a la empresa controlar y optimizar las operaciones específicas del almacén, desde la gestión del inventario y la cadena de suministro hasta el transporte.
- La implantación de un sistema que nos ayude a extraer y digitalizar datos en tiempo real de las diferentes máquinas de extrusora y Termoconformado: datos, producciones, productividades, etc.

Además, en ENVAPLASTER contamos con un ERP Docuware para la digitalización de facturas y documentos y un CRM para el departamento comercial.

OBJETIVO GENERAL DEL ÁREA DE MEJORA		INDICADORES ASOCIADOS							
OBJETIVO ESPECÍFICOS	Nombre indicador	Unidad de medida	Valor inicio	Fecha inicio	Valor esperado	Fecha final	Valor alcanzado	% de Ejecución	
2.	Conseguir que Envaplaster sea una empresa inteligente y conectada								
2.1.	Tener una estrategia definida en la integración digital de la empresa	Medidas contempladas	Nº	0	Octubre 2021	≥2	Octubre 2021	3	100%
2.2.	Conseguir una mayor eficiencia a través de la transformación digital en determinados procesos	Inversiones realizadas	Nº	0	Octubre 2021	≥1	Diciembre 2023	3	100%

El **Marketing responsable** es clave para dar a conocer el compromiso de ENVAPLASTER por la sostenibilidad y la economía circular. Por ello hemos dado a conocer nuestros compromiso con el Planeta y las Personas desde un enfoque de los ODS: <https://www.envaplaster.com/horizonte-2030-nuestro-compromiso-con-el-planeta-y-las-personas/>

Hemos reforzado la presencia en las redes sociales a través de la publicación de noticias en LinkedIn y la redacción de artículos en el blog de ENVAPLASTER: <https://www.envaplaster.com/blog-plasticos-sostenibles/>

Todo ello dando a conocer el impacto que genera ENVAPLASTER en la sociedad: <https://www.envaplaster.com/envaplaster/>

OBJETIVO GENERAL DEL ÁREA DE MEJORA		INDICADORES ASOCIADOS							
OBJETIVO ESPECÍFICOS	Nombre indicador	Unidad de medida	Valor inicio	Fecha inicio	Valor esperado	Fecha final	Valor alcanzado	% de Ejecución	
3.	Informar a la sociedad sobre las propiedades de la bandeja de plástico en el marco de la economía circular								
3.1.	Informar sobre el ciclo de vida del producto de las bandejas de plástico	Publicaciones informativas	Nº	0	Octubre 2021	≥4	Diciembre 2023	15	100%
3.2.	Comunicar los impactos que genera Envaplaster desde el enfoque de la RSE	Publicación de los datos en la web	Sí/No	0	Octubre 2021	Sí	Diciembre 2023	Sí	100%

En la dimensión medioambiental, ENVAPLASTER ha desarrollado las siguientes acciones:

En ENVAPLASTER fomentamos la mejora continua de las personas trabajadoras, por ello, entendemos que es necesario reforzar la formación en materia medioambiental ya que la economía circular y la sostenibilidad es el centro de la estrategia de la empresa. En este sentido, en 2022 en ENVAPLASTER se han dado varios cursos y actividades formativas en materia medioambiental, donde la alta dirección también se ha implicado.

La formación está principalmente enfocada a: Normativa, reciclado del plástico y Economía Circular. En concreto, la alta dirección de ENVAPLASTER se ha formado en un máster, impartido por la Universidad de San Telmo, dirigido al sector de la alimentación desde el enfoque de la Economía Circular, participando en mesas redondas de debate con CEOs líderes en el gran consumo, flash cases, aulas itinerantes y proyectos con otras empresas:

OBJETIVO GENERAL DEL ÁREA DE MEJORA		INDICADORES ASOCIADOS							
4.	Formar e informar a las personas trabajadoras en materia medio ambiental	Nombre indicador	Unidad de medida	Valor inicio	Fecha inicio	Valor esperado	Fecha final	Valor alcanzado	% de Ejecución
	OBJETIVO ESPECÍFICOS								
4.1.	Identificar cursos o jornadas relacionados con los aspectos e impactos ambientales de la empresa	Cursos identificados	Nº	0	Enero 2022	≥5	Marzo 2022	8	100%
4.2.	Establecer un programa de acciones formativas medioambientales	Acciones formativas	Nº	0	Enero 2022	≥2	Marzo 2022	8	100%
4.3.	Divulgar las acciones medioambientales que realiza ENVAPLASTER a los grupos de interés	Publicación de los datos en la web	Sí/No	No	Enero 2022	Sí	Diciembre 2022	Sí	100%

En la dimensión Social, ENVAPLASTER ha desarrollado las siguientes acciones:

En lo que se refiere a la vertiente interna, ENVAPLASTER es una empresa comprometida con las personas y la generación de oportunidades de igualdad, donde personas con discapacidad puedan realizarse profesionalmente y tengan un crecimiento personal en nuestra empresa. Por ello, es muy importante conocer sus necesidades y en 2022 ENVAPLASTER ha **adaptado el puesto** en la sección de la inspección visual de las bandejas en la fase de producto terminado atendiendo a las necesidades funcionales de la persona. Además, desde ENVAPLASTER mantenemos reuniones periódicas con ASPACE y trabajamos en estudiar nuevas propuestas para la adaptación de los puestos, atendiendo a las personas. En este sentido, en 2022 se ha mejorado el sistema de apilado para evitar que la persona cargue con peso. También se han establecido medidas conducentes a mejorar el entorno de trabajo donde se da menos ruido.

Al tratarse de un seguimiento continuo, todas las acciones de mejora que se identifique se irán implantando.

OBJETIVO GENERAL DEL ÁREA DE MEJORA		INDICADORES ASOCIADOS							
5.	Tener los puestos de trabajo adaptados y atendiendo a las necesidades funcionales de las personas	Nombre indicador	Unidad de medida	Valor inicio	Fecha inicio	Valor esperado	Fecha final	Valor alcanzado	% de Ejecución
5.1.	Comprobar que los puestos de trabajo son adecuados a las funcionalidades de las personas	Aspectos identificados en el check list	Nº	0	Enero 2023	≥10	Diciembre 2023	3	30%

En la vertiente externa, ENVAPLASTER está trabajando para **generar alianzas con el tejido productivo local**. En este sentido, se han intensificado las alianzas empresariales a través de la organización LASEME. En 2022, ENVAPLASTER ha participado en diferentes iniciativas como un encuentro con directivos de grandes empresas. Además, en septiembre ENVAPLASTER va a participar en encuentros con otras empresas donde ENVAPLASTER conozca otros procesos productivos y situaciones que puedan generar simbiosis industrial, así como dar a conocer el proceso productivo de ENVAPLASTER a otras empresas.

En el compromiso por avanzar con la Economía Circular, ENVAPLASTER está participando en la iniciativa de Economía Circular impulsada por LASEME y con el apoyo de Gobierno de Navarra para trabajar en red con otras empresas y participar en el Foro Económico de Tierra Estella que tendrá lugar en el mes de octubre de 2022.

En lo que se refiere a la colaboración con centros educativos para favorecer la empleabilidad de la gente joven, en ENVAPLASTER hemos incorporado a dos personas para la realización de prácticas del centro educativo Salesianos de Logroño y otra persona con estudios de química para la realización de prácticas.

OBJETIVO GENERAL DEL ÁREA DE MEJORA		INDICADORES ASOCIADOS							
6.	Tener una mayor interrelación con los agentes socioeconómicos	Nombre indicador	Unidad de medida	Valor inicio	Fecha inicio	Valor esperado	Fecha final	Valor alcanzado	% de Ejecución
6.1.	Potenciar el desarrollo económico local	Encuentros con otras empresas	Nº	0	Septiembre 2021	≥5	Diciembre 2023	3	60%
6.2.	Favorecer las oportunidades de empleo a la gente joven	Convenios con centros educativos	Nº	3	Septiembre 2021	≥5	Diciembre 2023	3	60%

Uno de los aspectos que ENVAPLASTER quiere **reforzar es la relación con las administraciones públicas**. En este sentido, en 2022, se han mantenido varias reuniones con diferentes administraciones públicas: Ayuntamiento de Viana, Gobierno de Navarra y con personal técnico del Ministerio para la Transición Ecológica y el Reto Demográfico para la realización de aportaciones al “PROYECTO DE REAL DECRETO, DE ENVASES Y RESIDUOS DE ENVASES”.

OBJETIVO GENERAL DEL ÁREA DE MEJORA		INDICADORES ASOCIADOS							
8.	Participar en el desarrollo del plan estratégico de la comarca	Nombre indicador	Unidad de medida	Valor inicio	Fecha inicio	Valor esperado	Fecha final	Valor alcanzado	% de Ejecución
OBJETIVO ESPECÍFICOS									
8.1.	Potenciar el desarrollo económico en el territorio	Participación en proyectos del plan comarcal.	Sí/No	No	Septiembre 2021	Sí	Diciembre 2023	Pendiente	Pendiente
8.2.	Mantener una comunicación fluida con las administraciones públicas, informando de las inversiones actuales y futuras que tiene planteada la empresa	Reuniones con la administración pública	Nº	2	Septiembre 2021	≥2	Diciembre 2023	3	100%

ACCIONES DE MEJORA PENDIENTES DE EJECUTAR

En relación a la **Prevención de delitos y mecanismos anticorrupción**, ENVAPLASTER todavía no ha diseñado un procedimiento de legal compliance que le ayude a identificar los riesgos legales, pero está previsto que se lleve a cabo en el próximo año 2023.

En cuanto a las relaciones con las organizaciones empresariales, ENVAPLASTER está trabajando a través de LASEME actuaciones que favorezcan la resolución de conflictos por vías extrajudiciales y con ello favorecer la mediación. En este sentido, en 2023 está planificado trabajar con un procedimiento de mediación.

5.- LA CONTRIBUCIÓN A LOS ODS

LASTER tiene un compromiso firme con el planeta y las personas, por ello desarrollamos diversas acciones estratégicas focalizadas a la consecución de los siguientes objetivos y metas de desarrollo sostenible enmarcadas dentro de la **Agenda 2030 para el Desarrollo Sostenible**, también conocido como el **Horizonte 2030**

5.1. CONTRIBUCIÓN POTENCIAL A LOS ODS EN LA DIMENSIÓN ECONÓMICA



Queremos ver un mundo donde no exista desperdicio alimentario y, por tanto, se repartan los excesos en las economías más desfavorecidas. Por ello, nuestro foco estratégico está orientado a la producción de envases alimentarios sostenibles a través de materiales 100% reciclados y con niveles de conservación del alimento cada vez mayores.



Construimos un entorno laboral equilibrado, saludable y seguro, poniendo a las personas por encima de todo. Para garantizar una vida sana y promover el bienestar de las personas hemos implementado la certificación de seguridad para todas nuestras instalaciones y realizamos proyectos de innovación relacionados con la limitación de riesgos y residuos



A través de nuestro **laboratorio interno de innovación**, estamos en constante investigación y desarrollo de procesos productivos eficientes y sostenibles, dentro de la filosofía de Economía Circular. Supervisamos la circularidad de los envases que fabricamos, incorporando el proceso completo del reciclado dentro de las líneas de trabajo.

5.2. CONTRIBUCIÓN POTENCIAL A LOS ODS EN LA DIMENSIÓN MEDIOAMBIENTAL



Nuestra planta productiva cuenta con un sistema de refrigeración con circuito cerrado, lo que permite la no generación de aguas residuales en el sistema productivo. Como medida a futuro, prevemos en 2022 instalar un separador de hidrocarburos para evitar los vertidos de dichos residuos.



Proyecto reciclando: Participamos activamente en el seguimiento de políticas dirigidas a la recolección del residuo, interno y doméstico. Trabajamos en la disociación de materiales reutilizables, lavado y puesta de nuevo en fabricación favoreciendo la economía circular en toda su cadena de valor.



Trabajamos en la **reducción del desperdicio alimentario**, a través de la fabricación de nuevos envases que mejoren la conservación del alimento y su aprovechamiento.

Participamos en la **Plataforma MORE** (EuPC: European Plastics Converters), cuyo objetivo es dejar constancia de sus esfuerzos realizados en materia de reciclaje y el uso de material reciclado en una base de datos unificada en Europa.



Queremos crear una sociedad comprometida con nuestros mares y su ecosistema. Envaplaster ha puesto el punto de mira en dar información y difusión sobre el origen y soluciones a los problemas de contaminación, en colegios y universidades, con el fin de tener una sociedad responsable, garantizando un consumo con el menor impacto posible en el medio ambiente.

También trabajamos en desarrollar un **círculo cerrado al desperdicio**, que aproveche al 100% los recursos que disponemos en la producción de envases.

5.3. CONTRIBUCIÓN POTENCIAL A LOS ODS EN LA DIMENSIÓN SOCIAL



Formamos un equipo profesional, en el que todos los integrantes desarrollan sus capacidades y cualidades individuales a un nivel óptimo.

Por ello implementamos y ejecutamos programas anuales de formación a nuestros empleados, apostando por una educación inclusiva, equitativa y de calidad, favoreciendo la promoción interna del equipo.



Valoramos las capacidades y cualidades de las “personas”, sin hacer distinción alguna por sexo.

Para garantizar la igualdad plena de género ENVAPLASTER cuenta con un **Plan de igualdad** y un **Protocolo de acoso**, además de los seguir principios de igualdad y transparencia retributiva.



Apostamos por la creación de empleo dentro de un entorno laboral óptimo, que repercuta de forma positiva en la eficiencia, crecimiento y desarrollo económico de la empresa.



Construimos un entorno laboral en el existen las mismas posibilidades de promoción interna, igualdad retributiva, herramientas de conciliación familiar, con una formación continua que haga brillar a cada miembro de la empresa y en el que predominan los principios y valores de los integrantes.



Participamos activamente en todos los foros sectoriales promoviendo la salud laboral, la biodiversidad y la conservación del planeta.

Construimos equipos multidisciplinares de trabajo para el desarrollo de tecnologías y estrategias enfocadas a conseguir alcanzar los ODS.

6.- LOS SIGUIENTES PASOS

En el camino marcado por ENVAPLASTER en la RSE, hasta diciembre de 2024 se van a desplegar varias acciones enfocadas a:

- 1.- Establecer un procedimiento de legal compliance que nos ayude a identificar los riesgos legales en la empresa.
- 2.- Establecer un procedimiento de mediación de resolución de conflictos en la vía extrajudicial
- 3.- Continuar con la divulgación y sensibilización en los medios de comunicación sobre la Economía Circular
- 4.- Seguimiento de las necesidades funcionales de las personas con discapacidad para poder adaptar los puestos de trabajo.
- 5.- Intensificar los lazos de colaboración con empresas del territorio
- 6.- Participar en el desarrollo del Plan de Activación Comarcal de Tierra Estella
- 7.- Continuar con la estrategia de favorecer la empleabilidad de la gente joven a través de prácticas con centros educativos.
- 8.- Continuar con la mejora de la comunicación, tanto interna como externa, manifestando el firme compromiso de ENVAPLASTER en continuar trabajando en la mejora del sistema de gestión de la RSE de la empresa.

Para que el compromiso de ENVAPLASTER en la gestión de la RSE se materialice, se va a realizar un seguimiento y control de las medidas establecidas en los sistemas de gestión y en los planes que afecten a la RSE, realizando una evaluación del grado de satisfacción alcanzado.



INNOVARSE
NAVARRA