



I Plan de Emprendimiento en Navarra

2013 - 2015



Gobierno
de Navarra

Título: I Plan de Emprendimiento en Navarra

© 2013 Gobierno de Navarra. Departamento de Economía, Hacienda, Industria y Empleo
Coordinación: Servicio de Reindustrialización, Competitividad y Proyectos Estratégicos

Nada tarda tanto como aquello que no se empieza.

Émile-Auguste Chartier





Desde el Gobierno de Navarra somos conscientes de que mejorar la compleja situación económica que atravesamos no es tarea fácil. Trabajamos día a día intentando superar la crisis y manteniendo, en la medida de lo posible, el bienestar de los ciudadanos.

Estamos diseñando los pilares del futuro, desde la premisa de establecer bases sólidas para la recuperación económica y la generación de empleo. Por ello, nos encontramos inmersos en importantes proyectos y reformas que dirigirán nuestros pasos hacia un nuevo modelo económico más sostenible y competitivo. Entre ellos, se encuentra el I Plan de Emprendimiento 2013-2015 que aborda la aventura de emprender desde una perspectiva integral y acorde a los nuevos tiempos.

En Navarra, contamos con personas muy cualificadas, preparadas, con capacidad para emprender y encontrar nuevos nichos de mercado, flexibles para adaptarse a los cambios y dispuestos a generar puestos de trabajo y riqueza para la Comunidad.

El objetivo del Plan de Emprendimiento es aumentar el número de empresas y velar porque estas iniciativas se consoliden en el tiempo. Queremos aumentar el tejido empresarial y hacerlo de manera que sea estable y fuerte. Para ello vamos a incidir en la importancia de los valores del emprendimiento, vamos a potenciar el talento, a fomentar alianzas entre los distintos agentes económicos y a colaborar con la financiación y la agilización de los trámites legales, todo ello siguiendo unas líneas estratégicas que se recogen en este Plan.

Resulta necesario abrir la mente a nuevas formas de hacer y a intentar llevar a la práctica ideas nuevas; aspectos en los que resulta clave la educación. Si desde la infancia vamos aprendiendo la importancia social de las empresas, el valor de los empresarios y empresarias como generadores de empleo y bienestar, conseguiremos una sociedad más valiente, innovadora y preparada para los retos futuros. Está claro que el sistema educativo debe formar a personas emprendedoras y estrechar vínculos con el mundo empresarial.

Creo que está demostrado que la sociedad navarra es trabajadora y tenaz, dos cualidades muy importantes para superar este difícil momento. En el Gobierno de Navarra estamos seguros de que este esfuerzo merece la pena y repercutirá de manera positiva en el futuro. Por eso vamos a realizar una importante inversión de 20 millones de euros en este Plan de Emprendimiento, cifra que estamos seguros de que, con el tiempo, será solo una pequeña parte de los beneficios que recojamos.

Remontar el vuelo es tarea de todos. Así que juntos nos vamos a esforzar por hacerlo posible pronto. Este Plan de Emprendimiento no habría sido posible sin la estimable colaboración de muchos agentes que han participado en su elaboración: centros empresariales, agentes económicos y sociales, instituciones educativas, instituciones públicas, empresas y entidades privadas. Ellos también han creído que caminamos hacia un mismo lugar y que juntos lograremos llegar antes.

Mi reconocimiento y agradecimiento a todos ellos por el trabajo que han realizado plasmado en este plan.



Yolanda Barcina Ángulo
Presidenta de la Comunidad Foral de Navarra

Índice

1. Introducción: motivación del Plan de Emprendimiento.....	9
1.1 Contexto regional.....	11
1.2 Contexto económico y social	13
2. Visión, Misión y Objetivos.....	21
3. Estructura del Plan de Emprendimiento.....	25
3.1 Áreas estratégicas	27
3.2 Líneas de actuación	28
3.3 Acciones	29
4. Desarrollo de las acciones.....	33
Línea 1: Fomentar los valores ligados al emprendimiento en las distintas etapas educativas	35
Línea 2: Comunicar al conjunto de la sociedad de la importancia del emprendimiento	41
Línea 3: Fomentar proyectos de empresas basadas en el conocimiento	47
Línea 4: Reducir los riesgos en el inicio de una nueva actividad	53
Línea 5: Favorecer la viabilidad y competitividad de los nuevos proyectos.....	61
Línea 6: Incentivar la participación en redes	67
Línea 7: Impulsar la colaboración entre los emprendedores	71
Línea 8: Potenciar todas las alternativas de financiación existentes.....	75
Línea 9: Estandarizar y transmitir la información relacionada con el emprendimiento hacia los ciudadanos y entre los distintos entes implicados	83
Línea 10: Coordinar y simplificar los procedimientos administrativos.....	93
5. Presupuesto	99
6. Coordinación y Seguimiento	103
7. Participantes	107



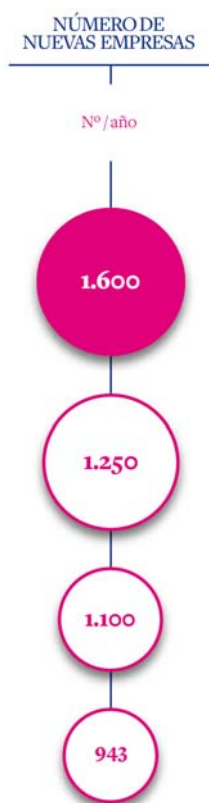
1. INTRODUCCIÓN: MOTIVACIÓN DEL PLAN DE EMPRENDIMIENTO

1.1. Contexto Regional

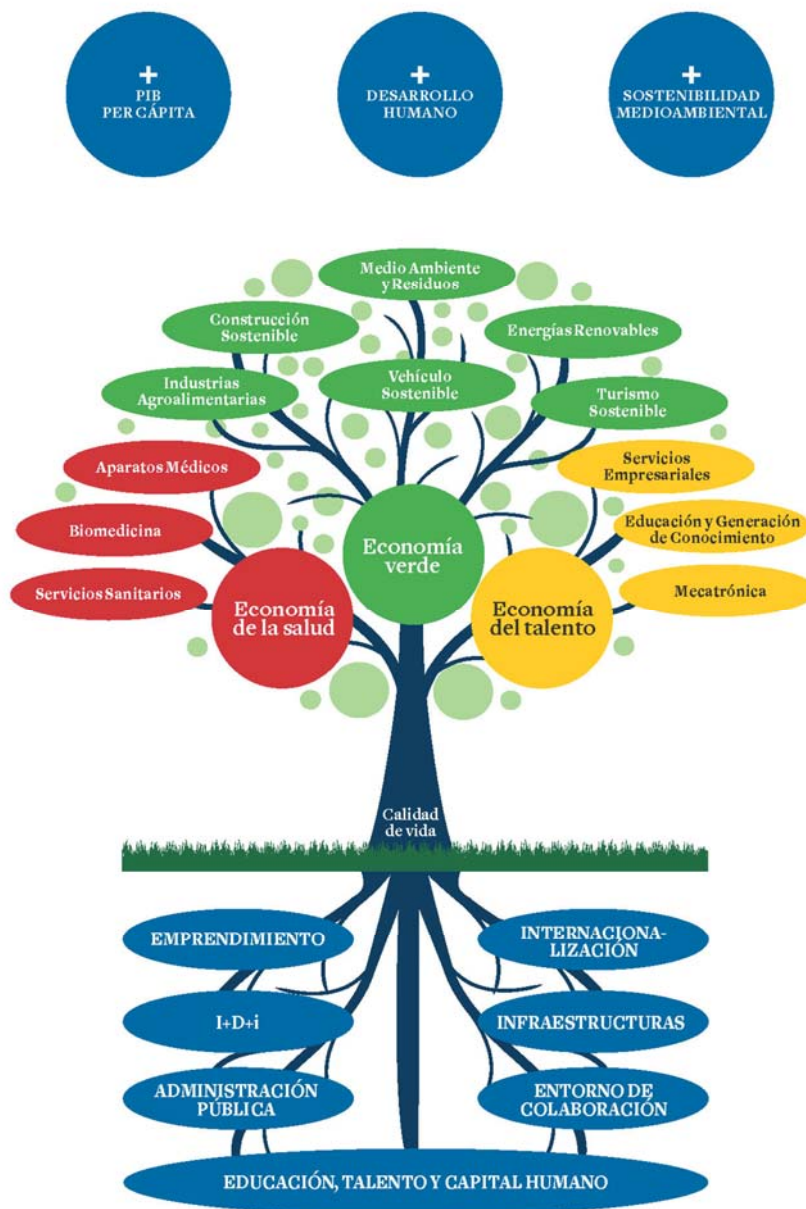
La iniciativa emprendedora es sin duda uno de los principales motores del crecimiento y del desarrollo de la sociedad, y así queda reflejado en el Plan Estratégico regional impulsado por el Gobierno de Navarra, denominado Plan Moderna.

Este programa se define como el nuevo modelo de desarrollo económico para Navarra: un Plan Estratégico con horizonte en 2030 que aporta la visión de cómo debería ser la Navarra del futuro para afrontar los desafíos de la economía global.

Moderna hace mención del emprendimiento en dos aspectos: primero, expone de forma cuantitativa cuál es el objetivo anual de creación de nuevas empresas en el horizonte 2030, y segundo, el árbol de moderna representa gráficamente los sectores estratégicos para Navarra en sus ramas, a la vez que determina en sus raíces los factores que sustentan este nuevo modelo, estando el emprendimiento presente como una de las raíces.



Fuente: Resumen Ejecutivo MODERNA



Árbol de Moderna: www.modernanavarra.com

Al ser el emprendimiento una de las raíces del árbol, es necesario un impulso decidido por parte de las instituciones públicas, para conseguir de esta forma el cumplimiento de los objetivos de Moderna. Asimismo, existe una relación directa entre la creación de nuevas empresas y el crecimiento y desarrollo social, lo que unido al contexto actual de contracción económica y alto nivel de desempleo, hace necesario la elaboración de este Plan de emprendimiento.

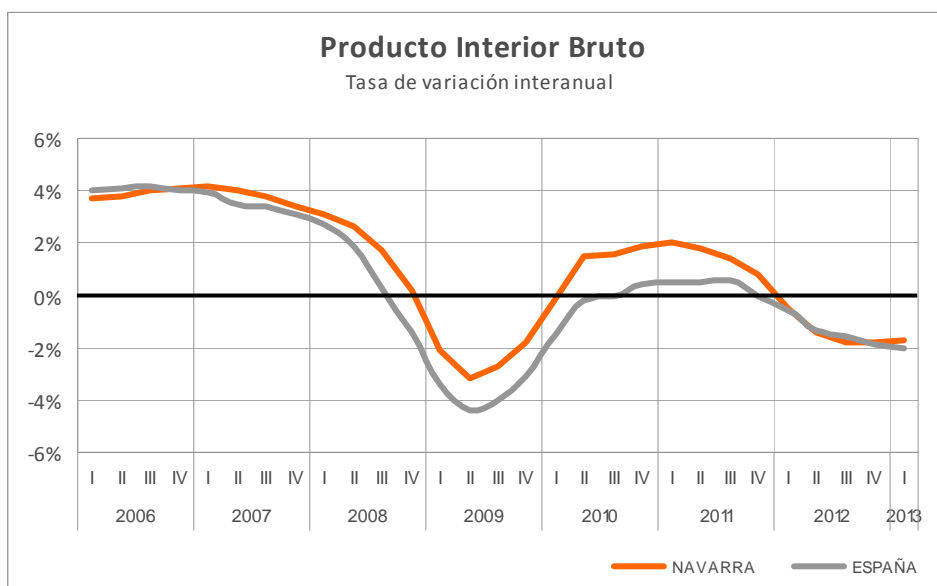
La finalidad de este documento es la creación de unas políticas comunes en materia de emprendimiento, conseguidas a partir de la implicación y la participación de diversos agentes. Con todo ello, se pretende marcar unas líneas maestras que sirvan de guía y permitan desarrollar unas políticas coordinadas y eficaces en materia de emprendimiento.

1.2. Contexto económico y social

En este apartado se analiza la evolución y realidad económica y social, tanto de Navarra como del conjunto de España. La principal conclusión que se extrae es que la situación actual es negativa, por lo que se deben implantar medidas de impulso de la economía y de la creación de empleo, y una de ellas es sin duda la potenciación de nuevas iniciativas empresariales.

PIB

En 2013, multitud de países están inmersos en una crisis económica que se está alargando durante varios años y está golpeando con especial dureza a las economías tanto navarra como española.



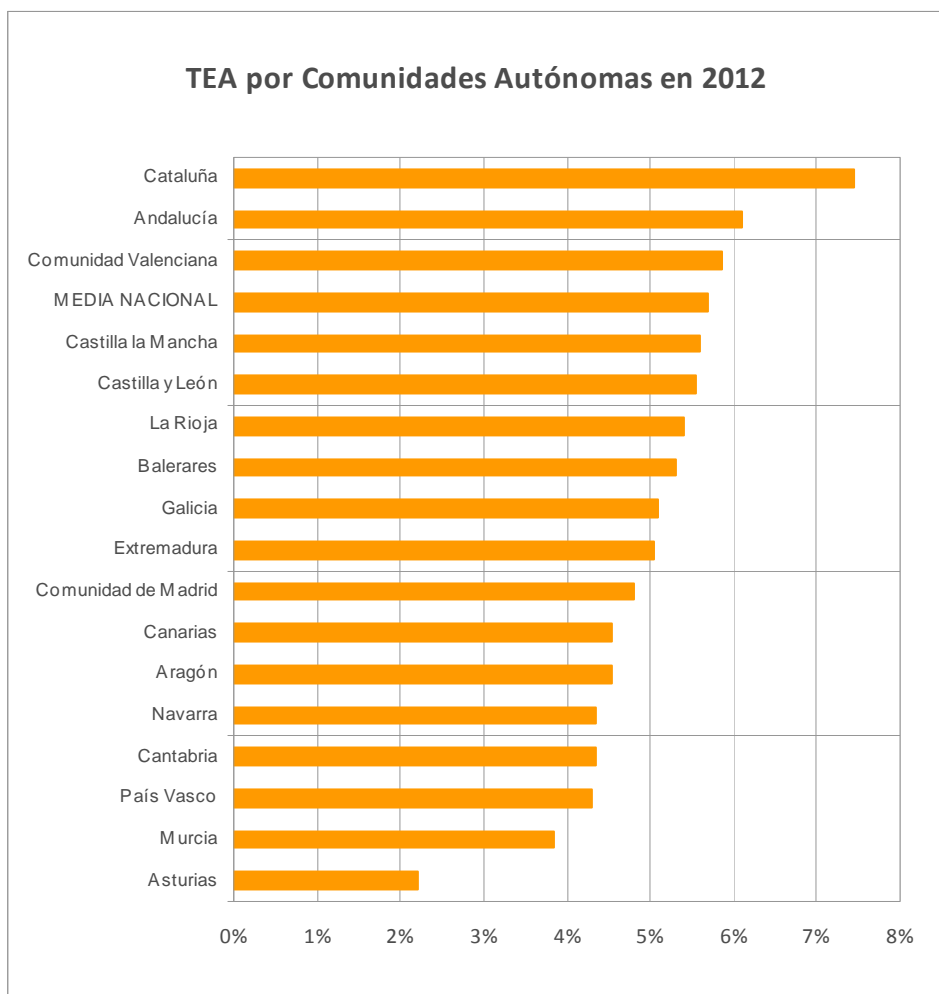
Fuente: Instituto de Estadística de Navarra

Vemos en el gráfico anterior de la evolución del PIB como en Navarra y en España, después de una fuerte recesión en 2008 y 2009, se produjo una leve recuperación con débiles crecimientos. Sin embargo, a finales de 2011 se pasó nuevamente a decrecimientos de PIB.

TASA DE ACTIVIDAD EMPRENDEDORA

Anualmente se publica el informe GEM (Global Entrepreneurship Monitor), el cual es un observatorio de la actividad emprendedora con carácter internacional. En este informe se detalla la Tasa de actividad emprendedora (TEA), que mide el porcentaje de la población entre 18 y 64 años que ha desarrollado una iniciativa emprendedora con una vida de hasta 42 meses.

Los datos del estudio a nivel de Comunidades Autónomas son los siguientes:



Fuente: Informe GEM España 2012

Analizando los datos de este gráfico, se observa cómo la posición de Navarra en este índice es inferior a la media nacional, en concreto de un 4,35% frente al 5,7% medio. Respecto a su posición, Navarra está situada la decimotercera de las diecisiete Comunidades Autónomas, lo que pone de manifiesto una clara posibilidad de mejora de la tasa.

Destaca en este estudio la alta tasas de actividad emprendedora en 2012 de Cataluña, que es la única Comunidad Autónoma con una TEA superior al 7%. Por el contrario, en el extremo opuesto sobresale Asturias, con una TEA en torno al 2,2% y que supone la tasa más baja de todas las Comunidades Autónomas.

NIVEL DE EMPLEO

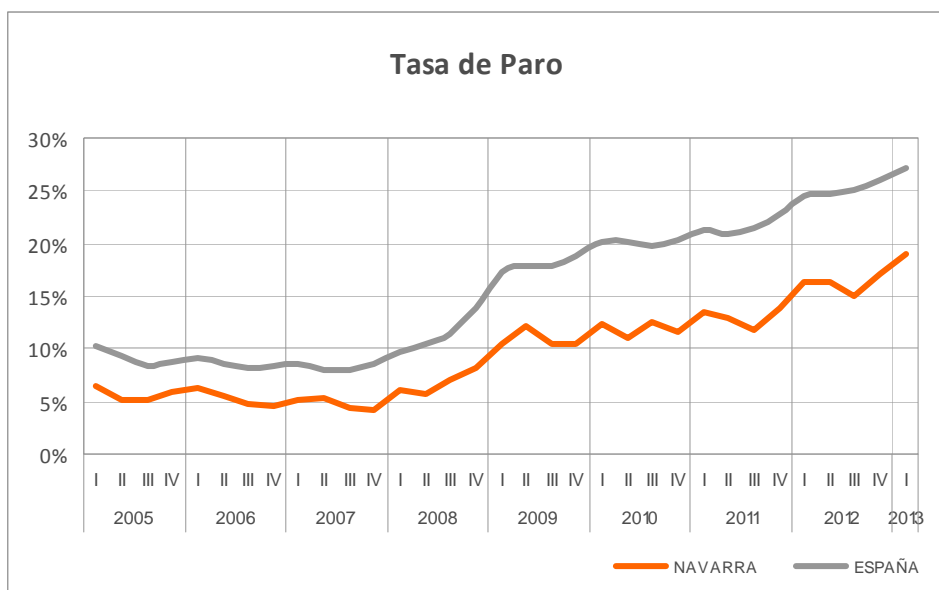
Respecto al empleo, los datos en el primer trimestre de 2013 son muy negativos, como se puede observar en la tabla siguiente que detalla las tasas de desempleo por Comunidades Autónomas:

Comunidad Autónoma	Tasa de Paro
País Vasco	16,28 %
La Rioja	18,98 %
Navarra	19,02 %
Comunidad de Madrid	20,35 %
Cantabria	20,90 %
Galicia	22,35 %
Aragón	22,36 %
Castilla y León	22,71 %
Cataluña	24,53 %
Asturias	25,32 %
MEDIA NACIONAL	27,16 %
Baleares	28,56 %
Comunidad Valenciana	29,19 %
Murcia	30,37 %
Castilla la Mancha	31,51 %
Melilla	31,76 %
Canarias	34,27 %
Extremadura	35,56 %
Andalucía	36,87 %
Ceuta	38,43 %

Fuente: Instituto Nacional de Estadística (Datos I Trimestre 2013)

Se observa cómo la media nacional en este trimestre ofrece un ratio de desempleo del 27,16%, frente al 19,02% de Navarra. Pese a que nuestra comunidad tiene una mejor posición que la gran mayoría de Comunidades Autónomas, es un dato muy elevado que debe ser reducido.

Respecto a la evolución de los últimos años, tanto de Navarra como de la media estatal, vemos que se ha comportado de la siguiente forma:



Fuente: Instituto de Estadística de Navarra

En los datos nacionales, se observa cómo se ha pasado de una tasa de paro que de 2005 a 2007 estaba entre el 8% y el 10%, al dato del primer trimestre de 2013 que arroja un ratio del 27,16%, lo que supone triplicar el dato desde 2007.

La evolución de los últimos años en Navarra es similar a la nacional en cuanto a que ha subido en los últimos años, pasando de unas tasas que rondaban el 6% al 19,02% actual.

Por tanto, observando la coyuntura actual de alto desempleo se aprecia la importancia de la creación de nuevas iniciativas empresariales, bien para reducir las tasas de paro por autoempleo o bien por los nuevos puestos de trabajo asalariados que se generen.

FACILIDAD DE APERTURA DE NEGOCIOS

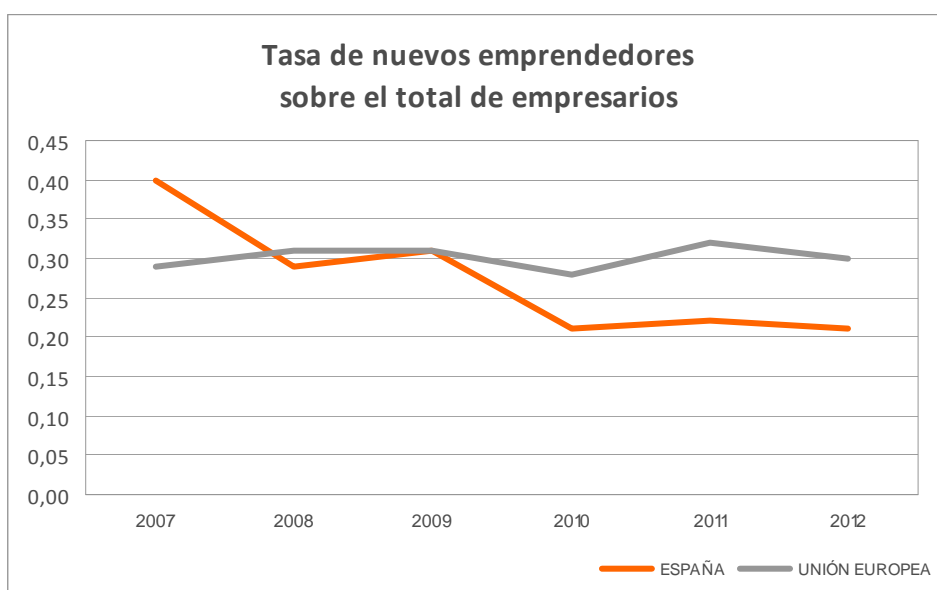
Según los estudios realizados por Doing Business, España está en el puesto 136 de 189 países analizados en cuanto a la facilidad de apertura de un negocio. En la tabla de la página siguiente se ven los indicadores utilizados, así como la comparación de nuestro país con otros referentes:

	Media OCDE	Nueva Zelanda	EEUU	Francia	Alemania	España
Posición en facilidad de apertura de un negocio		1	13	27	106	136
Número de procedimientos	5	1	6	5	9	10
Tiempo necesario en días	12	1	6	7	15	28
Coste (% de la renta per cápita anual)	4,7	0,4	1,4	0,9	4,9	4,7
Capital mínimo (% de la renta per cápita anual)	14,1	0,0	0,0	0,0	0,0	13,2

Fuente: Doing Business 2013

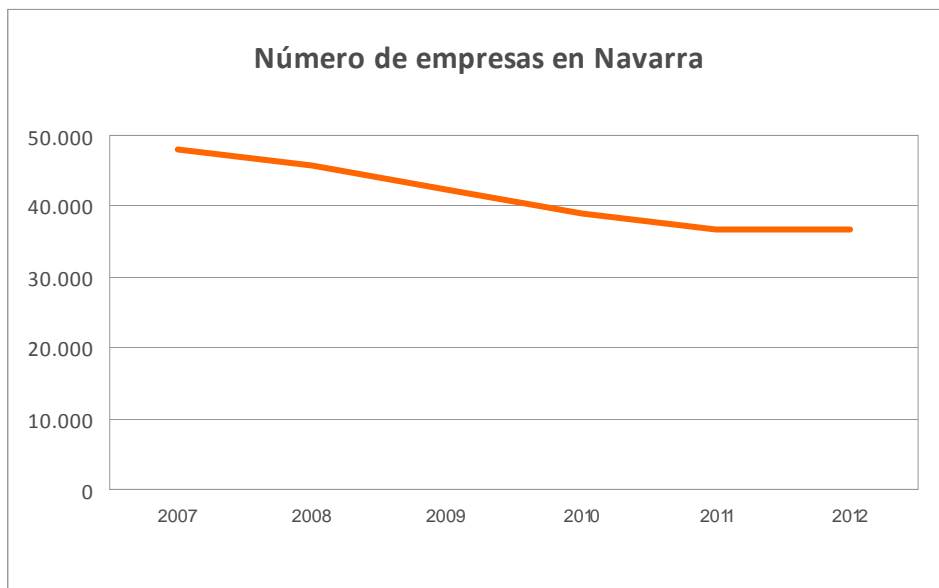
TASA DE NUEVOS EMPRENDEDORES CON RESPECTO AL TOTAL DE EMPRESARIOS

En esta gráfica se ve cómo el ratio de nuevos emprendedores en España con respecto al total de empresarios se ha ido reduciendo en los últimos años hasta llegar al 0,21% en el año 2012. La media de los países europeos tiene un comportamiento estable en torno al 0,30%.



Fuente: Informe GEM España 2012

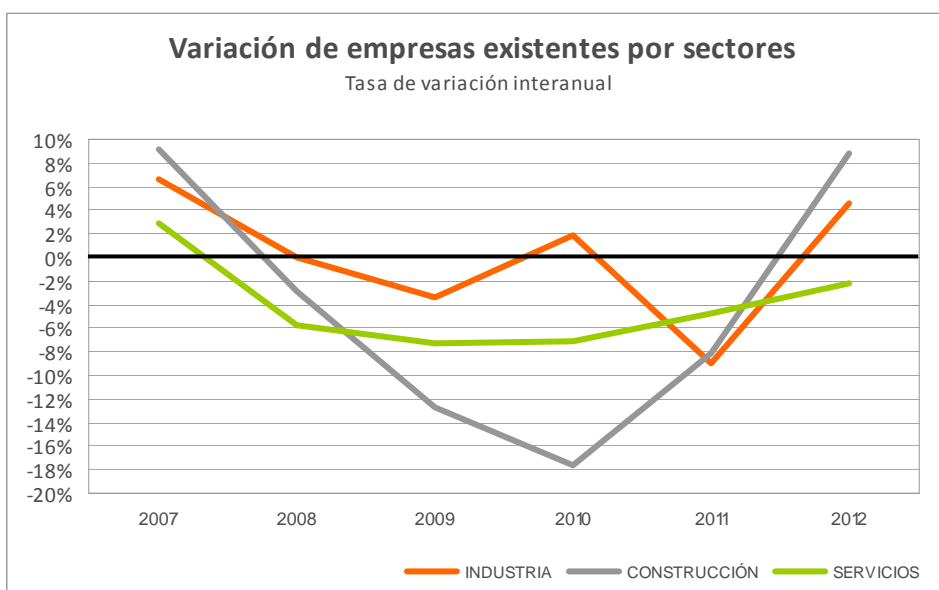
NÚMERO DE EMPRESAS EXISTENTES EN NAVARRA



Fuente: Instituto de Estadística de Navarra

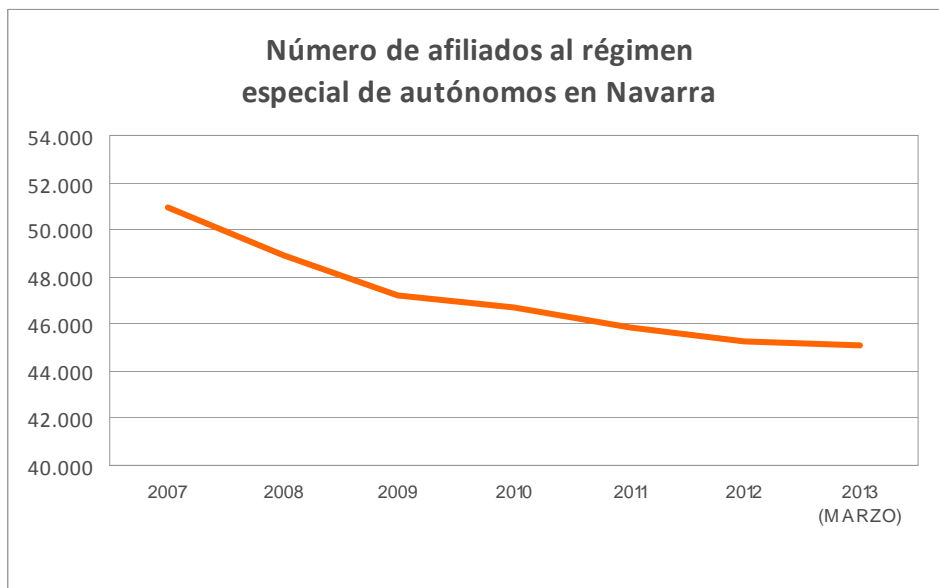
En la tabla anterior se observa cómo en los últimos años se ha reducido notablemente el número de empresas instaladas en Navarra. Se ha pasado de 48.128 que existían en el año 2007 a las 36.701 de 2011, lo que supone un descenso del 23,74%. Para elaborar esta estadística, se consideran empresas tanto las personas físicas como cualquier otra forma jurídica.

Por sectores, se puede ver cómo la variación interanual en construcción y en industria es positiva, no así en servicios. La evolución en los últimos años ha sido la siguiente:



Fuente: Instituto de Estadística de Navarra

NÚMERO DE TRABAJADORES AUTÓNOMOS EN NAVARRA



Fuente: Instituto Nacional de Estadística

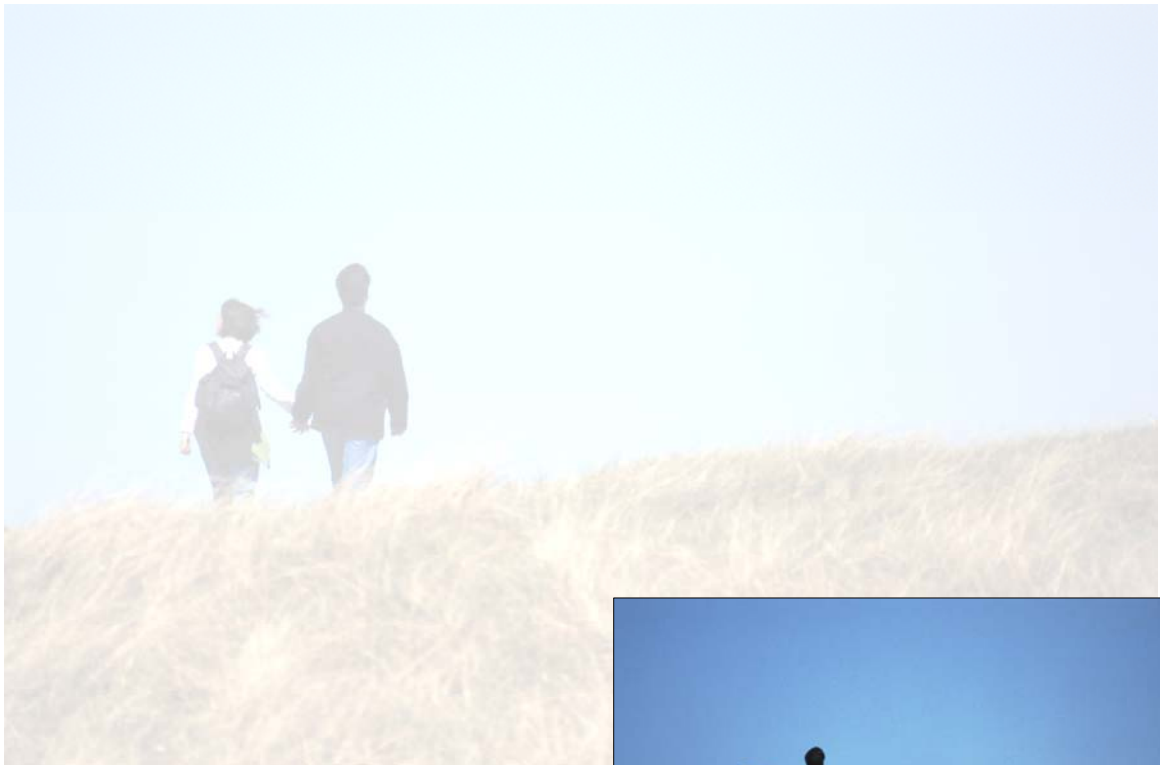
En la representación anterior se aprecia el descenso progresivo de trabajadores autónomos afiliados al régimen especial de la Seguridad Social en los últimos años. Concretamente se ha pasado de los 50.925 del año 2007 a los 45.073 en marzo de 2013 (descenso del 11,49%).

CAUSAS DE ABANDONO DE NUEVOS PROYECTOS EMPRESARIALES

El Plan de Emprendimiento no sólo debe incidir en generar nuevas actividades emprendedoras, sino que también debe velar porque estas iniciativas se mantengan y consoliden en el tiempo. En esta tabla están reflejados los principales motivos de cierre de un nuevo negocio en 2012:

Motivo de abandono	Tasa
Falta de rentabilidad del negocio	59,10 %
Problemas para obtener financiación	6,90 %
Razones personales	5,70 %
Venta	4,60 %
Oportunidad de trabajo	3,60 %
Otros motivos	20,10 %

Fuente: Informe GEM España 2012



2.1. Visión

Conseguir que a través del Plan de Emprendimiento 2013-2015, Navarra se convierta en un referente tanto nacional como europeo en acciones destinadas al emprendimiento y en su capacidad para generar, atraer, desarrollar y consolidar proyectos empresariales.

2.2. Misión

El Plan de Emprendimiento establece las acciones necesarias, optimizando los recursos disponibles, para aumentar notablemente el espíritu emprendedor en la sociedad navarra, así como para lograr que las ideas de negocio que se pongan en marcha sean más numerosas y ambiciosas, cuenten con los mejores equipos que las pongan en marcha y generen un efecto multiplicador para desarrollar más iniciativas emprendedoras.

Todo ello destinado a convertir a Navarra en una región que ofrezca las mejores herramientas y servicios en cuanto a emprendimiento, para contribuir al bienestar y desarrollo de la comunidad.

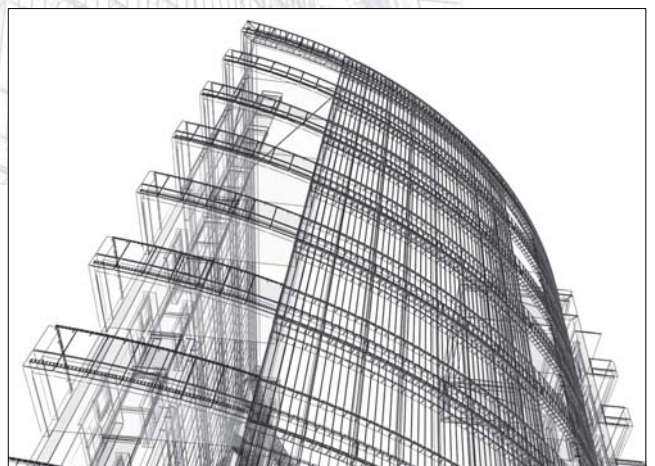
2.3. Objetivos

Objetivo básico

- Aumentar el número de empresas creadas y consolidadas en Navarra con el fin de crear empleo y desarrollo económico y social

Objetivos específicos

- Localizar y potenciar el **talento** emprendedor desde edades tempranas, e inculcar en la **sociedad** valores propios del emprendimiento y de prestigio hacia el emprendedor.
- Apoyar el **fomento** de nuevas ideas empresariales, para que éstas se materialicen en la **creación** de nuevas empresas, y favorecer la **consolidación** de éstas.
- Establecer y participar en **redes y alianzas** entre emprendedores y empresas, con el fin de que fluya el conocimiento, el apoyo mutuo, y la creación de sinergias.
- Facilitar el acceso a la **financiación** de emprendedores y empresas, así como potenciar una **administración** ágil y eficiente en aspectos relacionados con la creación de empresas.



3. ESTRUCTURA DEL PLAN DE EMPRENDIMIENTO

3.1. Áreas estratégicas

A la hora de definir los aspectos a desarrollar, se han definido las 4 grandes áreas estratégicas o ejes que va a contener el Plan de Emprendimiento, que provienen de los objetivos específicos establecidos en el punto anterior:

ÁREAS ESTRATÉGICAS			
Talento y sociedad	Fomento de ideas, creación y consolidación de la actividad emprendedora	Redes y alianzas	Financiación y Administración

- Talento y sociedad: El objetivo de esta área es el definir una serie de **acciones dirigidas al conjunto de la ciudadanía** con dos objetivos: primero, crear un clima favorable al emprendimiento desde edades tempranas, y segundo conseguir que la figura del emprendedor sea respetada y percibida como generador de desarrollo.
- Fomento de ideas, creación y consolidación de la actividad emprendedora: En este eje se pretende perfilar **acciones dirigidas a los emprendedores** en cualquier fase de vida de su proyecto. Por ello se distinguen tres fases: primero fomento de ideas, lo que significa el tener capacidad de detectar nuevas ideas de negocio y poder prestarles apoyo, segundo creación de empresas, que va encaminado a facilitar y potenciar la generación de nuevas actividades emprendedoras, y finalmente la consolidación, que es una fase igual de importante para las empresas y a la que se tienen que dirigir iniciativas que reduzcan la mortandad de proyectos.
- Redes y alianzas: En esta área se persigue el potenciar la **relación entre emprendedores, empresas y agentes relacionados con el emprendimiento**, para obtener colaboración entre ellos con el fin de que fluya el conocimiento, el apoyo mutuo, y la creación de sinergias.
- Financiación y Administración: Por último, se cree fundamental incidir en estos dos aspectos. Por un lado el facilitar el **acceso a la financiación** por parte de las empresas, y por otro el trabajar en que se agilicen y resulten más sencillos los **trámites administrativos** que tienen que hacer los emprendedores.

3.2. Líneas de actuación

La estructura del plan continúa con la definición, dentro de cada área, de unas líneas de actuación.

El esquema queda como sigue:

ÁREAS ESTRATÉGICAS				
	Talento y sociedad	Fomento de ideas, creación y consolidación de la actividad emprendedora	Redes y alianzas	Financiación y Administración
LÍNEAS	<p>Línea 1: Fomentar los valores ligados al emprendimiento en las distintas etapas educativas</p> <p>Línea 2: Comunicar al conjunto de la sociedad la importancia del emprendimiento</p>	<p>Línea 3: Fomentar proyectos de empresas basadas en el conocimiento</p> <p>Línea 4: Reducir los riesgos en el inicio de una nueva actividad</p> <p>Línea 5: Favorecer la viabilidad y competitividad de los nuevos proyectos</p>	<p>Línea 6: Incentivar la participación en redes</p> <p>Línea 7: Impulsar la colaboración entre los emprendedores</p>	<p>Línea 8: Potenciar todas las alternativas de financiación existentes</p> <p>Línea 9: Estandarizar y transmitir la información relacionada con el emprendimiento hacia los ciudadanos y entre los distintos entes implicados</p> <p>Línea 10: Coordinar y simplificar los procedimientos administrativos</p>

3.3. Acciones

Finalmente, cada línea de actuación se llevará a cabo por medio de una serie de acciones concretas, que son las definidas a continuación:

Línea 1: Fomentar los valores ligados al emprendimiento en las distintas etapas educativas

Acción 1: Primeros pasos en emprendimiento (primaria y secundaria)

Acción 2: El emprendimiento como primera salida laboral (FP/Universidad...)

Línea 2: Comunicar al conjunto de la sociedad la importancia del emprendimiento

Acción 3: Actividades de difusión y comunicación de las acciones del Plan a la sociedad

Acción 4: Dinamización

Línea 3: Fomentar proyectos de empresas basadas en el conocimiento

Acción 5: Oficinas de emprendimiento en universidades y centros de FP

Acción 6: Empresas innovadoras de base tecnológica

Línea 4: Reducir los riesgos en el inicio de una nueva actividad

Acción 7: Asesoramiento a emprendedores y creación de empresas

Acción 8: Exenciones iniciales para nuevos negocios

Acción 9: Fiscalidad de inversores y promotores de proyectos

Acción 10: Becas / Premios para desarrollar un proyecto empresarial

Línea 5: Favorecer la viabilidad y competitividad de los nuevos proyectos

Acción 11: Foro y red de mentoring

Acción 12: Mejora de las condiciones competitivas de las empresas

Línea 6: Incentivar la participación en redes

Acción 13: Presencia en redes

Línea 7: Impulsar la colaboración entre los emprendedores

Acción 14: Red de espacios de coworking

Línea 8: Potenciar todas las alternativas de financiación existentes

Acción 15: Inversores cualificados en proyectos empresariales

Acción 16: Microcréditos

Acción 17: Microparticipaciones de particulares en proyectos empresariales

Acción 18: Grandes empresas inversoras de proyectos de su sector

Línea 9: Estandarizar y transmitir la información relacionada con el emprendimiento hacia los ciudadanos y entre los distintos entes implicados

Acción 19: Guías de información

Acción 20: Portal Web "Navarra Emprende"

Acción 21: Comunicación enfocada a potenciales emprendedores sobre el Plan y las herramientas públicas existentes

Acción 22: Observatorio del emprendedor

Línea 10: Coordinar y simplificar los procedimientos administrativos

Acción 23: Red de entidades

Acción 24: Expediente único emprendedor

Acción 25: Punto de Asesoramiento y Tramitación Inicial (PAIT)



Área Talento y Sociedad

Línea 1: Fomentar los valores ligados al emprendimiento en las distintas etapas educativas

ACCIÓN 1: Primeros pasos en emprendimiento (primaria y secundaria)

OBJETIVOS DE LA ACCIÓN

- Inculcar en los estudiantes el espíritu emprendedor mediante la impartición de una asignatura sobre emprendimiento.

ACTIVIDADES A DESARROLLAR

- **Asignatura de emprendimiento:** Se desea incluir dentro del calendario educativo una asignatura sobre emprendimiento (o introducir parcialmente aspectos en varias asignaturas), en la que se deben trabajar las bases y los valores: ilusión, motivación, creatividad, cultura del esfuerzo, no aversión al riesgo... Para ello es necesario desarrollar materiales y formar a los profesores.

CALENDARIO

- **Asignatura de emprendimiento**

Fechas: 2013

Indicadores: Inclusión de la asignatura en el programa educativo

Participantes: Departamento de Educación, CEIN

ENTIDAD RESPONSABLE

- Departamento de Educación

ACCIÓN 2: El emprendimiento como primera salida laboral (FP/Universidad...)

OBJETIVOS DE LA ACCIÓN

- Remarcar la opción de emprender en los últimos años de la etapa educativa.
- Involucrar a los profesores para lograr que el emprendimiento esté presente en las actividades escolares y desarrollar así las capacidades emprendedoras de los estudiantes.

ACTIVIDADES A DESARROLLAR

- **Desarrollo de un programa formativo para estudiantes:** Establecer un programa formativo y de trabajo con el objetivo de desarrollar las capacidades emprendedoras de estos estudiantes.
- **Formación a profesores:** Se persigue formar a los profesores de cualquier carrera/estudios para que eduquen en emprendimiento y que así lo incluyan en la docencia, en trabajos, o en proyectos de fin de carrera (tratar de enfocarlos hacia la creación de nuevas empresas).
- **Master de Emprendimiento:** Creación de un master al estilo de algunos modelos ya establecidos en universidades internacionales.
- **Encuentros estudiantes-empresas:** Se trata de conseguir que las empresas trasladen sus necesidades y problemas a los estudiantes y que, trabajando en cooperación, se llegue a soluciones (ver modelo Aalto Design Factory de Helsinki).
- **Creación y potenciación de oficinas de emprendimiento:** Desarrollado en la Acción 5.

CALENDARIO

- **Desarrollo de un programa formativo para estudiantes**
Fechas: 2013-2015
Indicadores: Número de estudiantes involucrados
Participantes: Departamento de Educación, CEIN, Universidades
- **Formación a profesores**
Fechas: 2013-2015
Indicadores: Número de profesores formados
Participantes: Departamento de Educación, CEIN, Universidades

- **Master de Emprendimiento**

Fechas: 2013

Indicadores: Puesta en marcha del Master

Participantes: Fundación Moderna, Departamento de Educación, CEIN, Universidades

- **Encuentros estudiantes-empresas**

Fechas: 2013

Indicadores: Número de proyectos de colaboración

Participantes: Fundación Moderna, Departamento de Educación, Universidades

- **Creación y potenciación de oficinas de emprendimiento**

Acción 5

ENTIDAD RESPONSABLE

- Departamento de Educación

Área Talento y Sociedad

Línea 2: Comunicar al conjunto de la sociedad la importancia del emprendimiento

ACCIÓN 3: Actividades de difusión y comunicación de las acciones del Plan a la sociedad

OBJETIVOS DE LA ACCIÓN

- Lograr que los medios de comunicación transmitan buenas noticias y oportunidades de emprendimiento, mejorando así la imagen del emprendedor en la sociedad y desarrollando en ésta valores propios del emprendimiento.
- Realización de una acción continuada de comunicación de las distintas herramientas que ofrece el plan para darlas a conocer al conjunto de la sociedad y motivar a posibles futuros emprendedores.

ACTIVIDADES A DESARROLLAR

- **Comunicación de las acciones del plan, así como su refuerzo a lo largo del tiempo:** Se prevé realizar este cometido mediante ruedas de prensa, actos, notas de prensa, etc. Para ello, se proponen, además de la comunicación ordinaria, diferentes tipos de actividades de difusión, como podrían ser las siguientes:
 - Casos de éxito de emprendedores por el mundo.
 - Entrevistas a emprendedores: menos comerciales y más enfocadas a recomendar que se emprenda.
 - Microespacios de emprendedores en revistas y periódicos.
 - Cortos de sensibilización.
 - Edición de materiales de comunicación (cuñas, banners...).
- **Redacción y edición de folletos con el conjunto de medidas:** Se trata de ofrecer en un soporte en papel el conjunto de las medidas detalladas en el plan para una mayor difusión de éstas.
- **Calendarización de los hitos del plan y cronograma de comunicación:** El objetivo es gestionar un calendario global del Plan para identificar y comunicar los hitos que se consigan a lo largo del tiempo.

CALENDARIO

- **Comunicación de las acciones del plan, así como su refuerzo a lo largo del tiempo**

Fechas: Segundo trimestre de 2013 y siguientes

Indicadores: Número de acciones informativas realizadas

Participantes: Dirección General de Comunicación

- **Redacción y edición de folletos**

Fechas: Segundo trimestre de 2013

Indicadores: Realización de folletos

Participantes: Dirección General de Comunicación

- **Calendarización de hitos de plan y cronograma de comunicación**

Fechas: Segundo trimestre de 2013

Indicadores: Número de hitos identificados y su previsión temporal

Participantes: Dirección General de Comunicación

ENTIDAD RESPONSABLE

- Dirección General de Comunicación

ACCIÓN 4: **Dinamización**

OBJETIVOS DE LA ACCIÓN

- Acercar el emprendimiento a la sociedad mediante el fomento de eventos ligados a éste.

ACTIVIDADES A DESARROLLAR

- **Campamentos de emprendimiento:** Dirigidos a estudiantes de primaria y secundaria con el objeto de desarrollar los valores ligados al emprendimiento y roles emprendedores.
- **Sección de agenda única de actividades de emprendimiento dentro del portal Web “Navarra Emprende”:** Creación y mantenimiento de la sección referente a dinamización dentro de esta página Web. Su creación está contemplada en la acción 20.

CALENDARIO

- **Campamentos de emprendimiento**

Fechas: 2013-2015 (verano)

Indicadores: Número de asistentes

Participantes: Coordina CEIN, con la participación de Fundación Moderna

- **Sección de agenda única de actividades de emprendimientos dentro del portal Web “Navarra Emprende”**

Acción 20

ENTIDAD RESPONSABLE

- CEIN



Área Fomento de ideas, creación y consolidación de la actividad emprendedora

Línea 3: Fomentar proyectos de empresas basadas en el conocimiento

ACCIÓN 5: Oficinas de emprendimiento en universidades y centros de FP

OBJETIVOS DE LA ACCIÓN

- Disponer de oficinas de emprendimiento en universidades y centros de FP que difundan la opción de emprender como salida laboral, potenciando las ya existentes y creando nuevas.
- Ser proactivos en la detección de proyectos y ofrecer acompañamiento.

ACTIVIDADES A DESARROLLAR

- **Creación y potenciación de oficinas de emprendimiento:** Hacer visibles las oficinas ya existentes, así como crear nuevas que puedan responder a las inquietudes de los alumnos.
- **Actividades de difusión:** charlas, encuentros, concursos de ideas, semana emprendedora...
- **Captación de proyectos:** Hacer una labor proactiva para captar ideas de negocio en proyectos de fin de carrera, trabajos de investigación, o formaciones especializadas.

CALENDARIO

- **Creación y potenciación de oficinas de emprendimiento**
Fechas: 2013 - 2015
Indicadores: Número de oficinas puestas en marcha
Participantes: CEIN, Dirección General de Política Económica y Empresarial, Departamento de Educación, y las universidades
- **Actividades de difusión**
Fechas: 2013-2015
Indicadores: Número de actividades realizadas
Participantes: CEIN, universidades y oficinas de emprendimiento
- **Captación de proyectos**
Fechas: 2013-2015
Indicadores: Número de proyectos detectados
Participantes: Oficinas de emprendimiento

ENTIDAD RESPONSABLE

- CEIN

ACCIÓN 6: Empresas innovadoras de base tecnológica

OBJETIVOS DE LA ACCIÓN

- Fomentar la puesta en marcha de Empresas Innovadoras de Base Tecnológica (EIBT) creando un entorno que propicie la aparición de este tipo de iniciativas.

ACTIVIDADES A DESARROLLAR

- **Planes de trabajo anuales:** Detalle de acciones necesarias para conseguir los objetivos.
- **Establecer contactos y acuerdos con redes y agentes internacionales:** El objetivo es captar últimas tendencias y experiencias en el campo de las EIBT.
- **Evolucionar metodologías y procedimientos de creación en emprendimiento tecnológico:** Implementar nuevos enfoques de trabajo, integrar la cadena de valor de fomento y apoyo a EIBT, adoptar modelos comunes, transferir experiencia...

CALENDARIO

- **Planes de trabajo anuales**
Fechas: 2013-2015
Indicadores: Realización del plan
Participantes: Miembros Red EIBT
- **Establecer contactos y acuerdos con redes y agentes internacionales**
Fechas: 2013-2014
Indicadores: Número de acuerdos internacionales
Participantes: Miembros Red EIBT
- **Evolucionar metodologías y procedimientos de creación en emprendimiento tecnológico**
Fechas: 2013-2013
Indicadores: Creación de un cuadro de indicadores asociado
Participantes: Miembros Red EIBT

ENTIDAD RESPONSABLE

- CEIN, con la colaboración de la Dirección General de Industria, Energía e Innovación y Fundación Moderna.



Área Fomento de ideas, creación y consolidación de la actividad emprendedora

Línea 4: Reducir los riesgos en el inicio de una nueva actividad

ACCIÓN 7: Asesoramiento a emprendedores y creación de empresas

OBJETIVOS DE LA ACCIÓN

- Ofrecer a los emprendedores todo el asesoramiento que necesiten, desde la fase de idea hasta la materialización en un proyecto empresarial.
- Poner a disposición de los emprendedores el vivero de empresas, pudiendo acceder de esta forma a infraestructuras comunes y locales individuales para iniciar su actividad rápidamente y con apoyo de un equipo que les tutoriza.

ACTIVIDADES A DESARROLLAR

- **Asesoramiento a emprendedores:** El objetivo es apoyar al emprendedor en diversos ámbitos, como son los trámites iniciales, fórmulas de financiación, acceso a subvenciones y otros recursos, análisis de viabilidad del proyecto, o prescripción de acciones formativas.
- **Viveros de empresas:** El objetivo de estos es favorecer el crecimiento y expansión de las empresas que en ellos se instalen. Sus beneficios son el acceso a un espacio en unas buenas condiciones económicas dentro de un ecosistema emprendedor con diversas actividades y servicios, la disposición de un tutor que les realiza un seguimiento de la evolución de la empresa, y la creación de una red entre las empresas instaladas en él.

CALENDARIO

- **Asesoramiento a emprendedores**
Fechas: 2013-2015
Indicadores: Número de proyectos asesorados
Participantes: CEIN
- **Viveros de empresas**
Fechas: 2013-2015
Indicadores: Número de empresas instaladas
Participantes: CEIN

ENTIDAD RESPONSABLE

- CEIN

ACCIÓN 8: Exenciones iniciales para nuevos negocios

OBJETIVOS DE LA ACCIÓN

- Conseguir que se posponga el pago de los gastos inherentes al inicio de la actividad durante esta fase, de tal forma que se aporte liquidez a los proyectos emergentes. Asimismo, se consigue que en caso de fracaso la pérdida económica del promotor sea menor.

ACTIVIDADES A DESARROLLAR

- **Crear una ayuda equivalente al importe económico de los trámites iniciales:** Dada la convergencia de diversos entes a la hora de recaudar impuestos y tasas de actividades, es adecuada la implantación de una ayuda que sea equivalente a los gastos de creación de un negocio.

CALENDARIO

- **Crear una ayuda equivalente al importe económico de los trámites iniciales**

Fechas: 2013

Indicadores: Convocatoria de la ayuda

- Participantes: Dirección General de Política Económica y Empresarial

ENTIDAD RESPONSABLE

- Dirección General de Política Económica y Empresarial

ACCIÓN 9: Fiscalidad de inversores y promotores de proyectos

OBJETIVOS DE LA ACCIÓN

- Lograr un mayor incentivo vía fiscal para aquellos que decidan acometer una inversión o para los promotores de nuevas actividades empresariales, para que el riesgo asumido por la creación de empresas sea más reducido.

ACTIVIDADES A DESARROLLAR

- **Registro de emprendedores:** Para la aplicación del Régimen fiscal de emprendedores es preceptiva la inclusión en el Registro de personas o entidades emprendedoras. Es necesario desarrollar reglamentariamente el Registro y el procedimiento para acceder al mismo.
- **Aplazamientos de fraccionamientos de IRPF para empleados:** Tendrán derecho a que se les aplaze durante un año, sin aportación de garantías ni devengo de intereses de demora, de las retenciones a cuenta del IRPF que hayan efectuado a sus trabajadores.
- **Aplazamientos de cuotas:** Tendrán la posibilidad de aplazar la cuota a ingresar del Impuesto sobre la renta de las Personas Físicas o del Impuesto de Sociedades, en las mismas condiciones que en el apartado anterior.
- **Devolución en I+D+i:** Podrán solicitar la devolución de las cantidades correspondientes a la deducción por realización de actividades de investigación y desarrollo e innovación tecnológica.
- **Deducción por las cantidades aportadas a nuevos proyectos empresariales:** Tendrán derecho a una deducción del 30% del importe de la aportación dineraria que hayan satisfecho en la suscripción de acciones o de participaciones procedentes de la constitución o de la ampliación de capital de entidades que tengan la consideración de emprendedoras.

CALENDARIO

- **Registro de emprendedores.**

Fechas: 2013

Indicadores: Desarrollo normativo y de las aplicaciones de registro. Número de personas físicas y jurídicas que han solicitado y se ha tramitado la solicitud de inclusión

Participantes: Hacienda tributaria de Navarra

- **Aplazamientos de fraccionamientos de IRPF para empleados**

Fechas: 2013

Indicadores: Aplazamientos concedidos

Participantes: Hacienda tributaria de Navarra

- **Aplazamientos de cuotas**

Fechas: entrada en vigor en 2013: las solicitudes de aplazamiento se realizarán una vez presentadas las declaraciones de IRPF o IS en 2014.

Indicadores: Aplazamientos concedidos

Participantes: Hacienda tributaria de Navarra

- **Devolución en I+D+i**

Fechas: Entrada en vigor en 2013: las solicitudes de devolución se harán en las declaraciones de IRPF o IS en 2014.

Indicadores: Número de solicitudes de devolución presentadas/tramitadas

Participantes: Hacienda tributaria de Navarra

- **Deducción por las cantidades aportadas a nuevos proyectos empresariales**

Fechas: Entrada en vigor en 2013: las deducciones se realizarán en las declaraciones de IRPF o IS en 2014.

Indicadores: Número de declaraciones de IRPF e IS en las que se ha practicado la deducción e importe.

Participantes: Hacienda tributaria de Navarra

ENTIDAD RESPONSABLE

- Hacienda tributaria de Navarra

ACCIÓN 10: Becas / Premios para desarrollar un proyecto empresarial

OBJETIVOS DE LA ACCIÓN

- Facilitar recursos económicos a los emprendedores para que puedan tener unos ingresos suficientes que les permitan dedicarse a desarrollar su proyecto.

ACTIVIDADES A DESARROLLAR

- **Patrocinio emprendedor:** Se propone impulsar acciones de patrocinio como instrumento de creación de nuevas empresas.
- **Premio Emprendedor XXI:** Participar en la convocatoria de este galardón convocado por “La Caixa”, colaborando en la difusión del premio, captación de proyectos, valoración de estos, y organización del acto de entrega.

CALENDARIO

- **Patrocinio emprendedor**
Fechas: 2013-2015
Indicadores: Convocatoria de las Becas
Participantes: CEIN, Fundación Moderna
- **Premio Emprendedor XXI**
Fechas: 2013-2015
Indicadores: Número de proyectos presentados
Participantes: CEIN, La Caixa

ENTIDAD RESPONSABLE

- CEIN, con la colaboración de la Fundación Moderna

Área Fomento de ideas, creación y consolidación de la actividad emprendedora

Línea 5: Favorecer la viabilidad y competitividad de los nuevos proyectos

ACCIÓN 11: Foro y red de mentoring

OBJETIVOS DE LA ACCIÓN

- Ayudar a madurar nuevas ideas de negocio contando con el apoyo de otros emprendedores y gestores con experiencia, que a su vez alienten y resuelvan la falta de confianza de los promotores y así eviten abandonos por escaso apoyo o abatimiento.

ACTIVIDADES A DESARROLLAR

- **Encuentros de emprendedores con expertos:** El objetivo final es que los emprendedores puedan enriquecer su proyecto al contactar con otros emprendedores, especialistas o personas con visión de negocio, tanto del mismo sector como de otros diferentes.
- **Red de mentoring avanzado:** Crear un programa de mentoring para emprendedores con alto potencial, para lo que es necesario contar con mentores de alta calidad y experiencia.
- **Foro virtual dentro del portal Web “Navarra Emprende”:** Plataforma donde los emprendedores/proyectos puedan ser apoyados y valorados por otros, con el objeto de que éstos encuentren orientación. La creación de la Web está contemplada en la acción 20.

CALENDARIO

- **Encuentros de emprendedores y empresas con expertos**
Fechas: 2013-2015
Indicadores: Número de encuentros
Participantes: Fundación Moderna (gestión), y todos los agentes (difusión/captación)
- **Red de mentoring avanzado**
Fechas: 2013-2015
Indicadores: Número de proyectos mentorizados
Participantes: CEIN (gestión), y todos los agentes (captación de proyectos a mentorizar)
- **Foro Virtual dentro del portal Web “Navarra Emprende”**
Acción 20

ENTIDAD RESPONSABLE

- Fundación Moderna, con la colaboración de CEIN

ACCIÓN 12: Mejora de las condiciones competitivas de las nuevas empresas

OBJETIVOS DE LA ACCIÓN

- Incentivar la instalación en empresas jóvenes de diferentes mejoras que permitan incrementar su posición competitiva.

ACTIVIDADES A DESARROLLAR

- **Apoyo en la implantación de herramientas TIC:** Poner a disposición de las nuevas empresas herramientas tecnológicas que ayuden a mejorar su proceso productivo y el acceso a sus clientes.
- **Ayuda en proyectos de reducción de costes y de mejoras productivas:** Ofrecer la posibilidad de auditar los procesos de la empresa para detectar y corregir ineficiencias.

CALENDARIO

- **Apoyo en la implantación de herramientas TIC en las empresas**
Fechas: 2013-2015
Indicadores: Número de empresas apoyadas
Participantes: Dirección General de Política Económica y Empresarial
- **Ayuda en proyectos de reducción de costes y mejoras productivas**
Fechas: 2013-2015
Indicadores: Número de empresas apoyadas
- Participantes: Dirección General de Política Económica y Empresarial

ENTIDAD RESPONSABLE

- Dirección General de Política Económica y Empresarial



Área Redes y Alianzas

Línea 6: Incentivar la participación en redes

ACCIÓN 13: Presencia en redes

OBJETIVOS DE LA ACCIÓN

- Disponer de información sobre redes de interés para las nuevas empresas y facilitar su adhesión, así como difundir las ventajas de tipo comercial que les pueden aportar su presencia en estas redes.

ACTIVIDADES A DESARROLLAR

- **Catálogo de Redes y contactos:** Se fomentará la participación en los clústers MODERNA, al ser la principal red de colaboración entre empresas Navarras. Para fortalecer los clusters, se buscarán identificar y categorizar otras redes sectoriales a las que las empresas se puedan adherir dentro de los clústers MODERNA, así como difundir esta información. Se llevará un control de las empresas navarras presentes en esas redes.
- **Servicio de adhesión a redes:** A través de un proceso de consultoría, se detectan las redes en las que una empresa podría participar. Especialmente pensado para que empresas de las apuestas sectoriales del Plan MODERNA participen activamente en los clúster. Estos, a su vez, facilitan la participación de las empresas en otras redes de tipo sectorial. Desde los clúster, se identificarán esas redes para que las empresas se puedan sumar a ellas.

CALENDARIO

- **Catálogo de redes y contactos**
Fechas: 2013-2014
Indicadores: Número de redes identificadas
Participantes: Fundación Moderna (Gestión), CEIN
- **Servicios de adhesión a redes**
Fechas: 2013-2015
Indicadores: Número de procesos de adhesión
Participantes: CEIN (Gestión), Fundación Moderna

ENTIDAD RESPONSABLE

- Fundación Moderna

Área Redes y Alianzas

Línea 7: Impulsar la colaboración entre los emprendedores

ACCIÓN 14: Red de espacios de coworking

OBJETIVOS DE LA ACCIÓN

- Facilitar que los espacios de coworking existentes en Navarra trabajen en red, con el fin de crear una comunidad tanto de espacios (compartiendo información, cursos, experiencias) así como de coworkers (buscando la cooperación, facilitando el contacto...). Esta red facilitará identificar las necesidades de la comunidad emprendedora, proponiendo actuaciones de mejora y facilitando el fomento de la actividad de coworking.

ACTIVIDADES A DESARROLLAR

- **Desarrollo de la red:** Se celebrarán reuniones periódicas con los espacios de coworking, con el fin de definir las actuaciones conjuntas a desarrollar. Se establecerán medios de comunicación fluidos para facilitar el contacto entre dichos espacios y entre proyectos, así como las acciones a definir para fomentar el coworking.

CALENDARIO

- **Desarrollo de la red**

Fechas: 2013-2015

Indicadores: Puesta en marcha de la red

Participantes: Fundación Moderna, CEIN, espacios de coworking

ENTIDAD RESPONSABLE

- Fundación Moderna, con la colaboración de espacios de coworking y de CEIN (Navarra Factori).

Área Financiación y Administración

Línea 8: Potenciar todas las alternativas de financiación existentes

ACCIÓN 15: Inversores cualificados en proyectos empresariales

OBJETIVOS DE LA ACCIÓN

- Dar a conocer proyectos de emprendimiento a personas que, bien por su formación, trayectoria profesional o cualquier otro motivo, puedan aportar recursos financieros en forma de capital así como otros recursos inmateriales de gran valor añadido, como son su conocimiento, contactos o experiencia.

ACTIVIDADES A DESARROLLAR

- **Potenciar el Foro Moderna:** Ya existe este espacio creado con la misión de dar a conocer proyectos a inversores cualificados o a otros emprendedores que quieran diversificar. Como dato, en 2011 se financiaron 6 inversiones en este Foro por un importe total de 1,4 millones de euros. Por tanto, la principal actividad a desarrollar sería potenciar este Foro.
- **Sección con información de nuevos proyectos dentro del portal Web “Navarra Emprende”:** En este portal debería haber un apartado con información de los proyectos que estén emergiendo en nuestra Comunidad, para que cualquier interesado en éstos pueda acceder fácilmente a ellos. La creación de esta página está reflejada en la acción 20.

CALENDARIO

- **Potenciar el Foro Moderna**
Fechas: 2013-2015
Indicadores: Proyectos que obtienen colaboración de inversores cualificados
Participantes: Fundación Moderna
- **Sección con información de nuevos proyectos dentro del portal Web “Navarra Emprende”**
Acción 20

ENTIDAD RESPONSABLE

- Fundación Moderna

ACCIÓN 16: Microcréditos

OBJETIVOS DE LA ACCIÓN

- Buscar una mayor expansión de créditos bancarios de un importe igual o inferior a 18.000 euros, así como reconvertir las subvenciones del SNE en microcréditos

ACTIVIDADES A DESARROLLAR

- **Planes de negocio:** Ayudar a los emprendedores a realizar un buen plan de negocio y viabilidad para que sea atractivo para las entidades financieras.
- **Acuerdos con entidades financieras:** Firmar convenios con entidades bancarias para que comercialicen o que mantengan este tipo de producto.

CALENDARIO

- **Planes de negocio**

Fechas: 2013-2015

Indicadores: Proyectos que obtienen ayuda de inversores

Participantes: SNE, CEIN

- **Acuerdos con entidades financieras**

Fechas: 2013-2015

Indicadores: Número de convenios

Participantes: SNE, CEIN

ENTIDAD RESPONSABLE

- SNE, con la colaboración de CEIN

ACCIÓN 17: Microparticipaciones de particulares en proyectos empresariales

OBJETIVOS DE LA ACCIÓN

- Dar a conocer una alternativa de inversión menos conocida que las tradicionales (fondos de inversión, plazos fijos, acciones de bolsa...), así como dotarla de atractivo a la hora de invertir.

ACTIVIDADES A DESARROLLAR

- **Sección con información de nuevos proyectos dentro del portal Web “Navarra Emprende”:** Dentro de este portal debería haber un apartado donde se ofrezca información de los proyectos que estén emergiendo en nuestra comunidad, de tal forma que cualquier interesado en éstos pueda acceder fácilmente a ellos. La creación de esta página está reflejada en la acción 20.

CALENDARIO

- **Sección con información de nuevos proyectos dentro del portal Web “Navarra Emprende”**
Acción 20

ENTIDAD RESPONSABLE

- Fundación Moderna

ACCIÓN 18: Grandes empresas inversoras de proyectos de su sector

OBJETIVOS DE LA ACCIÓN

- Conseguir que empresas referentes de su sector en Navarra apoyen nuevos proyectos, bien en forma de capital, conocimiento, o estableciendo a la nueva empresa como proveedor.

ACTIVIDADES A DESARROLLAR

- **Encuentro proyectos-empresas:** Es necesario establecer un contacto entre los nuevos proyectos y las empresas que puedan estar interesadas en este tipo de iniciativas. Para ello, es conveniente que sea un organismo público el que actúe de facilitador de estos contactos. Por ello, una vez detectado un proyecto que pueda interesar a una gran empresa, debería poner en contacto a ambas partes.
- **Sección con información de nuevos proyectos dentro del portal Web “Navarra Emprende”:** Dentro de este portal debe haber un apartado donde se ofrezca información de los proyectos que estén emergiendo en nuestra Comunidad, de tal forma que los interesados puedan acceder fácilmente a los mismos. La creación de esta página está reflejada en la acción 20.

CALENDARIO

- **Encuentro proyectos-empresas**
Fechas: 2013-2105
Indicadores: Número de inversiones de grandes empresas en proyectos
- Participantes: Fundación Moderna
- **Sección con información de nuevos proyectos dentro del portal Web “Navarra Emprende”**
Acción 20

ENTIDAD RESPONSABLE

- Fundación Moderna



Área Financiación y Administración

Línea 9: Estandarizar y transmitir la información relacionada con el emprendimiento hacia los ciudadanos y entre los distintos entes implicados



ACCIÓN 19: Guías de Información

OBJETIVOS DE LA ACCIÓN

- Creación y difusión de guías informativas para uso interno y externo.

ACTIVIDADES A DESARROLLAR

- **Creación de las guías:** Se pueden identificar las siguientes fases:
 - Identificación de posibles guías a desarrollar, como por ejemplo:
 - Trámites administrativos
 - Obligaciones fiscales
 - Financiación
 - Valoración de la idea de negocio y elaboración del Plan de Empresa
 - Elaboración de las mismas, en el formato elegido como más adecuado, y unificando criterios a seguir por todos los agentes implicados en el proceso de emprender.
 - Puesta a disposición de las guías a los emprendedores y difusión general
- **Sección con guías de información dentro del portal Web “Navarra Emprende”:** Dentro de este portal debe haber un apartado donde se puedan consultar y descargar las diferentes guías. La creación de esta página está reflejada en la acción 20.

CALENDARIO

- **Creación de las guías**

Fechas: 2013

Indicadores: Número de guías editadas

Participantes: Dirección General de Política Económica y Empresarial, CEIN

- **Sección con guías de información dentro del portal Web “Navarra Emprende”**

Acción 20

ENTIDAD RESPONSABLE

- Dirección General de Política Económica y Empresarial

ACCIÓN 20: Portal Web “Navarra Emprende”

OBJETIVOS DE LA ACCIÓN

- Centralizar y dar accesibilidad a la información relativa al emprendimiento mediante un portal Web.

ACTIVIDADES A DESARROLLAR

- **Desarrollo del portal:** Ofrecer un soporte Web con toda la información relativa al emprendimiento, entre la cual se debería incluir cualquier mensaje relacionada con éste, en especial los que desarrollan acciones de este plan, como son:
 - **Sección de comunicación del emprendimiento:** Espacio único donde se pueda almacenar la información sobre el emprendimiento en Navarra. Ahí se podrá encontrar todos los artículos que remitan los participantes y que vayan dirigidos a los medios. Tendrá además una labor de estudio, analizando el impacto real de las apariciones en los medios, así como una labor de control para planificar el envío de información a los medios.
 - **Sección de agenda única de actividades de emprendimientos”:** Un único punto de acceso a todas las actividades a las que puedan asistir los emprendedores. Debe estar en la Web del emprendimiento y alimentado por todos los agentes.
 - **Sección de foro virtual:** Plataforma donde los emprendedores/proyectos puedan ser apoyados y valorados por otros, con el objeto de que éstos encuentren orientación
 - **Sección con información de nuevos proyectos:** Dentro de este portal debe haber un apartado donde se de información de los proyectos que estén emergiendo en nuestra Comunidad, de tal forma que los interesados puedan acceder fácilmente a los mismos
 - **Sección con guías de información:** Dentro de este portal debe haber un apartado donde se puedan consultar y descargar las diferentes guías

Además de estas secciones, debería tener otras como son:

- **Vigilancia de ideas de negocio:** Realizar una vigilancia sobre ideas de negocio que podrán ser clasificadas para su búsqueda fácil (por sector, tecnologías implicadas, intereses, dificultad, recursos necesarios). Las fuentes de información podrían ser:
 - Ideas de negocio de éxito en otras regiones o países que se puedan replicar.
 - Premios o accesit de concursos de ideas de negocio.
 - Informes de tendencias.
 - Portales web estilo Innocentive, Innoget... en donde aparecen problemas que buscan soluciones
- **Portal de oportunidades:** Los emprendedores pueden registrarse y encontrar ideas de negocio, así como buscar apoyo o gente que también esté interesada en esa idea para madurarla, colaborar... Se trata de poder enriquecer tanto el perfil del emprendedor (aportándoles conocimientos) como a las ideas de negocio (aportándoles otros punto de vista, más ambición...). Daría soporte también a personas sin un proyecto claro pero que tuvieran vocación emprendedora.
- **Revista digital Emprendiendo:** A partir del portal, se podrá ofrecer una Newsletter que permita difundir el conocimiento adquirido por el portal hacia otros medios.

CALENDARIO

- **Desarrollo del portal**

Fechas: Primer semestre 2013

Indicadores: Puesta en marcha, mantenimiento y gestión

Participantes: Todas las entidades ligadas al emprendimiento

ENTIDAD RESPONSABLE

- CEIN, con la colaboración de la Dirección General de Comunicación, la Dirección General de Política Económica y Empresarial, y el Servicio Navarro de Empleo

ACCIÓN 21: Comunicación enfocada a potenciales emprendedores sobre el Plan y las herramientas públicas existentes

OBJETIVOS DE LA ACCIÓN

- Realización de acciones de comunicación especialmente dirigidas a potenciales emprendedores, para darle a conocer el plan y motivarles.
- Comunicar las herramientas que pone a disposición de las empresas el Gobierno de Navarra y otras administraciones públicas.

ACTIVIDADES A DESARROLLAR

- **Organización de jornadas explicativas del Plan de Emprendimiento:** Su realización será en las principales instituciones o entidades económicas de nuestra comunidad.
- **Organización de jornadas de incentivo-motivación con emprendedores de éxito:** Con el objetivo de motivar a potenciales emprendedores y que conozcan de esta forma casos de éxito en los que inspirarse.
- **Comunicación de las acciones llevadas a cabo por la administración:** Se persigue dar a conocer todas las acciones públicas realizadas en torno al emprendimiento, como pueden ser convocatorias, desarrollos telemáticos, aplicaciones, etc.
- **Edición de folletos específicos de temas que susciten más interés o generen más dudas entre los potenciales emprendedores:** De esta forma se aporta mayor claridad a aspectos que tengan una mayor complicación.

CALENDARIO

- **Organización de jornadas explicativas del Plan de Emprendimiento**

Fechas: Segundo trimestre de 2013 y siguientes

Indicadores: Número de jornadas organizadas

Participantes: Dirección General de Comunicación y Dirección General de Política Económica y Empresarial

- **Organización de jornadas de incentivo-motivación con emprendedores de éxito**

Fechas: Segundo trimestre de 2013 y siguientes

Indicadores: Número de jornadas organizadas

Participantes: Dirección General de Comunicación y Dirección General de Política Económica y Empresarial

- **Comunicación de las acciones llevadas a cabo por la administración**

Fechas: Segundo trimestre de 2013 y siguientes

Indicadores: Número de suscriptores a newsletters

Participantes: Dirección General de Comunicación y CEIN

- **Redacción y edición de folletos de folletos especializados**

Fechas: Segundo trimestre de 2013

Indicadores: Número de folletos realizados

Participantes: Dirección General de Comunicación

ENTIDAD RESPONSABLE

- Dirección General de Comunicación

ACCIÓN 22: Observatorio del emprendedor

OBJETIVOS DE LA ACCIÓN

- Disponer de un observatorio que proponga acciones para mejorar los resultados del Plan.
- Facilitar el entendimiento entre las entidades que realizan servicios a emprendedores y actuar como nexo de comunicación entre todas ellas.
- Analizar noticias e informes publicados relacionados con el emprendimiento a nivel nacional e internacional

ACTIVIDADES A DESARROLLAR

- **Observatorio del emprendedor:** Puesta en marcha y mantenimiento de un observatorio independiente que proponga acciones de mejora, actúe como punto de comunicación entre todas las entidades ligadas al emprendimiento y analice cualquier información publicada relacionada con el emprendimiento.

CALENDARIO

- **Observatorio del emprendedor**

Fechas: 2013-2015

Indicadores: Puesta en marcha y gestión del observatorio

Participantes: Todas las entidades ligadas al emprendimiento

ENTIDAD RESPONSABLE

- SNE

Área Financiación y Administración

Línea 10: Coordinar y simplificar los procedimientos administrativos

ACCIÓN 23: Red de entidades

OBJETIVOS DE LA ACCIÓN

- Contar con una red coordinada de entidades facilitadoras en temas de emprendimiento, que compartan información y procedimientos de cara a ofrecer un servicio integral, eficaz y eficiente.
- Diseñar un programa propio para contar con Agentes de Desarrollo Local en todo el territorio dentro de la Red de operadores, que actúen dentro y en el marco del modelo de trabajo en Red.

ACTIVIDADES A DESARROLLAR

- **Red de entidades:** Puesta en marcha y mantenimiento de la red de entidades de orientación, formación y asesoramiento al emprendedor. Previamente, es necesario hacer un análisis de duplicidades, así como desarrollar una carta de servicios y procedimientos comunes a seguir por todas las entidades.

CALENDARIO

- **Red de entidades**

Fechas: 2013-2015

Indicadores: Puesta en marcha y gestión de la red

Participantes: Coordina el SNE, participan todas las entidades.

ENTIDAD RESPONSABLE

- SNE

ACCIÓN 24: Expediente único emprendedor

OBJETIVOS DE LA ACCIÓN

- Puesta en marcha de un único expediente del emprendedor para que pueda ser utilizado por todos los agentes involucrados en la puesta en marcha del proyecto.

ACTIVIDADES A DESARROLLAR

- **Expediente único emprendedor:** Consiste en las siguientes fases:
 - Creación de un convenio para las entidades participantes en el proceso de emprendimiento en Navarra, con los compromisos necesarios para garantizar el proceso
 - Creación de plantilla para el expediente y puesta en marcha del servicio on-line
 - Creación de una base de datos de emprendedores
 - Definición de los posibles flujos a seguir
 - Definición de red de puntos de inicio del expediente
 - Definición de opciones que se plantean para el emprendedor: entidades por localización, entidades por especialización, entidades por tipo de gestión (con coste o sin coste), para que, dentro de los flujos posibles, el emprendedor elija.
 - Adhesión por parte de todas las entidades interesadas al convenio definido
 - Mantenimiento del sistema

CALENDARIO

- **Expediente único emprendedor**

Fechas: 2013-2015

Indicadores: Creación del sistema conjunto y mantenimiento

- Participantes: Coordina SNE y la Dirección General de Política Económica y Empresarial, participan todas las entidades.

ENTIDAD RESPONSABLE

- SNE

ACCIÓN 25: Punto de Asesoramiento y Tramitación Inicial (PAIT)

OBJETIVOS DE LA ACCIÓN

- Creación de una oficina que ofrezca servicios presenciales de asesoramiento a los emprendedores sobre la tramitación telemática.
- Establecimiento de un sistema comunicación telemática entre los diferentes organismos competentes.

ACTIVIDADES A DESARROLLAR

- **PAIT:** Consta de las siguientes fases:
 - Firma del convenio con el Ministerio de Industria, Energía y Turismo
 - Adhesión de los puntos interesados en formar parte de la red PAIT (notarios, etc.)
 - Comunicación, de forma externa, sobre el punto PAIT y la tramitación telemática de empresas.
 - Gestión del punto de asesoramiento

CALENDARIO

- **PAIT**

Fechas: 2013-2015

Indicadores: Implantación y gestión del PAIT

Participantes: Servicio de Organización y Modernización, Hacienda Tributaria, Dirección General de Política Económica y Empresarial

ENTIDAD RESPONSABLE

- Dirección General de Política Económica y Empresarial



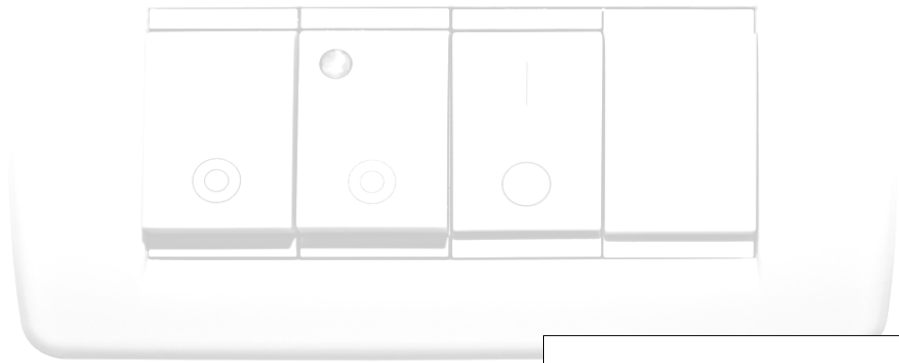


5.1. Dotación presupuestaria

Para la financiación de las acciones contenidas en el Plan, se calcula que serán necesarios los recursos contenidos en la siguiente tabla:

	2013	2014	2015	TOTAL
Talento y sociedad	500.000 €	1.000.000 €	1.000.000 €	2.500.000 €
Fomento de ideas, creación y consolidación de la actividad emprendedora	2.500.000 €	3.500.000 €	3.500.000 €	9.500.000 €
Redes y alianzas	500.000 €	1.000.000 €	1.000.000 €	2.500.000 €
Financiación y Administración	1.500.000 €	2.000.000 €	2.000.000 €	5.500.000 €
TOTAL	5.000.000 €	7.500.000 €	7.500.000 €	20.000.000 €

Estas cifras son estimadas, y su dotación final dependerá de la disposición presupuestaria de cada ejercicio.



6.1. Coordinación y seguimiento del Plan

OBJETIVO

- Asegurar y supervisar la implantación de las acciones englobadas en el Plan de emprendimiento, y velar por el cumplimiento de sus objetivos, plazo y presupuesto.

ACTIVIDADES A DESARROLLAR

- **Comité de coordinación:** Este comité, formado por miembros del Gobierno de Navarra y de la Fundación Moderna, realizó el diseño estratégico de este Plan y tiene como misión la vigilancia de su cumplimiento y la coordinación de las acciones definidas.
- **Cuadro de mandos:** Contendrá indicadores para evaluar el cumplimiento del Plan.
- **Memoria anual:** Se editará cada año durante el período 2013-2015.

CALENDARIO

- **Comité de coordinación**

Fechas: 2012-2016

Indicadores: Número de reuniones

Participantes: Dirección General de Política Económica y Empresarial, Servicio Navarro de Empleo, CEIN, Departamento de Educación, Fundación Moderna, Dirección General de Comunicación

- **Cuadro de mandos**

Fechas: Primer trimestre 2013

Indicadores: Creación del cuadro

Participantes: Dirección General de Política Económica y Empresarial, Fundación Moderna

- **Memoria anual**

Fechas: Primer cuatrimestre de la siguiente anualidad

Indicadores: Creación de la memoria

Participantes: Dirección General de Política Económica y Empresarial, Fundación Moderna

ENTIDAD RESPONSABLE

- Dirección General de Política Económica y Empresarial, Fundación Moderna



7.1. Entidades participantes

AIN - Asociación de la industria Navarra
AJE - Asociación de jóvenes empresarios
ANEL - Asociación Navarra de Empresas Laborales
ARPA Abogados Consultores
Banco Santander
Caja Laboral
Caja Rural de Navarra
Cámara Navarra de comercio e industria
CAN
Cederna Garalur
CEIN - Centro europeo de empresas e innovación de Navarra
CEMITEC
CEN - Confederación de empresarios de Navarra
Clave Mayor
Coeli Novae
Cortaire
Decostudio
Dirección General de Industria, Empresa e Innovación - Gobierno de Navarra
Dirección General de Gobierno Abierto y Nuevas Tecnologías - Gobierno de Navarra
Dirección General de Política Económica y Empresarial
Departamento de Educación - Gobierno de Navarra
FNMC - Federación navarra de municipios y concejos
Foro Europeo Escuela de negocios de Navarra
Fundación Moderna
Hacienda Tributaria de Navarra
Helphone
INAP - Instituto navarro de administración pública
Incita
Iniciativas Innovadoras
Inspirit
Job Accomodation
La Caixa
LUK
Navarcable
OHR Consultoría
Playing for learning
Sedena
Servicio Navarro de Empleo
SODENA - Sociedad de desarrollo de Navarra
SONAGAR - Sociedad navarra de garantía recíproca
Tafco Metawireless
UNED Pamplona
UNED Tudela
Universidad de Navarra
Universidad Pública de Navarra
Youmedia
Zabala Innovation Consulting

7.2. Composición de las mesas de trabajo

MESA DE COORDINACIÓN
Marta Álvarez Alonso
Juan Carlos Artázcoz Sanz
Marino Barásoain Romeo
José Javier Esparza Abaurrea
Pedro García Sotro
José Félix García Tinoco
Luis Goñi Navarro
Cernin Martínez Yoldi
Pablo Romera Alonso
Jorge San Miguel Induráin
M ^a Jesús Valdemoros Erro

MESA TALENTO Y SOCIEDAD
Marino Barasoain Romeo
David Benito Pertusa
Beatriz Blasco Felipe
Ion Esandi Mateo
Jose Javier Esparza Abaurrea
Francisco Falcone Lanas
Jose Felix García Tinoco
Javier Iradiel Ibáñez
Jose Ramón Lacosta Aznar
Victor Lerga Abete
Pablo Martín Aguado
Cernin Martínez Yoldi
Daniel Mazo Sáez
Rafael Muguerza Eraso
Kilian Muro Trubswetter
Leyre Ochoa Zubeldía
María Jesús Pujol Equisoain
Nahikari Sánchez Herrero
Sergio Villava Gómez

MESA CREACIÓN
Marta Álvarez Alonso
Juan Carlos Artázcoz Sanz
Txema Barbería Aizpún
José Javier Esparza Abaurrea
Elena Iracheta Madoz
Javier Iradiel Ibáñez
Esther Lacave Erviti
Javier Martinena Bergasa
Antonio Martínez de Bujanda
Teresa Nagore Ferrer
María Elena San Millán Angós
Charo Subiza Espinal
María Zubeldía Díaz

MESA CONSOLIDACIÓN
Juan Carlos Artázcoz Sanz
Javier Baztarrica Navarro
Alfredo Chourraut Agirre
José Félix García Tinoco
Eva Gómara Chivite
Oscar Hortigüela Revilla
Gorka Jiménez Sánchez
María Eugenia Lecumberri Alli
Antonio Martínez de Bujanda
José María Montes Ros
Asun Munárriz Gómara
Víctor Zapata Alfaro

MESA FOMENTO

Juan Carlos Artazcoz Sanz
Ecequiel Barricart Subiza
Cristina Bayona Sáez
Beatriz Blasco Felipe
Ana Cortaire Ciordia
José Javier Esparza Abaurrea
Luis Goñi Navarro
Alex Hansen
David Luquin Urtasun
Javier Martínez Martínez
Daniel Mazo Sáez
Teresa Nagore Ferrer
María Sanz de Galdeano
Xabier Troyas Echávarri
Ana Ursúa Lasheras
Rebeca Valencia Ederra

MESA REDES Y ALIANZAS

José María Aierdi Fernández de Barrena
Alberto Alfaro Jiménez
Iñaki Amigot Remón
José Alberto De la Parte Rugama
Isabel Elizalde Arretxea
Gerardo Fernández Andueza
María García Arellano
Guzmán Garmendia Pérez
María Victoria Iriarte Izcue
Francisco Miguel López López
Carlos López Ruiz
Santiago Lozano Manterola
David Luquin Urtasun
Antonio Martínez de Bujanda
Cernin Martínez Yoldi
Daniel Mazo Sáez
Teresa Nagore Ferrer
Javier Ona Jaso
Laura Urquizu Barásoain
Eduardo Valencia Tirapu
Begoña Vicente Yenes

MESA FINANCIACIÓN

Inés Abendaño Barcos
Marta Álvarez Alonso
Fernando Andueza Michelena
Javier Aramburu Andueza
Javier Aurrecochea Gutiérrez
Santiago Cámara Cámara
José Javier Esparza Abaurrea
Carlos Fernández Valdivielso
Jokin García Pérez
José Félix García Tinoco
Luis Goñi Navarro
Luis Hermoso de Mendoza
Santiago Lozano Manterola
Javier Martinena Bergasa
Daniel Montoya Ayesa
Vicente Navarrete Saiz-Marco
Idoia Nieves Nuin
Alberto Pardo Amátrian
José Ignacio Pérez de Albéniz Andueza
Ricardo Pérez Merino
Carlos Rodríguez Alija
Pablo Romera Alonso
Jorge San Miguel Induráin
Luis Unceta Rivas
Iñaki Urtasun de Miguel
Manuel Vidal Celdrán

MESA ADMINISTRACIÓN

Alberto Ecay Pagoto
Amaya Erro Garcés
Rafael Flores Yoldi
José Félix García Tinoco
Laura López Crespo
Iñaki Morcillo Irastorza
Patricia Muñoz Nieves
Teresa Nagore Ferrer
Eduarne Odériz Insausti
Tomás Rodríguez Garraza
María Elena San Millán Angós
Sergio Villava Gómez







Gobierno de Navarra
Departamento de Economía,
Hacienda, Industria y Empleo

MODELO DE DESARROLLO
MODERNA
ECONÓMICO DE NAVARRA

