



TURBO MOTOR INYECCIÓN S.L.

**Memoria de Sostenibilidad
InnovaRSE 2017**

Agosto 2017



Esta Memoria de Sostenibilidad 2017 de la empresa TURBO MOTOR INYECCIÓN S.L. (en adelante TMI) ha sido elaborada siguiendo la metodología InnovaRSE por MIGUEL ALBIZU LOPETEGUI, de SINERGIUM SISTEMAS S.L., que avala los datos que en ella se recogen, según la información aportada por la empresa.

Se ha elaborado gracias a la convocatoria de Ayudas para el Fomento de la Responsabilidad Social Empresarial del Departamento de Economía, Hacienda, Industria y Empleo del Gobierno de Navarra, quien certifica que esta Memoria se ha realizado utilizando la **Metodología InnovaRSE** y verifica que se han seguido los principios y criterios definidos por Global Reporting Initiative (**GRI G3 C**).



	C	C+	B	B+	A	A+
Autodeclarado	<input checked="" type="checkbox"/>	Verificación externa de la memoria		Verificación externa de la memoria		Verificación externa de la memoria
Comprobación externa (terceras personas)	<input checked="" type="checkbox"/>					
Comprobación GRI						

Para cualquier información, duda o sugerencia relacionada con el contenido esta Memoria puede ponerse en contacto con nosotros en:

TURBO MOTOR INYECCIÓN S.L.
 C\ Italia 52-54 Ciudad del Transporte, Imarcoain
<http://www.turbomotor.es/>
info@turbomotor.es
 948314435



ÍNDICE

ÍNDICE	3
UN RETO DE FUTURO	4
EL ALCANCE ESTA MEMORIA	6
¿QUIÉNES SOMOS?	8
NUESTRA MISIÓN Y VISIÓN	10
COMPROMETIDOS CON LAS PERSONAS	11
LAS TRES DIMENSIONES DE LA SOSTENIBILIDAD	12
DIMENSIÓN ECONÓMICA: UNA SÍNTESIS	13
DIMENSIÓN ECONÓMICA: LA SITUACIÓN DE PARTIDA	14
DIMENSIÓN ECONÓMICA: ALGUNOS INDICADORES	15
DIMENSIÓN AMBIENTAL: UNA SÍNTESIS	16
DIMENSIÓN AMBIENTAL: LA SITUACIÓN DE PARTIDA	17
DIMENSIÓN AMBIENTAL: ALGUNOS INDICADORES	18
DIMENSIÓN SOCIAL: UNA SÍNTESIS	20
DIMENSIÓN SOCIAL: LA SITUACIÓN DE PARTIDA	21
DIMENSIÓN SOCIAL: ALGUNOS INDICADORES	22
PERSIGUIENDO UN EQUILIBRIO ENTRE LAS TRES DIMENSIONES DE LA RESPONSABILIDAD SOCIAL	24
LO QUE HACEMOS BIEN	25
EL PLAN DE ACTUACIÓN	26
AVANZANDO EN NUESTRO COMPROMISO	30
LA APUESTA POR UNA MEJOR COMUNICACIÓN	32



UN RETO DE FUTURO

Es un gran privilegio -y, al mismo tiempo, una gran responsabilidad- presentar esta primera **Memoria de Sostenibilidad** de nuestra empresa, resultado de un proceso de reflexión y compromiso que TURBO MOTOR INYECCIÓN S.L. inició en 2015 con el fin de **implantar progresivamente criterios de responsabilidad social** en su estrategia, su planificación y su gestión.

De este modo deseamos incorporarnos a un movimiento de carácter global en el que participan activamente miles de organizaciones públicas y privadas y millones de personas, persiguiendo **avanzar juntos en el camino de la sostenibilidad**. Entendemos que la responsabilidad social empresarial debe contemplar criterios de sostenibilidad en su triple dimensión económica, ambiental y social y para lograrlo hemos iniciado un proceso a largo plazo que deberá conducirnos progresivamente hacia la meta deseada.

No estamos realizando solos este camino, sino que lo hacemos -junto con un buen número de empresas navarras- gracias al apoyo del **Departamento de Economía, Hacienda, Industria y Empleo del Gobierno de Navarra**.

El camino va a ser largo y complejo. La RSE exige nuevas formas de hacer y la adopción de claros principios éticos y un comportamiento responsable, así como una mayor vinculación de la empresa con la comunidad en la que desarrolla sus actividades. **La transparencia es un componente esencial de esta nueva visión de nuestra empresa** y es por ello que ponemos aquí -a disposición de nuestros trabajadores, clientes, proveedores y el conjunto de la sociedad del que formamos parte- información relevante sobre nuestra actividad y sobre nuestros planes de futuro.

En el marco de este proceso hemos podido identificar algunas de las **buenas prácticas** ya existentes en la empresa, en particular:

- La existencia de una sistemática para la gestión de las reclamaciones de clientes.

Además, hemos detectado también **algunas áreas y ámbitos de trabajo en los que estamos decididos a mejorar** antes del 30.06.2018, en concreto:

- Mantener actualizada una evaluación de riesgos de todos los puestos de trabajo.
- Establecer un plan de igualdad de oportunidades entre hombres y mujeres.

Algunas de las áreas y ámbito de trabajo sobre las que se decidió mejorar ya están cumplidas como:

- Implantación del sistema de gestión ambiental y su certificación según UNE EN ISO 14001.
- Garantizar el cumplimiento de la legislación aplicable con respecto a envases y embalajes.
- Planificar y realizar actividades de formación ambiental a todas las personas de la empresa.

Asumimos nuestro **decidido compromiso con este proceso**, del que estamos dispuestos a informar periódicamente a trabajadores, clientes, proveedores y otros grupos y colectivos interesados en las actividades de esta empresa y en su repercusión económica, ambiental y social. Además, serán bienvenidas todas las sugerencias, propuestas e ideas que en este sentido puedan ayudarnos a alcanzar la meta deseada.

Esta Memoria de Sostenibilidad es **una herramienta de comunicación de la RSE de nuestra empresa**. La difundiremos a todos nuestros grupos de interés como resultado de nuestro trabajo y compromiso por la sostenibilidad en nuestro negocio.

Gorka Lizarraga
Dir. Operaciones

Mikel Lizarraga
Director de RRHH

Imarcoain, agosto 2017.



EL ALCANCE ESTA MEMORIA

Esta Memoria de Sostenibilidad supone un tercer paso de TMI en el marco de la Metodología InnovaRSE, un proceso de reflexión y mejora continua que ayuda a incorporar aspectos de RSE tanto en la estrategia a medio y largo plazo como en la operativa diaria a corto plazo.

En coherencia con esta metodología, antes de esta Memoria hemos realizado un **Diagnóstico** de la situación de la empresa en materia de Responsabilidad Social Empresarial y hemos elaborado un **Plan de Actuación**, que ahora estamos implementando. La información que aquí ofrecemos está recogida con mayor detalle y exhaustividad en ambos documentos, que han sido **elaborados por consultores acreditados en la metodología InnovaRSE** por el Departamento de Economía, Hacienda, Industria y Empleo del Gobierno de Navarra.

La información recogida en esta Memoria corresponde a los ejercicios 2015 y 2016 y será actualizada en 2019 puesto que este documento tiene un carácter bienal.

El enfoque que se adopta en esta Memoria es **coherente con los principios definidos por la Global Reporting Initiative (GRI)** sobre transparencia en las Memorias de Sostenibilidad, tanto en lo relativo a la determinación de los temas sobre los que informar -materialidad, participación de los grupos de interés, contexto de sostenibilidad y exhaustividad- como a la calidad y presentación adecuada de la información -equilibrio, comparabilidad, precisión, periodicidad, claridad y fiabilidad:

- **Materialidad:** la información contenida en la memoria cubre aquellos aspectos e Indicadores que reflejen los impactos significativos, sociales, ambientales y económicos de la organización o aquéllos que podrían ejercer una influencia sustancial en las evaluaciones y decisiones de los grupos de interés.
- **Participación de los grupos de interés:** Identificación de los grupos de interés y descripción de cómo se da respuesta a sus expectativas e intereses razonables.
- **Contexto de sostenibilidad:** presentación de datos del desempeño dentro del contexto más amplio de la sostenibilidad.
- **Exhaustividad:** la memoria refleja suficientemente los impactos sociales, económicos y ambientales significativos y permite que los grupos de interés puedan evaluar el desempeño de la organización durante el periodo que cubre la memoria.
- **Equilibrio:** la memoria refleja los aspectos positivos y negativos del desempeño de la organización para permitir una valoración razonable del desempeño general.
- **Comparabilidad:** la información divulgada se presenta de forma que los grupos de interés puedan analizar los cambios experimentados por la organización con el paso del tiempo, así como con respecto a otras organizaciones.
- **Precisión:** la información de la memoria es precisa y lo suficientemente detallada para que los grupos de interés puedan valorar el desempeño de la organización.
- **Periodicidad:** la información se presenta a tiempo y siguiendo un calendario periódico que se explicita.

- **Claridad:** la información se expone de una manera comprensible y accesible para los grupos de interés que vayan a hacer uso de la memoria.
- **Fiabilidad:** la información y los procedimientos seguidos en la preparación de la memoria se han recopilado, registrado, compilado, analizado y se presentan de forma que puedan ser sujetos a examen y que establezcan la calidad y la materialidad de la información.

En la tabla se detalla el lugar de esta Memoria donde se recogen los contenidos exigidos en el enfoque GRI:

Contenidos GRI	Contenidos Memoria de Sostenibilidad InnovaRSE	Números de página
1 Estrategia y análisis (1.1 - 1.2)	Un reto de futuro	4
	Dimensión económica, ambiental y social: la situación de partida	14, 17, 21
2 Perfil de la organización (2.1 - 2.10)	¿Quiénes somos?	8
3 Parámetros de la memoria (3.1 -3.8 y 3.10 - 3.12)	El alcance de esta memoria	6
4 Gobierno, compromisos y participación (4.1-4.4 y 4.14 -4.15)	¿Quiénes somos?	8
	Nuestra misión y visión	10
	Comprometidos con las personas	11
5 Enfoque de la gestión e indicadores por dimensiones	Dimensión económica, ambiental y social: una síntesis, la situación de partida e indicadores	15-24
	Lo que hacemos bien	26
	El plan de actuación	27
	Avanzando en nuestro compromiso	31

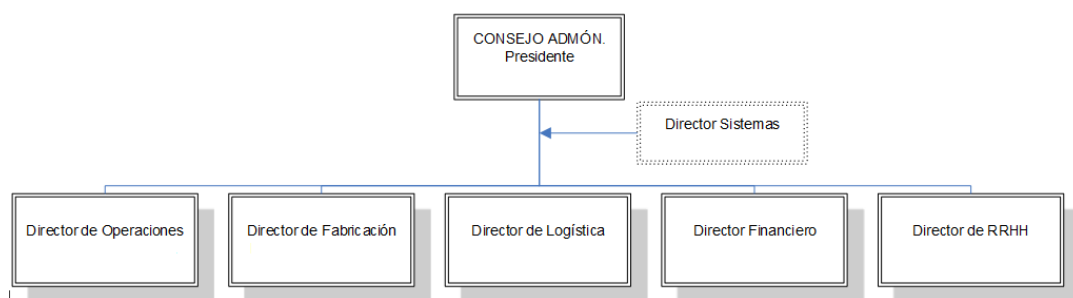


¿QUIÉNES SOMOS?

TMI es una empresa fundada por una familia con más de treinta años de experiencia en el sector del automóvil y la más moderna visión empresarial. En 2004 comienza su trayectoria como refabricador de turbos.

TMI es parte del Grupo Empresarial Turbo Motor, que está formado por las sociedades TMI y TCA, compartiendo ambas Dirección.

El Organigrama de la Alta Dirección del grupo es el siguiente:



La persona que ocupa el puesto de Director de Sistemas es también el Responsable de RSE.

Los datos que figuran en la Memoria para los primeros años se corresponden a datos que contemplan de forma agregada las 2 sociedades del GRUPO TURBOMOTOR (empresas TMI y TCA). Los datos correspondientes a 2016 se extractan únicamente para TMI.

La actividad principal de TMI es la refabricación. Dispone de uno de los stocks de cascos más completos del mercado, lo que le permite suministrar más de las 2.500 referencias de turbos a sus clientes de toda Europa. Reacondiciona turbos de todas las marcas líderes del mercado (Garrett, Borg Warner KKK, IHI, Mitsubishi, Toyota, etc.) y están especializados en las marcas francesas Renault, Peugeot y Citroën, lo que hace que tengan una gran experiencia y conocimiento en aspectos técnicos de estas marcas.

La materia prima con la que trabaja son los turbos usados o “cascos”, que pueden ser suministrados por proveedores o por clientes. El proceso de refabricación de turbos se lleva a cabo combinando tecnología y experiencia: se desmontan los cascos y se limpian de forma exhaustiva los diferentes componentes, se sustituyen las piezas que han sufrido desgaste o rotura y finalmente se montan los turbos. Para asegurar que el cliente recibe un producto de gran calidad, todos los turbos son sometidos a diferentes controles y pruebas de funcionamiento.

TMI está instalada en unos terrenos de más de 12.500 m². Las naves construidas constan de 9.000 m², repartidos entre fábrica y almacén. Además, la empresa dispone de unas oficinas de 600 m² en las que se encuentran los departamentos de compras, técnico y comercial.

TMI se encuentra en el polígono industrial de la Ciudad del Transporte, una ubicación estratégica debido a su proximidad a unas de las principales vías de acceso y salida de la capital Navarra, esto les permite suministrar sus productos a toda Europa en 24H.

El 100% de las ventas de TMI son en el mercado europeo, siendo Francia (34% del total de ventas) y España (19.5% del total de ventas) los países que representan una mayor cuota. El resto de ventas (46.5%) se efectúan en diversos países europeos. En cuanto a la tipología de clientes, el 85 % de las ventas son a distribuidores y un 15 % a O.E.M.

TMI es Sociedad Limitada, siendo los socios capital privado nacional. Se trata de una empresa familiar sin accionistas minoritarios. Todos los accionistas forman parte del Consejo de Administración de la compañía donde pueden expresar su opinión.

Con respecto al proceso de información y consulta a los empleados sobre las relaciones laborales, la empresa tiene establecidas reuniones mensuales del Director de RRHH con los Delegados Sindicales y siempre que haya circunstancias especiales que así lo requieran. El Director de RRHH (socio de la empresa y persona del Consejo de Administración) es la persona que traslada al Consejo de Administración dichas peticiones y comunicaciones. Algunos ejemplos de estas consultas son referentes a convenio laboral, contrataciones, cuestiones de retribuciones salariales, nóminas, remuneración de horas extras, normas de la empresa, sanciones y riesgos laborales.

Los datos de deuda de la organización son: Deudas largo plazo: 2.068.427,05 €, deudas a corto: 2,787.980,57 €

La organización dispone de un patrimonio neto de 9.672.678,09 €

El Grupo Empresarial junto con las ETTs que trabajan de forma habitual en sus instalaciones forman una plantilla de 130 empleados.

En 2011, TMI obtuvo el certificado de calidad UNE-EN ISO 9001:2008 y desde entonces están en compromiso permanentemente con la calidad, trabajando para aumentar la eficacia y eficiencia de sus labores tanto administrativas como de fabricación.

Desde el momento del inicio del proyecto de Responsabilidad Social en 2015 hasta la fecha de elaboración de la presente memoria, la organización ha mantenido la estructura y personal. Los cambios más destacables son la obtención, en el año 2016, de la certificación ISO 14001:2015 cumpliendo con la legislación ambiental y ejerciendo el menor impacto posible en el medio ambiente. Así mismo en 2016 se obtuvo la certificación ISO TS 16949.



NUESTRA MISIÓN Y VISIÓN

La **misión** de TMI es la siguiente:

TURBOMOTOR, empresa dedicada al reacondicionamiento de todo tipo de turbocompresores de automóvil destinados a fabricantes de vehículos y al aftermarket, tiene como objetivo alcanzar la máxima satisfacción de nuestros clientes mediante el desarrollo de unos procesos eficientes, socialmente responsables y respetuosos con el medioambiente y la legislación aplicable.

La **visión** de TMI es ser reconocidos en el mercado por:

- La calidad del producto.
- La variedad de las referencias disponibles.
- La atención al cliente, ágil y comprometidas con sus necesidades.

Ser una empresa rentable, optimizando al máximo los recursos disponibles, centrada en la calidad del producto fabricado y en la satisfacción de sus clientes y trabajadores.

Ser conocida y reconocida como una empresa especialmente comprometida con el respeto y la sostenibilidad medioambiental, cuyas actuaciones van más allá del cumplimiento legal al establecer medidas, utilizar procesos, productos y técnicas que permiten prolongar la vida útil de los componentes usados del producto (evitando su sustitución temprana).

Ser una empresa socialmente responsable y comprometida con su entorno social. Ello se pone de manifiesto por las actuaciones sistemáticas que se llevan a cabo en estos ámbitos.



COMPROMETIDOS CON LAS PERSONAS

Durante la elaboración de nuestro Diagnóstico y Plan de Actuación RSE, hemos podido analizar la importancia esencial que para TMI tiene nuestra relación con los trabajadores, los proveedores y los clientes, así como consumidores, competidores, sindicatos, miembros del consejo de administración y la administración autonómica y local.

De hecho, durante el proceso de elaboración de nuestro Plan de Actuación en materia de RSE hemos tenido muy en cuenta el modo en que nuestra actividad afecta a estos grupos de interés de la empresa y hemos podido revisar también la forma en que la actividad de la empresa se ve influenciada por dichos grupos de interés a través de una matriz de priorización.

Así, nuestros clientes cuentan con los productos suministrados por TMI, como son los Turbos, como una parte esencial y con gran influencia en la calidad de su producto final, por lo que la profesionalidad, experiencia y compromiso de nuestros empleados es esencial para lograr la máxima calidad de nuestros productos.

Por estos motivos la Dirección de TMI vela y cuida para que los productos cumplan este objetivo de calidad, asegurándose de contar a su vez con los mejores y más especializados proveedores del sector.

Como se puede comprobar en este mismo documento, nuestros objetivos de mejora en materia de responsabilidad social han tenido muy en cuenta la percepción e intereses de nuestros grupos de interés. Y no solo ello, sino que estamos procurando también articular los medios necesarios para mejorar tanto nuestra relación como la calidad de la comunicación que mantenemos. Una de las mejores pruebas de ello es, obviamente, esta misma Memoria de Sostenibilidad.

Además, TMI a través de las reuniones periódicas de su Comité de Dirección hace un seguimiento continuo de los aspectos económicos y de temas relevantes de aspectos sociales y ambientales, además de cuestiones relacionados con la calidad de sus productos. TMI tiene establecido un sistema de participación y de recogida de opiniones y sugerencias de mejoras del personal, motivando la participación de sus empleados con un concurso de sugerencias de mejora.



LAS TRES DIMENSIONES DE LA SOSTENIBILIDAD

La Unión Europea, en su Estrategia renovada para 2011-2014 sobre la responsabilidad social de las empresas, define la RSE como «*la responsabilidad de las empresas por su impacto en la sociedad*».

La RSE recoge la inquietud por las cuestiones socioambientales y la percepción de que el modelo económico en el que estamos inmersos necesita adoptar una serie de cambios importantes si no queremos poner en peligro su supervivencia y la del medio.

La RSE está ligada al concepto de sostenibilidad en su triple dimensión: social, económica y ambiental. Así, trata de incorporar estas variables a la planificación y la gestión de la empresa, con lo que se incrementan y enriquecen los factores que habitualmente se utilizan para la toma de decisiones.

Aparentemente, esto significa complicar la gestión empresarial y hacerla más difícil. Sin embargo, nosotros estamos convencidos de que incluir las componentes sociales y ambientales en la gestión empresarial incrementa la competitividad de la empresa y, a medio y largo plazo y **mejora sustancialmente la calidad de los productos o servicios que ofrece a la sociedad.**

Nuestra empresa realizó en 2015 un **diagnóstico de RSE para cada una de las tres dimensiones de la sostenibilidad: la económica, la ambiental y la social.** Este análisis supuso un magnífico punto de partida para conocer en qué medida estábamos contemplando criterios de responsabilidad social en nuestra gestión empresarial y, también, en qué aspectos necesitábamos mejorar de forma prioritaria.

Para la elaboración del Diagnóstico, **se analizaron diez criterios para cada una de las tres dimensiones con parámetros cualitativos y cuantitativos.** Los cualitativos han sido útiles como elementos de aprendizaje y reflexión sobre la situación de la RSE en la empresa, mientras que los parámetros cuantitativos nos han ayudado a complementar el análisis con algunos datos y cifras útiles para poder evaluar tendencias y realizar comparativas en el medio y largo plazo.

En las páginas siguientes detallamos algunas de las principales conclusiones alcanzadas en dicho Diagnóstico, lo que nos permitió definir algunos de los aspectos sobre los que, de hecho, ya hemos comenzado a mejorar desde entonces.



DIMENSIÓN ECONÓMICA: UNA SÍNTESIS

Este es un resumen gráfico de nuestra situación en lo referente a la **dimensión económica de la sostenibilidad** y los diez aspectos clave que se analizan en el marco de la metodología InnovaRSE:

Contabilidad y fiscalidad	
Transparencia y buen gobierno	
Política salarial	
Política financiera	
Política de inversiones	
Política de distribución de beneficios y tesorería	
Control y políticas de costes	
Política de selección de proveedores	
Política de pagos a proveedores	
Cumplimiento de periodos de pago a proveedores	

	¡Hay que hacer cambios!
	Necesitamos mejorar
	Estamos en valores intermedios
	Vamos por buen camino
	¡En esto destacamos!



DIMENSIÓN ECONÓMICA: LA SITUACIÓN DE PARTIDA

En el diagnóstico se identificaron carencias referentes a:

- Control de costes de producción y sistemática de retribución salarial variable.

A raíz de la detección de esta carencia, TMI implantó un ERP que le ayudase a mejorar el control de costes de producción, pero de momento no ha sido muy eficaz dicha herramienta informática, estableciéndose para el próximo año 2018 la Mejora del Control de Costes de producción como un objetivo estratégico.

En cuanto a las dificultades para implantar aspectos de RSE en la dimensión económica, la empresa encuentra las siguientes dificultades:

- Obtención de datos que permitan disponer de un sistema de retribución salarial variable adecuado.
- Disponer de otros criterios que no sean los económicos y de servicio para la selección de las entidades financieras con las que trabajar.
- Ausencia de un sistema informático para la obtención de datos concretos de costes de producción.

Sin embargo, también contamos con importantes apoyos, como:

- Tramitación de diferentes subvenciones préstamos bonificados y ayudas en diferentes proyectos de inversiones.

El análisis que hemos realizado nos ha permitido detectar también algunas necesidades que tendremos que intentar cubrir en el futuro, como es el caso de:

- Disponer de un ERP que ayude a medir con fiabilidad y sencillez los datos que se necesitan para determinar las variables para imputarlos al sistema de retribución salarial.
- Disponer de un ERP que mida con fiabilidad los datos que se necesitan para determinar los costes de producción (por fases, productos, etc.).
- Disponer de colaboración externa para identificar posibles criterios medioambientales / RSE a aplicar con proveedores.



DIMENSIÓN ECONÓMICA: ALGUNOS INDICADORES

Estos son algunos de los indicadores que estamos utilizando para analizar la dimensión económica:

ÁREA DE ANÁLISIS	INDICADOR	Observaciones	GRI	Valor 2014	Valor 2015	Valor 2016
Uso de los recursos locales	Porcentaje de compras producidas en el territorio sobre el total de compras	Este indicador permite identificar el porcentaje de compras efectuadas en el mismo territorio donde la empresa está instalada sobre el total de compras.	EC1	18 %	56,5%	47,9%
Gestión de capital	Ventas netas	Cifra de negocio de la organización.	EC1	15,66 M€	18,15 M€	15,92 M€
Gestión de capital	Aumento o disminución de las ganancias retenidas al final del período	El objetivo de este indicador consiste en identificar la evolución de las Ganancias Retenidas (Beneficios – Dividendos = Ganancias Retenidas) de la organización.	EC1	0 €	0 €	0 €
Marketing responsable	Incidentes por el incumplimiento de la legislación o de los códigos voluntarios	Identificación y registro por parte de la empresa de los incidentes derivados por el incumplimiento de la legislación o de los códigos voluntarios.	PR2 PR4	1 incidente	0 incidentes	0 incidentes
Innovación	Recursos destinados a la innovación	Este indicador procura identificar de forma objetiva los esfuerzos de la organización respecto al desarrollo de la innovación.		0 €	304.900 €	115.200 €



DIMENSIÓN AMBIENTAL: UNA SÍNTESIS

Este es un resumen gráfico de nuestra situación en lo referente a la **dimensión ambiental de la sostenibilidad** y los diez aspectos clave que se analizan en el marco de la metodología InnovaRSE.:





DIMENSIÓN AMBIENTAL: LA SITUACIÓN DE PARTIDA

La situación inicial de partida de la compañía era de escaso cumplimiento en el área ambiental, existiendo numerosas áreas de mejora. Para solventar esta situación, TMI ha llevado las siguientes acciones:

- Implantación del sistema de gestión ambiental y su certificación según UNE EN ISO 14001.
- Garantizar el cumplimiento de la legislación aplicable con respecto a envases y embalajes.
- Planificar y realizar actividades de formación ambiental a todas las personas de la empresa.
- Sistematizar el seguimiento de indicadores de consumo.
- Implantar Planes de Acciones en el área de mantenimiento de la empresa, como por ejemplo control de consumo de electricidad y agua.

Gracias a estas medidas la realidad es que la situación de la organización ha mejorado muy notablemente, pasando de ser una dimensión muy débil a ser una dimensión en la que se destaca por tener un sistema totalmente implantado y con evidentes mejoras en todas las áreas de la gestión ambiental.

Algunas de las dificultades identificadas en la fase inicial en la dimensión ambiental eran:

- Complejidad de la actividad e instalaciones desde el punto de vista ambiental.
- Complejidad de la legislación medioambiental.
- Establecer medidas correctora eficaces para reducir el ruido externo.
- Desconocimiento de la normativa aplicable en lo referente a envases y residuos de envases.

Estas dificultades fueron solventadas en parte gracias a las ayudas y refuerzos con los que se ha contado, como:

- Sistema de calidad ISO 9001 ya certificado.
- Consultora SINERGIUM para identificar requisitos legales aplicables.
- El propio proceso de implantación y certificación en gestión ambiental ISO 14001, con el apoyo de la consultora SINERGIUM.

Junto a todo ello, seguimos teniendo algunas necesidades:

- Apoyo externo para identificar los requisitos legales aplicables y plantear acciones para su cumplimiento.



DIMENSIÓN AMBIENTAL: ALGUNOS INDICADORES

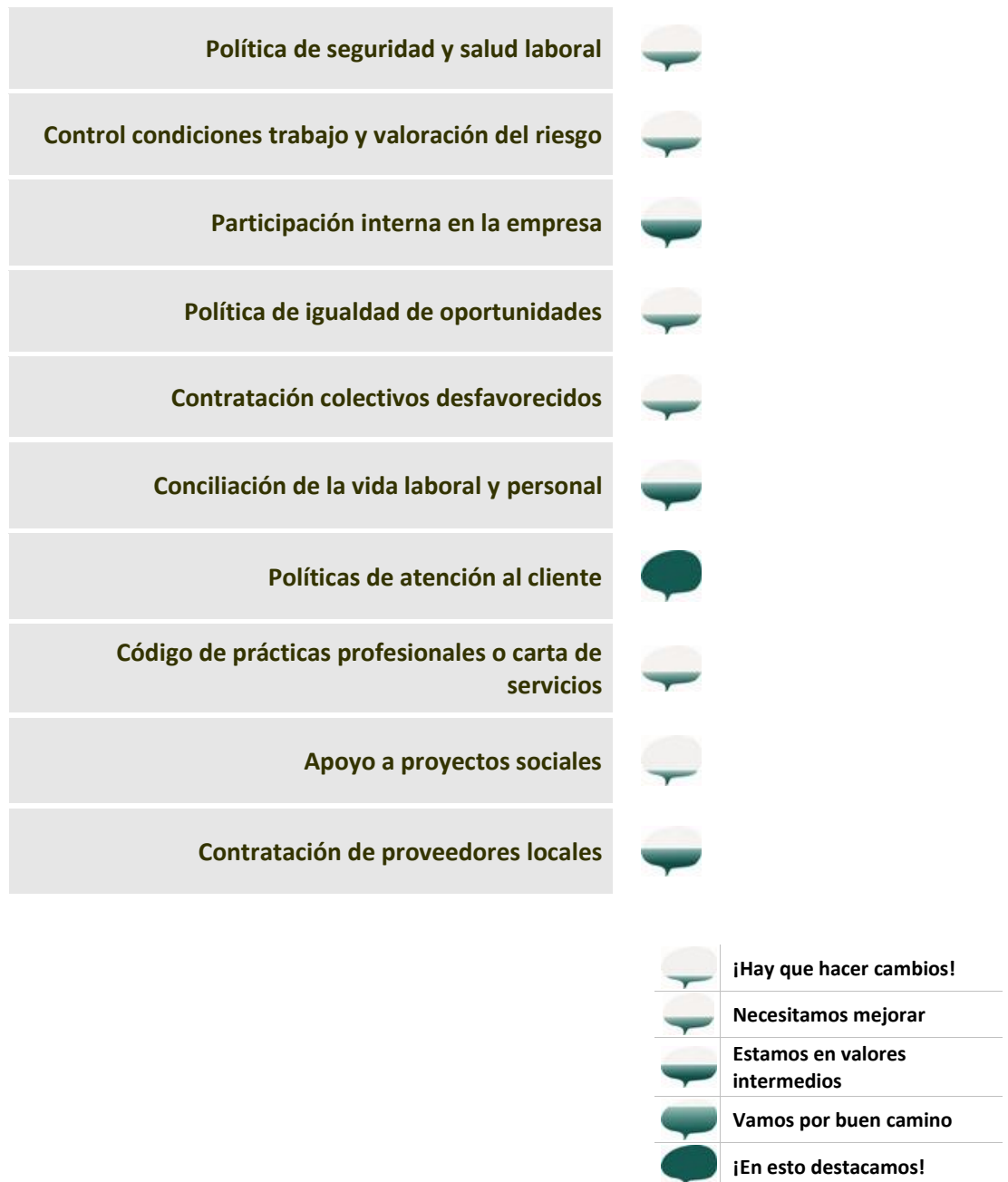
A continuación relacionamos algunos de los indicadores que hemos utilizado para cuantificar la dimensión ambiental:

ÁREA DE ANÁLISIS	INDICADOR	Observaciones	GRI	Valor 2014	Valor 2015	Valor 2016
Gestión del agua	% total de agua reciclada o reutilizada para el funcionamiento de la actividad	TMI utiliza un evaporador para recircular agua	EN10	0%	21%	39%
Gestión de energía	Control y seguimiento del consumo directo e indirecto anual de energía, desglosado en fuentes primarias	Fuentes de energía que son utilizadas para el funcionamiento de la organización.	EN3 EN4	TMI: 4.503 Litros de gasoil 464 m3 de agua 553.467 Kwh de electricidad TCA: 0 Litros de gasoil 668 m3 de agua 134.084 Kwh de electricidad (datos de 6 meses de producción)	TMI: 5342 Litros de gasoil 567 m3 de agua 94.535 Kwh de electricidad TCA: 5.342 Litros de gasoil 1.836 m3 de agua 573.214 Kwh de electricidad	TMI: 4.842 Litros de gasoil 391 m3 de agua 331.578 Kwh de electricidad TCA: 3.324 Litros de gasoil 1.252 m3 de agua 5715.29 Kwh de electricidad
Gestión de energía	Porcentaje de energía consumida proveniente de fuentes renovables propias	Qué cantidad de toda la energía consumida por la organización proviene de fuentes de energía renovables de producción propia.	EN5	0%	0%	0%
Contaminación acústica	Diferencia del ruido exterior producido por la actividad y el valor de emisión límite de la zona de sensibilidad acústica	Diferencia del ruido exterior producido por la actividad y el valor de emisión límite de la zona de sensibilidad acústica donde se ubica la actividad.		.+11 DCb en periodo diurno +21 DCb en periodo nocturno	.+11 DCb en periodo diurno +21 DCb en periodo nocturno	.+11 DCb en periodo diurno (no hay turno de noche)
Contaminación atmosférica	Control y seguimiento de la emisión, directa e indirecta, de gases de efecto invernadero	Control de las emisiones de gases de efecto invernadero, de manera que pueda saber la evolución de este indicador.	EN16 EN17	TMI 153.4 TN CO2 TCA 136.2 TN CO2 Total: 289.6 TN CO2	TMI 51.11 TN CO2 TCA 209.33 TN CO2 Total: 260.44 TN CO2	TMI 128,22 TN CO2 TCA 201,85 TN CO2 Total: 330.07 TN CO2



DIMENSIÓN SOCIAL: UNA SÍNTESIS

Este es un resumen gráfico de nuestra situación en lo referente a la **dimensión social de la sostenibilidad** y los diez aspectos clave que se analizan en el marco de la metodología InnovaRSE





DIMENSIÓN SOCIAL: LA SITUACIÓN DE PARTIDA

La situación general de la dimensión social es que la empresa ha realizado algunas acciones, si bien exceptuando una de ellas, no son sistemáticas ni por tanto se encuentran desarrolladas en su totalidad, por lo que la valoración global es media/baja.

Con respecto a la dimensión social interna-salud laboral, se han iniciado y llevado a cabo acciones pero la complejidad de la actividad y de la propia organización hace que el cumplimiento de los enunciados sea escaso. Algo parecido puede comentarse con respecto a la dimensión social interna- personas, acciones realizadas pero mejorables.

La dimensión social externa es más irregular, destacando la buena gestión respecto a las quejas y reclamaciones de clientes, pero por el contrario detectándose lagunas con respecto a la sociedad.

También en la dimensión social, hemos descubierto algunas dificultades para adoptar una gestión en la que la responsabilidad social sea un eje transversal. En particular, se destacan:

- Cambios frecuentes en los puestos de trabajo debidos a cambios en procesos.
- Dificultad para el suministro de piezas críticas en el entorno local (no hay mercado local tan especializado).
- Complejidad por la estructura y organización de la de empresa en establecer un sistema participativo.

Aunque, obviamente, también disponemos de importantes apoyos, entre los que destacan:

- Apoyo externo del Servicio de Prevención Ajeno “Prevención Navarra”.
- Existencia de un sistema de gestión de calidad y ambiental certificado según ISO 9001, ISO TS 16949 e ISO 14001 respectivamente.
- Identificación de productos químicos peligrosos.

El análisis de las necesidades nos ha permitido conocer algunos aspectos en los que será necesario procurar ayuda en el futuro, en concreto:

- Existencia de proveedores locales / regionales de piezas críticas.
- Apoyos para poder Elaborar un Plan De Igualdad de Oportunidades.

En cuanto a la necesidad identificada de disponer de un sistema de gestión que integre la salud laboral / prevención de riesgos, TMI ha realizado grandes esfuerzo en este sentido y ha conseguido una Sistema de Gestión de Prevención de Riesgos Laborales mucho más sistematizado. Disponiendo de un eficaz sistema documental implantado con procedimientos, formatos, plan de emergencias, fichas de seguridad...



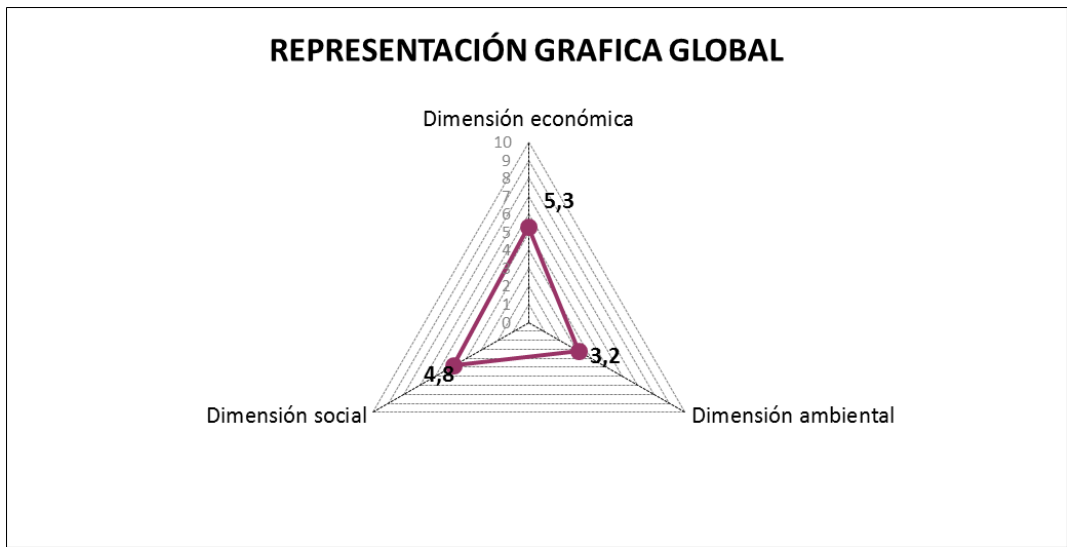
DIMENSIÓN SOCIAL: ALGUNOS INDICADORES

Y éstos son algunos de los indicadores que hemos seleccionado para el análisis de la dimensión social de la sostenibilidad:

ÁREA DE ANÁLISIS	INDICADOR	Observaciones	GRI	Valor 2014	Valor 2015	Valor 2016
Formación	Horas de formación por persona	Desglosado por categoría y por tipo de formación (promoción, prevención de riesgos laborales, medio ambiente, derechos humanos y otros).	LA10 LA11 HR3 HR8 SO3	1.419 horas de formación 14,94 horas / persona	1.216 horas 11,58 horas / persona	1.031 horas 8,6 horas / persona
Igualdad de oportunidades	Personal según categoría profesional	Porcentaje de mujeres, hombres, personas con discapacidad, mayores de 45 años, personas procedentes de programas de integración u otros para cada categoría.	LA13	* Ver tabla inferior		
Seguridad e higiene en el trabajo	Índice de incidencia	Índice de incidencia = (Nº de accidentes con baja / total de la plantilla) x 100000.	LA7	4,21 %	3,80 %	5,32%
Satisfacción de la clientela	Quejas recibidas por parte de la clientela	Indicar el número de quejas recibidas por parte de la clientela durante el año.	PR4 PR5	569 quejas	165 quejas	194 quejas
Comunicación local	Patrocinio y acción social	Describir la implicación de la empresa en la organización de actos sociales, culturales, solidarios o ambientales, y las colaboraciones anuales a nivel monetario o de cualquier otro tipo con el mencionado fin.	4.12 EC8 EC9	20.135 €	0 €	30.270 €

Año	Nº de hombres		Nº de mujeres		Nº de trabajadores con discapacidad		Nº de trabajadores mayores de 45 años		Nº de trabajadores de programas de integración		Total
	Nº	%	Nº	%	Nº	%	Nº	%	Nº	%	
2014	84	88,4%	11	11,6%	0	0%	13	13,6%	0	0%	95
2015	92	87,6%	13	12,4%	0	0%	22	21%	0	0%	105
2016	65	86%	11	14%	0	0%	15	20%	0	0%	76

PERSIGUIENDO UN EQUILIBRIO ENTRE LAS TRES DIMENSIONES DE LA RESPONSABILIDAD SOCIAL



Al margen de lo comentado en cada una de las dimensiones, puede decirse que no hay desequilibrio en las 3 dimensiones. Todas ellas se encuentran en niveles de cumplimiento medio-bajos y en todas ellas se ha evidenciado en el diagnóstico que se están haciendo o planificando actuaciones que a corto-medio plazo darán sus resultados y mejorarán la valoración de la empresa con respecto a su situación de Responsabilidad Social. En el caso de la dimensión ambiental, desde la elaboración del diagnóstico hasta la fecha de redacción de esta memoria, y fundamentalmente debido a los Planes de Acción definidos en 2016, TMI ha avanzado de una manera muy importante, de forma que actualmente el grado de cumplimiento de dicha dimensión ambiental es muy elevado.



LO QUE HACEMOS BIEN

Gracias a la elaboración del Diagnóstico RSE, pudimos conocer en qué aspectos de su gestión. TMI ya estaba actuando conforme a los criterios de la Responsabilidad Social Empresarial.

Son lo que denominamos buenas prácticas RSE, de las que nos sentimos especialmente orgullosos:

Nuestras buenas prácticas en la dimensión social

Título buena práctica
Sistemática de gestión de reclamaciones de clientes
Descripción
<p>La empresa tiene definido e implantado un sistema de gestión de calidad (certificado según ISO 9001) en el que se recogen todas estas cuestiones.</p> <p>La empresa dispone de un procedimiento documentado que es revisado periódicamente en el que se determina la sistemática de recogida de quejas y reclamaciones de clientes. El procedimiento se cumple en el campo operativo, revisa y se analiza la información recibida, los indicadores y se plantean acciones de mejora derivadas del análisis.</p> <p>De la misma manera, la empresa tiene definido un procedimiento para la medición de la satisfacción de clientes y tiene estructurado un sistema de fidelización de la clientela. Toda esta información es analizada periódicamente y se plantean acciones de mejora derivadas de dichos resultados.</p> <p>Además se trata de mantener reuniones comerciales con todos los clientes que superan un determinado importe de facturación anual</p>
Grupos de Interés sobre los que incide
Propiedad, clientes, consumidores, trabajadores.



EL PLAN DE ACTUACIÓN

TMI elaboró en 2016 su primer Plan de Actuación RSE, lo que nos permitió avanzar un paso importante en el camino de la sostenibilidad y definir, con detalle, en qué aspectos y líneas de trabajo íbamos a enfocar nuestros esfuerzos de mejora, así como definir el seguimiento y control del mismo para garantizar la mejora continua de la gestión de la RSE en la empresa.

Este informe pretende, por tanto, dar continuidad al trabajo iniciado con el Diagnóstico de RSE, dando un paso más allá en el camino hacia la implantación de la responsabilidad social en la empresa. Así, una vez analizados los resultados del Diagnóstico, se ha redactado este Plan de Actuación, un instrumento eficaz para que la RSE se vaya integrando progresivamente en la estrategia empresarial.

Para la definición del Plan de Actuación tuvimos muy en cuenta la perspectiva de los diferentes grupos de interés, especialmente de la Propiedad, los Trabajadores, Clientes y los Proveedores Críticos, así como los resultados del Diagnóstico que hemos sintetizado en las anteriores páginas.

Un elemento clave del Plan de Actuación fue la definición de las Áreas de Mejora en las que se están centrando los esfuerzos durante el periodo de implantación del Plan. A continuación detallamos dichas Áreas de Mejora y el momento del proceso en que nos encontramos en la fecha de redacción de esta Memoria de Sostenibilidad:

Áreas de mejora en la dimensión económica

En esta área no se establecieron áreas de mejora en el Plan de Actuación del año 2016.

Áreas de mejora en la dimensión ambiental

Finalizar la implantación del sistema de gestión ambiental con objetivos y metas.

En el momento de redactar la memoria el objetivo se encuentran cumplido al 100%, concretamente se han realizado las siguientes actuaciones:

- Aprobación de la Documentación del Sistema
- Definición e Implantación de Objetivos e Indicadores
- Auditoría Interna al Sistema de Gestión

El número de procedimientos aprobados es 5, los cuales se creen suficientes y abarcan todas las áreas medio ambientales en TMI, por lo que aunque no se llega al objetivo marcado inicialmente, se considera cumplido.

El seguimiento de los aspectos ambientales se hace en el formato F 10-1-1 "identificación y evaluación de aspectos ambientales". Destacar que la generación de residuos y los consumos de agua, electricidad y gasoil tienen indicadores propios. Se lleva a cabo auditoría interna el 26/09/2016 según requisitos de la norma ISO 14001:2015, en la que se detectan varias no conformidades que fueron tratadas y solucionadas. Posteriormente se realizó la auditoría de certificación satisfactoriamente.

Garantizar el cumplimiento de la legislación aplicable con respecto a los envases y embalajes empleados para la comercialización de sus productos.

En el momento de redactar la memoria el objetivo se encuentran cumplido al 100%, concretamente se han realizado las siguientes actuaciones:

- Se realiza una revisión completa de los requisitos aplicables.
- Se elabora el documento "Documento con requisitos aplicables que no se cumplen y plan de acción" en el que se detallan las acciones llevadas a cabo para conseguir cumplir con la legislación.
- Se plantea un plan de acción y se implanta según lo previsto.

Planificar y realizar actividades de formación ambiental a todas las personas de la empresa.

En el momento de redactar la memoria el objetivo se encuentra cumplido al 89%. De los 3 objetivos previstos, dos de ellos se han cumplido al 100 % y uno de ellos al 67 %.

Concretamente se han realizado las siguientes actuaciones:

- Se llevan campañas de sensibilización y formación ambiental a los trabajadores (100%).
- Se introduce en el plan de acogida los temas ambientales (67 %).
- Se elabora el plan de formación ambiental y se imparte tal cual ha sido planificado (100 %).

Obtener la Certificación Ambiental del sistema de gestión según UNE EN ISO 14001.

En el momento de redactar la memoria el objetivo se encuentran cumplido al 100%, concretamente se han realizado las siguientes actuaciones:

- Se llevan a cabo las Auditorías Internas/Externa Ambiental.
- Se implanta el plan de acción derivado de las mismas.
- Se obtiene el certificado ISO 14001:2015 por parte de la entidad de certificación BUREAU VERITAS.

Áreas de mejora en la dimensión social

Mantener actualizada una evaluación de riesgos de todos los puestos de trabajo.

En el momento de redactar la memoria el objetivo se encuentran cumplido al 100%, concretamente se han realizado las siguientes actuaciones:

- Aprobación de la Documentación del Sistema.
- Actualización de las evaluaciones de riesgos de los puestos de trabajos revisados.
- Planificar la revisión sistemática ante nuevos cambios.

Se revisa el 100% de puestos en el año 2016.

Se planifica para 2017 la evaluación de riesgos de aquellos puestos en los que haya habido algún cambio. La evaluación riesgos de puestos planificada a fecha de agosto es del 100%, pero queda pendiente en septiembre evaluación de riesgos de un puesto por lo que el grado de ejecución es del 50%.

Se elabora el procedimiento P 11-2 NOTIFICACIÓN DE CREACIÓN-MODIFICACIÓN DE PUESTOS DE TRABAJO y se forma a los responsables de cada proceso para que notifiquen al Departamento de Prevención de todas las modificaciones en puestos de trabajo, para asegurar la evaluación de los riesgos tras las modificaciones (con el formato F 11-1-18).

Todas las modificaciones de puestos han sido notificadas hasta la fecha actual desde la implantación de la metodología de notificación de modificaciones (2/2).

Establecer un plan de igualdad de oportunidades entre hombres y mujeres

En el momento de redactar la memoria el objetivo se encuentran cumplido al 100% (si bien no ha finalizado al estar previsto mayor plazo de ejecución), concretamente se han previsto las siguientes actuaciones:

- Diagnóstico de situación con respecto a la igualdad
- Implantación de medidas tendentes a erradicar o minimizar situaciones de desigualdad

La primera de las acciones se considera cubierta al disponer de un documento en el que se detallan los aspectos positivos y negativos de TMI en cuanto a la igualdad de oportunidades y se exponen posibles actuaciones que hay actualmente en el mercado y que podrían implantarse en TMI. Queda pendiente, tal como estaba previsto en los plazos la elaboración del plan de igualdad de oportunidades.



AVANZANDO EN NUESTRO COMPROMISO

Las Áreas de Mejora en las que TMI está trabajando se desglosan a su vez en una serie de objetivos y acciones de mejora, que configuran nuestro compromiso en materia de RSE.

A continuación detallamos algunos de los objetivos más relevantes para el periodo que nos ocupa 01.06.2016 – 31.12.2017 y la variación esperada para algunos indicadores de desempeño - asociados a dichos objetivos- en este periodo.

Objetivo	Indicador asociado	Valor inicial	Valor esperado	Valor obtenido
APROBACIÓN DOCUMENTACIÓN DEL SISTEMA	Nº Procedimientos Definidos y Aprobados	0	10	5
DEFINICIÓN E IMPLANTACIÓN DE OBJETIVOS E INDICADORES	% Indicadores con Datos Actualizados a fecha 31.08.2016	0%	100%	100 %
	Objetivos Definidos (SI/NO)	NO	SI	SI
AUDITORÍA INTERNA AL SISTEMA DE GESTIÓN	Auditoría Interna Realizada	NO	SI	SI
IDENTIFICAR REQUISITOS LEGALES CONCRETOS DE APLICACIÓN Y EVALUAR GRADO DE CUMPLIMIENTO	Documento con requisitos aplicables que no se cumplen (SI/NO)	NO	SI	SI
ESTABLECER PLAN DE ACCIÓN PARA CUMPLIMIENTO. IMPLANTACIÓN	Plan de acción implantado (SI/NO)	NO	SI	SI
SENSIBILIZAR Y FORMAR A LAS PERSONAS EN CUESTIONES AMBIENTALES	% Personal formado	0 %	100 %	100 %
INTRODUCIR EL TEMA AMBIENTAL EN EL PLAN DE ACOGIDA PARA EL PERSONAL DE NUEVA INCORPORACIÓN	% Acogidas realizadas aplicando Plan de Acogida	0 %	100 %	67 %
ELABORAR PLAN DE FORMACIÓN AMBIENTAL PARA EL AÑO 2017	% Formación Realizada/ Planificada	0 %	100 %	100 %

Objetivo	Indicador asociado	Valor inicial	Valor esperado	Valor obtenido
REALIZACIÓN DE AUDITORÍA INTERNA AL SISTEMA DE GESTIÓN AMBIENTAL	Auditoría Interna Realizada (SI/NO)	NO	SI	SI
	Plan de Acción Implantado (SI/NO)	NO	SI	SI
REALIZACIÓN DE AUDITORÍA EXTERNA AL SISTEMA DE GESTIÓN AMBIENTAL	Auditoría Externa Realizada (SI/NO)	NO	SI	SI
	Obtención de la certificación (SI/NO)	NO	SI	SI
IDENTIFICAR PUESTOS CUYAS EVALUACIONES DE RIESGOS NO ESTÉN ACTUALIZADAS	% Puestos de Trabajo Revisado	0 %	100 %	100 %
ACTUALIZAR LAS EVALUACIONES DE RIESGOS DE ESTOS PUESTOS	% Evaluaciones de Riesgos Puestos Revisado/Previstos	0 %	100 %	50%
PLANIFICAR LA REVISIÓN SISTEMÁTICA ANTE CAMBIOS EN LOS PUESTOS	% Puestos con Cambios que han sido notificados	0 %	100 %	100%
DIAGNÓSTICO DE SITUACIÓN CON RESPECTO A LA IGUALDAD	Documento elaborado con posibles actuaciones a aplicar (NO / SI)	No	Si	100 %
IMPLANTAR MEDIDAS TENDENTES A ERRADICAR O MINIMIZAR SITUACIONES DE DESIGUALDAD DENTRO DEL PERSONAL DE LA EMPRESA	Plan Realizado (Si/No)	No	Si	Iniciado
	% Implantación acciones previstas	0 %	100 %	Iniciado



LA APUESTA POR UNA MEJOR COMUNICACIÓN

Uno de los retos que nos plantea el enfoque RSE es el de **mejorar nuestra comunicación como empresa**, lo cual requiere un importante esfuerzo para trasladar nuestros planteamientos e intenciones a los grupos de interés y, también, escuchar sus puntos de vista, tratando de incorporarlos a nuestra práctica empresarial.

Dentro de este esfuerzo de comunicación y transparencia, utilizaremos esta Memoria de Sostenibilidad como elemento central de información sobre nuestros retos en materia de responsabilidad social.

Para lograr que la difusión de nuestros compromisos en materia de RSE y de esta Memoria sea lo más eficaz posible, estamos poniendo en marcha las siguientes acciones:

- ***Información a los accionistas del proceso llevado a cabo, documento “Declaración de Intenciones en materia de Responsabilidad Social”, ideas clave y resumen de objetivos planteados.***
- ***Explicación a accionistas del proceso llevado a cabo, ideas clave y resumen de objetivos planteados.***
- ***Inserción en la página web texto referente a RSE, “Declaración de Intenciones en materia de Responsabilidad Social” y sello empresa comprometida RSE de Gobierno de Navarra.***
- ***Información a todos los trabajadores del documento “Declaración de Intenciones en materia de Responsabilidad Social” (mail y enlace a web).***
- ***Información a proveedores. Mail con enlace a la web (apartado RSE)***

Las metas que nos hemos planteado son ambiciosas y requieren un esfuerzo notable. Para seguir avanzando y conseguir nuestros objetivos es **esencial la colaboración de nuestros trabajadores, clientes, proveedores y de todas las personas o entidades que se ven afectadas por nuestra actividad**: necesitamos opiniones y sugerencias de mejora.

Todas las dudas, inquietudes o recomendaciones serán bienvenidas y tenidas muy en cuenta en nuestro compromiso con la sostenibilidad.

Puede dirigirse a nosotros personalmente, por correo postal o correo electrónico, en la siguiente dirección:

TURBO MOTOR INYECCIÓN S.L.
C\ Italia 52-54 Ciudad del Transporte, Imarcoain
<http://www.turbomotor.es/>
info@turbomotor.es
948314435



INNOVARSE
NAVARRA