



Construcciones ACR, S.A.U.

**Memoria de Sostenibilidad  
InnovaRSE 2014**

[Octubre - 2014]



Esta Memoria de Sostenibilidad 2014 de la empresa **Construcciones ACR, S.A.U.** ha sido elaborada -siguiendo la metodología InnovaRSE por **Javier Aguirre Pascual**, de **Solventia Asesores**, que avala los datos que en ella se recogen, según la información aportada por la empresa.

Se ha elaborado gracias a la convocatoria de Ayudas para el Fomento de la Responsabilidad Social Empresarial del Departamento de Economía, Hacienda, Industria y Empleo del Gobierno de Navarra, quien certifica que esta Memoria se ha realizado utilizando la **Metodología InnovaRSE** y verifica que se han seguido los principios y criterios definidos por Global Reporting Initiative (**GRI G3 C**).



	C	C+	B	B+	A	A+
Autodeclarado	<input checked="" type="checkbox"/>	Verificación externa de la memoria		Verificación externa de la memoria		Verificación externa de la memoria
Comprobación externa (terceras personas)	<input checked="" type="checkbox"/>					
Comprobación GRI						

Para cualquier información, duda o sugerencia relacionada con el contenido esta Memoria puede ponerse en contacto con nosotros en:

**Construcciones ACR, S.A.U.**  
**Polígono Iruregaña 71, 6ª Planta**  
**31195 Aizoáin (Navarra)**  
**<http://www.acr.es>**  
**rse @acr.es**  
**T 948 260 116**



## ÍNDICE

UN RETO DE FUTURO _____	4
EL ALCANCE ESTA MEMORIA _____	6
¿QUIÉNES SOMOS? _____	8
NUESTRA MISIÓN Y VISIÓN _____	11
COMPROMETIDOS CON LAS PERSONAS _____	13
LAS TRES DIMENSIONES DE LA SOSTENIBILIDAD _____	15
DIMENSIÓN ECONÓMICA: UNA SÍNTESIS _____	17
DIMENSIÓN ECONÓMICA: LA SITUACIÓN DE PARTIDA _____	18
DIMENSIÓN ECONÓMICA: ALGUNOS INDICADORES _____	19
DIMENSIÓN AMBIENTAL: UNA SÍNTESIS _____	20
DIMENSIÓN AMBIENTAL: LA SITUACIÓN DE PARTIDA _____	21
DIMENSIÓN AMBIENTAL: ALGUNOS INDICADORES _____	23
DIMENSIÓN SOCIAL: UNA SÍNTESIS _____	25
DIMENSIÓN SOCIAL: LA SITUACIÓN DE PARTIDA _____	26
DIMENSIÓN SOCIAL: ALGUNOS INDICADORES _____	27
PERSIGUIENDO UN EQUILIBRIO ENTRE LAS TRES DIMENSIONES DE LA RESPONSABILIDAD SOCIAL _____	30
LO QUE HACEMOS BIEN _____	31
EL PLAN DE ACTUACIÓN _____	34
AVANZANDO EN NUESTRO COMPROMISO _____	38
LA APUESTA POR UNA MEJOR COMUNICACIÓN _____	39



## UN RETO DE FUTURO

Es un gran privilegio -y, al mismo tiempo, una gran responsabilidad- presentar esta primera **Memoria de Sostenibilidad** de nuestra empresa, resultado de un proceso de reflexión y compromiso que **Construcciones ACR** inició en el año 2010 con el fin de **implantar progresivamente criterios de responsabilidad social** en su estrategia, su planificación y su gestión. Este proceso se materializó en el 2012 con la participación en el proyecto INNOVA RSE.

De este modo deseamos incorporarnos a un movimiento de carácter global en el que participan activamente miles de organizaciones públicas y privadas y millones de personas, persiguiendo **avanzar juntos en el camino de la sostenibilidad**. Entendemos que la responsabilidad social empresarial debe contemplar criterios de sostenibilidad en su triple dimensión económica, ambiental y social y para lograrlo hemos iniciado un proceso a largo plazo que deberá conducirnos progresivamente hacia la meta deseada.

No estamos realizando solos este camino, sino que lo hacemos -junto con un buen número de empresas navarras- gracias al apoyo del **Departamento de Economía, Hacienda, Industria y Empleo del Gobierno de Navarra**.

El camino va a ser largo y complejo. La RSE exige nuevas formas de hacer y la adopción de claros principios éticos y un comportamiento responsable, así como una mayor vinculación de la empresa con la comunidad en la que desarrolla sus actividades. **La transparencia es un componente esencial de esta nueva visión de nuestra empresa** y es por ello que ponemos aquí -a disposición de nuestros trabajadores, clientes, proveedores y el conjunto de la sociedad del que formamos parte- información relevante sobre nuestra actividad y sobre nuestros planes de futuro.

En el marco de este proceso hemos podido identificar algunas de las **buenas prácticas** ya existentes en la empresa, en particular:

- *Existencia de **Plan Estratégico** y herramientas de comunicación de resultados a los grupos de interés.*
- *Control importante sobre las **operaciones con las entidades financieras** y posterior gestión de la información que se deriva de ese control.*
- *Seguimiento exhaustivo de los **costes de producción / servicio**.*
- ***Sistema de Gestión integrado**, basado en ISO 9001, ISO 14001 y OHSAS 18001, maduro y con una larga trayectoria.*

Además, hemos detectado también algunas áreas y ámbitos de trabajo en los que hemos estado trabajando y mejorando en 2014 y en los que seguiremos avanzando y mejorando durante 2015 y 2016. Nos referimos a acciones concretas como:

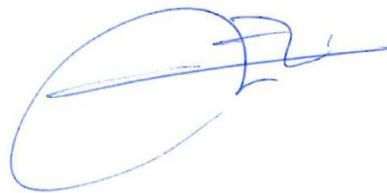
- ***Fomento del comportamiento ético**, transparente y coherente de la organización.*
- ***Impulso de la participación de los empleados** en el diseño de la estrategia de negocio, creando nuevos canales y elementos de comunicación interna bidireccional,*

tales como Jornadas de Jóvenes de ACR Grupo, Foros, Debates presenciales y/o online a través de la Intranet de la empresa.

- **Definición e implantación el proceso de Innovación en la organización.**
- **Consolidación de los procesos de gestión del negocio internacional.**
- **Sensibilización de los empleados acerca del impacto ambiental de la empresa y puesta en marcha de medidas de reducción del mismo.**

Asumimos nuestro **decidido compromiso con este proceso**, del que estamos dispuestos a informar periódicamente a trabajadores, clientes, proveedores y otros grupos y colectivos interesados en las actividades de esta empresa y en su repercusión económica, ambiental y social. Además, serán bienvenidas todas las sugerencias, propuestas e ideas que en este sentido puedan ayudarnos a alcanzar la meta deseada.

Esta Memoria de Sostenibilidad es **una herramienta de comunicación de la RSE de nuestra empresa**. La difundiremos a todos nuestros grupos de interés como resultado de nuestro trabajo y compromiso por la sostenibilidad en nuestro negocio.



**Michel Elizalde Elizalde**  
**Director General**  
**Aizoáin, Navarra, 31 de Octubre de 2014**



## EL ALCANCE ESTA MEMORIA

Esta Memoria de Sostenibilidad supone un tercer paso de **Construcciones ACR** en el marco de la Metodología InnovaRSE, un proceso de reflexión y mejora continua que ayuda a incorporar aspectos de RSE tanto en la estrategia a medio y largo plazo como en la operativa diaria a corto plazo.

En coherencia con esta metodología, antes de esta Memoria hemos realizado un **Diagnóstico** de la situación de la empresa en materia de Responsabilidad Social Empresarial y hemos elaborado un **Plan de Actuación**, que ahora estamos implementando. La información que aquí ofrecemos está recogida con mayor detalle y exhaustividad en ambos documentos, que han sido **elaborados por consultores acreditados en la metodología InnovaRSE** por el Departamento de Economía, Hacienda, Industria y Empleo del Gobierno de Navarra.

La información recogida en esta Memoria corresponde a los ejercicios **2012 / 2013** y será actualizada en **2016**, puesto que este documento tiene un carácter **bienal**.

El enfoque que se adopta en esta Memoria es **coherente con los principios definidos por la Global Reporting Initiative (GRI)** sobre transparencia en las Memorias de Sostenibilidad, tanto en lo relativo a la determinación de los temas sobre los que informar -materialidad, participación de los grupos de interés, contexto de sostenibilidad y exhaustividad- como a la calidad y presentación adecuada de la información -equilibrio, comparabilidad, precisión, periodicidad, claridad y fiabilidad-:

- **Materialidad:** la información contenida en la memoria cubre aquellos aspectos e Indicadores que reflejen los impactos significativos, sociales, ambientales y económicos de la organización o aquéllos que podrían ejercer una influencia sustancial en las evaluaciones y decisiones de los grupos de interés.
- **Participación de los grupos de interés:** Identificación de los grupos de interés y descripción de cómo se da respuesta a sus expectativas e intereses razonables.
- **Contexto de sostenibilidad:** presentación de datos del desempeño dentro del contexto más amplio de la sostenibilidad.
- **Exhaustividad:** la memoria refleja suficientemente los impactos sociales, económicos y ambientales significativos y permite que los grupos de interés puedan evaluar el desempeño de la organización durante el periodo que cubre la memoria.
- **Equilibrio:** la memoria refleja los aspectos positivos y negativos del desempeño de la organización para permitir una valoración razonable del desempeño general.
- **Comparabilidad:** la información divulgada se presenta de forma que los grupos de interés puedan analizar los cambios experimentados por la organización con el paso del tiempo, así como con respecto a otras organizaciones.
- **Precisión:** la información de la memoria es precisa y lo suficientemente detallada para que los grupos de interés puedan valorar el desempeño de la organización.
- **Periodicidad:** la información se presenta a tiempo y siguiendo un calendario periódico que se explicita.
- **Claridad:** la información se expone de una manera comprensible y accesible para los grupos de interés que vayan a hacer uso de la memoria.

- **Fiabilidad:** la información y los procedimientos seguidos en la preparación de la memoria se han recopilado, registrado, compilado, analizado y se presentan de forma que puedan ser sujetos a examen y que establezcan la calidad y la materialidad de la información.

En la tabla se detalla el lugar de esta Memoria donde se recogen los contenidos exigidos en el enfoque GRI:

<b>Contenidos GRI</b>	<b>Contenidos Memoria de Sostenibilidad InnovaRSE</b>	<b>Números de página</b>
<b>1 Estrategia y análisis</b> (1.1 - 1.2)	Un reto de futuro	<b>4</b>
	Dimensión económica, ambiental y social: la situación de partida	<b>15-28</b>
<b>2 Perfil de la organización</b> (2.1 - 2.10)	¿Quiénes somos?	<b>8</b>
<b>3 Parámetros de la memoria</b> (3.1 -3.8 y 3.10 - 3.12)	El alcance de esta memoria	<b>6</b>
<b>4 Gobierno, compromisos y participación</b> (4.1-4.4 y 4.14 -4.15)	¿Quiénes somos?	<b>8</b>
	Nuestra misión y visión	<b>11</b>
	Comprometidos con las personas	<b>13</b>
<b>5 Enfoque de la gestión e indicadores por dimensiones</b>	Dimensión económica, ambiental y social: una síntesis, la situación de partida e indicadores	<b>15-28</b>
	Lo que hacemos bien	<b>30</b>
	El plan de actuación	<b>33</b>
	Avanzando en nuestro compromiso	<b>38</b>



## ¿QUIÉNES SOMOS?

En 1973 se fundó **Construcciones ACR, S.A.U.** iniciando una intensa actividad que se ha prolongado durante varias décadas.

Construcciones ACR ha sido una empresa con vocación industrial en el sector de la construcción. Siempre preocupados por dar el mejor servicio a nuestros clientes, pronto comenzamos a pactar contratos a precio cerrado, donde fijábamos calidades y plazo, asumiendo ACR el cumplimiento satisfactorio de las necesidades del cliente.

Así, desde los primeros momentos de la empresa, la vocación de servicio y la asunción como propios de los compromisos de nuestros clientes, marcaron la evolución de Construcciones ACR, basada en tres pilares básicos: competitividad, prevención de riesgos y calidad.

Finalmente cabe destacar que la constructora pertenece a ACR Grupo, Grupo Empresarial, cuyo objetivo principal es la **generación de valor para sus grupos de interés, aportando soluciones a las necesidades de la sociedad en vivienda, equipamiento y medio ambiente.**

<b>1973</b> Fundación de Construccions ACR.	<b>1978</b> 54 viviendas en calle Tudela.	<b>1986</b> 1ª Obra fuera de Navarra. Pº de los Fueros en Donostia.	<b>1991</b> Inicio de actividad dotacional. Eroski de Pamplona.	<b>2000</b> Remodelación urbana de Beurko 1.240 viviendas.	<b>2001</b> Nueva Sede. Edificio Goialde.	<b>2003</b> Nueva Delegación en Zaragoza	<b>2005</b> Constitución de PAMP5	<b>2011</b> Presentación de ACORDE	<b>2012</b> Delegación de Madrid	<b>2013</b> 40 Aniversario
---	---	--	--	--	---	---	--------------------------------------	--	-------------------------------------	-------------------------------

La sede de la organización se encuentra ubicada en Aizoáin (Navarra)



EL GRUPO SE COMPONE DE DIVERSAS SOCIEDADES ESTABLECIDAS EN DISTINTOS SECTORES DE GRAN AUJE EN EL MERCADO

**SEDE CENTRAL**  
**Área de Construcción**  
Edificio Goialde  
Pol. Iruregaña, 71 - 6ª Pta.  
31195 Aizoáin  
T 948 260 116 · F 948 272 850

## Presencia Nacional e Internacional

La experiencia acumulada favorece la capacidad de aprovechar oportunidades internacionales y, gracias a ello, el Grupo desarrolla diferentes actividades urbanísticas en **España, Francia y Colombia**, donde cuenta actualmente con profesionales y recursos propios.



Construcciones ACR es una Sociedad Anónima Unipersonal.

En la actualidad, (datos a 31 Agosto 2014), ACR Grupo está formado por un total de **275 trabajadores**, de los cuales 156 pertenecen a Construcciones ACR.

En cuanto a **ventas netas**, la cifra de negocios de la organización en 2013 fue de 50.143.142,93 €. La capitalización total en términos de deuda y patrimonio neto fue la siguiente:

Patrimonio neto	18.284.104,91 €
Deudas L/P	3.905.810,73 €
Deudas C/P	6.649.226,58 €

El organigrama básico del Grupo y las empresas que lo componen es el siguiente:



### Pentálogo de ACR Grupo

1. **Las personas constituyen un elemento diferencial y fundamental** para el éxito de nuestros objetivos empresariales, siendo el activo más importante y valioso.
2. Aspiramos al **doblo objetivo del desarrollo profesional y personal** de nuestros integrantes mediante el trabajo, la formación y la promoción interna.
3. Las ideas de nuestros profesionales constituyen un gran potencial para la **innovación, evolución y mejora**.
4. Comprendemos la dimensión social de la empresa y por ello **fomentamos la contratación local** y facilitamos el tránsito de estudiantes a la vida laboral a través de programas formativos.
5. Nos dedicamos activamente a **asegurar el bienestar de las personas** a través de un entorno laboral seguro.



## NUESTRA MISIÓN Y VISIÓN

### MISIÓN

La generación de valor para sus grupos de interés, proporcionando soluciones a las necesidades de la sociedad en la edificación que contribuyan de un modo eficiente y sostenible al bienestar de las personas.



¿Sabías que...

... los pinzones tejedores construyen los nidos más complejos del mundo?

Por ejemplo, los tejedores africanos crean nidos de apartamentos donde **conviven más de cien parejas**, cada una con su propia cámara, aprovechando los recursos naturales y logrando **convivir entre ellos**.

ACR es un Grupo Empresarial cuyo objetivo principal es la **generación de valor para sus grupos de interés**, aportando **soluciones** a las necesidades de la sociedad en **vivienda, edificación, equipamiento y medio ambiente**.

**MISIÓN**

**ACR** Grupo

### ACR Grupo:

ACR es un Grupo Empresarial cuyo objetivo principal es la generación de valor para sus grupos de interés, aportando soluciones a las necesidades de la sociedad en vivienda, edificación, equipamiento y medio ambiente.

### VISIÓN / VALORES

Ser una empresa constructora innovadora, con proyección internacional, referente en la gestión y liderazgo de proyectos orientados al bienestar del ciudadano, al progreso de la sociedad y al desarrollo sostenible.



### ACR Grupo:

Ser un Grupo Empresarial innovador con proyección internacional, referente en la gestión y liderazgo de proyectos integrales.

1. Orientación al cliente: respeto máximo al cliente y a los compromisos adquiridos, cercanía, escucha activa y anticipación, innovación en las soluciones ofrecidas y calidad en el servicio.
2. Importancia de las personas: confianza, respeto, trabajo en equipo, comprensión, desarrollo profesional impulso del talento.
3. Profesionalidad: calidad en la gestión, excelencia, eficacia, comportamiento ético, autonomía, seriedad, compromiso, esfuerzo, inconformismo, emprendizaje, iniciativa, participación, creatividad y entusiasmo.
4. Innovación: creemos en la innovación como fuente del emprendizaje, de la mejora continua y de la aportación de valor.
5. Compromiso con el medio ambiente.
6. Compromiso social: contribución a la mejora de la sociedad.



## COMPROMETIDOS CON LAS PERSONAS

Durante la elaboración de nuestro Diagnóstico y Plan de Actuación RSE, hemos podido analizar la importancia esencial que para **Construcciones ACR** tiene nuestra relación con los trabajadores, los proveedores y los clientes, así como los **accionistas, las generaciones futuras, la administración y las entidades financieras**.

De hecho, durante el proceso de elaboración de nuestro Plan de Actuación en materia de RSE hemos tenido muy en cuenta el modo en que nuestra actividad afecta a estos grupos de interés de la empresa y hemos podido revisar también la forma en que la actividad de la empresa se ve influenciada por dichos grupos de interés a través de una matriz de priorización.

Así, los **trabajadores** son considerados como una parte fundamental de la organización que posibilita la generación de resultados y su viabilidad en el futuro. Asimismo, aportan valores y capacidades personales a la identidad de grupo.

El **cliente** es el motor de nuestra organización, y sus necesidades son las que definen dónde enfocamos todos los esfuerzos.



Finalmente de nuestros **proveedores** depende, en gran medida, la calidad del producto final, y a su vez pueden generar oportunidades de negocio.

Como se puede comprobar en este mismo documento, nuestros objetivos de mejora en materia de responsabilidad social han tenido muy en cuenta la percepción e intereses de nuestros grupos de interés. Y no solo ello, sino que estamos procurando también articular los medios necesarios

para mejorar tanto nuestra relación como la calidad de la comunicación que mantenemos. Una de las mejores pruebas de ello es, obviamente, esta misma Memoria de Sostenibilidad.

Además, cabe destacar que Construcciones ACR informa de los resultados económicos a sus principales grupos de interés de una forma coherente y clara.

- **Accionistas**; a través de las Juntas Generales.
- **Entidades financieras**; se envían las auditorías una vez cerradas.
- **Clientes y proveedores**; tanto por petición puntual como a través de empresas de seguro de crédito.
- **Empleados**; a través de los Encuentros Anuales de empresa. Donde cada responsable de área explica los resultados del ejercicio y los objetivos del año entrante. Se convoca a la totalidad de la plantilla y delegaciones.

- **Representantes de los trabajadores;** entrega cuentas a representantes sindicales.

En cuanto a los mecanismos de participación, cabe destacar ha implantado varias herramientas que facilitan la comunicación / participación de los empleados de la organización. Algunos ejemplos son:

- Encuentro anual de empresa para toda la organización
- Encuentro anual Equipo Directivo,
- Reuniones escalonadas (Mandos intermedios y Directivos / Comité de Gerencia, Mandos intermedios y técnicos)
- Encuentro de Jóvenes ACR Grupo
- Comités de trabajo
- Portal ACR Grupo (JOIN)
- I Encuesta de Clima Laboral ACR Grupo.





## LAS TRES DIMENSIONES DE LA SOSTENIBILIDAD



La Unión Europea, en su Estrategia renovada para 2011-2014 sobre la responsabilidad social de las empresas, define la RSE como «*la responsabilidad de las empresas por su impacto en la sociedad*».

La RSE recoge la inquietud por las cuestiones socioambientales y la percepción de que el modelo económico en el que estamos inmersos necesita adoptar una serie de cambios importantes si no queremos poner en peligro su supervivencia y la del medio.

**La RSE está ligada al concepto de sostenibilidad en su triple dimensión: social, económica y ambiental.** Así, trata de incorporar estas variables a la planificación y la gestión de la empresa, con lo que se incrementan y enriquecen los factores que habitualmente se utilizan para la toma de decisiones.

Aparentemente, esto significa complicar la gestión empresarial y hacerla más dificultosa. Sin embargo, nosotros estamos convencidos de que incluir las componentes sociales y ambientales en la gestión empresarial incrementa la competitividad de la empresa y, a medio y largo plazo y **mejora sustancialmente la calidad de los productos o servicios que ofrece a la sociedad.**

Nuestra empresa realizó en **2012** un **diagnóstico de RSE para cada una de las tres dimensiones de la sostenibilidad: la económica, la ambiental y la social.** Este análisis supuso un magnífico punto de partida para conocer en qué medida estábamos contemplando criterios de responsabilidad social en nuestra gestión empresarial y, también, en qué aspectos necesitábamos mejorar de forma prioritaria.

Para la elaboración del Diagnóstico, **se analizaron diez criterios para cada una de las tres dimensiones con parámetros cualitativos y cuantitativos**. Los cualitativos han sido útiles como elementos de aprendizaje y reflexión sobre la situación de la RSE en la empresa, mientras que los parámetros cuantitativos nos han ayudado a complementar el análisis con algunos datos y cifras útiles para poder evaluar tendencias y realizar comparativas en el medio y largo plazo.

En las páginas siguientes detallamos algunas de las principales conclusiones alcanzadas en dicho Diagnóstico, lo que nos permitió definir algunos de los aspectos sobre los que, de hecho, ya hemos comenzado a mejorar desde entonces.





## DIMENSIÓN ECONÓMICA: UNA SÍNTESIS

Este es un resumen gráfico de nuestra situación en lo referente a la **dimensión económica de la sostenibilidad** y los diez aspectos clave que se analizan en el marco de la metodología InnovaRSE:

Contabilidad y fiscalidad	
Transparencia y buen gobierno	
Política salarial	
Política financiera	
Política de inversiones	
Política de distribución de beneficios y tesorería	
Control y políticas de costes	
Política de selección de proveedores	
Política de pagos a proveedores	
Cumplimiento de periodos de pago a proveedores	

	¡Hay que hacer cambios!
	Necesitamos mejorar
	Estamos en valores intermedios
	Vamos por buen camino
	¡En esto destacamos!



## DIMENSIÓN ECONÓMICA: LA SITUACIÓN DE PARTIDA

La **posición relativa de la dimensión económica en Construcciones ACR es notable**, con un promedio de percepción cualitativa de 7,9.

Sin embargo, se advierten diferentes situaciones según el apartado del decálogo económico al que nos refiramos con puntuaciones que oscilan entre el 6 y el 9.

Construcciones ACR **gestiona excelentemente aspectos tales como** el cumplimiento de las obligaciones legales y tributarias, buen gobierno y transparencia, retribución salarial, operaciones con entidades financieras, condiciones pago proveedores, planificación de las inversiones y control de costes producción y servicio.

Sin embargo, **tiene posibilidades de avanzar en la RSE en cuanto a considerar aspectos ambientales y sociales dentro de la dimensión económica**, especialmente en los enunciados relacionados con el buen gobierno y transparencia, operaciones con las entidades financieras, planificación de inversiones y en la política de distribución de beneficios.

Construcciones ACR trabaja sistemáticamente en base a un Sistema de Gestión de la Calidad basado en ISO 9001, y apoyándose siempre en el ciclo de mejora continua, por lo que la mayor parte de las acciones se planifican, se controlan y se ajustan.

No se han observado **dificultades** para implantar aspectos de RSE en la dimensión económica, más allá de la coyuntura económica en la que se mueve la organización que ralentiza la toma de decisiones.

Sin embargo, se cuenta con importantes **apoyos**, como la pertenencia a un grupo fuerte como “ACR Grupo” y la disponibilidad de un Plan Estratégico que se actualiza y revisa periódicamente. Esto permite orientar la organización año tras año sin olvidar un horizonte a medio plazo.

Finalmente, el análisis realizado permite detectar también algunas **necesidades** que se intentarán cubrir en el futuro, como es el caso de comenzar a valorar el realizar prácticas socialmente responsables para seleccionar a las entidades financieras con las que se trabaja, o la inclusión de criterios RSE en la homologación de proveedores.



## DIMENSIÓN ECONÓMICA: ALGUNOS INDICADORES

Estos son algunos de los indicadores que estamos utilizando para analizar la dimensión económica:

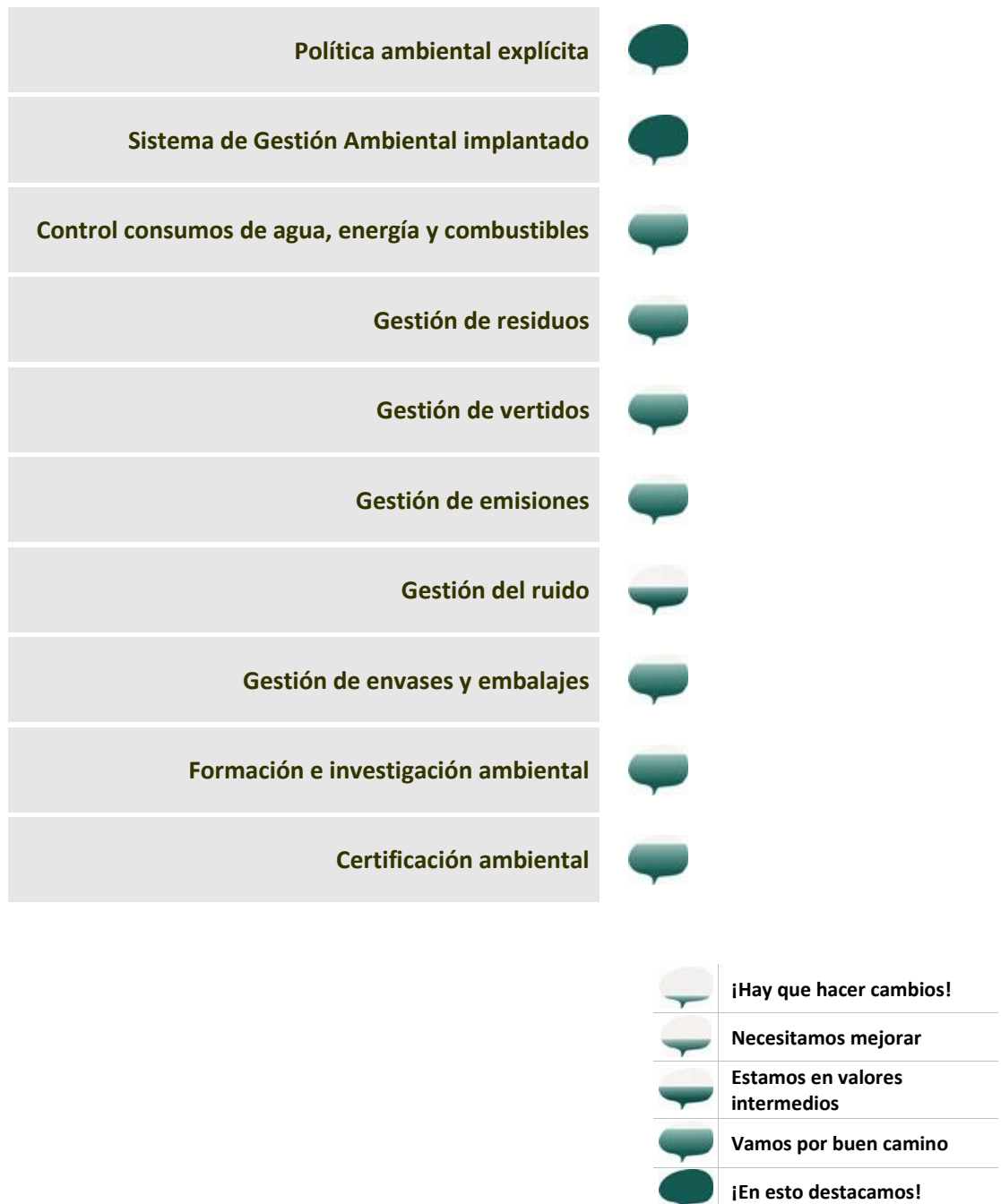
Estos son algunos de los indicadores que estamos utilizando para analizar la dimensión económica:

ÁREA DE ANÁLISIS	INDICADOR	Observaciones	GRI	Valor [2013]
<b>Uso de los recursos locales</b>	Porcentaje de compras producidas en el territorio sobre el total de compras		EC1	47,40%
<b>Gestión de capital</b>	Ventas netas	Cifra de negocio de la organización.	EC1	50.143.142,93 €
<b>Económico general</b>	Margen neto o de explotación			3,39%
<b>Económico general</b>	Margen bruto o de contribución	Volumen de compras anual / Facturación		73,46%
<b>Económico general</b>	Rendimiento del capital	Beneficio antes de impuestos / Fondos propios		9,32%
<b>Económico general</b>	Rendimiento del activo	Beneficio antes de impuestos / Balance		2,92%
<b>Económico general</b>	Productividad del empleo	Facturación / Plantilla total		366.623,84€
<b>Innovación</b>	Recursos destinados a la innovación	Este indicador procura identificar de forma objetiva los esfuerzos de la organización respecto al desarrollo de la innovación.		221.863 €



## DIMENSIÓN AMBIENTAL: UNA SÍNTESIS

Este es un resumen gráfico de nuestra situación en lo referente a la **dimensión ambiental de la sostenibilidad** y los diez aspectos clave que se analizan en el marco de la metodología InnovaRSE:





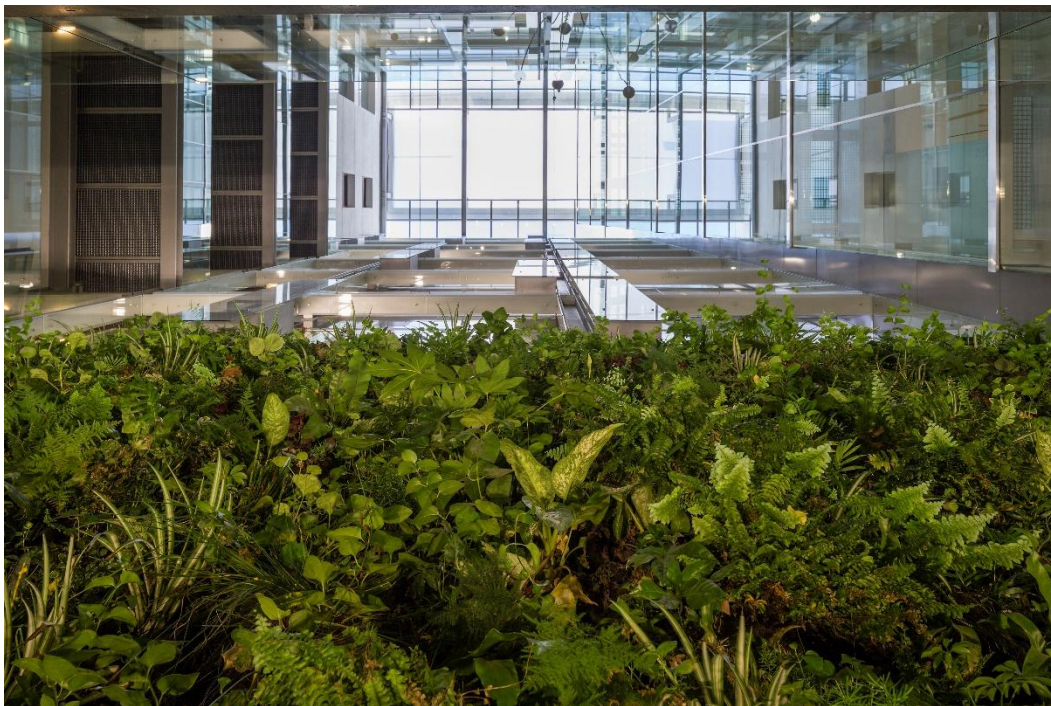
## DIMENSIÓN AMBIENTAL: LA SITUACIÓN DE PARTIDA

La **posición relativa de la dimensión ambiental en Construcciones ACR es notable**, con un promedio de percepción cualitativa de 7,4.

Sin embargo, se advierten diferentes situaciones según el apartado del decálogo ambiental al que nos refiramos con puntuaciones que oscilan entre el 5 y el 9.

Construcciones ACR **gestiona excelentemente aspectos tales como** la correcta implantación y mantenimiento de su Sistema de Gestión Ambiental (basado en ISO 14001), con el despliegue de objetivos y su seguimiento a través de indicadores. Asimismo, lleva una correcta gestión de sus aspectos ambientales más significativos e incorpora nuevos procedimientos como la certificación BREEAM de edificaciones.

Sin embargo, **tiene posibilidades de avanzar en la RSE** invitando a participa a clientes y proveedores/as en grupos de investigación / reflexión ambiental y profundizando en la gestión de aspectos ambientales relacionados con los vertidos y el ruido.



Construcciones ACR trabaja sistemáticamente en base a un Sistema de Gestión de la Calidad basado en ISO 9001, y apoyándose siempre en el ciclo de mejora continua, por lo que la mayor parte de las acciones se planifican, se controlan y se ajustan. No obstante, dicha sistemática no ha llegado a procesos como la gestión de aspectos ambientales relacionados con los vertidos y el ruido por las propias características del sector.

Obviamente, la empresa encuentra algunas **dificultades** para implantar aspectos de RSE en la dimensión ambiental, como es el caso de ***que cuente con un Sistema de Gestión Ambiental maduro que no le permite introducir grandes mejoras. Asimismo el sistema constructivo está bastante limitado en cuanto a nuevas técnicas.***

Es importante mencionar, también, las **ayudas y refuerzos** con los que se cuenta, tales ***como el hecho de disponer de apoyos externos en materia ambiental y con una persona formada que lidera la dimensión.***

Junto a todo ello, el diagnóstico realizado ha llevado a identificar algunas **necesidades** que tendrán que solventarse en los próximos años. Entre las más relevantes, ***Construcciones ACR necesita profundizar en la gestión de los aspectos ambientales relacionados con los vertidos y el ruido.***



## DIMENSIÓN AMBIENTAL: ALGUNOS INDICADORES

A continuación relacionamos algunos de los indicadores que hemos utilizado para cuantificar la dimensión ambiental:

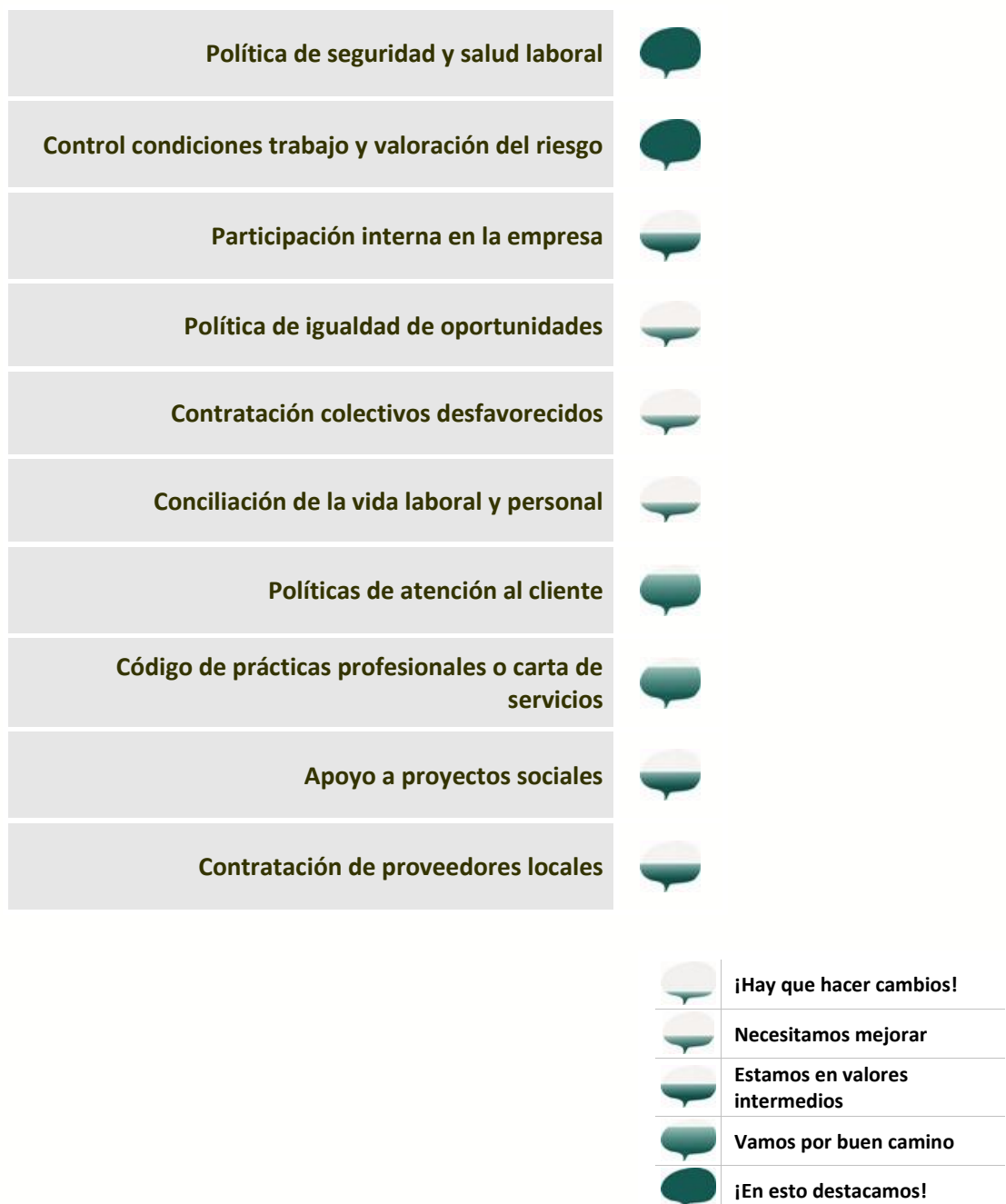
ÁREA DE ANÁLISIS	INDICADOR	Observaciones	GRI	Valor [2012-2013]
Gestión del agua	% total de agua reciclada o reutilizada para el funcionamiento de la actividad	La organización ha de poner de manifiesto si tiene implantado algún sistema de reutilización de sus aguas residuales.	EN10	0 %m3 (2012 y 2013)
Gestión de energía	Control y seguimiento del consumo directo e indirecto anual de energía, desglosado en fuentes primarias	Fuentes de energía que son utilizadas para el funcionamiento de la organización.	EN3 EN4	Eléctrica 2012: 599.052 kwh y 136.696 € de gasoil  2013: 619.054 kwh y 125.087 € de gasoil
Política y gestión ambiental	Existencia de sanciones y multas por incumplimiento de la legislación ambiental		EN28	0 sanciones (2012 y 2013)
Consumo de materias primas Mp.	Consumo total de materias primas, aparte del agua, por tipos		EN1	Papel: 5.520 ud en 2012 y 4.556 uds en 2013  Tóner: 38 ud en 2012 y 31 uds en 2013.
Afectaciones al suelo	Volumen de vertidos accidentales más significativos		EN23	0 m3 (2012 y 2013)
Información y formación ambiental	Actividades de información y/o formación en lo que respecta a la mejora ambiental y número de participantes		LA10	1 horas/trab (2012 y 2013)

ÁREA DE ANÁLISIS	INDICADOR	Observaciones	GRI	Valor [2012-2013]
Producción y gestión de residuos	Control y seguimiento de la cantidad de residuos anuales generados, desglosados por tipología y tipo de tratamiento		EN22 EN24	<p>Escombros: 4.9970,70 Tn en 2012; 4.233,13 Tn en 2013</p> <p>Plástico/Papel /Car: 120,56 Tn en 2012 y 109 Tn en 2013</p> <p>Madera: 706,74 Tn en 2012 y 341,31 Tn en 2013</p> <p>Mezcla: 2.997,79 Tn en 2012 y 2.737,83 Tn en 2013</p> <p>Aerosoles: 997 Kg en 2012 y 770 kg en 2013</p> <p>Envases metálicos: 4701 Kg en 2012 y 1.071 kg en 2013</p> <p>Envases Plásticos: 1.904 Kg en 2012 y 2.336 kg en 2013</p> <p>Fluorescentes: 21 Kg en 2012 y 0 kg en 2013</p> <p>Material contaminado: 400 Kg en 2012 y 429 kg en 2013</p> <p>RAEE: 780 Kg en 2012 y 427 kgs en 2013</p> <p>Pdtos químicos: 280 Kg en 2012 y 920 kgs en 2013</p> <p>Residuos de Pinturas y Barnices: 140 Kg en 2012 y 0 ks en 2013</p>



## DIMENSIÓN SOCIAL: UNA SÍNTESIS

Este es un resumen gráfico de nuestra situación en lo referente a la **dimensión social de la sostenibilidad** y los diez aspectos clave que se analizan en el marco de la metodología InnovaRSE





## DIMENSIÓN SOCIAL: LA SITUACIÓN DE PARTIDA

La **posición relativa de la dimensión social en Construcciones ACR es aceptable**, con un promedio de percepción cualitativa de 6.

Sin embargo, se advierten diferentes situaciones según el apartado del decálogo social al que nos referimos con puntuaciones que oscilan entre el 3 y el 9.

Construcciones ACR **gestiona excelentemente aspectos tales como** la seguridad y salud (política, programa y evaluación de riesgos) de la organización y los procesos relacionados con la gestión de la clientela.

Sin embargo, **tiene posibilidades de avanzar en la RSE** a través de la mejora del sistema participativo en la organización, en los planes de igualdad de género, en la contratación de colectivos desfavorecidos, en la introducción de medidas que redunden en un verdadero sistema de conciliación de la vida personal y profesional y en la sistematización de las colaboraciones con entidades y proyectos sociales.

Construcciones ACR trabaja sistemáticamente en base a un Sistema de Gestión de la Calidad basado en ISO 9001, y apoyándose siempre en el ciclo de mejora continua, por lo que la mayor parte de las acciones se planifican, se controlan y se ajustan. No obstante, dicha sistemática no ha llegado a procesos tales como los mencionados en el párrafo anterior.

También en la dimensión social, se han descubierto algunas **dificultades** para adoptar una gestión en la que la responsabilidad social sea un eje transversal. En particular, la crisis que azota en sector limita la puesta en marcha de ciertas medidas que redunden en la mejora de la dimensión, y que a pesar de ser una organización con un nivel de gestión elevado, aún evidencia áreas estancas y un sector muy “masculinizado”.

Aunque, obviamente, también se dispone de importantes **apoyos**, entre los que destaca el que Construcciones ACR cuenta con el asesoramiento del Servicio de Prevención Ajeno con un grado de integración elevado.

Finalmente, el análisis de las **necesidades** ha permitido conocer algunos aspectos en los que será necesario procurar ayuda en el futuro, en concreto, no ha potenciado acciones hacia los trabajadores en materia de participación, igualdad, conciliación y contratación de colectivos desfavorecidos, y no ha sistematizado los procesos de participación con entidades / proyectos sociales, así como los trabajos desarrollados con proveedores locales.



## DIMENSIÓN SOCIAL: ALGUNOS INDICADORES

Y éstos son algunos de los indicadores que hemos seleccionado para el análisis de la dimensión social de la sostenibilidad:

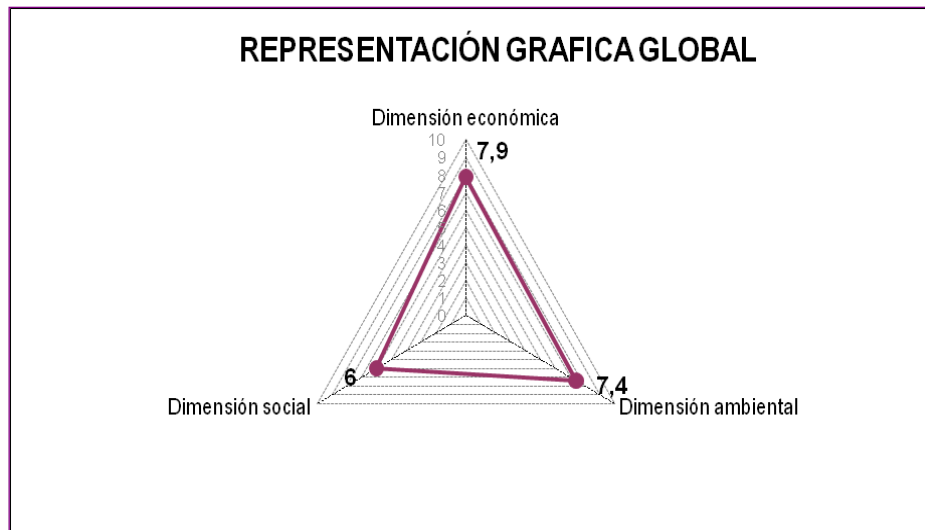
ÁREA DE ANÁLISIS	INDICADOR	Observaciones	GRI	Valor 2012-2013
Formación	Horas de formación por persona	Desglosado por categoría y por tipo de formación (promoción, prevención de riesgos laborales, medio ambiente, derechos humanos y otros).	LA10 LA11 HR3 HR8 SO3	17,12 h/pax en 2012 y 14,25 h/pax en 2013
Formación	Horas de formación por persona	Categoría: Oficial de 1ª  Oficial 2ª  Peon Especializado  Capataz  Encargado  Delinente 1ª  Titulado Medio  Titulado Superior  Auxiliar Administrativo  Jefe Adm. 2ª	LA10 LA11 HR3 HR8 SO3	h/pax. 10,11 (en 2012) y 3,73 (en 2013)  10,32 (2012) y 0,27 (2013)  11,60 (2012) y 1,31 (2013)  0 (2012) y 2,19 (2013)  0,32 (2012) y 3 en 2013  6 (2012) y 185,34 (2013)  20,03 (2012) y 28,27 (2013)  45,32 (2012) y 38,71 (2013)  16,68 (2012) y 0,86 en 2013  133 (2012) y 39,14 (2013)

<b>Formación</b>	Horas de formación por persona	Tipo de formación:		h/pax. 4,3 (2012) y 2,08 (2013)
		Formación en PRL		8,45 (2012) y 7,63 (2013)
		Formación asociada al puesto de trabajo		3,34 (2012) y 4,55 (2013)
		Formación no asociada al puesto de trabajo		
<b>Estabilidad de la plantilla</b>	Media de permanencia en la empresa			8,88 (2012) y 9,3 (2013)
<b>Igualdad de oportunidades</b>	Personal según categoría profesional	Categoría:		Nº Pax. (2012 / 2013)
		Oficial de 1ª		38 / 42
		Oficial 2ª		10 / 11
		Peon Especializado		24 / 15
		Capataz		9 / 10
		Encargado	LA13	20 / 19
		Delinente 1ª		2 / 3
		Titulado Medio		33 / 36
		Titulado Superior		7 / 7
		Auxiliar Administrativo		15 / 14
Jefe Adm. 2ª		5 / 7		
<b>Igualdad de oportunidades</b>		Plantilla por sexos (%):		9,82% (2012) y 9,15% (2013)
		Mujeres	LA13	90,18% (2012) y 90,85% (2013)
<b>Igualdad de oportunidades</b>		Hombres		
		Plantilla por personas discapacitadas (%):		0,61% (2012 y 2013)
<b>Igualdad de oportunidades</b>		Personas con discapacidad	LA13	99,39% (2012 y 2013)
		Personas sin discapacidad		

<b>Igualdad de oportunidades</b>		Plantilla por edad (%): Personas mayores de 45 años  Personas menores de 45 años	LA13	55,21% (2012) y 50,61% (2013)  44,79% (2012) y 49,39% (2013)
<b>Seguridad e higiene en el trabajo</b>	Índice de incidencia	Índice de incidencia = (Nº de accidentes con baja / total de la plantilla) x 100000.	LA7	32,9% (2012) y 29,1 (2013)
<b>Satisfacción de la clientela</b>	Quejas recibidas por parte de la clientela	Indicar el número de quejas recibidas por parte de la clientela durante el año.	PR4 PR5	Nº Reclamaciones /Año: 2.314 en 2012 y 2.005 en 2013  Nº Recla/Vienda/Año: 3,2 en 2012 y 3,9 en 2013



## PERSIGUIENDO UN EQUILIBRIO ENTRE LAS TRES DIMENSIONES DE LA RESPONSABILIDAD SOCIAL



En la gráfica anterior se puede apreciar que la empresa **no tiene un equilibrio en la gestión de sus tres dimensiones**. La dimensión económica y ambiental son las que presentan mejor valoración con una media de un 7,9 y 7,4 respectivamente, seguida de la dimensión social con un 6. Como se puede ver, en todas las áreas existe posibilidad de mejora.

Como se ha comentado anteriormente, la organización ha realizado más acciones en materia de responsabilidad social en la **dimensión económica y ambiental**, aunque bien es cierto que aún cabe cierto margen de mejora.

Hay que tener en cuenta que hay cierta disparidad de puntuaciones dentro de los citados apartados. Existen puntos fuertes y débiles dentro de cada una de las dimensiones ya mencionados en las conclusiones de la valoración de cada dimensión.

La valoración de la **dimensión social** de la organización es la más baja, principalmente porque no se ha trabajado suficiente en los apartados que hacen referencia a Participación (DS3), Igualdad de género (DS4), Contratación colectivos desfavorecidos (DS5) y Conciliación (DS6).

Esta es la dimensión donde la organización tiene más campo de mejora. En las conclusiones de la valoración de la dimensión están los detalles de los puntos débiles.

En cuanto a la **valoración según el ciclo de mejora continua (PDCA)**, cabe destacar que Construcciones ACR incorpora la gestión de las acciones a dicho ciclo y planifica, controla y ajusta la mayoría de sus acciones. No obstante, tanto los aspectos anteriormente mencionados de la dimensión social como algunos ya señalados en las conclusiones de cada dimensión, no se han incorporado a dicha sistemática.

**Construcciones ACR está bien alineada con los criterios de RSE** y con poco esfuerzo **podrá llegar a disponer de un verdadero sistema de gestión de la RSE**, menester que ocupará los esfuerzos de los próximos ejercicios.



## LO QUE HACEMOS BIEN

Gracias a la elaboración del Diagnóstico RSE, pudimos conocer en qué aspectos de su gestión **Construcciones ACR** ya estaba actuando conforme a los criterios de la Responsabilidad Social Empresarial.

Son lo que denominamos buenas prácticas RSE, de las que nos sentimos especialmente orgullosos:

### Nuestras buenas prácticas en la dimensión económica

#### Plan Estratégico y herramientas de comunicación de resultados a los grupos de interés.

*Construcciones ACR cuenta con un Plan Estratégico consolidado que se actualiza y revisa periódicamente.*

*Asimismo, dispone de diferentes herramientas (reuniones escalonadas, encuentro anual, web corporativa, resultados de auditorías, etc...) para comunicar sus resultados a los grupos de interés de forma transparente.*

#### Control de las operaciones con las entidades financieras.

*Construcciones ACR realiza actividades de control sobre sus operaciones con las entidades financieras y gestiona la información que se deriva de ese control de forma exhaustiva.*

*Principalmente se trabaja con entidades donde la constructora despliega su actividad, favoreciendo el desarrollo local.*

*Dichos seguimientos son diarios, e incluyen parámetros tales como los tipos de interés, comisiones, rendimientos, etc...*

#### Seguimiento de los costes de producción / servicio.

*Se realiza un seguimiento mensual y una comparativa con el mes de anterior ejercicio para estudiar la tendencia de los costes del producto / servicio. Asimismo si se evidencian desviaciones, existen planes de acción para la toma de medidas de mejora.*

*Construcciones ACR utiliza indicadores de control de los procesos y objetivos de referencia asociados a los mismos que facilitan la realización de un seguimiento detallado.*

*Cabe destacar que dichos controles, en su conjunto, persiguen la sostenibilidad y viabilidad del negocio en primer lugar, y cumplir con los compromisos con los accionistas en segundo término. Siempre tratando de garantizar que las acciones implantadas no supongan una disminución en el empleo ni una merma de las condiciones laborales.*

### Condiciones pago a proveedores.

Se han constatado casos concretos en los que se ha “financiado”, adelantando los pagos, a aquellos proveedores que presentaban un problema puntual de financiación por parte de su Entidad Financiera.

Cabe destacar que Construcciones ACR tiene un especial cuidado con sus proveedores, siendo éstos unos de sus principales grupos de interés y de repercusión directa sobre la calidad de la obra final.

## Nuestras buenas prácticas en la dimensión ambiental

### Sistema de Gestión Ambiental.

Construcciones ACR cuenta con un Sistema de Gestión Ambiental certificado por primera vez en el año 2004 y basado en ISO 14001. Tras ocho años de implantación, el sistema evidencia un grado de madurez muy elevado.

Según la Política establecida, se ha desarrollado un programa ambiental con objetivos y metas coherentes con la política y correctamente desplegados.

Asimismo, se han realizado sistemáticamente auditorías internas (anualmente), inspecciones de obra (trimestralmente) y auditorías externas (AENOR).

Cabe destacar que en el informe de la última auditoría externa no se identifican No Conformidades, valorando su evolución como muy positiva.

## Nuestras buenas prácticas en la dimensión social

### Sistema de Gestión de la Seguridad y Salud.

Construcciones ACR cuenta con un Sistema de Gestión de la Seguridad y Salud certificado por primera vez en el año 2008 y basado en OHSAS 18001.

Los índices de siniestralidad que arroja la constructora son óptimos, estando por debajo del sector e incluso por debajo de empresas de similares características.

Asimismo, se han realizado sistemáticamente auditorías internas, inspecciones de obra y auditorías externas (AENOR).

Igualmente, cabe destacar que en el informe de la última auditoría externa no se identifican No Conformidades, valorando su evolución como muy positiva



### Satisfacción clientes.

Construcciones ACR posee un proceso en su Sistema de Gestión de Calidad, según la norma ISO 9001, denominado como **Gestión de No Conformidades y Reclamaciones** que se utiliza como sistema de gestión de reclamaciones post-venta.

Existen varios canales para la valoración de la percepción de la satisfacción del cliente, siendo el principal el de evaluación de satisfacción del cliente y propietarios (encuestas). Éstas son recogidas, analizadas y tratadas y se transmiten a los comités de dirección.

Todos los resultados obtenidos se revisan y se analizan para poner acciones de mejora si es necesario.

Cabe destacar que dicho proceso se sustenta en la escucha activa, posibilitando anticiparse y adquirir compromisos con el cliente así como un trato cercano.





## EL PLAN DE ACTUACIÓN

**Construcciones ACR** elaboró en **2013** su primer Plan de Actuación RSE, lo que nos permitió avanzar un paso importante en el camino de la sostenibilidad y definir, con detalle, en qué aspectos y líneas de trabajo íbamos a enfocar nuestros esfuerzos de mejora, así como definir el seguimiento y control del mismo para garantizar la mejora continua de la gestión de la RSE en la empresa.

Este informe pretende, por tanto, dar continuidad al trabajo iniciado con el Diagnóstico de RSE, dando un paso más allá en el camino hacia la implantación de la responsabilidad social en



la empresa. Así, una vez analizados los resultados del Diagnóstico, se ha redactado este Plan de Actuación, un instrumento eficaz para que la RSE se vaya integrando progresivamente en la estrategia empresarial.

Para la definición del Plan de Actuación tuvimos muy en cuenta la perspectiva de los diferentes grupos de interés, especialmente de los trabajadores, clientes y proveedores, así como los resultados del Diagnóstico que hemos sintetizado en las anteriores páginas.

Un elemento clave del Plan de Actuación fue la definición de las Áreas de Mejora en las que se están centrando los esfuerzos durante el periodo de implantación del Plan. A continuación detallamos dichas Áreas de Mejora y el momento del proceso en que nos encontramos en la fecha de redacción de esta Memoria de Sostenibilidad:

## Áreas de mejora en la dimensión económica

### Definición e implantación del proceso de innovación.

*La actuación pretende impulsar y articular el sistema de innovación en el seno de las organizaciones que componen ACR Grupo.*

*La implantación del proceso de innovación se inició a finales de 2013, y estamos en pleno desarrollo del mismo.*

*Se han formado equipos y grupos de trabajo y en la actualidad se está trabajando en la consecución de una serie de objetivos específicos relacionado con procesos constructivos, plazos de ejecución y control de costes.*

### Consolidación de los procesos de gestión del negocio internacional.

*La actuación pretende trasladar, adaptar y/o afianzar los procesos de la central a las organizaciones de ACR establecidas en el extranjero para consolidar el negocio internacional como motor de impulso del negocio.*

#### Colombia

*Se está trabajando en el reforzamiento del Área Técnica, tanto en la consolidación del canal de transmisión de experiencia de ACR Grupo durante los más de 43 años de vida desde España a Colombia, como en el establecimiento de períodos concretos presenciales en donde los especialistas técnicos de ACR España están en Colombia formando a los equipos técnicos locales. Durante ese período de formación también se trabaja con los expatriados del área técnica que residen de forma permanente en el país.*

*De igual modo se está reforzando el canal de comunicación y reporting del área financiera y área comercial entre España y Colombia.*

#### Francia

*Tanto desde las áreas técnicas y financiera de España se tiene un monitoreo y apoyo permanente al desarrollo de la actividad en Francia. Si bien en este país existen varios desarrollos simultáneos, actualmente se están evaluando los siguientes pasos en el país.*

#### Internacional

*Tras la experiencia de Francia y Colombia, se tienen los procesos y canales pre establecidos para apoyar la posible implantación de ACR Grupo en otros países de interés, si bien actualmente se está orientando la estrategia de expansión hacia una base de desarrollo con cliente, más que la de desarrollo de país, al menos en las nuevas implantaciones.*



## Áreas de mejora en la dimensión ambiental

### Sensibilización de los empleados del impacto de ambiental.

La actuación pretende la sensibilización de los todos los empleados (en concordancia con las diferencias existentes entre las distintas funciones y niveles) acerca del impacto de ambiental de la empresa y difusión de medidas de reducción.

Para ello se ha comenzado publicado a través de la intranet del grupo (JOIN), el **Informe de Impacto Ambiental** los últimos datos recogidos (actualizado a 2013) sobre la Gestión Ambiental en las distintas oficinas de ACR Grupo.



### Reducción del impacto ambiental de la empresa.

La actuación pretende identificar los aspectos ambientales más relevantes, sensibilizar y definir acciones para su reducción.

Actualmente ya se han identificado los impactos más relevantes, y se están implementando ciertas mejoras en los procesos de gestión de residuos como el lanzamiento de un nuevo Plan de Minimización de Residuos con carácter voluntario que pretende establecer las pautas para su minimización cuantitativa y cualitativa (peligrosidad y mejoras en la gestión de los mismos).



## Áreas de mejora en la dimensión social

### Fomento del comportamiento ético, transparente y coherente de la organización.

*La actuación pretende garantizar el comportamiento ético, transparente y coherente de todos los miembros de la empresa a través de mecanismos que promuevan su compromiso.*

*Dos mecanismos básicos como son la creación de un Código Ético de Conducta y la adhesión al Pacto Mundial de la ONU.*

*Actualmente se están estableciendo las bases del futuro código y analizando el alcance de la adhesión.*



### Mejorar el clima laboral de la empresa y la satisfacción de los empleados.

*La actuación pretende la implantación de actuaciones encaminada a mejorar el clima laboral de la empresa y la satisfacción de los empleados.*

*En este sentido cabe destacar la realización de la I Encuesta de Clima Laboral de ACR GRUPO, durante el mes de Octubre de 2014, que ha sido dirigida a todos los empleados.*

*El principal motivo de la realización de dicha encuesta es conocer la opinión de las personas que formamos parte de ACR Grupo en lo que respecta al ambiente de trabajo. El objetivo fundamental es el **MEJORAR** en aquellos aspectos que hacen de la compañía un lugar atractivo de trabajo.*

*Gracias a esta encuesta, se pondrán en marcha iniciativas que contribuirán a que cada día los trabajadores formen parte de una mejor organización. Es clave para el grupo constructor, continuar avanzando en dirección a esas mejoras. Una vez estudiadas y analizadas todas las respuestas se promoverán cambios, mejoras y nuevas iniciativas que repercutirán en el beneficio de todos los integrantes de la compañía.*

*Asimismo, ya se ha puesto en marcha la intranet (**sharepoint**) como herramienta para mejorar la fluidez de la información / comunicación y **punto de encuentro de las diferentes actuaciones que se están poniendo en marcha dentro de la triple dimensión** (Económico / Ambiental / Social) que compone la RSE.*





## AVANZANDO EN NUESTRO COMPROMISO

Las Áreas de Mejora en las que **Construcciones ACR** está trabajando se desglosan a su vez en una serie de objetivos y acciones de mejora, que configuran nuestro compromiso en materia de RSE.

A continuación detallamos algunos de los objetivos más relevantes para el periodo que nos ocupa **2013-2015** y la variación esperada para algunos indicadores de desempeño - asociados a dichos objetivos- en este periodo.

Objetivo	Indicador asociado	Valor inicial	Valor esperado
Definir el sistema de innovación.	% personal que participa en la formación	0%	10%
Implementar y poner en marcha el proceso de innovación.	Nº de ideas propuestas en los grupos de trabajo	0	20
Implementar y poner en marcha el proceso de innovación.	Nº de equipos de trabajo	0	9
Mejorar los procedimientos y políticas aplicados para la mejora de la eficiencia y la calidad en el servicio / negocio internacional.	Procedimientos formales implantados en el proceso de seguimiento internacional	No	Si
Concienciar a los empleados sobre sus responsabilidades y medios a su alcance para la reducción del impacto.	Nº de comunicaciones y acciones de difusión realizadas	1	4
Manifestar el compromiso de la empresa con los principios de la ONU.	Certificado adhesión al Global Compact	No	Si
Mejorar la comunicación interna y la colaboración.	Puesta en marcha de la intranet / sharepoint	No	Si



## LA APUESTA POR UNA MEJOR COMUNICACIÓN

Uno de los retos que nos plantea el enfoque RSE es el de **mejorar nuestra comunicación como empresa**, lo cual requiere un importante esfuerzo para trasladar nuestros planteamientos e intenciones a los grupos de interés y, también, escuchar sus puntos de vista, tratando de incorporarlos a nuestra práctica empresarial.

Dentro de este esfuerzo de comunicación y transparencia, utilizaremos esta Memoria de Sostenibilidad como elemento central de información sobre nuestros retos en materia de responsabilidad social.

Para lograr que la difusión de nuestros compromisos en materia de RSE y de esta Memoria sea lo más eficaz posible, estamos poniendo en marcha las siguientes acciones:

- *Comunicar externamente el compromiso de ACR Grupo en materia de RSE incluyendo: declaración de intenciones, BBPP, AAMM generales y adhesión al Global Compact.*
- *Comunicar internamente a todos los trabajadores el compromiso de ACR Grupo en materia de RSE incluyendo: declaración de intenciones, BBPP y AAMM generales.*
- *Comunicar internamente a todos los trabajadores, propietarios, accionistas y miembros del Consejo de Administración el compromiso de ACR Grupo en materia de RSE incluyendo: declaración de intenciones, BBPP y AAMM generales.*
- *Incluir una noticia específica sobre el compromiso de ACR Grupo en materia de RSE incluyendo: declaración de intenciones y AAMM generales.*
- *Comunicar internamente los procedimientos y manuales derivados de las AAMM definidas: Código de Buena Conducta, Proceso de Innovación, etc...*
- *Comunicar la campaña de sensibilización ambiental definida.*
- *Publicación de la Memoria de Sostenibilidad InnovaRSE 2014 de manera interna a todos los empleados del Grupo a través de la Intranet JOIN.*
- *Publicación de la Memoria de Sostenibilidad InnovaRSE 2014 de manera externa a través de la web de ACR Grupo ([www.acr.es](http://www.acr.es))*
- *Publicación y Difusión de la Memoria de Sostenibilidad InnovaRSE 2014 de manera externa a través de las distintas Redes Sociales en las que ACR tiene presencia, Twitter, LinkedIn, Facebook.*
- *Envío de nota de prensa con la noticia de la publicación de la Memoria Innova RSE 2014 a medios locales y nacionales.*

Las metas que nos hemos planteado son ambiciosas y requieren un esfuerzo notable. Para seguir avanzando y conseguir nuestros objetivos es **esencial la colaboración de nuestros trabajadores, clientes, proveedores y de todas las personas o entidades que se ven afectadas por nuestra actividad**: necesitamos opiniones y sugerencias de mejora.

Todas las dudas, inquietudes o recomendaciones serán bienvenidas y tenidas muy en cuenta en nuestro compromiso con la sostenibilidad.

Puede dirigirse a nosotros personalmente, por correo postal o correo electrónico, en la siguiente dirección:

**Construcciones ACR, S.A.U.**

**Polígono Iruregaña 71, 6ª Planta 31195 Aizoán**

**<http://www.acr.es>**

**rse@acr.es**

**T 948 260 116**



**INNOVARSE**  
NAVARRA