



# INNOVARSE

NAVARRA

JOSE SALCEDO SORIA, S.L.

Memoria de Sostenibilidad  
InnovaRSE 2012

Septiembre del 2.012



Esta Memoria de Sostenibilidad 2012 de la empresa José Salcedo Soria S.L. ha sido elaborada -siguiendo la metodología InnovaRSE por *Ana Karina Jiménez Ayensa*, de *C, Soluciones Empresariales del Valle del Ebro S.L.U.*, que avala los datos que en ella se recogen, según la información aportada por la empresa.

Se ha elaborado gracias a la convocatoria de Ayudas para el Fomento de la Responsabilidad Social Empresarial del Departamento de Desarrollo Rural, Industria, Empleo y Medio Ambiente del Gobierno de Navarra.

La Fundación Centro de Recursos Ambientales de Navarra certifica que esta Memoria se ha realizado utilizando la **Metodología InnovaRSE** y verifica que se han seguido los principios y criterios definidos por Global Reporting Initiative (**GRI G3 C**).



	C	C+	B	B+	A	A+
Autodeclarado	<input checked="" type="checkbox"/>	Verificación externa de la memoria		Verificación externa de la memoria		Verificación externa de la memoria
Comprobación externa (terceras personas)	<input checked="" type="checkbox"/>					
Comprobación GRI						

Para cualquier información, duda o sugerencia relacionada con el contenido esta Memoria puede ponerse en contacto con nosotros en:

**JOSE SALCEDO SORIA, S.L.**

*Polígono Industrial, s/n*

*San Adrián (Navarra)*

*Telf: 948 672040 Fax:948 696358*



## ÍNDICE

UN RETO DE FUTURO _____	4
EL ALCANCE DE ESTA MEMORIA _____	6
¿QUIÉNES SOMOS? _____	8
NUESTRA MISIÓN Y VISIÓN _____	11
COMPROMETIDOS CON LAS PERSONAS _____	12
LAS TRES DIMENSIONES DE LA SOSTENIBILIDAD _____	13
DIMENSIÓN ECONÓMICA: UNA SÍNTESIS _____	14
DIMENSIÓN ECONÓMICA: LA SITUACIÓN DE PARTIDA _____	15
DIMENSIÓN ECONÓMICA: ALGUNOS INDICADORES _____	16
DIMENSIÓN AMBIENTAL: UNA SÍNTESIS _____	17
DIMENSIÓN AMBIENTAL: LA SITUACIÓN DE PARTIDA _____	18
DIMENSIÓN AMBIENTAL: ALGUNOS INDICADORES _____	19
DIMENSIÓN SOCIAL: UNA SÍNTESIS _____	20
DIMENSIÓN SOCIAL: LA SITUACIÓN DE PARTIDA _____	21
DIMENSIÓN SOCIAL: ALGUNOS INDICADORES _____	22
PERSIGUIENDO UN EQUILIBRIO ENTRE LAS TRES DIMENSIONES DE LA RESPONSABILIDAD SOCIAL _____	23
LO QUE HACEMOS BIEN _____	24
EL PLAN DE ACTUACIÓN _____	27
AVANZANDO EN NUESTRO COMPROMISO _____	29
LA APUESTA POR UNA MEJOR COMUNICACIÓN _____	31



## UN RETO DE FUTURO

Es un gran privilegio -y, al mismo tiempo, una gran responsabilidad- presentar esta primera **Memoria de Sostenibilidad** de nuestra empresa, resultado de un proceso de reflexión y compromiso que JOSE SALCEDO SORIA, S.L. inició en 2.010 con el fin de **implantar progresivamente criterios de responsabilidad social** en su estrategia, su planificación y su gestión.

De este modo deseamos incorporarnos a un movimiento de carácter global en el que participan activamente miles de organizaciones públicas y privadas y millones de personas, persiguiendo **avanzar juntos en el camino de la sostenibilidad**. Entendemos que la responsabilidad social empresarial debe contemplar criterios de sostenibilidad en su triple dimensión económica, ambiental y social y para lograrlo hemos iniciado un proceso a largo plazo que deberá conducirnos progresivamente hacia la meta deseada.

No estamos realizando solos este camino, sino que lo hacemos -junto con un buen número de empresas navarras- gracias al apoyo del **Departamento de Desarrollo Rural, Industria, Empleo y Medio Ambiente del Gobierno de Navarra** y de la **Fundación Centro de Recursos Ambientales de Navarra (CRANA)**.

El camino va a ser largo y complejo. La RSE exige nuevas formas de hacer y la adopción de claros principios éticos y un comportamiento responsable, así como una mayor vinculación de la empresa con la comunidad en la que desarrolla sus actividades. **La transparencia es un componente esencial de esta nueva visión de nuestra empresa** y es por ello que ponemos aquí -a disposición de nuestros trabajadores, clientes, proveedores y el conjunto de la sociedad del que formamos parte- información relevante sobre nuestra actividad y sobre nuestros planes de futuro.

En el marco de este proceso hemos podido identificar algunas de las **buenas prácticas** ya existentes en la empresa, en particular se citan las siguientes:

- Pertenece a la Asociación de Industrias Agroalimentarias- CONSEBRO- que apuesta por una mejora en el sector, consiguiendo de esta manera una retroalimentación hacia la empresa.
- Implantar y certificar los sistemas de gestión integrada de 9001, 14001, IFS Y BRC.
- Pertenece al Servicio de Prevención Mancomunado de Consebro , servicio que trabaja por la excelencia en la gestión de la prevención en las empresas.
- La empresa tiene elaborado e implantado un plan de igualdad entre hombres y mujeres y actualmente está en proceso de desarrollo de medidas contempladas en dicho plan en su segunda fase.

Además, hemos detectado también **algunas áreas y ámbitos de trabajo en los que estamos decididos a mejorar**. A continuación se citan las siguientes áreas en las que se está trabajando:

- Incluir en la política de calidad de la empresa el compromiso con la RSE, dando a conocer la implicación que esta tiene en la misma.

- Integración de producción primaria en la empresa. Se trata de poner en marcha producción propia para aumentar el grado de economía local y optimizar los productos con un control exhaustivo en cuanto a pesticidas. Se garantiza la condición de producto ecológico.
- Actuaciones encaminadas a la mejora energética. Sustitución de calderas de generación de vapor.
- Modificar la documentación de los Sistemas de Gestión que se están implantando en la empresa, para tener en cuenta criterios de R.S.E.
- Establecer criterios de buen gobierno entre los directivos y mandos intermedios de la empresa.

Asumimos nuestro **decidido compromiso con este proceso**, del que estamos dispuestos a informar periódicamente a trabajadores, clientes, proveedores y otros grupos y colectivos interesados en las actividades de esta empresa y en su repercusión económica, ambiental y social. Además, serán bienvenidas todas las sugerencias, propuestas e ideas que en este sentido puedan ayudarnos a alcanzar la meta deseada.

Esta Memoria de Sostenibilidad es **una herramienta de comunicación de la RSE de nuestra empresa**. La difundiremos a todos nuestros grupos de interés como resultado de nuestro trabajo y compromiso por la sostenibilidad en nuestro negocio.

*Jose Pedro Salcedo Herce  
José Salcedo Soria, S.L.  
En San Adrián a 16 de agosto del 2.012*



## EL ALCANCE ESTA MEMORIA

Esta Memoria de Sostenibilidad supone un tercer paso de José Salcedo Soria, S.L. en el marco de la Metodología InnovaRSE, un proceso de reflexión y mejora continua que ayuda a incorporar aspectos de RSE tanto en la estrategia a medio y largo plazo como en la operativa diaria a corto plazo.

En coherencia con esta metodología, antes de esta Memoria hemos realizado un **Diagnóstico** de la situación de la empresa en materia de Responsabilidad Social Empresarial y hemos elaborado un **Plan de Actuación**, que ahora estamos implementando. La información que aquí ofrecemos está recogida con mayor detalle y exhaustividad en ambos documentos, que han sido **elaborados por consultores acreditados en la metodología InnovaRSE** por el CRANA y el Departamento de Desarrollo Rural, Industria, Empleo y Medio Ambiente.

La información recogida en esta Memoria corresponde a los ejercicios 2.010, con el inicio del diagnóstico y con el 2.011, año en el que se elaboró el plan de actuación y será actualizada en 2013, puesto que este documento tiene un carácter bianual.

El enfoque que se adopta en esta Memoria es **coherente con los principios definidos por la Global Reporting Initiative (GRI)** sobre transparencia en las Memorias de Sostenibilidad, tanto en lo relativo a la determinación de los temas sobre los que informar -materialidad, participación de los grupos de interés, contexto de sostenibilidad y exhaustividad- como a la calidad y presentación adecuada de la información -equilibrio, comparabilidad, precisión, periodicidad, claridad y fiabilidad-:

- **Materialidad:** la información contenida en la memoria cubre aquellos aspectos e Indicadores que reflejen los impactos significativos, sociales, ambientales y económicos de la organización o aquéllos que podrían ejercer una influencia sustancial en las evaluaciones y decisiones de los grupos de interés.
- **Participación de los grupos de interés:** Identificación de los grupos de interés y descripción de cómo se da respuesta a sus expectativas e intereses razonables.
- **Contexto de sostenibilidad:** presentación de datos del desempeño dentro del contexto más amplio de la sostenibilidad.
- **Exhaustividad:** la memoria refleja suficientemente los impactos sociales, económicos y ambientales significativos y permite que los grupos de interés puedan evaluar el desempeño de la organización durante el periodo que cubre la memoria.
- **Equilibrio:** la memoria refleja los aspectos positivos y negativos del desempeño de la organización para permitir una valoración razonable del desempeño general.
- **Comparabilidad:** la información divulgada se presenta de forma que los grupos de interés puedan analizar los cambios experimentados por la organización con el paso del tiempo, así como con respecto a otras organizaciones.

- **Precisión:** la información de la memoria es precisa y lo suficientemente detallada para que los grupos de interés puedan valorar el desempeño de la organización.
- **Periodicidad:** la información se presenta a tiempo y siguiendo un calendario periódico que se explicita.
- **Claridad:** la información se expone de una manera comprensible y accesible para los grupos de interés que vayan a hacer uso de la memoria.
- **Fiabilidad:** la información y los procedimientos seguidos en la preparación de la memoria se han recopilado, registrado, compilado, analizado y se presentan de forma que puedan ser sujetos a examen y que establezcan la calidad y la materialidad de la información.

En la tabla se detalla el lugar de esta Memoria donde se recogen los contenidos exigidos en el enfoque GRI:

Contenidos GRI	Contenidos Memoria de Sostenibilidad InnovaRSE	Números de página
<b>1 Estrategia y análisis</b> (1.1 - 1.2)	Un reto de futuro	4
	Dimensión económica, ambiental y social: la situación de partida	15, 18, 21
<b>2 Perfil de la organización</b> (2.1 - 2.10)	¿Quiénes somos?	8
<b>3 Parámetros de la memoria</b> (3.1 -3.8 y 3.10 - 3.12)	El alcance de esta memoria	6
<b>4 Gobierno, compromisos y participación</b> (4.1-4.4 y 4.14 -4.15)	¿Quiénes somos?	8
	Nuestra misión y visión	11
	Comprometidos con las personas	12
<b>5 Enfoque de la gestión e indicadores por dimensiones</b>	Dimensión económica, ambiental y social: una síntesis, la situación de partida e indicadores	14-22
	Lo que hacemos bien	24
	El plan de actuación	27
	Avanzando en nuestro compromiso	29



## ¿QUIÉNES SOMOS?

*JOSE SALCEDO SORIA, S.L. es una empresa familiar fundada a mediados de los 50. Pero fue unos años después, en 1960, cuando se registraba la marca con la que trabaja actualmente "CONSERVAS EL NAVARRICO".*

*Dicha marca es con la cual se comercializa conservas vegetales, salsas, mermeladas y platos preparados. Por otra parte los productos ecológicos se comercializan con la marca Monjardin. Además por estrategia comercial la empresa dispone de la marca Ostargi con la cual se comercializa prácticamente los mismos productos que con El Navarrico. Y finalmente la marca La Glera para producto destinado a uso industrial.*

*La empresa mantiene vivo el espíritu de empresa familiar artesanal de sus orígenes.*

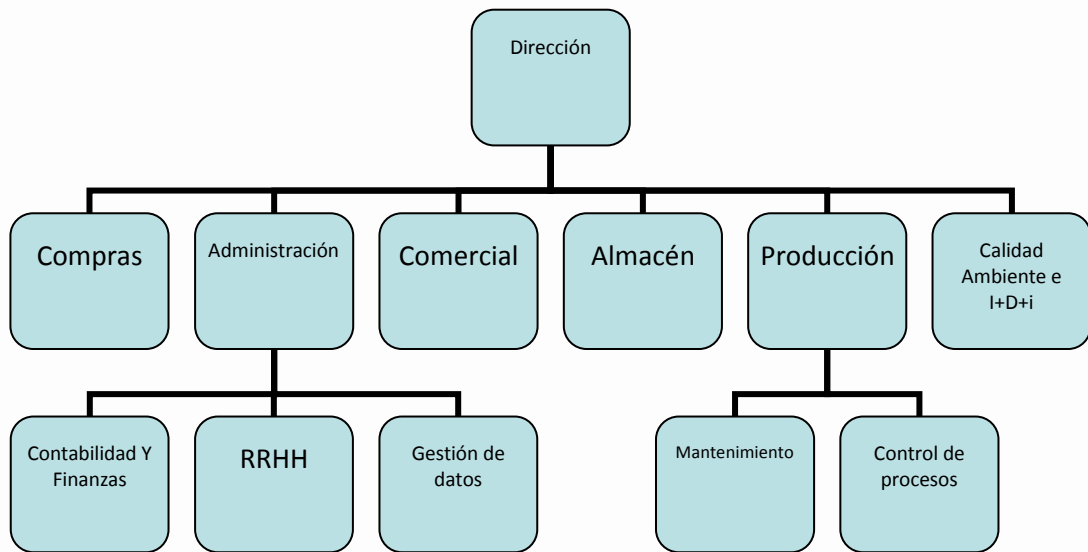
*En su filosofía exige buscar la máxima calidad en sus productos, por este motivo se ha crecido en gama de nuevos productos y del nacimiento de una nueva línea de trabajo, una amplia gama de productos ecológicos.*

*A grandes rasgos podríamos definirla de la siguiente manera:*

- *Empresa PYME del Sector Agroalimentario dedicada a la fabricación de Conservas Vegetales. Agrupando los productos que transforma en Verduras y Hortalizas, Legumbres, Frutas, Salsas y cremas y la línea de productos ecológicos.*
- *Empresa familiar cuya titularidad accionarial esta compuesta a partes iguales entre un hermano que ocupa el cargo de gerente y dos hermanas una de ellas responsable del área de RRHH.*
- *Empresa feminizada cuya plantilla esta compuesta por personal fijo, fijo-discontinuo y eventual con una media de alrededor de 40 personas trabajadoras. Actualmente en la campaña que nos encontramos tiene la siguiente clasificación de trabajadores/as:*
  - *Personal Fijo: 7 ( 4 hombres y 3 mujeres)*
  - *Personal fijo-discontinuo: 22 (21 mujeres y 1 hombre)*
  - *Personal temporal: 18 (13 mujeres y 5 hombres)*
- *Certificada en la ISO 9001:2000, 14001:2004, IFS Y BRC, tiene implantado un sistema de gestión de la Prevención de Riesgos Laborales.*
- *Incluida en el ámbito de aplicación del Convenio Colectivo Nacional de Conservas Vegetales.*
- *Formada por un centro de trabajo ubicado en San Adrián.*
- *ORGANIGRAMA ESTRUCTURAL: el resto de personal hasta completar la plantilla se encuadrarían en producción como personal de línea. Las*



comunicaciones se realizan bien de manera directa o bien dejando nota en el buzón de sugerencias.



El proceso productivo consiste en una línea de preparación del fruto que puede incluir máquinas lavadoras, escaldadoras, etc., según el fruto a procesar. El pimiento es asado y pelado en un horno tipo Emérito. Otra línea tiene por función embotar o enlatar el fruto mediante la adición del líquido de gobierno y el cierre del tarro o lata. Finalmente, cuatro autoclaves verticales y horizontales se utilizan para la esterilización del producto embotado o enlatado.

La empresa dispone de un carácter artesanal, y transforma productos de denominación y de primera calidad. José Salcedo Soria S.L., fue la primera empresa de transformados vegetales en certificarse con la ISO 14001 a nivel nacional.

Sus productos fabricados son:

- Verduras y hortalizas:
  - Espárrago de Navarra.
  - Pimiento del piquillo de Lodosa.
  - Habas.
  - Alcachofa de Tudela.
  - Champiñón.
  - Tomate.
  - Hongos.
- Legumbres:
  - Alubia.
  - Garbanzo.
  - Lenteja.
  - Judión.

- *Frutas:*
  - *Melocotón.*
  - *Cereza.*
  - *Mermeladas.*

*Nuestras ventas netas suponen 2.925.274 de euros en el año 2011.*

*Nuestra capitalización total, desglosada en términos de deuda y patrimonio neto es la siguiente:*

*Patrimonio Neto Total: 3.011.110€*

*Endeudamiento a largo plazo: 53.763€*

*Actualmente la empresa exporta sus productos a los siguientes países:*

*Francia, Inglaterra, Israel, Italia, Estados Unidos, Bélgica, Panamá, Méjico, Andorra, Hong Kong, Japón, Puerto Rico, Australia, Nueva Zelanda, Tailandia, Irlanda, China, Singapur, Alemania, Dinamarca, Emiratos Árabes Unidos, Malasia y Suecia.*

*El principal destino de los productos son pequeñas tiendas especializadas tipo delicatessen o gourmet. El cliente al que va dirigido es de poder adquisitivo medio-alto que está dispuesto a pagar por un producto de calidad. En menor medida se sirve a restaurantes y a alguna cadena comercial.*

*Con respecto a distinciones que ha recibido la empresa, cabe destacar el Premio Martiko a la excelencia del producto otorgado en la Feria "Lo mejor de la Gastronomía" en Alicante.*

*Para configurar la estrategia y tomar decisiones en el día a día, se tiene en consideración las peticiones de los clientes y las aportaciones de la propia plantilla. Cuenta con buzón de sugerencias, reuniones periódicas y se han puesto en marcha espacios en entorno Web como son las redes sociales para interactuar con los clientes más fieles.*

*Un cambio significativo que podemos destacar es la apertura de una tienda para venta directa al consumidor final, siguiendo una de las peticiones mas solicitadas por estos, así como un espacio Web de venta on-line. ( [www.lafabricadeconsevas.com](http://www.lafabricadeconsevas.com) )*

*Por norma general se utilizan las herramientas que brindan los sistemas de gestión implantados en la empresa. Al ser una empresa familiar los accionistas son los mismos que el consejo de administración.*



## NUESTRA MISIÓN Y VISIÓN

La **misión** de José Salcedo Soria, S.L. es:

Empresa familiar dedicada a la fabricación de conservas vegetales con más de cincuenta años de experiencia en la elaboración de los productos más exquisitos de la huerta Navarra. Esto unido a sus procesos prácticamente manuales ha supuesto un impulso al desarrollo personal y profesional de la zona en la que se encuentra.

La **visión** de José Salcedo Soria, S.L. es:

Empresa familiar dedicada a la fabricación de conservas vegetales con más de cincuenta años de experiencia en la elaboración de los productos más exquisitos de la huerta Navarra. Esto unido a sus procesos prácticamente manuales ha supuesto un impulso al desarrollo personal y profesional de la zona en la que se encuentra.

Durante este tiempo ha sabido mantener el equilibrio entre la elaboración tradicional y las nuevas tecnologías aplicando siempre en los procesos productivos los más rigurosos controles de fabricación. Así mismo, consciente de las exigencias del mercado y de su evolución, tras llevar certificada varios años con las normas ISO 9001 y ISO 14001, apostó no sólo por la calidad sino también por la seguridad alimentaria, logrando certificarse, actualmente, bajo la norma IFS y BRC (normas internacionales de gestión de calidad y seguridad alimentaria específica para las empresas de alimentación), demostrando así el compromiso adquirido en la defensa de los consumidores y de sus derechos.



## COMPROMETIDOS CON LAS PERSONAS

Durante la elaboración de nuestro Diagnóstico y Plan de Actuación RSE, hemos podido analizar la importancia esencial que para José Salcedo Soria, S.L. tiene nuestra relación con los trabajadores, los proveedores y los clientes, así como propietarios, accionistas e inversores, miembros del consejo de administración, consumidores y generaciones futuras.

De hecho, durante el proceso de elaboración de nuestro Plan de Actuación en materia de RSE hemos tenido muy en cuenta el modo en que nuestra actividad afecta a estos grupos de interés de la empresa y hemos podido revisar también la forma en que la actividad de la empresa se ve influenciada por dichos grupos de interés a través de un matriz de priorización.

Así, destacar como aspecto importante para la empresa la Generación de puestos de trabajo para habitantes de los entornos rurales, destacando colectivos desfavorecidos, la continuidad de la industria típica de la zona y la apuesta por un trabajo de calidad en el entorno rural. Búsqueda de permanencia de la actividad mediante la evolución y adaptación al mercado

Como se puede comprobar en este mismo documento, nuestros objetivos de mejora en materia de responsabilidad social han tenido muy en cuenta la percepción e intereses de nuestros grupos de interés. Y no solo esto, sino que estamos procurando también articular los medios necesarios para mejorar tanto nuestra relación como la calidad de la comunicación que mantenemos. Una de las mejores pruebas de ello es, obviamente, esta misma Memoria de Sostenibilidad.

Además, la dirección establece criterios claros para que el personal entienda lo que la empresa viene aplicando durante su existencia (información confidencial, no poder utilizar información relacionada con tu puesto de trabajo para tu beneficio propio, ...)

No todas las personas de la empresa participan en la definición del plan estratégico, regularmente se reúne el comité de dirección donde se toman decisiones y se marcan objetivos y estrategias a seguir, posteriormente se informa de forma no oficial al personal de producción (cambio de standards, recetas, calidades,...).

Existe un buzón de sugerencias para los trabajadores establecido por el sistema de calidad, el cual sirve de soporte para cualquier sugerencia.



## LAS TRES DIMENSIONES DE LA SOSTENIBILIDAD

La Unión Europea, en su Estrategia renovada para 2011-2014 sobre la responsabilidad social de las empresas, define la RSE como «*la responsabilidad de las empresas por su impacto en la sociedad*».

La RSE recoge la inquietud por las cuestiones socioambientales y la percepción de que el modelo económico en el que estamos inmersos necesita adoptar una serie de cambios importantes si no queremos poner en peligro su supervivencia y la del medio.

**La RSE está ligada al concepto de sostenibilidad en su triple dimensión: social, económica y ambiental.** Así, trata de incorporar estas variables a la planificación y la gestión de la empresa, con lo que se incrementan y enriquecen los factores que habitualmente se utilizan para la toma de decisiones.

Aparentemente, esto significa complicar la gestión empresarial y hacerla más dificultosa. Sin embargo, nosotros estamos convencidos de que incluir las componentes sociales y ambientales en la gestión empresarial incrementa la competitividad de la empresa y, a medio y largo plazo, **mejora sustancialmente la calidad de los productos o servicios que ofrece a la sociedad.**

Nuestra empresa realizó en 2010 un **diagnóstico de RSE para cada una de las tres dimensiones de la sostenibilidad: la económica, la ambiental y la social.** Este análisis supuso un magnífico punto de partida para conocer en qué medida estábamos contemplando criterios de responsabilidad social en nuestra gestión empresarial y, también, en qué aspectos necesitábamos mejorar de forma prioritaria.

Para la elaboración del Diagnóstico, **se analizaron diez criterios para cada una de las tres dimensiones con parámetros cualitativos y cuantitativos.** Los cualitativos han sido útiles como elementos de aprendizaje y reflexión sobre la situación de la RSE en la empresa, mientras que los parámetros cuantitativos nos han ayudado a complementar el análisis con algunos datos y cifras útiles para poder evaluar tendencias y realizar comparativas en el medio y largo plazo.

En las páginas siguientes detallamos algunas de las principales conclusiones alcanzadas en dicho Diagnóstico, lo que nos permitió definir algunos de los aspectos sobre los que, de hecho, ya hemos comenzado a mejorar desde entonces.



## DIMENSIÓN ECONÓMICA: UNA SÍNTESIS

Este es un resumen gráfico de nuestra situación en lo referente a la **dimensión económica de la sostenibilidad** y los diez aspectos clave que se analizan en el marco de la metodología InnovarSE:

Contabilidad y fiscalidad	
Transparencia y buen gobierno	
Política salarial	
Política financiera	
Política de inversiones	
Política de distribución de beneficios y tesorería	
Control y políticas de costes	
Política de selección de proveedores	
Política de pagos a proveedores	
Cumplimiento de periodos de pago a proveedores	

	¡Hay que hacer cambios!
	Necesitamos mejorar
	Estamos en valores intermedios
	Vamos por buen camino
	¡En esto destacamos!



## DIMENSIÓN ECONÓMICA: LA SITUACIÓN DE PARTIDA

En cuanto a la valoración global de la dimensión económica, hay que indicar que la empresa, dispone de una buena situación económica en la actualidad, basándonos en lo que conlleva su comportamiento en torno a la responsabilidad social. Dispone de proveedores y clientes de confianza y son apoyos indiscutibles para la propia empresa, identificados prácticamente desde el inicio de la actividad. Al tratarse de empresa Agroalimentaria que opera para el mercado nacional, hay que indicar que la situación económica actual ha trastocado sus planes a medio y largo plazo, ya que la salida de productos del almacén no se realiza con la misma facilidad que en el pasado.

En cuanto a las dificultades para implantar aspectos de RSE en la dimensión económica, la empresa encuentra que hay una excesiva normativa legal a cumplir, diversas modificaciones legales ocurridas por la situación económica del país y obstáculos a la hora de planificar inversiones.

Sin embargo, también contamos con importantes apoyos, como la Asociación de Industrias Agroalimentarias, los consejos reguladores, y el propio Gobierno de Navarra, ya que siguen manteniendo sus esfuerzos por posicionar al producto Navarro en el lugar que se merece.

El análisis que hemos realizado nos ha permitido detectar también algunas necesidades que tendremos que intentar cubrir en el futuro, como es el caso del establecimiento de estrategias a medio y largo plazo en la planificación inversiones.



## DIMENSIÓN ECONÓMICA: ALGUNOS INDICADORES

Estos son algunos de los indicadores que estamos utilizando para analizar la dimensión económica:

ÁREA DE ANÁLISIS	INDICADOR	Observaciones	GRI	Valor 2011
Uso de los recursos locales	Porcentaje de compras producidas en el territorio sobre el total de compras	Este indicador permite identificar el porcentaje de compras efectuadas en el mismo territorio donde la empresa está instalada sobre el total de compras.	EC1	100 % €
Económico general	Productividad del empleo	Facturación / Plantilla total		117.011€/ pax.
Económico general	Margen neto o de explotación	Relacionar el Beneficio antes de aplicar impuestos entre la Facturación anual o volumen de negocio	Económico general	<b>0,07</b> Margen neto o de explotación
Económico general	Margen bruto o de contribución	Volumen de compras anual / Facturación	Económico general	<b>0,47</b> Margen bruto o de contribución





## DIMENSIÓN AMBIENTAL: UNA SÍNTESIS

Este es un resumen gráfico de nuestra situación en lo referente a la **dimensión ambiental de la sostenibilidad** y los diez aspectos claves que se analizan en el marco de la metodología InnovaRSE:

Política ambiental explícita	
Sistema de Gestión Ambiental implantado	
Control consumos de agua, energía y combustibles	
Gestión de residuos	
Gestión de vertidos	
Gestión de emisiones	
Gestión del ruido	
Gestión de envases y embalajes	
Formación e investigación ambiental	
Certificación ambiental	

	<b>¡Hay que hacer cambios!</b>
	<b>Necesitamos mejorar</b>
	<b>Estamos en valores intermedios</b>
	<b>Vamos por buen camino</b>
	<b>¡En esto destacamos!</b>



## DIMENSIÓN AMBIENTAL: LA SITUACIÓN DE PARTIDA

En cuanto a la dimensión ambiental, la empresa goza de una gestión óptima en cuanto al medio ambiente, aplicación de normativas y trabajo continuo para disminuir sus impactos ambientales. Tienen implantado y certificado un sistema de calidad y medio ambiente y la forma de trabajar se adecua al sistema. Según la empresa, se trata de saber conjugar la producción de productos ecológicos, con los sistemas de transformación que menos impactos ocasionen sobre el medio. Aspectos muy valorados por sus clientes.

Obviamente, la empresa ha encontrado dificultades para implantar aspectos de RSE en la dimensión ambiental, como es el caso de falta de posibilidades para disminución de envases y embalajes al depender de las tendencias del sector metal gráfico, así como la capacidad de mejora.

Es importante mencionar, también, las ayudas y refuerzos con los que se cuenta, como el Plan de minimización Sectorial Ecoembes y el pertenecer a la Asociación CONSEBRO.

Las necesidades que tiene José Salcedo Soria S.L., para que su estrategia y apuesta por procesos productivos sostenibles, son que estas acciones sean valoradas por grupos de interés "clave" en el sector, como son las grandes superficies.

Desde la empresa, se sigue trabajando en la optimización de consumos de recursos naturales como el agua y la energía.



## DIMENSIÓN AMBIENTAL: ALGUNOS INDICADORES

A continuación relacionamos algunos de los indicadores que hemos utilizado para cuantificar la dimensión ambiental:

ÁREA DE ANÁLISIS	INDICADOR	Observaciones	GRI	Valor 2011
Gestión del agua	% total de agua reciclada o reutilizada para el funcionamiento de la actividad	La organización ha de poner de manifiesto si tiene implantado algún sistema de reutilización de sus aguas residuales de manera que el consumo anual de agua de la red se vea disminuido. En caso afirmativo, debe medir el porcentaje de agua reciclada o reutilizada para el funcionamiento de la actividad.	EN10	0 %m3
Gestión de energía	Control y seguimiento del consumo directo e indirecto anual de energía, desglosado en fuentes primarias	Por una parte, se pretenden saber de todas las fuentes de energía que son utilizadas para el funcionamiento de la organización (en la producción, en el transporte de mercancías, en los desplazamientos de los comerciales...) cuál es su consumo anual. Por otra parte, interesa evidenciar si la organización realiza un seguimiento de estos consumos anuales, para así, a partir de un análisis, en los casos que sean necesarios, establecer medidas de mejora.	EN3 EN4	Eléctrica (Kwh) 181421 gas natural (m3) 19391
Gestión de energía	Porcentaje de energía consumida proveniente de fuentes renovables propias	Se quiere poner de manifiesto qué cantidad de toda la energía consumida por la organización proviene de fuentes de energía renovables de producción propia (placas fotovoltaicas, aerogeneradores...).	EN5	0 %
Contaminación acústica	Diferencia del ruido exterior producido por la actividad y el valor de emisión límite de la zona de sensibilidad acústica	La organización ha de indicar la diferencia del ruido exterior producido por la actividad y el valor de emisión límite de la zona de sensibilidad acústica donde se ubica la actividad, expresado en decibelios.		57,5 dCb
Afectaciones al suelo	Volumen de vertidos accidentales más significativos	La organización ha de exponer la existencia o no de vertidos accidentales significativos. En caso afirmativo, el volumen de estos.	EN23	0 m3



## DIMENSIÓN SOCIAL: UNA SÍNTESIS

Este es un resumen gráfico de nuestra situación en lo referente a la **dimensión social de la sostenibilidad** y los diez aspectos clave que se analizan en el marco de la metodología InnovaRSE :

Política de seguridad y salud laboral	
Control condiciones trabajo y valoración del riesgo	
Participación interna en la empresa	
Política de igualdad de oportunidades	
Contratación colectivos desfavorecidos	
Conciliación de la vida laboral y personal	
Políticas de atención al cliente	
Código de prácticas profesionales o carta de servicios	
Apoyo a proyectos sociales	
Contratación de proveedores locales	

	¡Hay que hacer cambios!
	Necesitamos mejorar
	Estamos en valores intermedios
	Vamos por buen camino
	¡En esto destacamos!



## DIMENSIÓN SOCIAL: LA SITUACIÓN DE PARTIDA

De forma global la empresa está muy inmersa en la mejora continua de su empresa y esto se refleja en la dimensión social.

La empresa ha decidido elaborar un plan de igualdad por propia elección, ya que no tiene obligación legal. Respecto a la relación de la empresa con su entorno más cercano, esta es muy positiva, siendo una referencia en cuanto a ética y trayectoria empresarial. Hay que recalcar que el gerente de la empresa es el presidente de la Asociación de Industrias Agroalimentarias y forma parte del consejo del Centro Nacional de Tecnología y Seguridad Alimentaria. Siendo la empresa germen de la creación de entidades que favorecen la competitividad de una zona geográfica.

También en la dimensión social, hemos descubierto algunas dificultades para adoptar una gestión en la que la responsabilidad social sea un eje transversal. En particular, la contratación colectivos discapacitados por la naturaleza de la actividad de la empresa y la elaboración de un código de prácticas profesionales.

Aunque, obviamente, también disponemos de importantes apoyos, entre los que destacan pertenecer a Consebro y los servicios de su Consultora, además de los sistemas de gestión por lo que está certificada.

El análisis de las necesidades nos ha permitido conocer algunos aspectos en los que será necesario procurar ayuda en el futuro, en concreto, la formación a los miembros del equipo de intervención sobre emergencias.



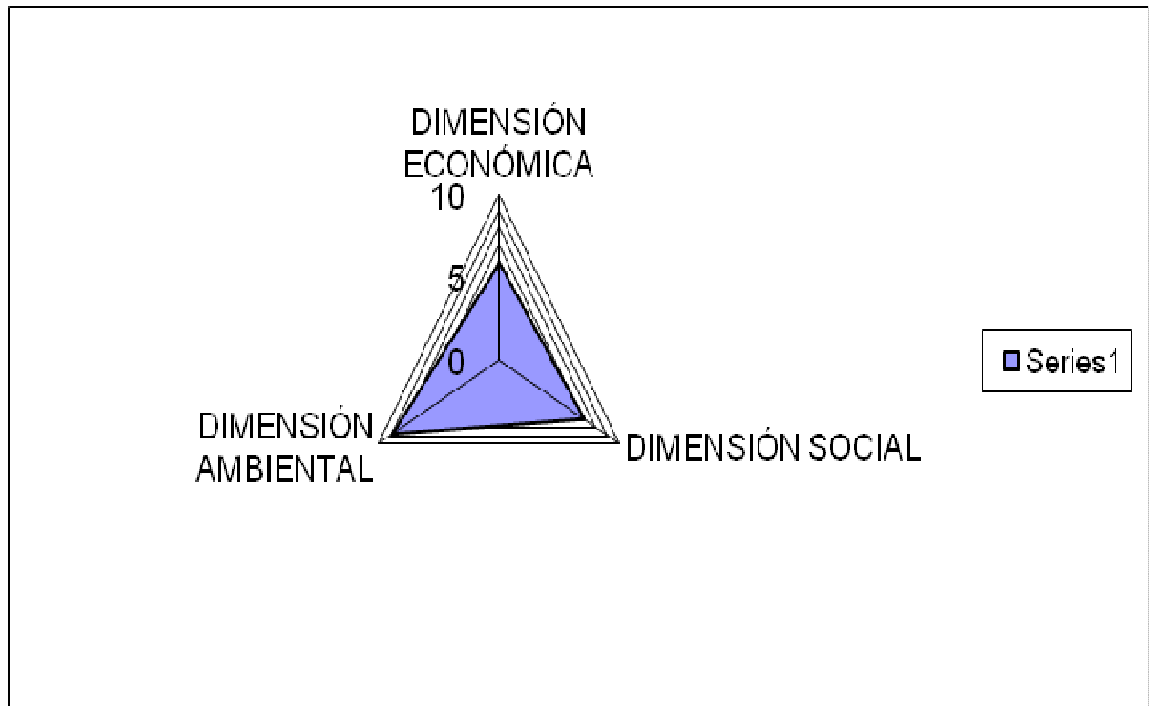
## DIMENSIÓN SOCIAL: ALGUNOS INDICADORES

Y éstos son algunos de los indicadores que hemos seleccionado para el análisis de la dimensión social de la sostenibilidad:

ÁREA DE ANÁLISIS	INDICADOR	Observaciones	GRI	Valor 2011
Formación	Formación de la plantilla	Indicar el porcentaje del personal respecto al total de la plantilla que ha realizado actividades de formación en el último año.	LA12	100 % pax.
Igualdad de oportunidades	Personal según categoría profesional	Desglosar las personas de la organización según la categoría profesional, se especificará el porcentaje de mujeres, hombres, personas con discapacidad, mayores de 45 años, personas procedentes de programas de integración u otros para cada categoría.	LA13	21% hombres 79 % mujeres 0 % discap. 48 % > 45 años 4 % emigrantes
Seguridad e higiene en el trabajo	Índice de incidencia	Indicar el valor del índice de incidencia de la organización, que equivale al número de personal con baja por cada millar de personal expuesto. Índice de incidencia = (Nº de accidentes con baja / total de la plantilla) x 100000.	LA7	0%
Estabilidad de la plantilla	Media de permanencia en la empresa	Indicar la media de permanencia en la empresa que se obtiene haciendo una media de la antigüedad en la empresa de todo el personal.	LA2	9,4 años
Condiciones sociolaborales	Diferencia salarial dentro de la organización	Indicar la relación existente entre el salario más bajo y el salario más alto de la plantilla.	LA13	1,68 (€)



## PERSIGUIENDO UN EQUILIBRIO ENTRE LAS TRES DIMENSIONES DE LA RESPONSABILIDAD SOCIAL



En cuanto a una percepción cuantitativa y del ciclo PDCA, se ve una apuesta por la gestión ambiental como diferenciación de su competencia. El equilibrio entre las aéreas sociales y económicas es correcto, pero destaca la gestión ambiental, ya que la empresa ha realizado estos últimos años una inversión de recursos en ese área cuyo resultado es la certificación en la ISO 14.000. La apuesta de la empresa en fabricar productos de la forma mas sostenible posible.



## LO QUE HACEMOS BIEN

Gracias a la elaboración del Diagnóstico RSE, pudimos conocer en qué aspectos de su gestión **José Salcedo Soria, S.L.** ya estaba actuando conforme a los criterios de la Responsabilidad Social Empresarial.

Son lo que denominamos buenas prácticas RSE, de las que nos sentimos especialmente orgullosos:

### Nuestras buenas prácticas en la dimensión económica

#### ***Análisis y control de costes de producción.***

La empresa cuenta con un ERP de gestión que calcula automáticamente los escandallos de la producción. Estos datos una vez calculados informáticamente son traspasados a una hoja Excel donde el Gerente de la empresa los analiza, teniendo en cuenta los objetivos establecidos para cada campaña y establece las acciones de mejora pertinentes para corregir las posibles desviaciones encontradas.

Para establecer estas acciones de mejora, se estudia inicialmente su impacto en la empresa, teniendo en cuenta siempre, que estas no tengan como consecuencia mermas en las condiciones laborales del personal.

Los grupos de interés a los que afecta son propietarios y personal trabajador.

#### ***Sistema de homologación de proveedores con criterios locales y ambientales.***

La empresa está certificada desde hace años en las normas ISO 9001 e ISO 14001. Por este motivo la empresa cuenta con un sistema de evaluación de proveedores que ejecuta en cada contratación.

El sistema está basado en la valoración del cumplimiento de diferentes criterios, entre ellos, criterios locales o de cercanía (favorecer el medio rural) y ambientales (preocupación por el medio ambiente).

Los grupos de interés a los que afecta son proveedores.

### Nuestras buenas prácticas en la dimensión ambiental

***La empresa dispone de una política de medio ambiente clarísima y fue la primera conservera en España en certificarse con la ISO 14001. Esta certificación nació desde la responsabilidad, ya que al transformar producto ecológico se quería dar una imagen de totalidad a lo largo de la cadena de valor. Es decir, el producto es ecológico, por lo tanto, debemos transformarlo de la manera más eficiente.***

La empresa dispone de una política clara en cuanto a su postura en relación a sus obligaciones ambientales. Dispone de sistema de gestión ambiental y se lleva a



rajatabla el contenido y manifiesto de la política. La política es conocida por el personal de la empresa, clientes y proveedores.

Los grupos de interés a los que afecta son propietarios, clientes, proveedores, trabajadores/as, entorno, comunidad local, etc.

***Reforzar el trabajo diario de la empresa para el cumplimiento de sus objetivos mediante un programa de sensibilización y capacitación a todos los trabajadores/as. La empresa se muestra muy agradecida y convencida de que mediante la sensibilización consigue cumplir los objetivos de disminución del impacto ocasionado por los vertidos. Es cosa de todos y así lo han sabido transmitir.***

Si se cumple la normativa y al cumplirla, estás obligado a llevar un autocontrol. Del mismo modo, se dispone de ratios de consumo y se trabaja y se ha trabajado mucho para disminuirlos. La responsable se siente muy apoyada por el personal de la empresa, el cual desde la certificación, dispone de una sensibilización en estos temas.

Los grupos de interés a los que afecta son trabajadores/as, entorno, comunidad local, generaciones futuras, etc.

***Se lleva un autocontrol, con un seguimiento en cuanto a ratios para poder actualizar los indicadores.***

La empresa está certificada desde hace años en las normas ISO 9001 e ISO 14001. Por este motivo la empresa cuenta con un sistema de evaluación de proveedores que ejecuta en cada contratación.

El sistema está basado en la valoración del cumplimiento de diferentes criterios, entre ellos, criterios locales o de cercanía (favorecer el medio rural) y ambientales (preocupación por el medio ambiente).

Los grupos de interés a los que afecta son propietarios, proveedores y trabajadores/as.

La empresa ha participado en diversos proyectos de carácter sectorial y nacional para mejora el grado de eficiencia en el uso del agua. Estos proyectos han facilitado un mayor conocimiento sobre el uso del agua en los procesos productivos y han fijado unos indicadores de consumo de forma clara y concisa. Seguimos mejorando nuestra eficiencia en el uso del agua.

## **Nuestras buenas prácticas en la dimensión social**

***La empresa dispone de un sistema de gestión de prevención de riesgos laborales auditado por una empresa externa para garantizar su cumplimiento y buen hacer.***

La empresa dispone de un coordinador interno en la empresa que trabaja continuamente para mejorar las condiciones del personal en materia de prevención de riesgos laborales.

Dispone de un sistema maduro ya que está implantado hace más de 10 años. Durante este tiempo se han ido realizando mejoras tanto en las instalaciones como en la maquinaria para cumplir con la normativa y garantizar la seguridad.

Recientemente el sistema ha sido auditado por una empresa externa, para avalar que el mismo cumple con la normativa vigente y que está basado en la mejora continua.

Los grupos de interés a los que afecta son propietarios, trabajadores/as, clientes.

***Se realizan anualmente evaluaciones de los puestos de trabajo y se establecen objetivos a cumplir.***

Dentro de la política establecida en el Servicio de Prevención Mancomunado de Consebro, al cuál la empresa está adherida, se establecen procedimientos para que anualmente se realicen planificaciones y se establezcan objetivos a cumplir, con el fin de ir reduciendo al máximo el riesgo para el personal de la empresa.

En estas planificaciones se cuenta con la opinión y las sugerencias de la plantilla con respecto a los puestos que ocupan en la empresa.

Los grupos de interés a los que afecta son propietarios y trabajadores/as.

***La empresa ha sido la primera conservera Navarra en implantar un Plan de Igualdad de Oportunidades entre hombres y mujeres.***

Se constata que la empresa ha participado junto con la consultora de Consebro, C, Soluciones Empresariales, S.L.U., en la experiencia piloto para validar la metodología Navarra creada para implantar Planes de Igualdad en empresas, MODELO IGE.

En este momento la empresa se encuentra implantando medidas para corregir aquellos apartados en los que su valoración era deficiente.

Los grupos de interés a los que afecta son propietarios y trabajadores/as.

***La empresa dispone de procedimientos y sistemas para garantizar la retroalimentación con el cliente.***

Al encontrarse certificada con un sistema de gestión de calidad basado en la norma ISO 9001, se dispone de procedimientos y sistemas para garantizar la comunicación con los clientes, tanto en caso de reclamaciones como para fidelizarlos con el paso del tiempo.

Se evidencia el seguimiento establecido en dichos procedimientos, a través de la herramienta informática CELESTA, en la cuál se introducen las comunicaciones y se revisan y mejoran periódicamente.

Los grupos de interés a los que afecta son propietarios y clientes.



## EL PLAN DE ACTUACIÓN

**José Salcedo Soria, S.L.** elaboró en **2011** su primer Plan de Actuación RSE, lo que nos permitió avanzar un paso importante en el camino de la sostenibilidad y definir, con detalle, en qué aspectos y líneas de trabajo íbamos a enfocar nuestros esfuerzos de mejora, así como definir el seguimiento y control del mismo para garantizar la mejora continua de la gestión de la RSE en la empresa.

Este informe pretende, por tanto, dar continuidad al trabajo iniciado con el Diagnóstico de RSE, dando un paso más allá en el camino hacia la implantación de la responsabilidad social en la empresa. Así, una vez analizados los resultados del Diagnóstico, se ha redactado este Plan de Actuación, un instrumento eficaz para que la RSE se vaya integrando progresivamente en la estrategia empresarial.

Para la definición del Plan de Actuación tuvimos muy en cuenta la perspectiva de los diferentes grupos de interés, especialmente de los **Propietarios, Clientes y Consumidores**, así como los resultados del Diagnóstico que hemos sintetizado en las anteriores páginas.

Un primer elemento clave del Plan de Actuación fue la definición de las Áreas de Mejora en las que vamos a centrar los esfuerzos durante el periodo de implantación del Plan:

### Áreas de mejora en la dimensión económica

#### ***Mejorar la homologación de proveedores incluyendo nociones sobre la seguridad alimentaria. Certificación bajo IFS y BRC***

Mejorar el control y la supervisión de los proveedores analizando sus características en relación a la seguridad alimentaria. Según sistema IFS y BRC.

La empresa ya está certificada en IFS Y BRC.

#### ***Diseñar un procedimiento que garantice y regule el buen uso de la información privilegiada de la empresa.***

Se trata de un mecanismo para garantizar el buen uso de la información privilegiada y de importancia para la empresa. Se está trabajando en ello.

## Áreas de mejora en la dimensión ambiental

### ***Mejora mediante la sustitución de etiquetas y embalajes.***

Se trata de una actividad que pone en el mercado una cantidad importante de material de envases y embalajes. Sobre todo, hojalata y vidrio. Se ha detectado la capacidad de mejora mediante la sustitución de las etiquetas existentes por otras con un diseño mas apropiado.

Se han sustituido etiquetas en numerosos formatos por diseños mas optimizados.

### ***Realización de un estudio para disminución de consumos y optimización del uso del agua en el proceso.***

Se trata de realizar una auditoria sobre el uso y el consumo de agua, referenciando su eficiencia en el uso del agua sobre las referencias en el sector.

La empresa ha participado en diversos proyectos de carácter sectorial y nacional para mejorar el grado de eficiencia en el uso del agua. Estos proyectos han facilitado un mayor conocimiento sobre el uso del agua en los procesos productivos y han fijado unos indicadores de consumo de forma clara y concisa. Seguimos mejorando nuestra eficiencia en el uso del agua. Actualmente estamos estudiando posibilidades tecnológicas para disminuir nuestros consumos de agua en los procesos de esterilizado.

Se está trabajando en ello.

## Áreas de mejora en la dimensión social

### ***Documentar y difundir el plan estratégico de la empresa.***

Lo que pretende la empresa es documentar el plan estratégico que dirección tiene en mente y viene siguiendo en los últimos años, así como difundirlo al personal.

Se está trabajando en ello.

### ***Implantar las medidas establecidas en el plan de igualdad de la empresa.***

La empresa tiene elaborado un plan de igualdad, en el que están establecidas las medidas a desarrollar.

Se está trabajando en ello.



## AVANZANDO EN NUESTRO COMPROMISO

Las Áreas de Mejora en las que **José Salcedo Soria, S.L.** está trabajando se desglosan a su vez en una serie de objetivos y acciones de mejora, que configuran nuestro compromiso en materia de RSE.

A continuación detallamos algunos de los objetivos más relevantes para el periodo que nos ocupa **2011-2012** y la variación esperada para algunos indicadores de desempeño - asociados a dichos objetivos- en este periodo.

Objetivo	Indicador asociado	Valor inicial	Valor esperado
Establecer las bases para la realización del plan estratégico de la empresa	Bases establecidas	No	Si
Realización del plan estratégico con la ayuda de una consultora especializada	Plan realizado	No	Si
Incluir en la política de empresa y en los documentos generales de la empresa, el compromiso con la igualdad de género	Documentos modificados	0	100%
Realizar acciones de sensibilización a la plantilla	Nº de personas informadas	0	100% plantilla
Comunicación del compromiso de la empresa con la igualdad de género a los grupos de interés	Nº grupos de interés informados	0	100%
Elección de criterios relacionados con la RSE para incluir como válidos en la homologación	Nº de criterios propuestos	0	2
Mejora mediante la sustitución de etiquetas y embalajes.	Acciones de sustitución realizadas	0	5

Objetivo	Indicador asociado	Valor inicial	Valor esperado
Realización de un estudio para disminución de consumos y optimización del uso del agua en el proceso. DA3.	Realizado o no realizado	No realizado	Realizado



## LA APUESTA POR UNA MEJOR COMUNICACIÓN

Uno de los retos que nos plantea el enfoque RSE es el de **mejorar nuestra comunicación como empresa**, lo cual requiere un importante esfuerzo para trasladar nuestros planteamientos e intenciones a los grupos de interés y, también, escuchar sus puntos de vista, tratando de incorporarlos a nuestra práctica empresarial.

Dentro de este esfuerzo de comunicación y transparencia, utilizaremos esta Memoria de Sostenibilidad como elemento central de información sobre nuestros retos en materia de responsabilidad social.

Para lograr que la difusión de nuestros compromisos en materia de RSE y de esta Memoria sea lo más eficaz posible, estamos poniendo en marcha las siguientes acciones:

- *En las reuniones directivas se incluirá en el orden del día, la revisión de las acciones en RSE y difusión de las mismas, así como su mantenimiento.*
- *Incluir en la página Web cuando se ponga en marcha, un apartado específico dedicado a la RSE.*
- *Enviar una nota de prensa sobre la política RSE de la empresa a los medios de comunicación locales.*
- *Poner en conocimiento del personal el compromiso de la empresa con la RSE.*
- *Enviar una nota de prensa a medios especializados como la revista "Naturalmente Unidos" de la Asociación Consebro.*
- *Incluir una nota a pie de la página de presupuestos y facturas, explicando que la empresa está inmersa en un proceso de implantación de RSE.*
- *Incluir una breve explicación sobre la política de RSE en los folletos y publicidad de la empresa.*

Las metas que nos hemos planteado son ambiciosas y requieren un esfuerzo notable. Para seguir avanzando y conseguir nuestros objetivos es **esencial la colaboración de nuestros trabajadores, clientes, proveedores y de todas las personas o entidades que se ven afectadas por nuestra actividad**: necesitamos opiniones y sugerencias de mejora.

Todas las dudas, inquietudes o recomendaciones serán bienvenidas y tenidas muy en cuenta en nuestro compromiso con la sostenibilidad.

Puede dirigirse a nosotros personalmente, por correo postal o correo electrónico, en la siguiente dirección:

*José Pedro Salcedo Herce*  
*Polígono Industrial, s/n*  
*San Adrián (Navarra)*  
*Telf: 948 672040 Fax:948 696358*  
[www.navarrico.com](http://www.navarrico.com)  
[info@navarrico.com](mailto:info@navarrico.com)



**INNOVARSE**  
NAVARRA