



INNOVARSE

NAVARRA

**ASOCIACIÓN DE DISCAPACITADOS DE
CORELLA - ADISCO**

**Memoria de Sostenibilidad
InnovaRSE 2012**

[Septiembre 2012]

ADISCO

Esta Memoria de Sostenibilidad 2012 de la empresa ADISCO ha sido elaborada -siguiendo la metodología InnovaRSE por Fernando Hernández López, que avala los datos que en ella se recogen, según la información aportada por la empresa.

Se ha elaborado gracias a la convocatoria de Ayudas para el Fomento de la Responsabilidad Social Empresarial del Departamento de Desarrollo Rural, Industria, Empleo y Medio Ambiente del Gobierno de Navarra.

La Fundación Centro de Recursos Ambientales de Navarra certifica que esta Memoria se ha realizado utilizando la **Metodología InnovaRSE** y verifica que se han seguido los principios y criterios definidos por Global Reporting Initiative (**GRI G3 C**).



	C	C+	B	B+	A	A+
Autodeclarado	<input checked="" type="checkbox"/>	Verificación externa de la memoria		Verificación externa de la memoria		Verificación externa de la memoria
Comprobación externa (terceras personas)	<input checked="" type="checkbox"/>					
Comprobación GRI						

Para cualquier información, duda o sugerencia relacionada con el contenido esta Memoria puede ponerse en contacto con nosotros en:

ASOCIACIÓN DE DISCAPACITADOS DE CORELLA - ADISCO
POLÍGONO INDUSTRIAL S/N - 31591 CORELLA

joseantonio@velasadisco.com

948781413

www.velasadisco.com



ÍNDICE

ÍNDICE	3
UN RETO DE FUTURO	4
EL ALCANCE ESTA MEMORIA	6
¿QUIÉNES SOMOS?	8
NUESTRA MISIÓN Y VISIÓN	10
COMPROMETIDOS CON LAS PERSONAS	11
LAS TRES DIMENSIONES DE LA SOSTENIBILIDAD	14
DIMENSIÓN ECONÓMICA: UNA SÍNTESIS	15
DIMENSIÓN ECONÓMICA: LA SITUACIÓN DE PARTIDA	16
DIMENSIÓN ECONÓMICA: ALGUNOS INDICADORES	17
DIMENSIÓN AMBIENTAL: UNA SÍNTESIS	18
DIMENSIÓN AMBIENTAL: LA SITUACIÓN DE PARTIDA	19
DIMENSIÓN AMBIENTAL: ALGUNOS INDICADORES	20
DIMENSIÓN SOCIAL: UNA SÍNTESIS	21
DIMENSIÓN SOCIAL: LA SITUACIÓN DE PARTIDA	22
DIMENSIÓN SOCIAL: ALGUNOS INDICADORES	23
PERSIGUIENDO UN EQUILIBRIO ENTRE LAS TRES DIMENSIONES DE LA RESPONSABILIDAD SOCIAL	24
LO QUE HACEMOS BIEN	25
EL PLAN DE ACTUACIÓN	28
AVANZANDO EN NUESTRO COMPROMISO	30
LA APUESTA POR UNA MEJOR COMUNICACIÓN	31



UN RETO DE FUTURO

Es un gran privilegio -y, al mismo tiempo, una gran responsabilidad- presentar esta primera **Memoria de Sostenibilidad** de nuestra empresa, resultado de un proceso de reflexión y compromiso que ADISCO inició en 2010 con el fin de **implantar progresivamente criterios de responsabilidad social** en su estrategia, su planificación y su gestión.

De este modo deseamos incorporarnos a un movimiento de carácter global en el que participan activamente miles de organizaciones públicas y privadas y millones de personas, persiguiendo **avanzar juntos en el camino de la sostenibilidad**. Entendemos que la responsabilidad social empresarial debe contemplar criterios de sostenibilidad en su triple dimensión económica, ambiental y social y para lograrlo hemos iniciado un proceso a largo plazo que deberá conducirnos progresivamente hacia la meta deseada.

No estamos realizando solos este camino, sino que lo hacemos -junto con un buen número de empresas navarras- gracias al apoyo del **Departamento de Desarrollo Rural, Industria, Empleo y Medio Ambiente del Gobierno de Navarra** y de la **Fundación Centro de Recursos Ambientales de Navarra (CRANA)**.

El camino va a ser largo y complejo. La RSE exige nuevas formas de hacer y la adopción de claros principios éticos y un comportamiento responsable, así como una mayor vinculación de la empresa con la comunidad en la que desarrolla sus actividades. **La transparencia es un componente esencial de esta nueva visión de nuestra empresa** y es por ello que ponemos aquí -a disposición de nuestros trabajadores, clientes, proveedores y el conjunto de la sociedad del que formamos parte- información relevante sobre nuestra actividad y sobre nuestros planes de futuro.

En el marco de este proceso hemos podido identificar algunas de las **buenas prácticas** ya existentes en la empresa, en particular:

- ✓ **BUENA PRÁCTICA 1: *Planificación de las inversiones y seguimiento a la rentabilidad de las mismas.***
- ✓ **BUENA PRÁCTICA 2: *Control de costes de producción garantizando en las mejoras acometidas el empleo y las condiciones laborales.***
- ✓ **BUENA PRÁCTICA 3: *Proyecto de colaboración para mejora ambiental del producto (velas ecológicas)***
- ✓ **BUENA PRÁCTICA 4: *Contratación preferente de personas con discapacidad***
- ✓ **BUENA PRÁCTICA 5: *Ser una entidad sin ánimo de lucro.***
- ✓ **BUENA PRÁCTICA 6: *Implantación de indicadores de consumos y acciones puntuales de reducción de consumos energéticos.***
- ✓ **BUENA PRÁCTICA 7: *Existencia de un sistema de gestión de la prevención de riesgos laborales.***
- ✓ **BUENA PRÁCTICA 8: *Colaboración en proyectos sociales.***

Además, hemos detectado también algunas áreas y ámbitos de trabajo en los que estamos decididos a mejorar antes de 31.12.2012, en concreto

- ✓ AREA DE MEJORA 1: Establecer un Plan de Igualdad de oportunidades entre hombres y mujeres.
- ✓ AREA DE MEJORA 2: Realizar mediciones de la satisfacción de los trabajadores incluyendo cuestiones salariales
- ✓ AREA DE MEJORA 3: Establecer una sistemática para la reducción de los consumos de agua y combustibles
- ✓ AREA DE MEJORA 4: Establecer una declaración de intenciones relativa al medioambiente
- ✓ AREA DE MEJORA 5: Continuar con el proceso de establecer una sistemática de participación del personal de la empresa (incluyendo la definición del plan estratégico y del plan de gestión anual).
- ✓ AREA DE MEJORA 6: Implantar la sistemática para la recogida de quejas, reclamaciones y sugerencias para las personas clientes.

Asumimos nuestro decidido compromiso con este proceso, del que estamos dispuestos a informar periódicamente a trabajadores, clientes, proveedores y otros grupos y colectivos interesados en las actividades de esta empresa y en su repercusión económica, ambiental y social. Además, serán bienvenidas todas las sugerencias, propuestas e ideas que en este sentido puedan ayudarnos a alcanzar la meta deseada.

Esta Memoria de Sostenibilidad es una herramienta de comunicación de la RSE de nuestra empresa. La difundiremos a todos nuestros grupos de interés como resultado de nuestro trabajo y compromiso por la sostenibilidad en nuestro negocio.



ADISCO
ASOCIACIÓN DE DISMINUIDOS
FÍSICOS Y PSÍQUICOS DE CORELLA
G-31575839
31001 CORELLA (Navarra)

Fdo. JOSE ANTONIO DELGADO
Director



ADISCO
ASOCIACIÓN DE DISMINUIDOS
FÍSICOS Y PSÍQUICOS DE CORELLA
G-31575839
31001 CORELLA (Navarra)

Fdo. VALENTÍN CARRANZA
Presidente

Corella, 25 de septiembre de 2012



EL ALCANCE ESTA MEMORIA

Esta Memoria de Sostenibilidad supone un tercer paso de ADISCO en el marco de la Metodología InnovaRSE, un proceso de reflexión y mejora continua que ayuda a incorporar aspectos de RSE tanto en la estrategia a medio y largo plazo como en la operativa diaria a corto plazo.

En coherencia con esta metodología, antes de esta Memoria hemos realizado un **Diagnóstico** de la situación de la empresa en materia de Responsabilidad Social Empresarial y hemos elaborado un **Plan de Actuación**, que ahora estamos implementando. La información que aquí ofrecemos está recogida con mayor detalle y exhaustividad en ambos documentos, que han sido **elaborados por consultores acreditados en la metodología InnovaRSE** por el CRANA y el Departamento de Desarrollo Rural, Industria, Empleo y Medio Ambiente.

La información recogida en esta Memoria corresponde a los ejercicios 2010 y 2011 y y será actualizada en 2013, puesto que este documento tiene un carácter bienal.

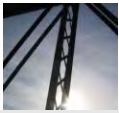
El enfoque que se adopta en esta Memoria es **coherente con los principios definidos por la Global Reporting Initiative (GRI)** sobre transparencia en las Memorias de Sostenibilidad, tanto en lo relativo a la determinación de los temas sobre los que informar -materialidad, participación de los grupos de interés, contexto de sostenibilidad y exhaustividad- como a la calidad y presentación adecuada de la información -equilibrio, comparabilidad, precisión, periodicidad, claridad y fiabilidad-:

- **Materialidad:** la información contenida en la memoria cubre aquellos aspectos e Indicadores que reflejen los impactos significativos, sociales, ambientales y económicos de la organización o aquéllos que podrían ejercer una influencia sustancial en las evaluaciones y decisiones de los grupos de interés.
- **Participación de los grupos de interés:** Identificación de los grupos de interés y descripción de cómo se da respuesta a sus expectativas e intereses razonables.
- **Contexto de sostenibilidad:** presentación de datos del desempeño dentro del contexto más amplio de la sostenibilidad.
- **Exhaustividad:** la memoria refleja suficientemente los impactos sociales, económicos y ambientales significativos y permite que los grupos de interés puedan evaluar el desempeño de la organización durante el periodo que cubre la memoria.
- **Equilibrio:** la memoria refleja los aspectos positivos y negativos del desempeño de la organización para permitir una valoración razonable del desempeño general.
- **Comparabilidad:** la información divulgada se presenta de forma que los grupos de interés puedan analizar los cambios experimentados por la organización con el paso del tiempo, así como con respecto a otras organizaciones.
- **Precisión:** la información de la memoria es precisa y lo suficientemente detallada para que los grupos de interés puedan valorar el desempeño de la organización.
- **Periodicidad:** la información se presenta a tiempo y siguiendo un calendario periódico que se explicita.
- **Claridad:** la información se expone de una manera comprensible y accesible para los grupos de interés que vayan a hacer uso de la memoria.

- **Fiabilidad:** la información y los procedimientos seguidos en la preparación de la memoria se han recopilado, registrado, compilado, analizado y se presentan de forma que puedan ser sujetos a examen y que establezcan la calidad y la materialidad de la información.

En la tabla se detalla el lugar de esta Memoria donde se recogen los contenidos exigidos en el enfoque GRI:

Contenidos GRI	Contenidos Memoria de Sostenibilidad InnovaRSE	Números de página
1 Estrategia y análisis (1.1 - 1.2)	Un reto de futuro	4
	Dimensión económica, ambiental y social: la situación de partida	16,19, 21
2 Perfil de la organización (2.1 - 2.10)	¿Quiénes somos?	8
3 Parámetros de la memoria (3.1 -3.8 y 3.10 - 3.12)	El alcance de esta memoria	6
4 Gobierno, compromisos y participación (4.1-4.4 y 4.14 -4.15)	¿Quiénes somos?	8
	Nuestra misión y visión	10
	Comprometidos con las personas	11
5 Enfoque de la gestión e indicadores por dimensiones	Dimensión económica, ambiental y social: una síntesis, la situación de partida e indicadores	14-23
	Lo que hacemos bien	25
	El plan de actuación	28
	Avanzando en nuestro compromiso	32



¿QUIÉNES SOMOS?

ADISCO, son las siglas de la Asociación de Disminuidos Físicos y Psíquicos de Corella, entidad sin ánimo de lucro que nace con la Misión de integrar social y laboralmente a las personas con discapacidad de Corella y su comarca. Su forma Jurídica es de Asociación sin ánimo de lucro.

Su principal actividad, basada en su Misión, es la integración laboral de las personas con discapacidad, para lo que cuenta con un Centro Especial de Empleo cuyas instalaciones, más de 3000 m², están ubicadas en Corella y en la que se da empleo de manera directa a casi 60 personas, 50 de ellas con algún tipo de discapacidad.

Su principal producto son las velas decorativas y litúrgicas, que comercializa con marca propia.

Adicionalmente, realiza trabajos de subcontratación para empresas de la zona. Se trata de tareas accesibles para personas de con distintas discapacidades y que requieren adaptaciones de los puestos de trabajo. De forma complementaria, dispone de una tienda para venta de productos de la zona. En los últimos años ha iniciado la prestación de servicios exteriores (instalaciones deportivas, cines de Corella y Cintruénigo y labores de limpieza.

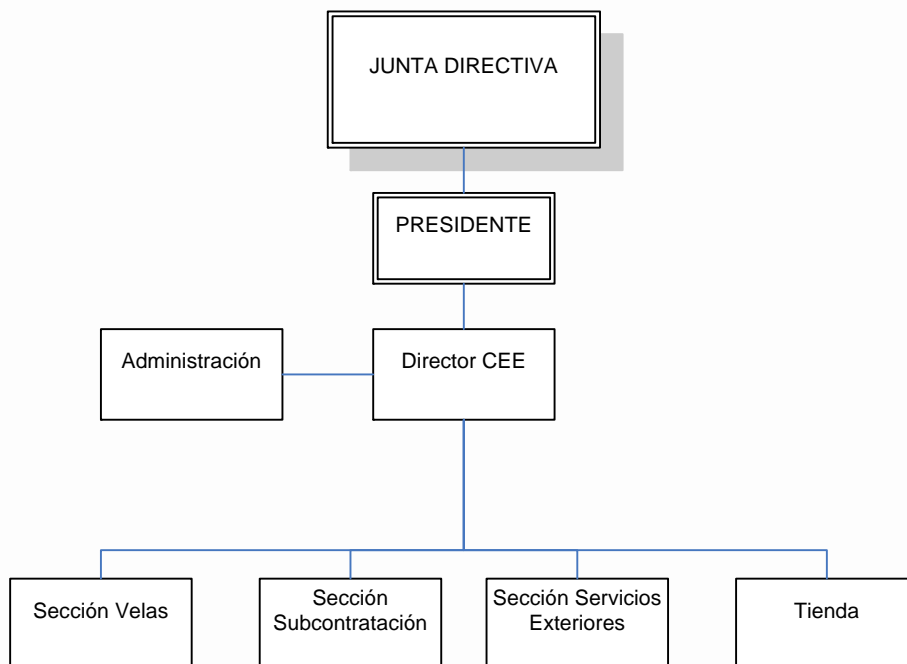
Esta dirigida por una Junta Directiva, formada por siete personas, un presidente, un vicepresidente, una secretaria, una tesorera y tres vocales y para el desarrollo de su actividad cuenta con un grupo de técnicos y profesionales con diferentes grados de cualificación.

ADISCO está ubicada en la localidad de Corella, dentro de su polígono industrial. Allí se encuentra su nave industrial (Centro Especial de Empleo) y todos los servicios administrativos. Su actividad comercial se realiza exclusivamente en el territorio español.

Cuenta con un total de 60 trabajadores y trabajadoras, 58 de los cuales tienen algún tipo de discapacidad.

Sus ventas netas en el año 2011 fueron de, aproximadamente, 1,97 MM de Euros, en su mayor parte debidos a la venta de aproximadamente 2.000.000 ud. de velas de todos los tipos.

Organigrama:



En el año 2010 recibió el reconocimiento **EFQM 200 + Compromiso a la Excelencia** otorgado por la **Fundación Navarra para la Excelencia**.

Los asociados ejercen el control por medio de las asambleas generales y están representados por la Junta directiva. La mayor parte de los empleados son miembros de la Asociación.



NUESTRA MISIÓN Y VISIÓN

La **misión** de ADISCO es:

“Proporcionar a las personas con cualquier tipo de discapacidad de su zona de influencia un trabajo productivo y remunerado, adecuado a las características particulares de cada uno para favorecer su autonomía e integración personal, laboral y social con el objetivo final de conseguir la integración de estas personas en la empresa ordinaria.”

La **visión** de ADISCO es:

“ADISCO pretende cubrir todas las demandas de empleo que se reciben, siempre dentro de sus posibilidades, trabajar en equipo con los proveedores, colaborar con otras organizaciones de discapacitados y satisfacer las expectativas que tienen depositadas la Junta Directiva de ADISCO y la Sociedad Navarra.”

“Busca ser líderes en el mercado con su producto propio, lo que permitirá diversificar nuestro riesgo, tener capacidad financiera, potenciar la innovación en nuestro Centro, con el fin de conseguir favorecer la integración de nuestros empleados en el trabajo normalizado, conseguir la mayor satisfacción de nuestros clientes y una eficiencia económica continuada como mejor indicador de futuro de nuestra organización. “



COMPROMETIDOS CON LAS PERSONAS

Durante la elaboración de nuestro Diagnóstico y Plan de Actuación RSE, hemos podido analizar la importancia esencial que para ADISCO tiene nuestra relación con los trabajadores, los proveedores y los clientes, así como Personas con discapacidad de la zona de la ribera de Navarra, Personas empleadas no discapacitadas, Sociedad Navarra (gobierno de Navarra, ayuntamientos, centros de enseñanza y familias) y aliados (red comercial, proveedores y otras asociaciones de discapacitados).

De hecho, durante el proceso de elaboración de nuestro Plan de Actuación en materia de RSE hemos tenido muy en cuenta el modo en que nuestra actividad afecta a estos grupos de interés de la empresa y hemos podido revisar también la forma en que la actividad de la empresa se ve influenciada por dichos grupos de interés a través de una matriz de priorización.

Grupos de interés	¿Qué impactos tiene mi actividad en este grupo de interés?	Aspectos relevantes a tener en cuenta
Personas con discapacidad de la zona de la ribera de Navarra.	Impacto a todos los niveles, medio de vida, salarial, proyecto de futuro, impacto físico, mental... Integración Laboral	No se llega a cumplir toda la demanda actual de empleo
Socios de la asociación y su junta directiva.	Impactos muy elevados, prácticamente similares a los de los trabajadores, añadiendo la integración social a todos los niveles..	Cabría buscar una mayor implicación de los socios en el voluntariado de la asociación.
Clientes.	Productos atractivos y de calidad que les proporcione mayor actividad y beneficio.	Elevada fidelización de los clientes
Personas empleadas no discapacitadas.	Proporciona empleo digno y en buenas condiciones laborales	Apoyo para los trabajadores con discapacidad.
Sociedad Navarra (gobierno de Navarra, ayuntamientos, centros de enseñanza y familias).	Recurso de atención a personas con discapacidad que, de no existir, tendría que ser asumido por instancias públicas	Concienciación sobre integración de colectivos con discapacidad

Grupos de interés	¿Qué impactos tiene mi actividad en este grupo de interés?	Aspectos relevantes a tener en cuenta
Aliados (red comercial, proveedores y otras asociaciones de discapacitados).	Apoyo mutuo en la actividad de cada entidad, ayudando al mantenimiento y creación de puestos de trabajo.	Intensificación de la colaboración con otras asociaciones de discapacitados.
Medioambiente.	Impacto muy bajo.	Actividad poco contaminante debido a las propias características del producto

Como se puede comprobar en este mismo documento, nuestros objetivos de mejora en materia de responsabilidad social han tenido muy en cuenta la percepción e intereses de nuestros grupos de interés. Y no solo ello, sino que estamos procurando también articular los medios necesarios para mejorar tanto nuestra relación como la calidad de la comunicación que mantenemos. Una de las mejores pruebas de ello es, obviamente, esta misma Memoria de Sostenibilidad.

Además, en materia de buen gobierno y transparencia, ADISCO desarrolla las siguientes actuaciones:

La dirección de la empresa informa del estado económico, las cuentas y otros hechos relevantes de manera periódica a la Junta directiva. Además el Presidente de la Junta Directiva está en contacto directo y casi diario con la dirección de ADISCO por lo que es conocedor del la situación.

En las asambleas generales (al menos 2 al año) se informa a los socios de cuestiones económicas y sociales. Además en una de las asambleas generales es donde se revisan y aprueban las cuentas anuales.

Con otros grupos de interés se informa de maneras diversas:

- Jornadas de puertas abiertas para proyectos CAN y para la sociedad en general. Se lleva a cabo además explicación de la actividad y de la organización en general.
- A Gobierno Navarra mediante memorias anuales, con contenidos técnicos y económicos.
- A través del comité de empresa existen otros canales de comunicación con los trabajadores.

En materia de participación, la empresa tiene establecido un sistema por el que todas las personas de la empresa participan en la definición del plan estratégico y del plan de gestión anual. Además se controla y revisa periódicamente el sistema participativo con el que cuenta la empresa.

El Plan Estratégico y el Plan de Gestión anual de la organización han sido realizados por la junta directiva y por la dirección de la empresa (además de la participación puntual del comité de empresa).

Dentro del proceso de implantación del modelo EFQM se está dando más voz y participación a otras personas, fundamentalmente a mandos intermedios... Paulatinamente se está definiendo y ampliando el sistema participativo de la empresa.

En materia de participación en el año 2011 se estableció un área de mejora cuyo enunciado dice literalmente: *Implantar la sistemática para la recogida de quejas, reclamaciones y sugerencias para las personas clientes*. La finalización de las actuaciones recogidas en esta mejora está prevista para el 31-12-2012



LAS TRES DIMENSIONES DE LA SOSTENIBILIDAD

La Unión Europea, en su Estrategia renovada para 2011-2014 sobre la responsabilidad social de las empresas, define la RSE como «*la responsabilidad de las empresas por su impacto en la sociedad*».

La RSE recoge la inquietud por las cuestiones socioambientales y la percepción de que el modelo económico en el que estamos inmersos necesita adoptar una serie de cambios importantes si no queremos poner en peligro su supervivencia y la del medio.

La RSE está ligada al concepto de sostenibilidad en su triple dimensión: social, económica y ambiental. Así, trata de incorporar estas variables a la planificación y la gestión de la empresa, con lo que se incrementan y enriquecen los factores que habitualmente se utilizan para la toma de decisiones.

Aparentemente, esto significa complicar la gestión empresarial y hacerla más dificultosa. Sin embargo, nosotros estamos convencidos de que incluir las componentes sociales y ambientales en la gestión empresarial incrementa la competitividad de la empresa y, a medio y largo plazo y **mejora sustancialmente la calidad de los productos o servicios que ofrece a la sociedad.**

Nuestra empresa realizó en 2010 un **diagnóstico de RSE para cada una de las tres dimensiones de la sostenibilidad: la económica, la ambiental y la social.** Este análisis supuso un magnífico punto de partida para conocer en qué medida estábamos contemplando criterios de responsabilidad social en nuestra gestión empresarial y, también, en qué aspectos necesitábamos mejorar de forma prioritaria.

Para la elaboración del Diagnóstico, **se analizaron diez criterios para cada una de las tres dimensiones con parámetros cualitativos y cuantitativos.** Los cualitativos han sido útiles como elementos de aprendizaje y reflexión sobre la situación de la RSE en la empresa, mientras que los parámetros cuantitativos nos han ayudado a complementar el análisis con algunos datos y cifras útiles para poder evaluar tendencias y realizar comparativas en el medio y largo plazo.

En las páginas siguientes detallamos algunas de las principales conclusiones alcanzadas en dicho Diagnóstico, lo que nos permitió definir algunos de los aspectos sobre los que, de hecho, ya hemos comenzado a mejorar desde entonces.



DIMENSIÓN ECONÓMICA: UNA SÍNTESIS

Este es un resumen gráfico de nuestra situación en lo referente a la **dimensión económica de la sostenibilidad** y los diez aspectos clave que se analizan en el marco de la metodología InnovaRSE

Contabilidad y fiscalidad	
Transparencia y buen gobierno	
Política salarial	
Política financiera	
Política de inversiones	
Política de distribución de beneficios y tesorería	
Control y políticas de costes	
Política de selección de proveedores	
Política de pagos a proveedores	
Cumplimiento de periodos de pago a proveedores	

	¡Hay que hacer cambios!
	Necesitamos mejorar
	Estamos en valores intermedios
	Vamos por buen camino
	¡En esto destacamos!



DIMENSIÓN ECONÓMICA: LA SITUACIÓN DE PARTIDA

El grado de cumplimiento del ámbito económico es elevado y uniforme, a excepción de la cuestión referente a proveedores. El hecho de que los costes de producción se concentren en un producto hace que la capacidad de maniobra por parte de ADISCO con respecto a este producto y sus proveedores sea muy limitada y condicionada por el factor precio.

El resto de cuestiones presentan un cumplimiento notable

En cuanto a las dificultades para implantar aspectos de RSE en la dimensión económica, la empresa encuentra dificultades debido al alto coste de la materia prima en el producto final y su dependencia de los precios internacionales de los derivados del petróleo.

Sin embargo, también contamos con importantes apoyos, como la existencia de un convenio propio con los trabajadores.



DIMENSIÓN ECONÓMICA: ALGUNOS INDICADORES

Estos son algunos de los indicadores que estamos utilizando para analizar la dimensión económica:

ÁREA DE ANÁLISIS	INDICADOR	Observaciones	GRI	Valor 2009
Uso de los recursos locales	Porcentaje de compras producidas en el territorio sobre el total de compras		EC1	25,8%
Gestión de capital	Ventas netas	Cifra de negocio de la organización.	EC1	2.121.594€
Gestión de capital	Aumento o disminución de las ganancias retenidas al final del período	El objetivo de este indicador consiste en identificar la evolución de las Ganancias Retenidas (Beneficios – Dividendos = Ganancias Retenidas) de la organización.	EC1	109.250€
Marketing responsable	Incidentes por el incumplimiento de la legislación o de los códigos voluntarios	Identificación y registro por parte de la empresa de los incidentes derivados por el incumplimiento de la legislación o de los códigos voluntarios.	PR2 PR4	SIN INCIDENTES
Innovación	Recursos destinados a la innovación	Este indicador procura identificar de forma objetiva los esfuerzos de la organización respecto al desarrollo de la innovación.		250.490€



DIMENSIÓN AMBIENTAL: UNA SÍNTESIS

Este es un resumen gráfico de nuestra situación en lo referente a la **dimensión ambiental de la sostenibilidad** y los diez aspectos clave que se analizan en el marco de la metodología InnovaRSE:

Política ambiental explícita	
Sistema de Gestión Ambiental implantado	
Control consumos de agua, energía y combustibles	
Gestión de residuos	
Gestión de vertidos	
Gestión de emisiones	
Gestión del ruido	
Gestión de envases y embalajes	
Formación e investigación ambiental	
Certificación ambiental	



¡Hay que hacer cambios!



Necesitamos mejorar



Estamos en valores intermedios



Vamos por buen camino



¡En esto destacamos!



DIMENSIÓN AMBIENTAL: LA SITUACIÓN DE PARTIDA

Al margen de las acciones encaminadas a conseguir la reducción de los consumos energéticos, el cumplimiento del resto del decálogo ambiental por parte de ADISCO es reducido. A pesar de que la actividad no es especialmente contaminante, no se han llevado a cabo acciones de control y mejora en este sentido.

Merece la pena destacar las opciones de mejora detectadas con respecto a la gestión de Residuos Peligrosos y con respecto a envases y embalajes.

Obviamente, la empresa encuentra algunas dificultades para implantar aspectos de RSE en la dimensión ambiental, como es el caso del Desconocimiento de la normativa de Residuos Peligrosos, Ruido y Envases y embalajes.

Junto a todo ello, el diagnóstico realizado nos ha llevado a identificar algunas necesidades que tendremos que solventar en los próximos años. Entre las más relevantes está la Formación en materia ambiental



DIMENSIÓN AMBIENTAL: ALGUNOS INDICADORES

A continuación relacionamos algunos de los indicadores que hemos utilizado para cuantificar la dimensión ambiental:

ÁREA DE ANÁLISIS	INDICADOR	Observaciones	GRI	Valor 2009
Gestión del agua	% total de agua reciclada o reutilizada para el funcionamiento de la actividad	La organización ha de poner de manifiesto si tiene implantado algún sistema de reutilización de sus aguas residuales.	EN10	0 m3
Gestión de energía	Control y seguimiento del consumo directo e indirecto anual de energía, desglosado en fuentes primarias	Fuentes de energía que son utilizadas para el funcionamiento de la organización.	EN3 EN4	Eléc. 292.953 (Kwh) gas nat. 377.694 (Kwh)
Gestión de energía	Porcentaje de energía consumida proveniente de fuentes renovables propias	Qué cantidad de toda la energía consumida por la organización proviene de fuentes de energía renovables de producción propia.	EN5	0 %
Contaminación acústica	Diferencia del ruido exterior producido por la actividad y el valor de emisión límite de la zona de sensibilidad acústica	Diferencia del ruido exterior producido por la actividad y el valor de emisión límite de la zona de sensibilidad acústica donde se ubica la actividad.		79,2 db (máx. interno)



DIMENSIÓN SOCIAL: UNA SÍNTESIS

Este es un resumen gráfico de nuestra situación en lo referente a la **dimensión social de la sostenibilidad** y los diez aspectos clave que se analizan en el marco de la metodología InnovaRSE

Política de seguridad y salud laboral	
Control condiciones trabajo y valoración del riesgo	
Participación interna en la empresa	
Política de igualdad de oportunidades	
Contratación colectivos desfavorecidos	
Conciliación de la vida laboral y personal	
Políticas de atención al cliente	
Código de prácticas profesionales o carta de servicios	
Apoyo a proyectos sociales	
Contratación de proveedores locales	

	¡Hay que hacer cambios!
	Necesitamos mejorar
	Estamos en valores intermedios
	Vamos por buen camino
	¡En esto destacamos!



DIMENSIÓN SOCIAL: LA SITUACIÓN DE PARTIDA

El grado de cumplimiento general en esta dimensión es notable a pesar de existir apartados concretos con peores valoraciones:

- ✓ Los aspectos referentes a la salud laboral, están muy cubiertos.
- ✓ En lo referente a la dimensión interna personas, el cumplimiento es bueno existiendo cuestiones mejorables con la participación del personal y lo referentes a Planes de Igualdad de género.
- ✓ El cumplimiento de la dimensión externa clientes es menor, con opciones de mejora claras.
- ✓ La dimensión social externa se presenta con mejores resultados dado el tipo de entidad que es ADISCO.

También en la dimensión social, hemos descubierto algunas dificultades para adoptar una gestión en la que la responsabilidad social sea un eje transversal. En particular, no existen proveedores locales de las materias primas

Aunque, obviamente, también disponemos de importantes apoyos, entre los que destacan el Servicio de Prevención (MAZ) y la Implantación del Modelo EFQM



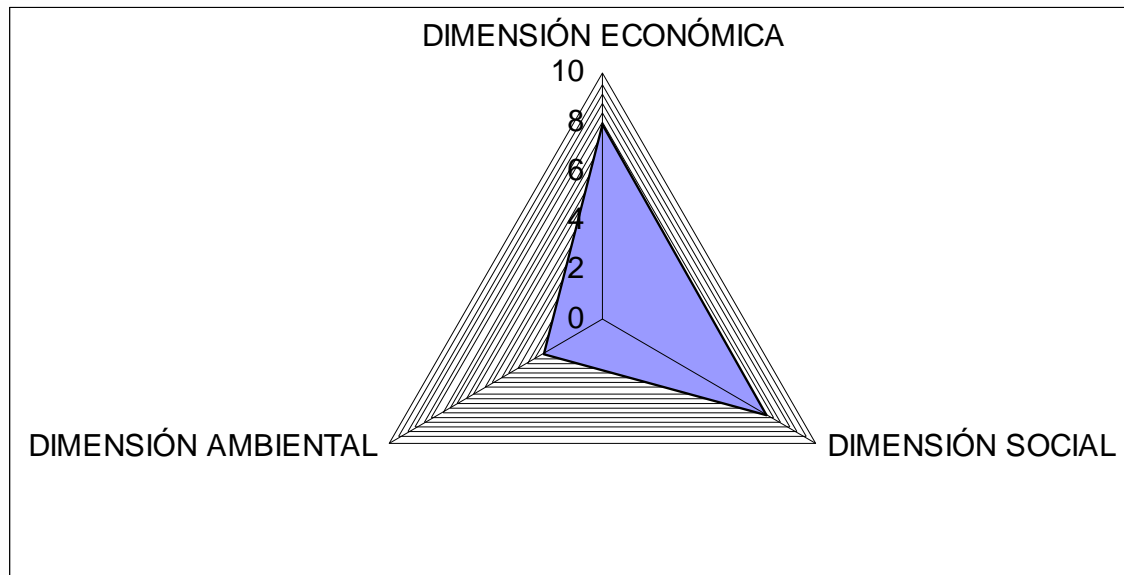
DIMENSIÓN SOCIAL: ALGUNOS INDICADORES

Y éstos son algunos de los indicadores que hemos seleccionado para el análisis de la dimensión social de la sostenibilidad:

ÁREA DE ANÁLISIS	INDICADOR	Observaciones	GRI	Valor 2009
Formación	Horas de formación por persona	Desglosado por categoría y por tipo de formación (promoción, prevención de riesgos laborales, medio ambiente, derechos humanos y otros).	LA10 LA11 HR3 HR8 SO3	7,4 h/pax.
Igualdad de oportunidades	Personal según categoría profesional	Porcentaje de mujeres, hombres, personas con discapacidad, mayores de 45 años, personas procedentes de programas de integración u otros para cada categoría.	LA13	37 % mujeres. 96,3% discap. 19,5% > 45 años 4,5% emigrantes
Seguridad e higiene en el trabajo	Índice de incidencia	Índice de incidencia = (Nº de accidentes con baja / total de la plantilla) x 100000.	LA7	1.852%
Satisfacción de la clientela	Quejas recibidas por parte de la clientela	Indicar el número de quejas recibidas por parte de la clientela durante el año.	PR4 PR5	22 nº quejas



PERSIGUIENDO UN EQUILIBRIO ENTRE LAS TRES DIMENSIONES DE LA RESPONSABILIDAD SOCIAL



La situación de ADISCO con respecto a los elementos valorados en este diagnóstico RSE presenta 2 situaciones muy diferenciadas:

Ámbito Medioambiental: El hecho de ser una actividad no especialmente relevante desde el punto de vista ambiental, provoca que nunca se hayan tenido muy en cuenta estas cuestiones, por este motivo El cumplimiento de la dimensión ambiental es escaso y desigual:

- ✓ Por un lado existen varias cuestiones que no son de aplicación.
- ✓ Del resto de cuestiones aplicables, a pesar de realizarse esfuerzos en alguna de las áreas el cumplimiento no es elevado en ningún caso.

Ámbito Económico y Ámbito Social: El grado de cumplimientos es elevado en la mayoría de la cuestiones. En ambos ámbitos existe alguna cuestión con valoraciones bajas.



LO QUE HACEMOS BIEN

Gracias a la elaboración del Diagnóstico RSE, pudimos conocer en qué aspectos de su gestión ADISCO ya estaba actuando conforme a los criterios de la Responsabilidad Social Empresarial.

Son lo que denominamos buenas prácticas RSE, de las que nos sentimos especialmente orgullosos:

Nuestras buenas prácticas en la dimensión económica

Planificación de las inversiones y seguimiento a la rentabilidad de las mismas.

[La planificación de las inversiones se realiza en base a las necesidades detectadas para ADISCO (mayor optimización de recursos, mejora de servicio a clientes). En todo caso las inversiones están siempre condicionadas y dependen de la capacidad de financiación que se prevé recibir. ADISCO presenta proyectos para su financiación (la partida principal se presenta al Servicio Navarro de Empleo del Gobierno de Navarra) que son estudiados por los diferentes organismos y sobre los cuales se conceden o no las ayudas.

Ser una entidad sin ánimo de lucro.

La Asociación es una entidad sin ánimo de lucro por lo que no cabe una política de distribución de beneficios, si un año existe excedente, se reinvierte para el presupuesto del año siguiente. Puntualmente se llevo a cabo una paga extra a trabajadores tras la obtención de buenos resultados.

El fin último de la asociación es la permanencia de los puestos de trabajo por lo que todo está dirigido a conseguir la permanencia de la empresa.

Control de costes de producción garantizando en las mejoras acometidas el empleo y las condiciones laborales.

ADISCO dispone de datos precisos de los costes de producción de los diferentes productos (materia prima, gastos generales, mano de obra). Estos datos son medidos, analizados y planteando acciones para tratar de reducir los costes

Estas acciones han sido adquisiciones de maquinaria de última tecnología, optimización de puestos de trabajo, pero siempre con el objetivo de garantizar que éstas no supongan disminución en el empleo ni una merma de las condiciones laborales. Las mejoras van encaminadas a aportar mayor seguridad en el trabajo, mayor comodidad del puesto de trabajo y por supuesto a la creación de puestos de trabajo por encima del aumento de la eficiencia.

Cumplimiento de las condiciones de pago a proveedores

La organización siempre cumple siempre con las condiciones de pago acordada. Incluso puntualmente realiza algún adelanto en el pago (pagos relacionados con subvenciones).

Nuestras buenas prácticas en la dimensión ambiental

Implantación de indicadores de consumos y acciones puntuales de reducción de consumos energéticos.

Se ha estado llevando un cierto control a los consumos de agua, electricidad y gas. Recientemente se han definidos estos indicadores dentro del panel de indicadores del modelo EFQM que se está implantando.

Se realizan acciones puntuales de mejora de reducción de consumos de electricidad, agua y gas.

Proyecto de colaboración para mejora ambiental del producto (velas ecológicas)

ADISCO está estudiando un proyecto con un cliente para fabricar en envases reciclables (en estudio, posibilidades para sacar vela ecológica y realizado por discapacitados).

Nuestras buenas prácticas en la dimensión social

Existencia de un sistema de gestión de la prevención de riesgos laborales.

La organización dispone de M.A.Z. como Servicio de Prevención Ajeno y de Vigilancia de la Salud. Junto con ella ha elaborado la documentación en las que se describe la política, funciones y responsabilidades de la organización en el ámbito preventivo.

Dispone de una planificación anual para ejecutar diferentes acciones en este ámbito,

La organización determina objetivos de mejora. Durante varios años la organización ha estado incluida en el plan diana, siendo el objetivo salir de dicho plan, habiendo conseguido finalmente.

Existencia de una evaluación de riesgos laborales actualizada a partir de la cual se establecen medidas concretas.

La empresa dispone de una evaluación inicial de riesgos de todos los puestos de trabajo. Esta evaluación es revisada periódicamente (de manera anual) además de en casos de cambios en puestos de trabajo, máquinas...

El sistema se complementa con Indicadores respecto a la actividad preventiva. Se llevan a cabo los reconocimientos médicos (vigilancia de la salud). Además recientemente se ha realizado un estudio psicosocial de la organización.

Contratación preferente de personas con discapacidad

La razón de ser de ADISCO es la integración de colectivos desfavorecidos (en este caso discapacitados de Corella y comarca. Todas las actividades desarrolladas, la creación del C.I.S., etc. van dirigidas a conseguir empleo para la integración de estas personas

Existencia de medidas para favorecer la conciliación de la vida laboral y personal

La asociación no dispone de un sistema como tal al margen de lo establecido en el convenio propio. Se realizan acciones puntuales de conciliación, a saber:

- ✓ Excedencias y reducciones de jornada por temas personales y por responsabilidades familiares.
- ✓ Adaptación para determinar horarios unilateralmente por el trabajador acogido situaciones de reducción de jornada
- ✓ Flexibilización de la jornada en aras de conciliar responsabilidades familiares.
- ✓ Plan de pensiones para los trabajadores discapacitados de la empresa de más de 1 año de antigüedad.
- ✓ Organización es flexible a las demandas planteadas por los trabajadores.

Colaboración en proyectos sociales.

ADISCO ya es un proyecto social en si mismo. Además se colabora con otros proyectos sociales. ADISCO colabora siendo un centro de almacenamiento temporal de RAEEs (residuos de aparatos eléctricos y electrónicos) para su posterior envío a ASPACE AOIZ donde estos RAEE son reciclados.

Existe además un acuerdo marco para colaborar con los Centros Especiales de Empleo de Navarra.



EL PLAN DE ACTUACIÓN

ADISCO elaboró en 2011 su primer Plan de Actuación RSE, lo que nos permitió avanzar un paso importante en el camino de la sostenibilidad y definir, con detalle, en qué aspectos y líneas de trabajo íbamos a enfocar nuestros esfuerzos de mejora, así como definir el seguimiento y control del mismo para garantizar la mejora continua de la gestión de la RSE en la empresa.

Este informe pretende, por tanto, dar continuidad al trabajo iniciado con el Diagnóstico de RSE, dando un paso más allá en el camino hacia la implantación de la responsabilidad social en la empresa. Así, una vez analizados los resultados del Diagnóstico, se ha redactado este Plan de Actuación, un instrumento eficaz para que la RSE se vaya integrando progresivamente en la estrategia empresarial.

Para la definición del Plan de Actuación tuvimos muy en cuenta la perspectiva de los diferentes grupos de interés, especialmente de las Personas con discapacidad de la zona de la ribera de Navarra, Sociedad Navarra (gobierno de Navarra, ayuntamientos, centros de enseñanza y familias). y Socios de la asociación y su junta directiva., así como los resultados del Diagnóstico que hemos sintetizado en las anteriores páginas.

Un elemento clave del Plan de Actuación fue la definición de las Áreas de Mejora en las que se están centrando los esfuerzos durante el periodo de implantación del Plan. A continuación detallamos dichas Áreas de Mejora y el momento del proceso en que nos encontramos en la fecha de redacción de esta Memoria de Sostenibilidad:

Áreas de mejora en la dimensión económica

Realizar mediciones de la satisfacción de los trabajadores incluyendo cuestiones salariales

- Debido a la situación de crisis, ha resultado necesario acordar una congelación salarial para el año 2012. Esta congelación ha sido pactada entre la dirección del Centro Especial de Empleo y los trabajadores. Esta negociación ha sido valorada positivamente, ya que ha permite el mantenimiento del nivel de empleo. El objetivo se ha cumplido, pero debido a esta circunstancia extraordinaria no se ha valorado conveniente realizar la encuesta de satisfacción hasta fin del año.

Áreas de mejora en la dimensión ambiental

Establecer una sistemática para la reducción de los consumos de agua y combustibles

- Se han establecido protocolos de encendido de maquinaria exclusivamente cuando es imprescindible, es decir, cuando deben fabricarse aquellas referencias cuyo stock ha finalizado. Con esta medida se consiguen reducciones en consumo de electricidad y gas. Se realizará una valoración comparativa con el año anterior a fin de 2012 considerando las unidades realmente fabricadas en ambos casos.

- Se han modificado las líneas de iluminación de la nave, acercándolas a los puestos de trabajo con la finalidad de ahorrar consumo eléctrico. Por otra parte, se tiene especial atención en utilizarlas tan sólo cuando la luz solar no permite realizar la actividad laboral en condiciones aceptables.

Establecer una declaración de intenciones relativa al medioambiente

- Se ha redactado la declaración de intenciones, formalizando la política medioambiental en los ámbitos que son de mayor impacto potencial: control de emisiones, reciclaje y consumos energéticos.

Áreas de mejora en la dimensión social

Establecer un Plan de Igualdad de oportunidades entre hombres y mujeres.

- El Plan de Igualdad se ha redactado y se aplica de forma efectiva.

Continuar con el proceso de establecer una sistemática de participación del personal de la empresa (incluyendo la definición del plan estratégico y del plan de gestión anual).

- Durante el año 2011 se han puesto en marcha dos equipos de mejora con capacidad de decisión. Se han acometido las acciones propuestas por dichos equipos. La participación en el plan estratégico y plan de gestión anual se realiza por medio de la asamblea y la junta directiva de la Asociación.

Implantar la sistemática para la recogida de quejas, reclamaciones y sugerencias para las personas clientes.

- Desde finales del año 2011 se ha puesto en marcha un sistema de recogida y gestión de quejas y sugerencias. Todas ellas han sido respondidas hasta la fecha.



AVANZANDO EN NUESTRO COMPROMISO

Las Áreas de Mejora en las que ADISCO está trabajando se desglosan a su vez en una serie de objetivos y acciones de mejora, que configuran nuestro compromiso en materia de RSE.

A continuación detallamos algunos de los objetivos más relevantes para el periodo que nos ocupa 2011-2012 y la variación esperada para algunos indicadores de desempeño - asociados a dichos objetivos- en este periodo.

Objetivo	Indicador asociado	Valor inicial	Valor esperado
Análisis aspectos de desigualdad	% personas analizadas	0%	100%
Medición de la satisfacción personas empleadas	% personas que participan	0%	80%
Sistemática control consumo agua	Meses controlados/año	0	12
Sistemática control consumo electricidad	Meses controlados/año	0	12
Sistemática control consumo gas	Meses controlados/año	0	12
Transmisión Política ambiental	% personas informadas	0%	100%
Revisión procedimientos de calidad para incluir cuestiones ambientales	Nº Procedimientos Revisados	0	3
Creación Equipos e Trabajo	Nº Equipos	0	2
Reuniones equipos	Nº Reuniones	0	12



LA APUESTA POR UNA MEJOR COMUNICACIÓN

Uno de los retos que nos plantea el enfoque RSE es el de **mejorar nuestra comunicación como empresa**, lo cual requiere un importante esfuerzo para trasladar nuestros planteamientos e intenciones a los grupos de interés y, también, escuchar sus puntos de vista, tratando de incorporarlos a nuestra práctica empresarial.

Dentro de este esfuerzo de comunicación y transparencia, utilizaremos esta Memoria de Sostenibilidad como elemento central de información sobre nuestros retos en materia de responsabilidad social.

Para lograr que la difusión de nuestros compromisos en materia de RSE y de esta Memoria sea lo más eficaz posible, estamos poniendo en marcha las siguientes acciones:

Acción	Canal	Descripción	Persona responsable	Plazos
AC1	Página web	<i>Inserción texto referente a RSE (documento Declaración de intenciones e ideas clave).</i>	<i>José Antonio Delgado</i>	<i>31.12.2011</i>
AC2	Reuniones	<i>Recordatorio a trabajadores de proceso iniciado RSE</i>	<i>José Antonio Delgado</i>	<i>31.12.2011</i>
AC3	Panel de Anuncios ADISCO	<i>Comunicación a trabajadores de extracto de los Objetivos y plan de acción definido</i>	<i>José Antonio Delgado</i>	<i>31.12.2011</i>
AC4	Convocatoria reunión	<i>Incluir en convocatoria de próxima reunión de Asamblea general un documento explicativo del proceso llevado a cabo con declaración de intenciones e ideas clave.</i>	<i>Valentín Carranza</i>	<i>31.03.2012</i>
AC5	Convocatoria reunión	<i>Incluir en convocatoria de próxima reunión de Junta de Gobierno un documento explicativo del proceso llevado a cabo con declaración de intenciones, ideas clave y resumen de objetivos planteados.</i>	<i>Valentín Carranza</i>	<i>31.03.2012</i>
AC6	Carta	<i>Envío carta a administración local de explicativa de proceso RSE llevado a cabo, declaración de intenciones e ideas clave.</i>	<i>Valentín Carranza</i>	<i>31.03.2012</i>

Acción	Canal	Descripción	Persona responsable	Plazos
AC7	Mail	Envío mail a personas de contacto de proveedores clave explicativo de proceso RSE llevado a cabo, <i>declaración de intenciones e ideas clave</i>	<i>José Antonio Delgado</i>	31.03.2012
AC8	Contactos directos	Verificación del conocimiento en los GI de las acciones acometidas por ADISCO en el ámbito de la RSE y su compromiso con ella.	<i>José Antonio Delgado</i>	31.12.2012

Las metas que nos hemos planteado son ambiciosas y requieren un esfuerzo notable. Para seguir avanzando y conseguir nuestros objetivos es **esencial la colaboración de nuestros trabajadores, clientes, proveedores y de todas las personas o entidades que se ven afectadas por nuestra actividad**: necesitamos opiniones y sugerencias de mejora.

Todas las dudas, inquietudes o recomendaciones serán bienvenidas y tenidas muy en cuenta en nuestro compromiso con la sostenibilidad.

Puede dirigirse a nosotros personalmente, por correo postal o correo electrónico, en la siguiente dirección:

ASOCIACIÓN DE DISCAPACITADOS DE CORELLA - ADISCO
POLÍGONO INDUSTRIAL S/N – 31591 CORELLA

www.velasadisco.com

joseantonio@velasadisco.com

948 781413



INNOVARSE
NAVARRA