

7 Participación Social

7 Participación Social

La participación social de mujeres y hombres y mujeres se expresa en el tipo de organizaciones que conforman, impulsan y dirigen, así como en los cargos que ocupan unas y otros y en la naturaleza de las organizaciones: políticas, sindicales, económicas, culturales, etc. También en la participación del poder legislativo y ejecutivo.

Una participación igualitaria del conjunto de la ciudadanía en los procesos sociales, políticos y de toma de decisiones, da cuenta de la calidad de la democracia y del progreso alcanzado por las sociedades.

En este capítulo se analiza la participación en los ámbitos de decisión más emblemáticos o de mayor relevancia de la sociedad civil y política navarra, mostrando la situación actual y el camino recorrido, lo que permite cuantificar estos avances y conocer las desigualdades que todavía persisten.

El capítulo contiene dos grandes apartados:

■ **Asociacionismo⁸² y participación en organizaciones políticas y sindicales.** Realiza una aproximación al asociacionismo, con algunas pinceladas sobre sus características y evolución en términos cuantitativos en los últimos 6 años, así como su distribución geográfica, de acuerdo con la zonificación Navarra 2000.

Por otro lado, se indaga sobre el papel de las mujeres en los partidos políticos y organizaciones sindicales, suministrando información sobre el número de militantes y su participación en los principales cargos de los órganos internos de decisión, tanto a nivel autonómico como estatal.

■ **Poder y representación.** Observa la situación de las mujeres desde una doble perspectiva: una visión autonómica y estatal, incluyendo una perspectiva local, la del poder legislativo, en la que se presenta la situación de estas en el Parlamento de Navarra o el Congreso, y la del poder ejecutivo, estudiando su posición en los gobiernos estatal, autonómico y local. Así mismo, incluye un análisis de la presencia femenina en las organizaciones empresariales, en las empresas públicas del Gobierno de Navarra y en sus Organismos Autónomos y en otros Organismos Públicos de carácter económico y social como son la Cámara de Comptos y el Consejo de Navarra, la patronal empresarial en Navarra o la Confederación de Empresarios de Navarra (CEN).

82 Hay que tener en cuenta que se han considerado de forma específica las asociaciones de mujeres, pero no las mujeres que se encuentran integradas en el conjunto de asociaciones de carácter general: deportivas, musicales, culturales, etc.

Fuentes documentales

- Boletín Oficial de Navarra.
- Confederación de Empresarios de Navarra (CEN). Datos consultados en su página web.
<http://www.cenavarra.es/>
- Congreso de los Diputados. Datos consultados en su página web.
<http://www.congreso.es/>
- Gobierno de Navarra. Datos consultados en su página web.
<http://www.navarra.es/>
- Instituto Nacional de Estadística (INE).
 - En colaboración con el Instituto de la Mujer. Mujeres y Hombres en España. Año 2009.
- Instituto Navarro para la Igualdad (INAI).
 - Datos facilitados por el INAI.
 - Censo de Asociaciones de Mujeres de Navarra.
- Parlamento de Navarra.
 - Memoria 2003-2004.
 - Memoria 2007-2008.
 - Memoria 2008-2009.
- Senado. Datos consultados en su página web.
<http://www.senado.es/>
- Datos facilitados por partidos políticos (UPN, PSN, NABAI, CDN, IUN-NEB, PP) y sindicatos (UGT, CCOO, LAB, ELA, CSI-F, CGT, STEE-EILAS).

7.1. ASOCIACIONISMO Y PARTICIPACIÓN EN ORGANIZACIONES POLÍTICAS Y SINDICALES

7.1.1. ASOCIACIONISMO FEMENINO

De acuerdo con los datos ofrecidos por el Instituto Navarro para la Igualdad, en 2009, el número de asociaciones censadas de mujeres es 176, de un total de 5.994 asociaciones registradas en Navarra. Las asociaciones de mujeres representan el 2,94% del tejido asociativo de la Comunidad Foral. Los datos están recogidos en el cuadro 7.1.

CUADRO 7.1 DISTRIBUCIÓN DE ASOCIACIONES DE MUJERES. NAVARRA. AÑO 2009.

	Nº	% (1)
ASOCIACIONES DE MUJERES	176	2,94

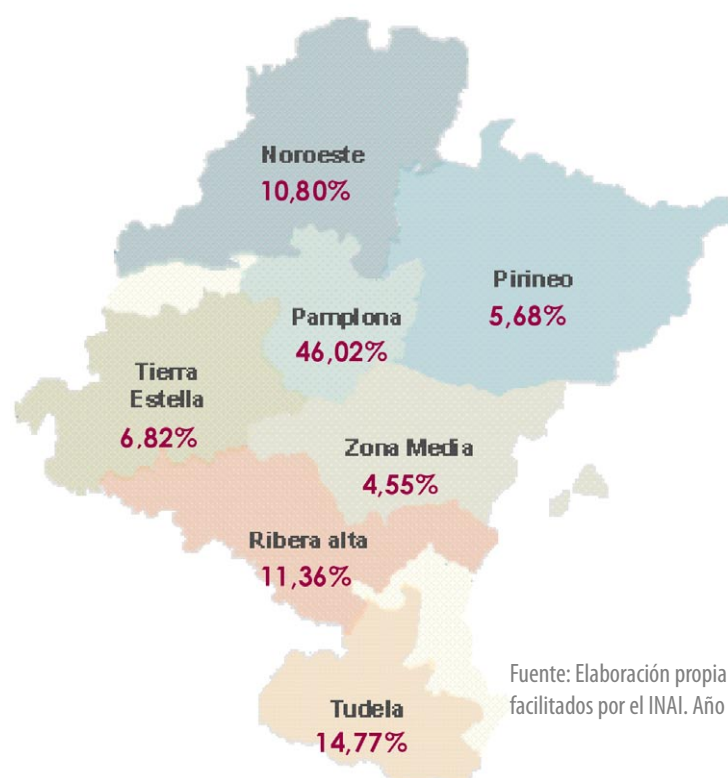
(1) Porcentaje sobre el total de asociaciones registradas.

Fuente: Elaboración propia a partir de datos facilitados por el INAI. Año 2009.

Estos datos deben tomarse con cautela, pues es muy probable que haya asociaciones que no se hayan registrado, originándose diferencias si se utilizan otras fuentes.

El asociacionismo femenino en Navarra es de carácter diverso y en él se desarrolla una multiplicidad de actividades, vinculadas, fundamentalmente, a favorecer la participación social de las mujeres y la difusión cultural. Otra buena parte del tejido asociativo trabaja en el ámbito de la violencia sexista y los derechos de las mujeres víctimas de maltrato. También un buen número de ellas son específicas de las mujeres de un determinado país o zona geográfica extranjera.

GRÁFICO 7.1 DISTRIBUCIÓN PORCENTUAL DE ASOCIACIONES DE MUJERES POR ZONAS. NAVARRA. AÑO 2009.



Fuente: Elaboración propia a partir de datos facilitados por el INAI. Año 2009.

La distribución territorial del conjunto de asociaciones de mujeres, atendiendo a la zonificación Navarra 2000, otorga a la zona de Pamplona la mayor proporción de asociaciones, alcanzando el 46,02% del total, tal y como se representa en el gráfico 7.1. Las zonas de Tudela y la Ribera Alta son los otros dos territorios destacados en este sentido, con el 14,77% y el 11,36% respectivamente. Son Tierra Estella y Zona Media, las que presentan el menor porcentaje de asociaciones en su territorio con un 6,82% y 4,55% respectivamente

CUADRO 7.2. DISTRIBUCIÓN DE ASOCIACIONES DE MUJERES POR ZONAS. NAVARRA. AÑO 2009.

	Nº	% (1)
NOROESTE	19	10,80
PIRINEO	10	5,68
PAMPLONA	81	46,02
ZONA MEDIA	8	4,55
TIERRA ESTELLA	12	6,82
RIBERA ALTA	20	11,36
TUDELA	26	14,77
TOTAL	176	100,00

(1) Porcentaje sobre el total de asociaciones de mujeres registradas.

Fuente: Elaboración propia a partir de datos facilitados por el INAI. Año 2009.

Esta distribución por zonas se concreta en términos absolutos y porcentuales en el cuadro 7.2. La evolución de la distribución territorial respecto a los datos referidos al año 2003 presenta cambios importantes que aportan matices significativos, como se desprende del cuadro 7.3.

CUADRO 7.3. EVOLUCIÓN DE LA DISTRIBUCIÓN DE ASOCIACIONES DE MUJERES. NAVARRA. AÑOS 2003 Y 2009.

	2003		2009	
	Nº	% (1)	Nº	% (1)
NOROESTE	16	9,25	19	10,80
PIRINEO	7	4,05	10	5,68
PAMPLONA	71	41,04	81	46,02
ZONA MEDIA	22	12,72	8	4,55
TIERRA ESTELLA	13	7,51	12	6,82
RIBERA ALTA	25	14,45	20	11,36
TUDELA	19	10,98	26	14,77
TOTAL	173	100,00	176	100,00

(1) Porcentaje sobre el total de asociaciones de mujeres registradas.

Fuente: Elaboración propia a partir de datos facilitados por el INAI. Año 2009.

En el periodo 2003-2009 y en términos absolutos, ha aumentado en 3 el número de asociaciones de mujeres; pero este incremento presenta diferentes evoluciones en función de la zona geográfica analizada, ya que las zonas Noroeste, Pirineo, Pamplona y Tudela aumentan su porcentaje de representación respecto al total, en detrimento de la Zona Media, Tierra Estella y la Ribera Alta.

Pamplona es la comarca con un mayor incremento del número de asociaciones,

10 asociaciones más, lo que supone un incremento de 4,98 puntos porcentuales de representación. Otros crecimientos destacados son el de la zona de Tudela con 3,75 puntos porcentuales y el Noroeste y Pirineo con aumentos de 1,55 y 1,63 puntos porcentuales de representatividad.

De entre las tres zonas que pierden representación respecto al número total de asociaciones de mujeres, es en la Zona Media donde se produce la mayor incidencia, con un descenso de 7,97 puntos porcentuales.

7.1.2. PARTICIPACIÓN FEMENINA EN ORGANIZACIONES POLÍTICAS

Para conocer la participación femenina en las organizaciones políticas, el análisis se ha centrado en las principales organizaciones con representación en Navarra, cinco formaciones políticas y una coalición de partidos: Unión del Pueblo Navarro (UPN), Partido Socialista de Navarra (PSN), Nafarroa Bai (NABAI), Convergencia de Demócratas Navarros (CDN), Izquierda Unida de Navarra (IUN-NEB) y Partido Popular (PP).

Una primera fotografía fija de la situación de las mujeres en esas formaciones queda recogida en el cuadro 7.4. En la Presidencia, principal cargo unipersonal de los partidos, la presencia femenina se reduce a uno de los seis partidos que tienen definido ese cargo, UPN, lo que se traduce en una representación de mujeres del 20% en ese puesto.

CUADRO 7.4. DISTRIBUCIÓN DE LA PARTICIPACIÓN EN LOS ÓRGANOS DE GOBIERNO DE LOS PRINCIPALES PARTIDOS POLÍTICOS POR SEXO. NAVARRA. AÑO 2009.

	PRESIDENCIA			COMITÉ EJECUTIVO			COMITÉ REGIONAL/POLÍTICO/ COMISIÓN PERMANENTE		
	Nº MUJERES	Nº HOMBRES	% MUJERES	Nº MUJERES	Nº HOMBRES	% MUJERES	Nº MUJERES	Nº HOMBRES	% MUJERES
UPN	1	0	100,00	5	12	29,41	25	50	33,33
PSN	0	1	0,00	10	15	40,00	72	137	34,45
NABAI							3	11	21,43
CDN	0	1	0,00	5	13	27,78	11	34	24,44
IUN-NEB	0	1	0,00	4	13	23,53	6	25	19,35
PP	0	1	0,00	9	20	31,03			
TOTAL	1	4	20,00	33	73	31,13	117	257	31,28

Fuente: Elaboración propia a partir de datos facilitados por los partidos políticos. Año 2009.

En la coalición NABAI, la Presidencia se ejerce de manera colegiada entre la representación de los cinco partidos que la integran, por tanto, no se identifica a una persona concreta. Esta formación tampoco cuenta con un Comité Ejecutivo definido, sino que mantiene otras figuras de decisión ejecutiva interna.

En relación a los cargos y órganos de decisión principales del Partido Popular de Navarra y debido a la reciente realización de su congreso regional, únicamente se ha identificado la figura de la Presidencia y del Comité Ejecutivo, quedando pendiente la composición de su Comité Regional.

En cuanto a la presencia de mujeres en los diferentes Comités Ejecutivos, su participación es heterogénea, arrojando una representación media del 31,13% con una presencia máxima del 40% en el PSN y una mínima del 23,53% en IUN-NEB.

En la composición de los Comités Políticos de los diferentes partidos, de nuevo es el PSN el que más mujeres integra, con el 34,45%, e IUN-NEB la que menos, con el 19,35%, arrojando una media para el conjunto de los cinco partidos con datos de un 31,28% de presencia femenina.

Respecto a los datos de los principales partidos políticos con representación parlamentaria estatal, se muestran en el cuadro 7.5. los correspondientes a la afiliación y representación de las mujeres. En conjunto, las mujeres representan el 33,98% de las personas afiliadas, con una cifra global cercana al medio millón.

CUADRO 7.5. DISTRIBUCIÓN DE LA AFILIACIÓN EN LOS PRINCIPALES PARTIDOS POLÍTICOS PARLAMENTARIOS POR SEXO. ESPAÑA. AÑO 2009.

	Nº MUJERES	Nº HOMBRES	% MUJERES
PP	251.690	473.980	34,68
PSOE	191.700	383.385	33,33
IU	21.697	46.105	32,00
PNV	10.800	18.948	36,30
ERC	2.424	7.598	24,19
CDC	17.968	33.773	34,73
C. CANARIA	2.116	4.378	32,58
TOTAL	498.395	968.167	33,98

Fuente: Elaboración propia a partir de datos del INE y del Instituto de la Mujer. Mujeres y hombres en España 2009.

El partido en el que las mujeres tienen una mayor representación entre su afiliación es el Partido Nacionalista Vasco (PNV) con el 36,30% de su masa social. En el otro extremo se sitúa Esquerra Republicana de Catalunya (ERC), con una participación femenina entre su afiliación del 24,20%. En los dos partidos con mayor nivel de afiliación, el Partido Popular (PP) y el Partido Socialista Obrero Español (PSOE), la afiliación femenina es ligeramente superior en el primero, con un 34,70%, frente al 33,30% del PSOE.

En relación a los cargos ejecutivos, el PSOE junto con Coalición Canaria (CC), son los que presentan un reparto más paritario de los mismos. En el resto de partidos la participación femenina es muy inferior, siendo, por ejemplo en el PP, el principal partido en cuanto al número de personas afiliadas, de un 29,90% y en el caso de Convergència i Unió (CiU) de 16,70%, la más baja de todos los partidos estudiados. Estas diferencias dan lugar a una participación media de las mujeres en los cargos ejecutivos del 30,47%.

CUADRO 7.6. DISTRIBUCIÓN PORCENTUAL DE LA PARTICIPACIÓN FEMENINA EN CARGOS EJECUTIVOS DE LOS PRINCIPALES PARTIDOS POLITICOS. ESPAÑA. AÑO 2009.

	% MUJERES
PP	29,90
PSOE	51,60
IU	22,20
PNV	25,00
ERC	23,10
CDC	21,40
C. CANARIA	50,00
CIU	16,70
UDC	34,30
TOTAL	30,47

Fuente: Elaboración propia a partir de datos del INE y del Instituto de la Mujer. Mujeres y hombres en España 2009.

Poniendo en relación la participación media de las mujeres de los partidos de ámbito estatal, un 30,47%, con la participación en el Comité Ejecutivo de los principales partidos con representación en Navarra, un 31,28%, se dibuja una estrecha diferencia de 0,70 puntos porcentuales a favor de los partidos de la Comunidad Foral. Es reseñable, no obstante, la notable diferencia entre la participación de las mujeres en cargos ejecutivos a nivel estatal en el PSOE (51,60%) respecto de la participación de estas en los órganos de gobierno de ese partido en Navarra (Ver cuadro 7.4.)

7.1.3. PARTICIPACIÓN FEMENINA EN ORGANIZACIONES SINDICALES⁸³

La participación femenina en la afiliación y en los cargos internos de las diversas agrupaciones sindicales analizadas presenta importantes diferencias, de acuerdo con los datos que se recogen en el cuadro 7.7.

CUADRO 7.7. DISTRIBUCIÓN DE LA PARTICIPACIÓN EN LA AFILIACIÓN Y EN LOS ÓRGANOS DE GOBIERNO DE LOS PRINCIPALES SINDICATOS POR SEXO. NAVARRA. AÑO 2009.

	AFILIACIÓN			CARGOS INTERNOS		
	Nº MUJERES	Nº HOMBRES	% MUJERES	Nº MUJERES	Nº HOMBRES	% MUJERES
UGT	7.547	15.370	32,93	3	4	42,86
CCOO			39,27	24	59	28,92
LAB			39,90	7	5	58,33
ELA						
CSI-F	397	175	69,41	4	0	100,00
CGT	51	283	15,27	1	5	16,67
STEE-EILAS	249	128	66,05	5	8	38,46
TOTAL	8.244	15.956	34,07	44	81	35,20

Fuente: Elaboración propia a partir de datos facilitados por los sindicatos. Año 2009.

⁸³ En el momento del cierre de la redacción del presente documento no se disponía de la información relativa a una serie de organizaciones sindicales entre la que destaca CCOO, por lo que sus datos no han podido incorporarse al análisis y por tanto las celdas donde debería ir incluida esa información permanecen sombreadas.

Entre las agrupaciones sindicales generalistas como UGT, LAB y CGT, las diferencias se presentan tanto en la afiliación femenina, con un 15,27% en la CGT y una presencia del 39,90% en el sindicato LAB, como en la relación de cargos internos con, otra vez CGT y LAB como casos extremos, con un 16,67% y un 58,33% respectivamente.

Los otros dos sindicatos considerados son organizaciones sindicales sectoriales, por lo que sus datos son significativos en función del sector de actividad de que se trate. Así, la Central Sindical Independiente y de Funcionarios (CSI-F), tiene un porcentaje de afiliación femenina del 69,41% y un 100% de mujeres en sus cargos internos en Navarra, mientras que el sindicato STEE-EILAS del subsector de la educación, registra una presencia femenina en su afiliación del 66,05% y una proporción de mujeres dentro de sus cargos internos del 38,46%.

En las cifras totales del cuadro 7.7., se presentan agregados los sindicatos generales con los sectoriales por lo que los datos obtenidos habrá que interpretarlos con la suficiente cautela. No obstante, cabe señalar que, con carácter general, las cifras indican que la participación de mujeres en cargos internos está muy equilibrada con el porcentaje total de mujeres afiliadas a los distintos sindicatos, si bien hay que considerar que este relativo equilibrio se produce sobre todo, por lo que podemos denominar sobrerrepresentación femenina en dos o tres de los sindicatos observados que equilibran la media, pero no nos deben ocultar la realidad del grueso de los sindicatos.

7.2. PODER Y REPRESENTACIÓN

7.2.1. PODER Y REPRESENTACIÓN EN EL ÁMBITO POLÍTICO

PODER LEGISLATIVO

El estudio se centra en la presencia de mujeres en el Parlamento de Navarra, en el conjunto de los Parlamentos Autonómicos, en el Congreso de los Diputados, en el Senado y en el Parlamento Europeo. Así mismo, para el caso de Navarra se analiza la composición de la Mesa del Parlamento de Navarra, la Mesa del Congreso de los Diputados y la Mesa del Senado. Por último, se muestra la presencia femenina dentro de los cargos electos en Navarra de las diferentes cámaras legislativas.

El Parlamento de Navarra cuenta en la VII Legislatura (2007-2011) con 19 mujeres de entre sus 50 componentes, cifra que representa el 38% del total, tal y como refleja el cuadro 7.8. Este porcentaje ha venido creciendo desde el 31,49% que se registraba en el año 2001, con ligeros movimientos interanuales a lo largo del periodo analizado.

CUADRO 7.8. DISTRIBUCIÓN DE LA COMPOSICIÓN DEL PARLAMENTO POR SEXO. NAVARRA. VII LEGISLATURA (2007-2011).

Nº MUJERES	Nº HOMBRES	% MUJERES
19	31	38,00

Fuente: Elaboración propia a partir de datos del INE y del Instituto de la Mujer. Mujeres y hombres en España 2009.

En la comparativa con el conjunto de parlamentos regionales, la presencia femenina en el Parlamento de Navarra resulta menor, siendo la media estatal del 41,67% en 2009. La evolución de la presencia femenina ha sido notable en el periodo analizado, pasando progresivamente del 31,49% en 2001 al señalado 41,67%. Un incremento de más de 10 puntos. Sin embargo, la representación femenina en el Parlamento de Navarra (38%) es superior a la que se da en el Congreso de los Diputados, el Senado y el Parlamento Europeo, donde ésta se situaba en 2009 en el 36,30%, 28,20% y 35% respectivamente. El cuadro 7.9. recoge estos datos.

CUADRO 7.9. COMPARATIVA DE LA EVOLUCIÓN PORCENTUAL DE LA PARTICIPACIÓN FEMENINA EN EL PARLAMENTO DE NAVARRA, LOS PARLAMENTOS AUTONÓMICOS, EL CONGRESO DE LOS DIPUTADOS, EL SENADO Y EL PARLAMENTO EUROPEO. AÑOS 2001-2009.

	2001	2002	2003	2004	2005	2006	2007	2008	2009
PARLAMENTO DE NAVARRA	26,00		32,00	32,00	32,00	32,00	38,00	38,00	38,00
CONJUNTO DE PARLAMENTOS DE LAS CCAA	31,49		35,03	35,97	37,03	37,77	41,11	41,67	41,67
CONGRESO DE LOS DIPUTADOS	28,29	28,29	28,29	28,29	36,00	36,00	36,00	36,00	36,30
SENADO	23,14	23,14	23,14	23,14	25,10	25,10	25,10	25,10	28,20
PARLAMENTO EUROPEO	30,00	30,00	30,00	31,00	31,00	31,00	31,00	31,00	35,00

Fuente: Elaboración propia a partir de datos del INE y del Instituto de la Mujer. Mujeres y hombres en España 2009.

La evolución de la presencia femenina en estos tres foros ha sido también creciente, aunque con distinta intensidad. En el Parlamento Europeo ha pasado del 30% en 2001 al 35% en las últimas elecciones (2009). En el Congreso de los Diputados ha evolucionado desde el 28,29% al 36,30% registrado tras las últimas elecciones generales en 2008. En el Senado, ha pasado de un 23,14% en 2001 al exiguo 28,20% actual, un incremento de apenas 5 puntos porcentuales, quedando muy atrás respecto del resto de las cámaras.

Si nos aproximamos con cierto detenimiento a la composición de la Mesa del Parlamento navarro y la comparamos con las Mesas del Congreso de los Diputados y del Senado, de acuerdo a la información que nos ofrecen los cuadros 7.10, 7.11 y 7.12, observamos que:

- La mesa del Parlamento de Navarra, compuesta por una presidencia, dos vicepresidencias y dos secretarías, ha duplicado la presencia femenina en las dos últimas legislaturas, pasando a tener en la actualidad dos mujeres dentro de sus cinco componentes (40%) y ostentando una de ellas la presidencia de la misma por primera vez en la historia.

CUADRO 7.10. EVOLUCIÓN DE LA PARTICIPACIÓN FEMENINA EN LA COMPOSICIÓN DE LA MESA DEL PARLAMENTO.

NAVARRA. VI LEGISLATURA (2003-2007) Y VII LEGISLATURA (2007-2011).

	Nº MUJERES	
	2003-2007	2007-2011
PRESIDENCIA	0	1
VICEPRESIDENCIA 1ª	0	0
VICEPRESIDENCIA 2ª	1	0
SECRETARÍA 1ª	0	1
SECRETARÍA 2ª	0	0
TOTAL	1	2

Fuente: Elaboración propia a partir de datos del Parlamento de Navarra. Memorias 2003-2004 y 2007-2008.

- Por su parte, la mesa del Congreso de los Diputados compuesta por nueve cargos, una presidencia, cuatro vicepresidencias y cuatro secretarías, tiene entre sus integrantes a tres mujeres, lo que supone el 33% del total. Esta proporción ha descendido desde la legislatura anterior, que contaba con una presencia de mujeres del 44%, si bien, en la actualidad, son dos las mujeres que ostentan la vicepresidencia 1ª y 2ª.

CUADRO 7.11. EVOLUCIÓN DE LA PARTICIPACIÓN FEMENINA EN LA COMPOSICIÓN DE LA MESA DEL CONGRESO DE LOS DIPUTADOS.

ESPAÑA. VIII LEGISLATURA (2004-2008) Y IX LEGISLATURA (2008-2011).

	Nº MUJERES	
	2004-2008	2008-2011
PRESIDENCIA	0	0
VICEPRESIDENCIA 1ª	1	1
VICEPRESIDENCIA 2ª	0	1
VICEPRESIDENCIA 3ª	0	0
VICEPRESIDENCIA 4ª	0	0
SECRETARÍA 1ª	1	0
SECRETARÍA 2ª	1	0
SECRETARÍA 3ª	0	0
SECRETARÍA 4ª	1	1
TOTAL	4	3

Fuente: Elaboración propia a partir de datos de la página web del Congreso de los Diputados. Año 2009.

- La mesa del Senado cuenta con siete cargos: una presidencia, dos vicepresidencias y cuatro secretarías. En la anterior legislatura no había ninguna mujer entre sus componentes, y en la actualidad hay una mujer, la que integra la mesa ocupando la 1ª secretaría, es decir representa un 14,29%. Es, por tanto, en la composición de la mesa del Senado donde las mujeres sufren una mayor desigualdad respecto a sus homólogos hombres.

CUADRO 7.12. EVOLUCIÓN DE LA PARTICIPACIÓN FEMENINA EN LA COMPOSICIÓN DE LA MESA DEL SENADO.

ESPAÑA. VIII LEGISLATURA (2004-2008) Y IX LEGISLATURA (2008-2011).

	Nº MUJERES	
	2004-2008	2008-2011
PRESIDENCIA	0	0
VICEPRESIDENCIA 1ª	0	0
VICEPRESIDENCIA 2ª	0	0
SECRETARÍA 1ª	0	1
SECRETARÍA 2ª	0	0
SECRETARÍA 3ª	0	0
SECRETARÍA 4ª	0	0
TOTAL	0	1

Fuente: Elaboración propia a partir de datos de la página web del Senado. Año 2009.

CARGOS ELECTOS EN NAVARRA AL CONGRESO DE LOS DIPUTADOS Y AL SENADO

En las últimas elecciones a las Cortes Generales celebradas en España en marzo de 2008, de las cinco personas que se presentaron por Navarra para el Congreso de los Diputados, dos fueron mujeres mientras que de las cinco correspondientes al Senado⁸⁴, sólo una fue mujer.

CUADRO 7.13. DISTRIBUCIÓN DE LA PARTICIPACIÓN EN LAS CANDIDATURAS PARA EL CONGRESO DE LOS DIPUTADOS Y EL SENADO POR SEXO.

NAVARRA. VIII LEGISLATURA (2004-2008).

	Nº MUJERES	Nº HOMBRES	% MUJERES
CONGRESO DE LOS DIPUTADOS	2	3	40
SENADO	1	4	20
TOTAL	3	7	30

Fuente: Elaboración propia a partir de datos de las páginas web del Congreso de los Diputados y del Senado. Año 2009.

Una vez más el Senado presenta un peor balance en términos de igualdad de presencia entre mujeres y hombres. Esta situación se ha mantenido inamovible en las dos últimas legislaturas, registrándose las mismas proporciones de mujeres en ambas Cámaras.

CUADRO 7.14. EVOLUCIÓN PORCENTUAL DE LA PARTICIPACIÓN FEMENINA EN LOS CARGOS ELECTOS PARA EL CONGRESO DE LOS DIPUTADOS Y EL SENADO.

NAVARRA. VIII LEGISLATURA (2004-2008) Y IX LEGISLATURA (2008-2011).

	2004-2008	2008-2011
CONGRESO DE LOS DIPUTADOS	40	40
SENADO	20	20
TOTAL	30	30

Fuente: Elaboración propia a partir de datos de las páginas web del Congreso de los Diputados y del Senado. Año 2009.

⁸⁴ De las cinco personas a que tiene derecho la circunscripción de Navarra en el senado, cuatro son determinadas por votación de la ciudadanía y la quinta la decide el Parlamento de Navarra.

PODER EJECUTIVO

El poder ejecutivo se presenta desde dos perspectivas, una autonómica y estatal, y la otra, local.

En el enfoque autonómico y estatal se analiza la presencia de las mujeres en el Gobierno de Navarra, en el conjunto de Gobiernos de las diferentes Comunidades Autónomas y en el Gobierno estatal. Desde una perspectiva local se presenta la proporción de mujeres que ocupan cargos de alcaldesas y concejalas en Navarra y en el conjunto del estado.

En ninguna de las legislaturas la Presidencia del Gobierno de Navarra ha correspondido a una mujer. Sin embargo, en la VII Legislatura (2007-2011), la presencia de mujeres en el equipo del Gobierno de Navarra asciende al 50% de las Consejerías, dando cuenta de un gobierno paritario sin precedentes y mostrando el gran avance producido, si tomamos en cuenta que en 2001 su presencia como Consejeras se reducía al 10%.

A nivel estatal, únicamente la Comunidad de Madrid desde el año 2004 tiene una Presidenta. Por su parte, en el Gobierno Central la paridad en su composición viene siendo una tónica habitual desde 2004, situándose el número de Ministras en torno al 50%, y en 2009 en el 52,94%.

En el conjunto de las Autonomías, las Consejeras representaban en 2009 el 40% del total, habiendo evolucionado desde el 20% en 2001, prácticamente 20 puntos. Un incremento muy notable en sólo 8 años, tal y como se refleja en el cuadro 7.15.

CUADRO 7.15 COMPARATIVA DE LA EVOLUCIÓN PORCENTUAL DE LA PARTICIPACIÓN FEMENINA EN EL GOBIERNO DE NAVARRA, LOS GOBIERNOS AUTONÓMICOS Y EL GOBIERNO CENTRAL. AÑOS 2001-2009.

	CARGOS	2001	2002	2003	2004	2005	2006	2007	2008	2009
NAVARRA	PRESIDENCIA	0,00	0,00	0,00	0,0	0,00	0,00	0,00	0,00	0,00
	CONSEJERÍAS	10,00	10,00	11,11	22,22	9,09	9,09	41,67	41,67	50,00
CONJUNTO CCAA	PRESIDENCIA	0,00	0,00	0,00	5,26	5,26	5,26	5,26	5,26	5,26
	CONSEJERÍAS	20,30	19,10	20,20	28,57	32,37	35,44	39,74	39,74	40,00
ESPAÑA	PRESIDENCIA	0,00	0,00	0,00	0,00	0,00	0,00	0,00	0,00	0,00
	MINISTERIOS	17,65	18,75	31,25	50,00	50,00	50,00	43,80	52,94	52,94

Fuente: Elaboración propia a partir de datos del INE y del Instituto de la Mujer. Mujeres y hombres en España 2009.

Para profundizar en la composición del Gobierno de Navarra en la VII Legislatura y la presencia femenina en él, se han analizado cada uno de los doce departamentos en los que se estructura, detectando la presencia de mujeres en los puestos más relevantes considerados: Consejerías, Secretaría General Técnica y Direcciones Generales.

Este análisis ha dado como resultado que de los 53 puestos analizados⁸⁵ en los doce departamentos del Gobierno, únicamente 17 son ocupados por mujeres, cifra que representa un 32,08% del total. La presencia femenina se distribuye de manera desigual entre los diferentes departamentos del Gobierno de Navarra. Así, existen dos departamentos en los que la presencia femenina en los puestos

⁸⁵ Las Consejerías de Educación y de Relaciones Institucionales y Portavocía del Gobierno son desempeñadas por la misma persona, al igual que las de Vivienda y Ordenación del Territorio y la de Administración Local, por tanto son 53 puestos analizados ocupados por 51 personas.

de mayor relevancia analizados es nula, como son los departamentos de Presidencia, Justicia e Interior y el de Cultura y Turismo.

CUADRO 7.16. DISTRIBUCIÓN DE LA PARTICIPACIÓN EN CONSEJERÍAS, SECRETARÍAS GENERALES TÉCNICAS Y DIRECCIONES GENERALES DEL GOBIERNO POR SEXO. NAVARRA. AÑO 2009.

	Nº MUJERES	Nº HOMBRES	Nº TOTAL	% MUJERES
PRESIDENCIA, JUSTICIA E INTERIOR	0	7	7	0,00
ECONOMÍA Y HACIENDA	1	5	6	16,67
ADMINISTRACIÓN LOCAL	1	2	3	33,33
RELACIONES INSTITUACIONALES Y PORTAVOZ DEL GOBIERNO	1	4	5	20,00
EDUCACIÓN	1	4	5	20,00
SALUD	3	0	3	100,00
DESARROLLO RURAL Y MEDIO AMBIENTE	1	4	5	20,00
ASUNTOS SOCIALES, FAMILIA, JUVENTUD Y DEPORTE	3	1	4	75,00
CULTURA Y TURISMO	0	4	4	0,00
OBRAS PÚBLICAS, TRANSPORTES Y COMUNICACIONES	2	2	4	50,00
VIVIENDA Y ORDENACIÓN DEL TERRITORIO	2	1	3	66,67
INNOVACIÓN, EMPRESA Y EMPLEO	2	2	4	50,00
TOTAL	17	36	53	32,08

Fuente: Elaboración propia a partir de datos del BON. Año 2009.

Por su parte, en el Departamento de Salud, las mujeres ocupan la totalidad de los puestos de relevancia analizados y son mayoría en los departamentos de Asuntos Sociales, Familia, Juventud y Deporte, así como en el de Vivienda y Ordenación del Territorio. En los departamentos de Obras Públicas, Transporte y Comunicaciones y en el de Innovación, Empresa y Empleo la presencia de mujeres y hombres en estos puestos es igualitaria.

GOBIERNOS LOCALES

Los gobiernos locales constituyen la parte ejecutiva más próxima a la población y, por tanto, la más visible para la ciudadanía. En ellos la presencia de mujeres es muy escasa. Dentro de los gobiernos locales son dos los cargos que adquieren una mayor relevancia: las alcaldías y las concejalías.

En Navarra, en las elecciones locales celebradas en 2007, aproximadamente⁸⁶ el 17,7% de las alcaldías eran ocupadas por mujeres. Este porcentaje se situaba en el 14,79% cuatro años antes. En la comparativa estatal estos porcentajes son incluso menores, con un 14,60% de las alcaldías en 2007 y un 12,56% en el año 2003, tal y como muestra el cuadro 7.17.

⁸⁶ Se considera un dato aproximado ya que no se constituyeron con carácter inmediato los 272 ayuntamientos de Navarra sino que quedaron pendientes de constituir por diversos motivos un grupo de ayuntamientos. En cualquier caso la horquilla que se baraja es entre el 17 y el 18%.

CUADRO 7.17. COMPARATIVA DE LA EVOLUCIÓN PORCENTUAL DE LA PRESENCIA FEMENINA EN ALCALDÍAS.

NAVARRA Y ESPAÑA. VII LEGISLATURA (2003-2007) Y VIII LEGISLATURA (2007-2011).

	2003-2007	2007-2011
NAVARRA	14,79	17,70
ESPAÑA	12,56	14,60

Fuente: Elaboración propia a partir de datos del INE y del Instituto de la Mujer. Mujeres y hombres en España 2009.

En relación a las concejalías, la presencia femenina también es ampliamente minoritaria en Navarra y en el conjunto del estado, con porcentajes para 2007 del 27,74% y del 30,51% respectivamente, ligeramente superiores a los registrados en 2003, como recoge el cuadro 7.18.

CUADRO 7.18. COMPARATIVA DE LA EVOLUCIÓN PORCENTUAL DE LA PRESENCIA FEMENINA EN CONCEJALÍAS.

NAVARRA Y ESPAÑA. VII LEGISLATURA (2003-2007) Y VIII LEGISLATURA (2007-2011).

	2003-2007	2007-2011
NAVARRA	25,34	27,74
ESPAÑA	25,53	30,51

Fuente: Elaboración propia a partir de datos del INE y del Instituto de la Mujer. Mujeres y hombres en España 2009.

7.2.2. PODER Y REPRESENTACIÓN EN EL ÁMBITO ECONÓMICO Y SOCIAL

Confederación de Empresarios de Navarra (CEN)

La presencia de mujeres en los órganos de gobierno de la Confederación de Empresarios de Navarra (CEN), el Comité Ejecutivo y la Junta Directiva, es muy minoritaria como refleja el cuadro 7.19. De las veinte personas que integran el Comité Ejecutivo, únicamente hay una mujer ocupando una de las tres vicepresidencias, lo que supone una participación femenina del 5%. La Junta Directiva, a su vez, está compuesta por un total de 136 personas y de ellas 17 son mujeres, un 12,5% del total.

CUADRO 7.19. DISTRIBUCIÓN DE LA PARTICIPACIÓN EN LOS ÓRGANOS DE GOBIERNO DE LA CONFEDERACIÓN DE EMPRESARIOS DE NAVARRA POR SEXO. AÑO 2009.

	Nº MUJERES	Nº HOMBRES	% MUJERES
COMITÉ EJECUTIVO	1	19	5,00
JUNTA DIRECTIVA	17	119	12,50
TOTAL	18	138	11,54

Fuente: Elaboración propia a partir de datos de la página web de la CEN. Año 2009.

Sociedades Públicas del Gobierno de Navarra

La presencia femenina en las empresas públicas del Gobierno de Navarra, de acuerdo con los datos que aparecen en la página web del Gobierno de Navarra está recogida en el cuadro 7.20.

CUADRO 7.20. DISTRIBUCIÓN DE LA PARTICIPACIÓN EN LOS PRINCIPALES CARGOS⁽¹⁾ DE LAS EMPRESAS PÚBLICAS DE NAVARRA POR SEXO. AÑO 2009.

	Nº MUJERES	Nº HOMBRES	% MUJERES
NAVARRA DE INFRAESTRUCTURAS DE LOCALES, S.A. (NILSA)	2	5	28,57
INSTITUTO DE CALIDAD AGROALIMENTARIA DE NAVARRA (ICAN)	0	1	0,00
INSTITUTO TÉCNICO Y DE GESTIÓN AGRÍCOLA (ITGA)	0	1	0,00
INSTITUTO TÉCNICO Y DE GESTIÓN GANADERO, S.A. (ITGG)	0	1	0,00
NAVARRA DE SERVICIOS SA (NASERSA)	0	1	0,00
RIEGOS DE NAVARRA, S.A.	0	1	0,00
RIEGOS DEL CANAL DE NAVARRA (RICANSA)	0	1	0,00
GESTIÓN DE DEUDAS, S.A.(GEDESA)	0	1	0,00
NAVARRA DE FINANCIACIÓN Y CONTROL, S.A. (NAFINCO)	1	2	33,33
OBRAS PÚBLICAS Y TELECOMUNICACIONES DE NAVARRA (OPNATEL)	0	1	0,00
TRABAJOS CATASTRALES S.A.	2	7	22,22
PRODUCCIÓN INFORMÁTICA DE NAVARRA (PIN)	0	1	0,00
SOCIEDAD DE PROMOCIÓN DE INVERSIONES E INFRAESTRUCTURAS DE NAVARRA (SPRIN)	0	1	0,00
BALUARTE PALACIO DE CONGRESOS Y AUDITORIO DE NAVARRA, S.A.	0	1	0,00
CENTRO NAVARRO DE AUTOAPRENDIZAJE DE IDIOMAS, S.A. (CNAI)	0	1	0,00
PLANETARIO DE PAMPLONA, S.A.	0	1	0,00
AGENCIA NAVARRA DE INNOVACIÓN Y TECNOLOGÍA (ANAIN)	1	0	100,00
CENTRO EUROPEO DE EMPRESAS E INNOVACIONES DE NAVARRA, S.A. (CEINSA)	1	0	100,00
CENTROS TECNOLÓGICOS DE NAVARRA, S.A. (CETENASA/CEMITEC)	0	3	0,00
NAVARRA DE SUELO INDUSTRIAL (NASUINSA)	0	3	0,00
START UP CAPITAL NAVARRA, S.A.	0	1	0,00
SOCIEDAD DE DESARROLLO DE NAVARRA, S.A. (SODENA)	2	2	50,00
NAVARRA DE GESTIÓN PARA LA ADMINISTRACIÓN, S.A. (NGA)	0	1	0,00
NCS NMYABI, ESPACIOS URBANOS BIOCLIMÁTICOS	0	3	0,00
GESTIÓN AMBIENTAL - VIVEROS Y REPOBLACIONES DE NAVARRA, S.A.	0	1	0,00
NAVARRA DE MEDIO AMBIENTE INDUSTRIAL, S.A. (NAMAINSA)	0	1	0,00
AUTOPISTAS DE NAVARRA, S.A. (AUDENASA)	0	1	0,00
CIUDAD DEL TRANSPORTE DE PAMPLONA, S.A.(CTP)	0	1	0,00
AGENCIA NAVARRA DEL TRANSPORTE Y LA LOGÍSTICA (ANL)	0	1	0,00
NAVARRA DE SUELO RESIDENCIAL S.A. (NASURSA)	3	3	50,00
VIVIENDAS DE NAVARRA S.A. (VINSA)	0	1	0,00
TOTAL	12	49	19,67

(1) Direcciones Generales, Direcciones Gerentes y otras Direcciones de Área.

Fuente: Elaboración propia a partir de datos de la página web del Gobierno de Navarra. Año 2009.

En cada una de las empresas se ha identificado la presencia de mujeres en los puestos directivos, a saber: Dirección General, Dirección Gerente y otras Direcciones de Área. Sin embargo la información relativa a los organigramas de estas empresas públicas presenta una estructura muy vaga, no existe o simplemente se limita a la identificación de la persona que realiza la gerencia de la sociedad.

En conjunto se han analizado 31 empresas y un total de 61 puestos. La gran mayoría de ellos corresponden a Direcciones Generales o Direcciones Gerentes. De ellos, 12 son desempeñados por mujeres, lo que representa el 19,67% del total. Por otra parte, en el 75% de las empresas no hay mujeres en los puestos de dirección.

En el caso de las empresas Sociedad de Desarrollo de Navarra S.A. (SODENA) y Navarra de Suelo Residencial S.A. (NASURSA), se da un reparto equilibrado entre mujeres y hombres en los puestos de dirección. Esta última es además, junto con el Centro Europeo de Empresas e Innovaciones De Navarra, S.A. (CEINSA) y la Agencia Navarra de Innovación y Tecnología (ANAIN), una de las tres empresas más importantes en cuya dirección hay una mujer.

Corporación Pública Empresarial de Navarra, S.L.U.

Durante 2009 y mediante la Ley 8/2009, de 18 de junio, se ha creado la Corporación Pública Empresarial de Navarra, que ejerce diversas funciones respecto de las sociedades en las que participa el Gobierno de forma mayoritaria, directa o indirectamente.

El principal órgano de gestión es su Consejo de Administración, compuesto por nueve miembros que, entre otras funciones, será el encargado de designar a la persona que ejercerá la Dirección General de la Corporación. De los nueve miembros del Consejo tres son propuestos por el Gobierno de Navarra, otros tres por el Parlamento Foral y los tres restantes elegidos de entre profesionales de prestigio. En la actualidad el Director General de la Corporación es un hombre y, dentro de los nueve miembros del Consejo de Administración, cuatro son mujeres.

Organismos Autónomos del Gobierno de Navarra

La presencia femenina en diversos puestos en trece organismos autónomos del Gobierno de Navarra se ha agrupado en dos categorías: aquellos con un mayor poder, entre los que se encuentran la Presidencia, la Dirección y la Subdirección; y otros con un menor nivel de responsabilidad, como las Direcciones de Área, etc.

En total se han analizado 57 cargos, de los cuales 23 están ocupados por hombres y 34 por mujeres, lo que otorga una presencia femenina del 59,65%. Este porcentaje varía al considerar los puestos de mayor responsabilidad, en los que la presencia femenina se reduce al 37,50% y aumenta en el resto de puestos hasta el 68,29%.

Analizando los puestos de mayor relevancia, el 69% de los organismos autónomos estudiados no cuenta con ninguna mujer en estos cargos, mientras que en cuatro de los trece organismos analizados, el 31%, las mujeres ocupan la totalidad de estos cargos y la presencia masculina es nula.

En cuanto al resto de cargos con menor poder, se da una mayor presencia de mujeres ocupando 28 de los 41 cargos. En tres organismos las mujeres copan la totalidad de los cargos de estas características. Estos organismos son la Estación de Viticultura y Enología de Navarra, el Instituto Navarro del Deporte y la Agencia Navarra de Emergencias.

CUADRO 7.21. DISTRIBUCIÓN DE LOS PRINCIPALES CARGOS DE LOS ORGANISMOS AUTÓNOMOS DEL GOBIERNO DE NAVARRA POR SEXO. AÑO 2008.

	DIRECCIÓN, SUBDIRECCIÓN Y PRESIDENCIA			RESTO DE CARGOS		
	Nº MUJERES	Nº HOMBRES	% MUJERES	Nº MUJERES	Nº HOMBRES	% MUJERES
INSTITUTO NAVARRO DE ADMINISTRACIÓN PÚBLICA	0	1	0,00	5	1	83,33
HACIENDA TRIBUTARIA	0	1	0,00	0	0	0,00
TRIBUNAL ECONÓMICO-ADMINISTRATIVO FORAL DE NAVARRA	0	1	0,00	0	0	0,00
SERVICIO NAVARRO DE SALUD	0	1	0,00	4	2	66,67
INSTITUTO NAVARRO DE SALUD LABORAL	0	1	0,00	5	2	71,43
INSTITUTO DE SALUD PÚBLICA	1	0	100,00	5	4	55,56
ESTACIÓN DE VITICULTURA Y ENOLOGÍA DE NAVARRA	0	1	0,00	3	0	100,00
INSTITUTO NAVARRO DEL DEPORTE	0	2	0,00	2	0	100,00
INSTITUTO NAVARRO PARA LA IGUALDAD	2	0	100,00	0	1	0,00
INSTITUTO NAVARRO DE LA JUVENTUD	2	0	100,00	0	0	0,00
AGENCIA NAVARRA PARA LA DEPENDENCIA	1	0	100,00	0	0	0,00
SERVICIO NAVARRO DE EMPLEO	0	1	0,00	3	3	50,00
AGENCIA NAVARRA DE EMERGENCIAS	0	1	0,00	1	0	100,00
TOTAL	6	10	37,50	28	13	68,29

Fuente: Elaboración propia a partir de datos de la página web del Gobierno de Navarra. Año 2008.

Otros organismos públicos de Navarra

Consejo de Navarra

El Consejo de Navarra es el órgano superior consultivo de la Comunidad Foral de Navarra, función otorgada en la norma que lo crea: la Ley Foral 8/1999, de 16 de marzo, del Consejo de Navarra. Está compuesto por siete personas, cinco son propuestas por el Parlamento de Navarra y las dos restantes por el propio Gobierno de Navarra. En la actualidad no hay ninguna mujer entre los siete miembros.

Defensor del pueblo de Navarra

El Defensor del Pueblo de la Comunidad Foral de Navarra es una institución que, por mandato del Parlamento de Navarra, tiene como misión supervisar la actuación de la Administración de la Comunidad Foral y de los entes locales de Navarra para proteger y mejorar los derechos y libertades de la ciudadanía navarra. En la actualidad el Defensor del Pueblo de Navarra es designado por el Parlamento de Navarra y lo ejerce un hombre.

Cámara de Comptos de Navarra

La Cámara de Comptos de Navarra responde ante el Parlamento de Navarra y constituye el tribunal de cuentas más antiguo de toda España. Es, por tanto, una institución que actúa dentro del ámbito económico de la sociedad navarra. Tiene una labor fiscalizadora de los fondos públicos de Navarra y a su vez asesora al Parlamento en materia económico-financiera. También dentro de sus funciones está la de emitir informes técnicos públicos que son remitidos al Parlamento, a los entes que han sido fiscalizados y a los medios de comunicación. Su misión central es por tanto el velar por que los fondos públicos de Navarra se utilicen respetando la legalidad vigente y de manera eficaz.

En la Cámara de Comptos existen 10 cargos considerados de relevancia, entre los que se incluye la Presidencia, ocupada por un varón, y del resto de puestos tres son ocupados por mujeres, lo que en su conjunto sitúa la presencia femenina en la Cámara en el 30% de los cargos considerados en el análisis.

7.3. A MODO DE SÍNTESIS:

PARTICIPACIÓN SOCIAL Y POLÍTICA

- El asociacionismo femenino, mantiene una cuota similar dentro del conjunto del tejido asociativo navarro. Sin embargo, dentro de las diferentes zonas de Navarra se han dado variaciones importantes, incrementándose en las más pobladas Pamplona y Tudela y en la zona norte y descendiendo el asociacionismo femenino en la Zona media, Tierra Estella y Ribera Alta
- En los escenarios de toma de decisiones políticas y sociales las mujeres están subrepresentadas: la presencia de las mujeres dentro de los órganos de decisión de los partidos políticos de Navarra es significativamente minoritaria respecto a los varones, no llegando a una situación de equidad en ninguna de las formaciones analizadas y constituyendo además, en la mayoría de los casos, los cargos unipersonales de mayor peso dentro de los partidos un coto cerrado para las mujeres. En cuanto a las organizaciones sindicales la situación es similar. Existe una subrepresentación femenina en los órganos de gobierno, salvo en el caso de LAB y CSI-F, en los que el porcentaje de mujeres en estos órganos es superior al de su afiliación.
- La presencia de hombres en los comités ejecutivos de los partidos políticos en Navarra es 2,21 veces superior a la presencia de mujeres; este indicador varía al considerar cada uno de los partidos analizados presentando un máximo valor de 3,25 en IUN-NEB y el mínimo de 1,5 en el PSN. El cargo unipersonal más importante dentro de los partidos está claramente masculinizado en el espectro político navarro: cuatro hombres presidentes de partido por cada mujer presidenta.

PODER Y REPRESENTACIÓN

- En general, la participación de las mujeres es minoritaria tanto en los órganos legislativos como ejecutivos de la vida política Navarra. El indicador muestra un equilibrio de género en el número de Consejeras y Consejeros dentro del Gobierno de Navarra que toma como valor la unidad.
- Las mujeres ocupan el 38% de los escaños del Parlamento Foral, porcentaje inferior al conjunto de Parlamentos Autonómicos (41,67%) pero superior al registrado en el Congreso de los Diputados (36,3%), en el Senado (28,2%) y en el Parlamento Europeo (35%). El número de hombres parlamentarios navarros por cada mujer parlamentaria arroja una relación de 1,63 hombres por cada mujer. En el Senado la relación es de 4 hombres por cada mujer.
- Las mesas de los parlamentos y el senado constituyen el fiel reflejo de los desequilibrios de género existentes dentro de los ámbitos de poder y decisión, siendo minoritaria en todas ellas la presencia de mujeres.
- En los cargos electos en Navarra, tanto para el Congreso de los Diputados como para el Senado, las mujeres están insuficientemente representadas. En las dos últimas legislaturas, de las cinco personas elegidas al Congreso, únicamente dos son mujeres y todavía es más gravoso en el caso del Senado, donde también de cinco escaños en el Senado tan sólo uno es ocupado por una mujer.

- Dos valores muestran una feminización: a nivel estatal, el número de Ministras y en el ámbito autonómico, la presencia en cargos como Secretaría General, Direcciones de Área y Jefaturas de Negociado, Servicio y Sección en los Organismos Autónomos del Gobierno de Navarra.
- Se reproduce en los Ayuntamientos la situación de falta de equidad a la hora de ostentar alcaldías y concejalías. En Navarra, un 17,70% de las alcaldías están ocupadas por mujeres, aumentando este porcentaje al 27,74% al referirse a las concejalías, muy lejos por tanto de lo que podría ser una situación paritaria. La relación es de 2,6 hombres por cada mujer en las concejalías y de 4,5 en las alcaldías de Navarra.
- Ésta es una situación que de manera general se presenta en el resto de Comunidades Autónomas y en el conjunto estatal.
- La presencia de las mujeres en determinados órganos y entidades con poder dentro del ámbito económico y social en Navarra presenta, al igual que en el escenario político, desigualdades destacadas.
- Escasísima presencia de las mujeres en los órganos de gobierno de la patronal empresarial navarra: la Confederación de Empresarios de Navarra (CEN) mantiene una cuota femenina de tan solo el 5% en su Comité Ejecutivo y del 12,5% en su Junta Directiva.
- En el 75% de las empresas públicas del Gobierno de Navarra no hay ninguna mujer en sus cargos de Dirección, aunque en la recientemente creada Corporación Pública Empresarial de Navarra, de los nueve miembros del Consejo de Administración cuatro son mujeres.
- En los Organismos Autónomos del Gobierno de Navarra, los cargos de libre designación, que son los de mayor responsabilidad, ocupados por mujeres son minoritarios.
- En el Consejo de Navarra de sus siete miembros ninguno es mujer.
- El Defensor del Pueblo de Navarra es hombre.
- En la Cámara de Comptos de sus 10 puestos de más poder únicamente 3 son ocupados por mujeres.

TABLAS DE INDICADORES

Participación de las mujeres en organizaciones políticas y sindicales. Navarra. Año 2009.

Poder y representación de las mujeres. Año 2009

INDICADORES DE LA PARTICIPACIÓN FEMENINA EN ORGANIZACIONES POLÍTICAS. NAVARRA. AÑO 2009.	
VALOR DEL INDICADOR: Nº DE HOMBRES POR CADA MUJER	VALOR
Nº DE HOMBRES QUE PRESIDEN UN PARTIDO POLÍTICO CON REPRESENTACIÓN PARLAMENTARIA EN NAVARRA POR CADA MUJER	4,00
Nº DE HOMBRES EN LOS COMITÉS EJECUTIVOS DE LOS PARTIDOS POLÍTICOS CON REPRESENTACIÓN PARLAMENTARIA EN NAVARRA POR CADA MUJER	2,21

Fuente: Elaboración propia a partir de datos facilitados por los partidos políticos. Año 2009.

INDICADORES RELATIVOS AL PODER Y LA REPRESENTACIÓN FEMENINA EN EL ÁMBITO POLÍTICO. AÑO 2009.	
VALOR DEL INDICADOR: Nº DE HOMBRES POR CADA MUJER	VALOR
NAVARRA	
Nº DE HOMBRES EN EL PARLAMENTO DE NAVARRA POR CADA MUJER	1,63
Nº DE HOMBRES ELECTOS AL CONGRESO DE LOS DIPUTADOS EN NAVARRA POR CADA MUJER	1,50
Nº DE HOMBRES ELECTOS AL SENADO EN NAVARRA POR CADA MUJER	4,00
Nº DE HOMBRES CONSEJEROS DEL GOBIERNO DE NAVARRA POR CADA MUJER	1,00
Nº DE HOMBRES EN CARGOS DE CONSEJERÍA, SECRETARÍA GENERAL TÉCNICA Y DIRECCIÓN GENERAL EN EL GOBIERNO DE NAVARRA POR CADA MUJER	2,12
Nº DE HOMBRES QUE OCUPAN UNA ALCALDÍA EN NAVARRA POR CADA MUJER	4,65
Nº DE HOMBRES QUE OCUPAN UNA CONCEJALÍA EN NAVARRA POR CADA MUJER	2,60
Nº DE HOMBRES EN EL COMITÉ EJECUTIVO DE LA CONFEDERACIÓN DE EMPRESARIOS DE NAVARRA POR CADA MUJER	19,00
Nº DE HOMBRES EN LA JUNTA DIRECTIVA DE LA CONFEDERACIÓN DE EMPRESARIOS DE NAVARRA POR CADA MUJER	7,00
Nº DE HOMBRES EN CARGOS DE DIRECCIÓN, SUBDIRECCIÓN O PRESIDENCIA EN LOS ORGANISMOS AUTÓNOMOS DEL GOBIERNO DE NAVARRA POR CADA MUJER	1,67
Nº DE HOMBRES EN CARGOS DE SECRETARÍA GENERAL, DIRECCIONES DE ÁREA Y JEFATURAS DE NEGOCIADO, SERVICIO Y SECCIÓN EN LOS ORGANISMOS AUTÓNOMOS DEL GOBIERNO DE NAVARRA POR CADA MUJER	0,46
COMUNIDADES AUTÓNOMAS, ESPAÑA Y EUROPA	
Nº DE HOMBRES EN EL CONJUNTO DE PARLAMENTOS AUTONÓMICOS POR CADA MUJER	1,40
Nº DE HOMBRES CONSEJEROS EN EL CONJUNTO DE GOBIERNOS AUTONÓMICOS POR CADA MUJER	1,50
Nº DE HOMBRES DIPUTADOS EN EL CONGRESO POR CADA MUJER	1,75
Nº DE HOMBRES SENADORES POR CADA MUJER	2,55
Nº DE HOMBRES MINISTROS EN EL GOBIERNO CENTRAL POR CADA MUJER	0,89
Nº DE HOMBRES EN EL PARLAMENTO EUROPEO POR CADA MUJER	1,86

Fuente: Elaboración propia a partir de datos del Gobierno de Navarra, Parlamento de Navarra, Congreso de los Diputados, Senado e Instituto de la Mujer. Año 2009.

