

III.3. Demanda interna

La economía navarra en el conjunto del año 2006 registró un crecimiento real interanual del Producto Interior Bruto del 3,9%, muy superior al 3,3% de 2005. Este mayor dinamismo, desde el punto de vista de la demanda, fue causado tanto por el mayor impulso mostrado por la demanda interna, como por las muestras de recuperación experimentadas por la demanda externa.

Del incremento de seis décimas del PIB respecto al año pasado, dos décimas provinieron directamente de la mayor aportación realizada por la demanda interna, que tras verse reducida hasta los 3,9 puntos en el ejercicio anterior, volvió a alcanzar una aportación de 4,1 puntos, similar a la de 2004, producto de la mayor contribución del gasto en consumo final, ya que la originada por la formación bruta de capital no sufrió variación ninguna. La demanda externa, por su parte, presentó un comportamiento menos desfavorable que un año antes al reducir cuatro décimas su aportación negativa al agregado, que pasó de seis décimas negativas a sólo dos en este último periodo.

Consumo final

La tasa de crecimiento interanual del gasto en consumo final se incrementó cua-

tro décimas, alcanzando el 4%, algo que no ocurría desde el año 2001 y que fue consecuencia directa del fuerte impulso generado por el gasto en consumo final de los hogares, que hizo compensar la desaceleración mostrada por el gasto en consumo final de las Administraciones Públicas.

Esta mayor expansión del gasto en consumo final se traspasó a la aportación realizada al crecimiento del PIB, que aumentó dos décimas hasta llegar a ser de 2,8 puntos.

Consumo privado

El gasto en consumo de los hogares recuperó la senda ascendente truncada el año precedente y presentó una tasa de variación del 3,9%, la más elevada desde que se comenzara a publicar la Contabilidad Trimestral de Navarra, y cinco décimas por encima del 3,4% de 2005.

Como consecuencia de esta aceleración en el consumo privado, su aportación a la expansión del agregado aumentó tres décimas, situándose en los 2,3 puntos porcentuales en este último ejercicio.

Este buen comportamiento del consumo privado que se pudo observar en la mayoría de sus indicadores, no se dejó

COMPONENTES DE LA DEMANDA EN NAVARRA (Tasas de variación anual)

	2006	2005	2004
Gasto en consumo final	4,0	3,6	3,9
Formación bruta de capital fijo	4,7	4,5	4,9
Demanda interna (*).....	4,1	3,9	4,1
Demanda externa (*).....	-0,2	-0,6	-0,6
PIB pm TOTAL.....	3,9	3,3	3,5

(*) Aportación al crecimiento del PIB.

Fuente: Contabilidad Trimestral de Navarra. IEN.

INDICADORES DEL CONSUMO EN NAVARRA

(Variación anual o saldos netos)

	2006	2005	2004
Empleo total (afiliados S.Social).....	3,0	3,3	2,8
Aumento salarial pactado.....	3,9	4,4	4,2
IPC General (en media anual).....	3,3	3,4	3,0
Matriculación de turismos.....	-1,7	0,5	3,8
Cartera pedidos bienes de consumo.....	-25,5	-44,8	-14,1
Utiliz. capacidad prod. bienes de consumo.....	76,4	70,5	74,9
Consumo público (Gobierno de Navarra).....	9,6	8,0	7,0
Crédito al consumo deflactado.....	17,0	9,4	12,8

sentir sin embargo en los bienes de consumo duradero.

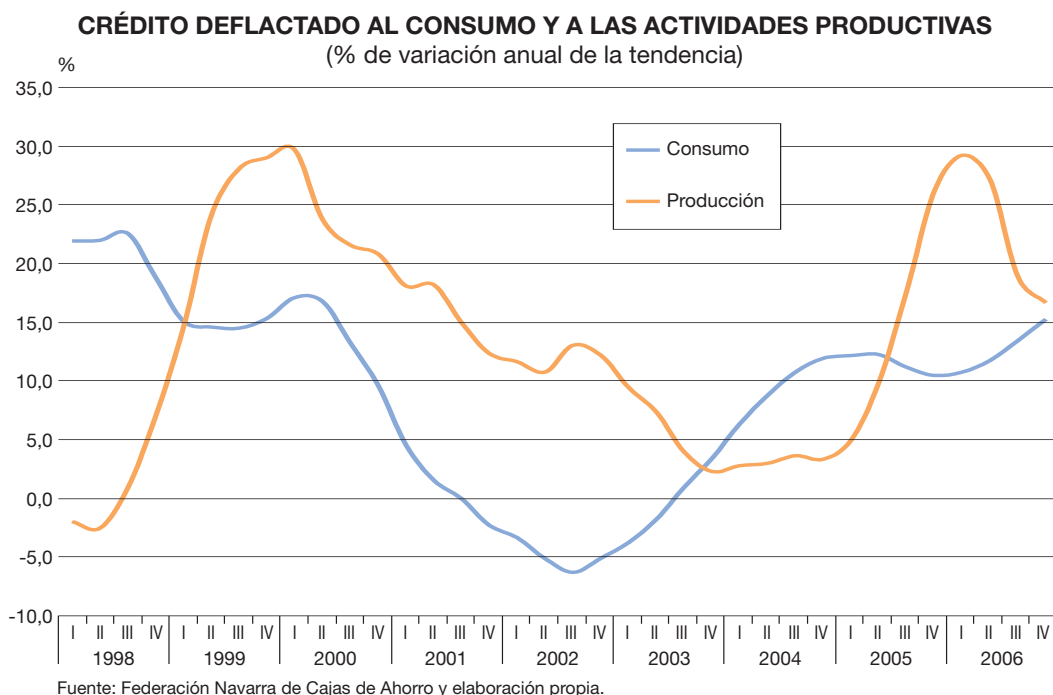
Las matriculaciones de automóviles, según datos de la Dirección General de Tráfico, sufrieron un retroceso respecto a años anteriores, ya que descendieron un 1,7% en este último ejercicio, como consecuencia de su evolución en los tres últimos trimestres. Mientras en el periodo de enero a marzo se presentó un importante repunte en el número de turismos matriculados, un 16,9%, en el resto de los trimestres se produjo un retroceso sobre los mismos periodos del año anterior, destacando especialmente el producido en el tercer trimestre, un 12,3%.

Los datos facilitados por la Federación de Cajas de Ahorros mostraron una gran expansión alcista del crédito deflactado al consumo, tras el ligero frenazo experimentado en 2005. De este modo se pasó de una variación interanual del 9,4% a otra del 17%, la tasa más elevada alcanzada en los últimos años. Tras comenzar el año con una variación del 13,3% respecto al mismo trimestre del año anterior, en todos los periodos se fue incrementando hasta alcanzar en el último trimestre su pico máximo.

El Índice de Comercio al por Menor, al igual que los datos mostrados por las Cuentas Económicas respecto al consumo privado, también presentó un crecimiento medio superior al del último año pasando de un 1,5% a un 3,6%. Tras comenzar el año con un constante incremento de su tasa de variación durante el primer trimestre, cayó a valores negativos en abril para continuar con una serie de fluctuaciones alcanzando el techo máximo del año en agosto, un 8,7% y terminar con una tasa negativa del 2,2% en diciembre, convirtiéndose en la más baja del ejercicio.

Dentro de la Encuesta de Coyuntura Económica del Consumidor en Navarra, que elabora el IEN, se comprueba la recuperación experimentada por la mayoría de sus índices informativos respecto a la caída sufrida en 2005, mostrando la percepción de los consumidores navarros un perfil similar al reflejado en España y la Unión Europea.

El Índice de Confianza del Consumidor apuntó una gran mejoría con respecto al año anterior, consecuencia del mayor dinamismo mostrado en todos sus componentes, excepción hecha de las expectativas de ahorro. Tanto la situación económica esperada del hogar, como la situación eco-



nómica general esperada, y las expectativas de paro presentaron unos mejores resultados que los revelados en 2005.

El Índice de Sentimiento del Consumidor reflejó un importante aumento, especialmente en el tercer trimestre del año, que luego prácticamente se mantuvo invariable en el último periodo del año. Esta aceleración del índice derivó de la recuperación de todos sus componentes, pero siendo especialmente destacables por sus importantes incrementos los de la situación económica general actual y la situación económica general esperada.

El Índice de Expectativas Económicas pese a recoger una serie de altibajos a lo largo del año, con continuas subidas y bajadas, terminó el cuarto trimestre con una significativa mejora respecto al dato de 2005. Esta recuperación experimentada fue consecuencia directa de sendos avan-

ces tanto en las expectativas de demanda como en las expectativas de paro, ya que las expectativas de precios, al igual que las expectativas de ahorro, se mostraron inferiores a las del ejercicio pasado.

Al igual que ocurría con los datos de matriculación de turismos, el Índice de Probabilidad de Compra confirmó el retroceso de la compra de bienes duraderos, ya que junto con el Índice de Situación Económica Familiar, fueron los dos únicos componentes de la Encuesta de Coyuntura Económica del Consumidor que empeoraron con respecto a los datos aportados un año atrás.

Las opiniones empresariales respecto a los bienes de consumo, facilitadas en la ECI del Ministerio de Industria, Turismo y Comercio, presentaron un aumento de la utilización de la capacidad productiva hasta llegar a un 76,4%, saldo superior al

de los dos años anteriores en los que se observaron sendos descensos. El otro componente que mejora su evolución, pero de forma claramente insuficiente todavía, fue el nivel de existencias de productos terminados, que descendió de un 31,8% en 2005 a un 30,9% en 2006.

El nivel de la cartera de pedidos, pese a mantenerse en valores negativos mostró una clara mejoría en 2006, mientras que tanto la tendencia de la producción como el nivel de empleo empeoraron respecto al ejercicio anterior y se mantuvieron en saldos negativos.

Consumo público

Continuando con la senda descendente de ejercicios pasados, y contrariamente a la evolución del gasto privado, el consumo público experimentó una nueva desaceleración en su ritmo de avance, pasando de una tasa de variación del 4,6% en 2005 a otra del 4,1% en este último año. Esta moderación en su ritmo de crecimiento se trasladó a la contribución que realiza al crecimiento del Producto Interior Bruto, que fue de 0,5 puntos porcentuales, una décima inferior a la del año pasado.

Por el contrario, según los datos incluidos en el cierre provisional de las Cuentas Generales de Navarra, el gasto en consumo público, tomando como tal la suma de los gastos de personal y los gastos corrientes de bienes y servicios, continuó con su tendencia expansiva, incrementándose un 9,6% frente al 8% del año anterior y sumando una cantidad de 1.248,6 millones de euros. El aumento del gasto vino determinado principalmente por el crecimiento de los gastos corrientes, que fue del 19,2% tras haberse incrementado un 12,1% en 2005. El crecimiento de los gastos de personal fue tres décimas inferior al del ejercicio pasado, reduciéndose a un 6,5%.

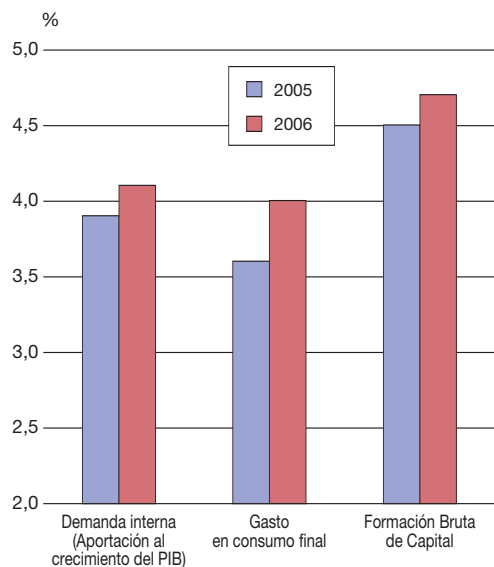
Inversión

Al igual que el gasto en consumo final, la formación bruta de capital, tras la ruptura de su ascendente evolución el año pasado, en 2006 volvió a incrementar su tasa de crecimiento interanual pasando de un 4,5% en el ejercicio anterior a un 4,7% en este último periodo. Este mayor dinamismo derivó de sendos avances alcistas en la inversión en bienes de equipo y otros productos y en la inversión en construcción.

La inversión en bienes de equipo y otros productos aceleró su tasa de variación al 4,5% después de haberse reducido en el año anterior al 4,3% tras marcar un pico máximo del 5,8% en 2004.

Destaca el hecho de que, pese a esta mejoría experimentada en sus ritmos de crecimiento, la aportación de la inversión en bienes de equipo y otros productos a la expansión del agregado en el conjunto del

DEMANDA INTERNA, CONSUMO E INVERSIÓN
(Tasas de variación anual %)



Fuente: Instituto de Estadística de Navarra (IEN)

pasado ejercicio se mantuvo en los mismos 0,6 puntos porcentuales del ejercicio anterior.

La inversión en construcción, continuando con la senda expansiva iniciada en 2002, experimentó un nuevo empuje en su ritmo de crecimiento, hasta situarse en el 5,1%, cuatro décimas por encima de la tasa alcanzada en 2005. Al igual que en el caso de la inversión en bienes de equipo, este repunte de su tasa de variación no tuvo reflejo en su contribución al crecimiento agregado, que continuó siendo de siete décimas.

Como consecuencia de la estabilidad mostrada por las aportaciones al crecimiento económico, tanto de la inversión en bienes de equipo y otros productos como de la inversión en construcción, la contribución de la formación bruta de capital, entendida como suma de ambos componentes, se mantuvo invariable en un punto y tres décimas por tercer año consecutivo.

El avance experimentado por la inversión en bienes de equipo no se rubricó en la estadística de matriculación de vehículos industriales, ya que por primera vez desde el año 2002 presentó unos datos absolutos inferiores a los del año anterior, arrojando una tasa interanual negativa del 2,5% frente al crecimiento del 8,9% de 2005.

Pese a comenzar el año con un importante repunte, la matriculación de vehículos industriales sufrió un importante frenazo en el segundo trimestre del año, circunstancia que se extendió a lo largo de todo el ejercicio.

Del mismo modo, el saldo vivo del crédito deflactado a las actividades productivas otorgado por la Federación Navarra de Cajas de Ahorro, pese a presentar un incremento del 22,3% respecto al año anterior, resultó ser netamente inferior al 34,9% presentado en dicho periodo.

Una lectura más favorable que la observada en los anteriores indicadores es la que se desprende de las opiniones empresariales expresadas por los productores de bienes de inversión en la Encuesta de Coyuntura Industrial difundida por el Ministerio de Industria, Turismo y Comercio.

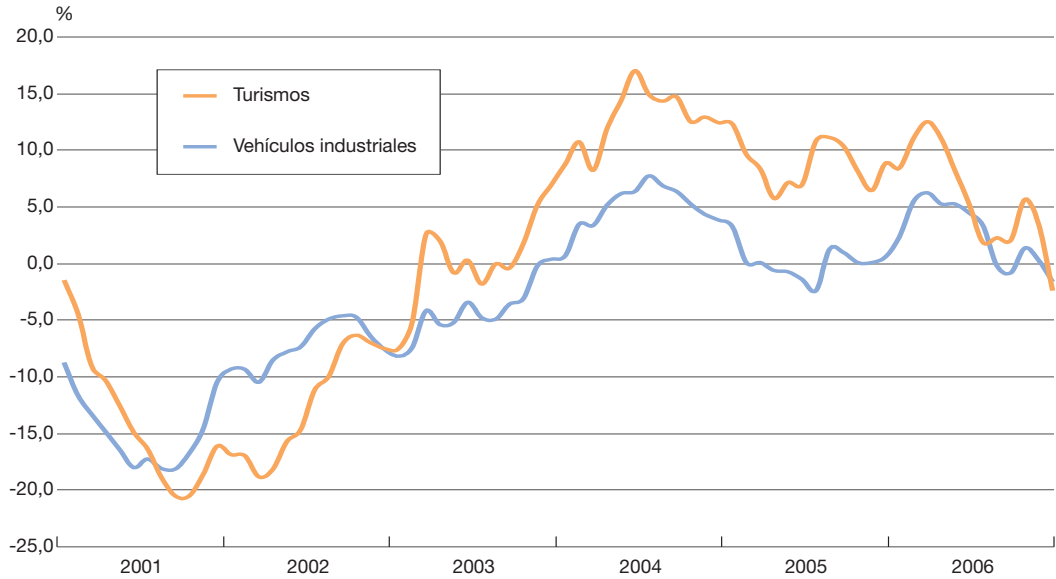
Una de las variables claves en esta encuesta es la utilización de la capacidad productiva, que tras el frenazo experimentado un año atrás volvió a incrementarse este ejercicio, elevándose desde un 78,4% a un 79,7%, aunque sin llegar a alcanzar el 84,2% de 2004. Este incremento fue consecuencia del continuo ritmo de aceleración mostrado por esta variable a lo largo de todo el año, ya que fue ascendiendo paulatinamente desde el primer trimestre hasta terminar con un nivel del 83,8% en el

INDICADORES DE INVERSIÓN EN NAVARRA

(Variación anual o saldos netos)

	2006	2005	2004
Matriculación vehículos industriales	-2,5	8,9	12,4
Matriculación de tractores	-2,6	-17,8	23,3
Cartera pedidos bienes de inversión.....	-4,2	-19,8	-2,0
Utiliz. capacidad prod. bienes de inversión.....	79,7	78,4	84,2
Inversión pública (Gobierno de Navarra)	-11,1	8,3	-2,8
Crédito deflactado a la actividad productiva	22,3	34,9	-0,1

MATRICULACIÓN DE VEHÍCULOS
(Tasa de variación anual de la tendencia)



Fuente: Dirección General de Tráfico.

cuarto, marcando entonces el máximo anual.

El nivel de la cartera de pedidos, pese a continuar presentando un saldo nulo por sexto año consecutivo, mejoró de forma importante, pasando de un saldo negativo del 19,8% a otro también negativo del 4,2%.

Mientras el nivel de existencias de productos terminados volvía a ascender alcanzando un 25,4%, algo que no ocurría desde el año 1999, el nivel de empleo experimentó una nueva caída, pasando de unos valores negativos del 26,2% en 2005 a otros más negativos del 39,3% en 2006. Este comportamiento del nivel de empleo vino marcado por los continuos descensos sufridos a lo largo del año, pero siendo especialmente llamativos los sufridos en el segundo y en el cuarto trimestre, 40,7% y 65,5%, respectivamente.

Frente a lo ocurrido el año anterior, y pese a mantenerse en valores positivos, la

tendencia de la producción sufrió un recorte, pasando de un ascenso del 9,6% en el ejercicio más remoto a otro del 4% en el posterior, debido al negativo comportamiento soportado por dicha variable en el cuarto trimestre.

Los principales indicadores de la construcción reflejaron, en general, la nueva aceleración en el ritmo de crecimiento de la inversión en el sector, pese a que en alguno de ellos se pudo observar una estabilización en cuanto a datos absolutos se refiere, producto del importante avance presentado en ejercicios anteriores.

Un buen ejemplo de este comportamiento expansivo es el del crédito deflactado a la construcción, que pasó de una tasa de variación interanual del 11,5% a otra del 22,3%, la más elevada de los últimos diez años. Del mismo modo, el número de hipotecas constituidas en 2006 fue un 8,6% superior al número registrado en 2005, destacando especialmente las hipo-

tecas constituidas sobre viviendas, que incrementaron un 14,2% en este año tras haber disminuido un 2,7% en el periodo anterior.

El número de viviendas terminadas, según la estadística facilitada por el Departamento de Medio Ambiente, Ordenación del Territorio y Vivienda, presentó por tercer año consecutivo un notable aumento, el 36,3% con respecto al último año, que también se había incrementado considerablemente hasta el 24,3%. Este crecimiento fue debido a sendos avances, tanto en las viviendas libres que pasaron de una tasa negativa del 6,4% a otra positiva del 41,3%, como en la viviendas de protección oficial y precio tasado, que pese a incrementarse de forma inferior al año pasado en términos relativos, continuaron aumentando y alcanzaron una tasa de crecimiento del 26,3%.

Mientras los datos de consumo de cemento continuaban siendo semejantes a los de ejercicios pasados, constituyendo su consumo en Navarra el 1,4% del total de cantidad utilizada en España, otros indicadores presentaron una evolución más desfavorable con respecto al año precedente. De esta forma, los trabajadores afiliados a la Seguridad Social en el sector de la construcción, pese a continuar aumentando, lo hicieron de forma inferior a la de 2005 tras pasar de un incremento del 7,5% a otro del 4%.

Los indicadores adelantados mostraron síntomas de estabilidad tras los importantes incrementos plasmados en el año anterior. Así, el número de viviendas proyectadas presentó una tasa de variación del 7%, muy inferior al 23,9% que arrojó en 2005. El número de viviendas iniciadas se incrementó un 3,9% impulsado por las viviendas libres que aumentaron un 16,3%, ya

que las viviendas de protección oficial y precio tasado descendieron un 18,2%.

Inversión pública

El gasto efectuado por el Gobierno de Navarra en inversión real en 2006 ascendió a 199,8 millones de euros, lo que significó una reducción del 11,1% respecto al gasto realizado un año antes, volviendo a la tendencia a la baja rota el ejercicio pasado cuando se produjo un incremento del 8,3%.

Prácticamente la mitad de este importe, 99,2 millones de euros, lo que supone el 49,7% de la inversión total, fue a parar a Obras públicas, lo que supuso una reducción del 21,5% respecto de la cantidad destinada a esta partida el año anterior.

La reducción en la inversión en Obras públicas vino marcada por el menor importe destinado a Carreteras, caminos y puentes, que pese a ser de 78,9 millones de euros y suponer el 79,6% del importe destinado a Obras públicas, sufrió un importante descenso respecto a los 102,5 millones destinados en 2005 a esta partida. Del mismo modo las inversiones destinadas a Obras Hidráulicas y Polígonos industriales sufrieron sendos recortes, mientras que aumentó considerablemente la cantidad destinada a Otras obras públicas.

Al igual que lo ocurrido con Obras públicas, en otras partidas como Maquinaria, instalaciones y utillaje, Equipos para el proceso de información, y Otro inmovilizado material también se redujo la inversión hecha por el Gobierno de Navarra. Por el contrario, se incrementó la cantidad destinada a Edificios y otras construcciones, Material de transporte, Mobiliario y enseres, e Inmovilizado inmaterial.