

VIGILANCIA EPIDEMIOLÓGICA EN NAVARRA

Informe Epidemiológico Semanal 12/2024 (18 al 24 de marzo)

1. INFECCIONES POR VIRUS RESPIRATORIOS

Gripe: circulación esporádica.

Covid-19: circulación esporádica.

Virus respiratorio sincitial: circulación esporádica.

Tabla 1. Tasas de consultas en atención primaria y casos confirmados de infección por virus respiratorios

	Sem 48	Sem 49	Sem 50	Sem 51	Sem 52	Sem 1	Sem 2	Sem 3	Sem 4	Sem 5	Sem 6	Sem 7	Sem 8	Sem 9	Sem 10	Sem 11	Sem 12
Consultas en Primaria																	
Tasa por 100.000 hab.																	
Infección respir. aguda	718	511	917	1038	1082	1234	1316	998	793	753	683	664	625	594	575	592	537
Síndrome gripal	32	23	68	101	140	233	260	169	105	67	53	32	25	19	20	19	15
Covid-19	25	19	48	72	72	83	73	35	21	17	7	6	3	2	2	2	2
Covid-19 (PCR+)	27	24	52	66	67	106	109	43	37	24	24	18	6	7	11	3	4
Ingresos hospitalarios	14	14	24	36	29	66	59	20	13	13	11	5	2	3	6	2	2
Gripe, casos confirmados	28	39	66	116	185	243	216	138	78	49	27	25	10	9	8	8	4
Ingresos hospitalarios	18	24	32	54	115	141	124	69	44	27	17	11	7	8	3	6	1
VRS, casos confirmados	57	48	47	50	31	24	33	14	19	10	8	6	1	3	6	1	1
Ingresos hospitalarios	39	26	35	36	26	14	18	7	9	5	7	3	0	3	5	1	1
Ingresos en <15 años	27	14	15	19	11	6	4	2	0	0	1	0	0	0	1	0	0

*Los datos de las últimas semanas pueden sufrir cambios cuando se complete la notificación.

La tasa de infecciones respiratorias agudas en atención primaria se situó en 537 casos por 100.000 habitantes, de los cuales, 15 por 100.000 correspondieron a síndrome gripal y 2 por 100.000 a covid-19.

El virus de la gripe ha ocasionado un ingreso hospitalario. Predomina el virus de la gripe A(H3N2).

Se mantiene en niveles bajos la circulación del covid-19, que ha ocasionado 2 ingresos hospitalarios.

Circulación del virus respiratorio sincitial en niveles bajos, que ha ocasionado 1 ingreso hospitalario.

La incidencia de neumonías sigue en niveles altos, con confirmaciones de neumococo (268 desde el 1 de enero) y *Mycoplasma pneumoniae* (231 desde el 1 de enero). También se detectan casos de tosferina.

Comentarios

Sigue habiendo detecciones de virus de la gripe, covid-19 y virus respiratorio sincitial.

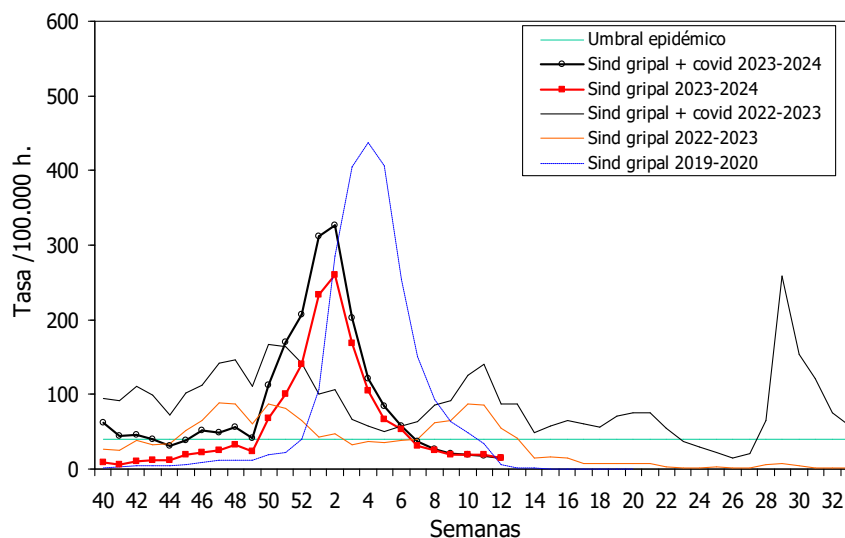
Resultados preliminares indican una efectividad moderada de la vacuna antigripal de esta temporada, y se estima que ha evitado más de 260 ingresos hospitalarios en Navarra. La vacuna del covid también muestra una efectividad media-alta para prevenir ingresos hospitalarios, estimándose que ha evitado más de 100 ingresos en esta temporada.

Recomendaciones preventivas generales

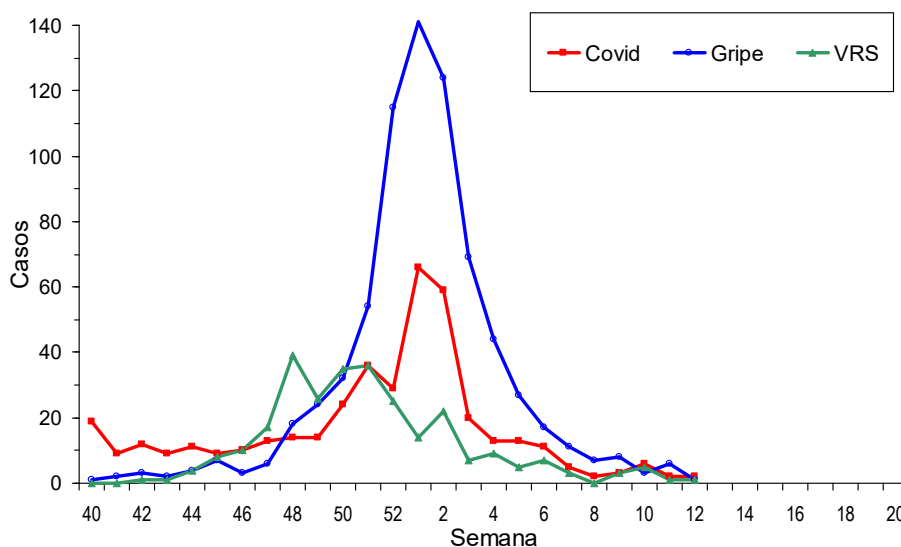
Para evitar los casos graves de infecciones respiratorias, en personas vulnerables (lactantes, personas de edad avanzada o con enfermedad crónica), y las de su entorno, conviene combinar las siguientes **medidas preventivas**:

- 1) Vacunación del covid-19 y de la gripe siguiendo las recomendaciones de las autoridades sanitarias.** Reduce mucho la probabilidad de enfermedad grave, especialmente en las personas con más riesgo.
- 2) Distancia física interpersonal.** El mantener una distancia interpersonal de más de metro y medio minimiza el riesgo de transmisión. Cuando no puedan mantenerse estas condiciones conviene utilizar mascarilla.
- 3) Uso de mascarilla.** Reduce el riesgo de infectarse en la persona que la usa y de contagiar a otros.
- 4) Ventilación adecuada.** Optar por actividades al aire libre o con ventilación natural permanente y cruzada.

Incidencia semanal de síndromes gripales



Ingresos hospitalarios semanales por covid, gripe y VRS



Los datos de la última semana pueden estar incompletos.

2. TOSFERINA

Esta temporada se observa amplia circulación de *Bordetella pertussis*, con 49 casos confirmados en 2024. Nueve casos fueron en menores de un año y dos han requerido ingreso hospitalario. Esta enfermedad comienza con tos irritativa, que se vuelve paroxística y puede acompañarse de estridor inspiratorio. Los paroxismos pueden acabar con la expulsión de mucosidad. El cuadro se prolonga varias semanas. Se transmite persona a persona durante los primeros 10-20 días. La presentación de la tosferina varía con la edad y el antecedente de vacunación. En menores de 6 meses el cuadro típico de estridor puede no aparecer y los espasmos pueden seguirse de períodos de apnea. El mayor riesgo de formas graves se produce en menores de 6 meses antes de haber completado la serie primaria de vacunación.

Recomendaciones:

- Vacunación infantil siguiendo el calendario recomendado.
- Vacunación con una dosis de dTpa en cada embarazo a partir de la semana 27 de gestación, preferentemente en las semanas 27 o 28, con la finalidad de transferir anticuerpos al recién nacido.
- Las personas que tengan episodios de tos u otros síntomas respiratorios deben evitar el contacto con bebés que no hayan completado la vacunación. Cuando sea necesaria la proximidad al bebé, el uso de mascarilla mientras presenten síntomas o haya circulación de infecciones respiratorias reduce el riesgo de contagio.
- La profilaxis antibiótica para el control de la transmisión se valorará de forma individual y se limitará a contactos estrechos con secreciones del caso, cuando en el entorno haya personas de alto riesgo: menores de un año, embarazadas en las últimas semanas de gestación, personas con inmunodepresión, asma, fibrosis quística o cardiopatía congénita.

3. MORTALIDAD GENERAL EN NAVARRA

En la semana del 11 al 17 de marzo se registraron 119 defunciones (última semana con datos completos). La tasa de mortalidad se mantiene en valores promedio.

Tasa de mortalidad semanal por todas las causas ajustada por edad y sexo. Navarra, 2022-2024

